



**USO OBRIGATÓRIO DE MÁSCARA
MANTENHA O DISTANCIAMENTO FÍSICO**

ANO 7, NÚMERO 194 | QUINZENAL | QUINTA-FEIRA, 19 NOVEMBRO 2020 | 1 EURO (IVA 6% incluído)

J P O M B A L Jornal

DIRECTORA MANUELA FRIAS | E-MAIL POMBALJORNAL@GMAIL.COM | TELEF: 236023075 | 911975237 | 965449868

CSW

COMSOFTWEB
sistemas informáticos, Lda

Software
Desenvolvimento web
Hardware
Segurança

www.comsoftweb.pt

Alerta Municipal
Fiscalização
reforçada para
evitar infracções

Página 3

Covid-19
Surto em bairro
social causa
preocupação

Página 2

Carnide
Adro da igreja
alvo de obras de
requalificação



Página 12

Ambiente
Saneamento
avança
na zona Oeste

Página 12

Infor Eco Pombal
Tel: 236 211 995
96 26 46 124
inforpombal@inforeco.pt

Tinteiros
Toneres
Papel Cópia
Rolos PDS e
registadora
Material Escritório
Equipamentos
Informáticos

A melhor Qualidade ao melhor Preço
Até 70% mais Barato

www.inforeco.pt

Cogumelos venenosos deixam homem em estado grave

Dois homens, residentes na União de Freguesias de Santiago e São Simão de Litém e Albergaria dos Doze, foram hospitalizados depois de terem ingerido cogumelos silvestres apanhados naquela zona. Página 9

**Guia 'Nova' zona
industrial vai ter mais
de 97.000 m²**

Página 8



Pombal
Casarelo vai ter
zona ribeirinha
com ciclovia

Páginas 32

Cultura
TAP serve
"O Banquete"
ainda este mês

Página 2

Destaque
Freguesia de
Almagreira
revela dinâmica

Página 14

Desporto
Desportivo da Ilha
vence em seniores
masculinos
e femininos

Página 22



MEIRINHAS TEM DO MELHOR EM COMÉRCIO-INDÚSTRIA-SERVIÇOS

O QUE PROCURA



**INVISTA E VISITE
MEIRINHAS**

Estreia é no dia 28 deste mês

“O Banquete” reúne o TAP e a Companhia Radar 360º

“O Banquete” é o título da nova produção teatral que o Teatro Amador de Pombal (TAP) irá apresentar ao público no próximo dia 28 de Novembro, sábado, pelas 21h30, em Pombal, no Teatro-Cine (sujeito a alterações impostas pelo eventual aumento do número de casos de Covid-19 no concelho de Pombal).

Recheado de humor subtil, de ironia e momentos absurdos, revelando e ocultando a força e a fragilidade humana, “O Banquete” é uma encenação de António Oliveira e Julieta Rodrigues (Companhia Radar 360º), e conta com as interpretações de Carla Ribeiro, Humberto Pinto, Joana Ferreira, Joana Mendes, Patrícia Rolo e Paulo Rodrigues.

Os bilhetes têm um custo de € 3,00

O encontro artístico en-

tre a Companhia RADAR 360º e o TAP já tem uma história em comum, conta o TAP. “As horas passadas em sala de ensaios, a explorar personagens e situações insólitas, deram para concluir que há uma grande sinergia entre nós. A razão desta cumplicidade é simples: ambos partilhamos a mesma paixão pela arte da farsa, e adoramos desafios criativos”. E acrescenta: “Sem um texto ou um autor de referência, concebemos uma obra teatral com uma narrativa não linear, cheia de quimeras e outras fantasias. A arte de representar não é mais do que um espelho da nossa própria imagem, e nos dias que correm não há nada mais importante do que reclamar o direito à nossa humanidade.

Fazer acontecer é resistir”, conclui o TAP.

Duas propostas para o fim de semana

Dança e Samba no Teatro-Cine

Pombal vai assinalar, mais uma vez, o Dia Europeu do Espectador. E em dose dupla. A primeira proposta é o espectáculo “Liberdade, Minha”, que pode ser visto na sexta-feira, dia 20, enquanto no dia seguinte há “Samba sem Fronteiras”. Ambos acontecem no Teatro-Cine, às 21h30, e têm entrada gratuita.

“Liberdade, Minha” é um espectáculo multidisciplinar, onde a palavra Liberdade é a chave e a videografia tem uma forte ligação com a dança. Trata-se de uma produção da United Visionary Arts que retrata a época do antes, durante e depois do 25 de Abril. Já a roda de samba “Samba Sem Fronteiras” nasceu da iniciativa de alguns bra-

sileiros, residentes em Portugal, que sentiam falta de encontrar o samba de raiz, feito por quem gosta e para quem aprecia. Prometem reinventar a alegria, neste tempo de dificuldades.

Ambas as propostas foram escolhidas pelo grupo Visionários de Pombal, um projecto da Artemrede que se iniciou em 2018 e que propõe um novo modelo de aproximação entre espectadores, artistas e instituições culturais, transformando espectadores activos em programadores culturais. Já o Dia europeu do Espectador é uma iniciativa da rede europeia BeSpectActive! que conta com 19 parceiros de 15 países, tendo a Artemrede como parceira nacional.

Pombalense foi salva por Zambujo

Íris Silva avança no The Voice

A pombalense Íris Silva ultrapassou mais uma etapa do programa The Voice, apesar de ter perdido a sua “batalha” com o concorrente João Amaral. A jovem de 16 anos voltou a cantar em português, escolhendo o tema “Sei Lá” de Bárbara Tinoco, mas apesar dos rasgados elogios acabou por ver a mentora Marisa Liz optar por seguir em frente com o seu adversário nesta fase. O per-

curso da jovem no programa poderia ter terminado na mesma fase em que foi eliminada quando participou no The Voice Kids. Contudo, a jovem foi salva por António Zambujo que a resgatou para a sua equipa. Íris Silva vai assim ter a oportunidade de se fazer ouvir em directo na RTP, uma vez que a próxima fase do programa, os “Tira-Teimas”, serão já realizados dessa forma.

Surto de covid-19 naquela zona habitacional

Cerca de 100 moradores do bairro “Margens do Arunca” foram testados

Em duas semanas, o número de casos activos da covid-19 no concelho de Pombal registou um aumento de 132 casos, o que perfaz um total de 150 cidadãos portadores da doença.

Neste período de 15 dias há também a lamentar a morte de uma mulher de 57 anos, residente na localidade de Vêrigo, freguesia da Pelariga, o que eleva para 15 o número de vítimas mortais da SARS-CoV-2.

Nos dados mais recentes, salientam-se apenas três recuperados nestas duas semanas, um número bastante aquém das expectativas, atendendo à redução do período de quarentena para quem está assintomático.

Actualmente sem dados oficiais que possam confirmar a situação epidemiológica por freguesias, têm sido as redes sociais o veículo privilegiado de instituições e empresas para dar a conhecer os surtos aí existentes. Dos casos que têm sido divulgados, e atendendo ao crescimento significativo do número de infectados, conclui-se que a pandemia tem aumentado um pouco por todo o território.

Depois de nos meses de Verão os lares terem estado praticamente arredados das estatísticas, após os momentos conturbados vividos no início da pandemia, as instituições de apoio social a idosos voltaram a registar casos da covid-19, muitos deles entre funcionários.

Contudo, nos últimos



• O surto no bairro social Margens do Arunca preocupa as autoridades de saúde

dias, um dos surtos que tem suscitado mais preocupação está centrado no bairro social “Margens do Arunca”, depois de algumas famílias terem testado positivo no final da semana passada. Esta terça-feira, cerca de uma centena de residentes naquele bairro social, pertencentes à comunidade cigana, realizaram testes no Pavilhão das Actividades Económicas, na zona desportiva da cidade, não sendo ainda conhecidos, à data de fecho desta edição, os resul-

tados.

A evolução dos números da pandemia colocam Pombal em risco de entrar, na próxima reavaliação do Governo, para a lista dos concelhos com medidas mais restritivas.

Numa análise aos dados desta terça-feira, o Centro Distrital de Operações de Socorro de Leiria dava conta de 21 novos infectados e apenas um recuperado. O número total, desde o início da pandemia, é actualmente de 350 casos.

O presidente da Câmara

Municipal de Pombal mostra-se preocupado com a actual situação epidemiológica. À margem da cerimónia do Dia do Município, Diogo Mateus adiantou já ter falado com os responsáveis pela Saúde Pública no ACES Pinhal Litoral, uma vez que o concelho se encontra sem delegado de saúde depois da saída de José Ruivo. O autarca deixou mais um apelo à população para que cumpra as recomendações da Direcção Geral de Saúde.

Alerta lançado pelos deputados do PSD do distrito de Leiria

Faltam delegados de saúde em vários concelhos

Os deputados do PSD do círculo de Leiria mostram-se preocupados com a falta de delegados de saúde no distrito de Leiria, o que motivou aqueles parlamentares a dirigir um conjunto de questões sobre esta matéria à ministra da Saúde, Marta Temido.

Os deputados afirmam que “as unidades de saúde pública são por norma pilares fundamentais no apoio à garantia da saúde pública no território” e que, neste momento em particular, “têm papel fun-

damental no acompanhamento estratégico de execução do combate à covid-19”.

“Numa notícia recente, veiculada por jornal regional, dos 10 médicos que fazem parte do serviço do Pinhal litoral (Pombal, Batalha, Leiria, Marinha Grande e Porto de Mós), quatro estão de baixa e um está de férias e com pedido de exoneração. Com base nesta informação estarão apenas metade dos médicos em efetividade de funções”, denunciam os so-

ciais-democratas.

“Tendo sido também noticiado que serão outros profissionais de concelhos limítrofes que acumulam as ditas funções, como é o caso do delegado de saúde de Alvaiázere que assume Pombal, receamos pelo efeito que este esforço possa ter no serviço a prestar”, alertam.

Os parlamentares reconhecem que “o acréscimo de trabalho motivado pelo efeito da pandemia trouxe naturalmente dificuldades para dar resposta atempera-

da às solicitações imediatas, levando em muitos casos a situações de eventual ‘Burnout’ dos profissionais”. Consideram os deputados do PSD do círculo de Leiria que “esta situação poderia ter sido minimizada se a Sra. ministra tivesse aceite a proposta da Ordem dos Enfermeiros de reforçar as equipas de saúde pública com enfermeiros provenientes de outros serviços, para além da possibilidade de contratação de mais profissionais”.

Declaração tem em conta o evoluir da pandemia no concelho

Situação de alerta municipal reforça medidas preventivas e fiscalizadoras

A Câmara de Pombal declarou, na sexta-feira passada, dia 13, a situação de alerta municipal no concelho, em vigor até às 23h59 de 30 de Novembro, face à situação epidemiológica causada pela pandemia de covid-19.

A decisão surge após as reuniões da Comissão Municipal da Protecção Civil de Pombal, realizadas a 2 e 13 de novembro, informou o Município numa nota de imprensa.

Segundo o despacho assinado pelo presidente da Câmara, Diogo Mateus, a situação de alerta municipal permite recorrer aos meios disponíveis e previstos no Plano Municipal de Emergência de Protecção Civil de Pombal.

O documento refere que a decisão teve por base não só o aumento de casos confirmados por SARS-CoV-2 na última semana no concelho, mas também a “aproximação do período de gripe sazonal e o consequente aumento do risco associado à conjugação com a situação de emergência em saúde pública”. O Município alerta ainda para o facto de Pombal ser um “território dinâmico”, o que poderá ter “maior probabilidade de taxas de infecção de SARS-CoV-2. Além disso, aten-

de também aos impactos da pandemia no comércio local e à necessidade de se revitalizar a economia, sem esquecer os impactos do surto pandémico no rendimento das famílias.

O despacho coloca em prontidão equipamentos de âmbito municipal para eventual necessidade de alojamento de pessoas em isolamento profilático ou em situação de infecção confirmada, que não obrigue a internamento hospitalar. É ainda exigido o “cumprimento integral das medidas excepcionais e temporárias de resposta” à pandemia no âmbito da declaração de situação de calamidade determinada pelo Conselho de Ministros de 02 de Novembro. Nessa medida, serão reforçadas as acções de fiscalização pelas forças de segurança, quer na via pública quer nos estabelecimentos comerciais e de restauração. Serão igualmente reforçados os apoios sociais às famílias e população mais vulnerável e será lançada a campanha de incentivos ao consumo, em segurança, no comércio local. O despacho prevê, igualmente, a disponibilização de equipamento de protecção individual aos estabelecimentos do comércio local, “de modo a

reforçar, neste período do ano, o cumprimento das condições sanitárias”.

Está previsto manter interdito o acesso ao público a todos os parques infantis, acrescenta o documento, indicando que haverá o controlo da utilização dos transportes públicos e serviços de transportes públicos. A desinfecção e higienização dos edifícios escolares, espaços públicos de maior afluência e viaturas dos Transportes Urbanos de Pombal (Pombus) se-

rão também reforçadas. As reuniões dos órgãos autárquicos municipais serão suspensas, sendo realizados encontros por videoconferência. Deve privilegiar-se o atendimento ao público por via electrónica ou por agendamento.

O despacho admite a realização de medições de temperatura corporal no controlo e acesso a locais de trabalho, a serviços ou instituições públicas, bem como a estabelecimentos de ensino, espaços comer-

ciais, culturais ou desportivos, meios de transporte, estruturas residenciais e estabelecimentos de saúde. Também poderão ser realizados testes de diagnóstico ao SARS-CoV-2 e é igualmente anunciada a possibilidade de reforço da capacidade de rastreio das autoridades e serviços de saúde pública. Para isso, poderão vir a ser mobilizados trabalhadores de entidades públicas da administração directa e indirecta do Estado e das au-

tarquias locais, privadas, do sector social ou cooperativo.

A situação de alerta municipal prevê, de igual modo, um reforço, junto da população, para que haja “o máximo cuidado e responsabilidade na realização de eventos de natureza familiar”. Uma medida que se estende à população mais jovem, junto da qual haverá um controlo mais apertado no cumprimento das regras sanitárias.

Câmara aguarda resposta da seguradora

Rotunda do Parque Industrial vai ser reparada



• Reparação da rotunda e da estátua vai custar mais de 50 mil euros

Foi já no passado mês de Julho que um veículo pesado não conseguiu contornar a rotunda do Parque Industrial Manuel da Mota, galgando o passeio e provocando estragos avultados no monumento central de homenagem ao Comendador. Inclusive a estátua de Manuel da Mota foi derrubada e sofreu danos visíveis. Questionado por Narciso Mota, na última reunião de câmara, sobre para quando estava prevista a reparação do monumento, o presidente

do Município, Diogo Mateus, referiu que o perito da seguradora do veículo envolvido no acidente esteve recentemente no local e que a autarquia está à espera da resposta dessa mesma seguradora para que possa avançar com as obras. Entretanto foram já feitos os cálculos dos danos provocados na rotunda, que ascenderão a cerca de 50 mil euros, não contabilizando a estátua em si. O arranjo da mesma deverá orçar em mais 6 a 7 mil euros.



• As reuniões do executivo camarário voltaram a realizar-se por video-conferência

Ajuntamentos e espaços nocturnos preocupam os vereadores

Executivo quer reforço da fiscalização

O aumento exponencial de infecções pelo novo coronavírus no concelho de Pombal preocupa o executivo municipal. Os últimos números conhecidos demonstram um crescimento exponencial no mês de Novembro e o assunto foi o tema principal da última reunião de câmara.

O presidente do Município começou por anunciar a declaração de estado de alerta no concelho, que mereceu a concordância da restante vereação, mas referiu depois algumas das suas preocupações. E uma delas prende-se com os ajuntamentos ou aglomerados de pessoas junto aos estabelecimentos de ensino, nomeadamente aquando das entradas

e saídas dos alunos. Diogo Mateus entende que poderá ser necessário colocar funcionários municipais a controlar estes movimentos e diz mesmo que “se tivermos que fechar a biblioteca ou os museus, é isso que faremos”. O reforço do controlo junto às escolas é bem visto por todos os vereadores que se pronunciaram, até porque a incidência de novos casos de infecção pela Covid-19 tem crescido junto dos mais jovens. “Acho de extrema importância este reforço com funcionários que não estejam a cumprir serviços essenciais”, afirmou a socialista Odete Alves. Por seu turno, Michael António falou sobre o “laxismo” e a “grande despreocupação”

dos jovens, que “têm uma série de comportamentos que não são admissíveis”, reportando-se a festas de aniversário ou jantares de grupo que diz continuarem a ser feitos.

Na reunião, Diogo Mateus colocou também a hipótese de rever os horários de funcionamento dos estabelecimentos nocturnos, que não de restauração, que por agora podem estar abertos até à 1 da manhã. “Vou falar com as forças de segurança para ponderar se existe algum tipo de interesse em ter estabelecimentos abertos depois das 22 horas”, disse. A concordância com esta hipótese foi também geral, com a vereadora Ana Gonçalves a defender a revisão dos ho-

rários dos bares. O executivo entende ainda que deve haver nova aposta numa campanha de sensibilização junto da população para que acate as medidas preventivas, mas aqui há uma voz dissonante quanto à forma. Pedro Brilhante é da opinião de que, hoje em dia, a população está alertada quanto às medidas a tomar e que quem não cumpre é porque não o quer fazer. Para ele, seria mais eficaz a comunicação incidir sobre o reforço da fiscalização.

Outras sugestões deixadas na reunião passam pela testagem a todo o universo de funcionários e utentes de lares e IPSS's e o reforço das equipas desses mesmo lares.

Câmara procura forma legal de o fazer

Apoiar o comércio... mas como?

Esta é a pergunta que tem estado na cabeça dos membros do executivo municipal. É unânime que o comércio local precisa de apoios financeiros mas como é que se poderá contornar a questão legal, uma vez que a autarquia não pode distribuir verbas do orçamento por entidades privadas. Na última reunião de câmara, a vereadora Ana Gonçalves voltou a abordar o assunto, lembrando que já existem outros municípios a fazê-lo, como é o caso da Batalha ou Lisboa. Diogo Mateus disse não entender como é que esses municípios o fazem e que até já pediu à Câmara de Lisboa “a fundamentação jurídica” para ver como o fazer. “Nós podere-

mos fazê-lo, mas sentem-se confortáveis sabendo que não estaremos a agir nos termos da lei?”, lançou, antes de pedir a ajuda dos vereadores para encontrarem uma solução. “Se algum dos vereadores souber de uma porta que viabilize, que não nos comprometa, eu sou o primeiro a fazer as correções imediatas ao nosso orçamento para encaixar essas verbas”, admitiu. Michael António disse desconhecer qualquer lei que deixe a câmara entregar um cêntimo que seja a uma entidade privada e Odete Alves reforçou a necessidade de se encontrar uma solução, apesar de acreditar que “do ponto de vista legal haja algumas barreiras”.



• Zona histórica da cidade de Pombal com diversas lojas

Concurso de montras e sorteio de Natal

Associação promove iniciativas para dinamizar comércio

Dezembro é, para muitos comerciantes, uma das épocas do ano com maior relevância na facturação. Para atenuar o impacto da pandemia no sector, a Associação Comercial de Pombal (ACSP), em conjunto com a Câmara Municipal e a Junta de Freguesia de Pombal, está a preparar um conjunto de iniciativas de promoção do comércio tradicional. As acções a desenvolver resultam da elaboração de um plano de apoio ao sector, após uma reunião entre aquelas três entidades.

Entre as iniciativas previstas inclui-se o Concurso de Montras que, segundo a ACSP, “pretende promover e perpetuar a tradição de decorar as montras com símbolos alusivos às festividades natalícias”. Pretende-se, segundo a associação, envolver os “empresários e comerciantes do comércio local com o objectivo comum de dinamizar e revitalizar o comércio através da promoção de manifestações artísticas e do estímulo do espírito criativo”.

A montra mais original e criativa recebe uma viagem aos Açores, atribuída pela Junta de Freguesia e a Agência de Viagens 365. Atendendo à vertente ecológica do concurso, à montra que mais se destacar pela sua originalidade, com recurso a materiais recicláveis, será atribuída uma menção honrosa.

Tal como em anos anteriores, a ACSP volta a promover, em conjunto com a Câmara Municipal de Pombal, o Sorteio

de Natal, que tem este ano, como primeiro prémio, uma Scooter e 5.000 euros em vales de compras a utilizar no comércio local. Ficam habilitadas ao sorteio todas as pessoas que efectuem compras nas lojas aderentes.

Perante as dificuldades que os sectores do comércio e serviços atravessam, a ACSP está também a oferecer, a todos os estabelecimentos associados do concelho, álcool gel e máscaras para minimizar os custos com o reforço das medidas de higiene para travar a pandemia. Para o efeito, e de forma a agilizar este procedimento, a ACSP apela aos empresários associados que se dirijam aos serviços da associação para levantar os referidos produtos.

Para os estabelecimentos não associados que pretendam beneficiar destas iniciativas, a associação criou uma campanha de angariação de sócios isentando-os da jóia de inscrição, no valor de 25 euros.



CARTÓRIO NOTARIAL DE POMBAL A CARGO DO NOTÁRIO GUSTAVO PESSOA PINTO EXTRACTO

Certifico, para efeitos de publicação, que por escritura de Justificação outorgada em 17/11/2020, exarada a folhas 20, do Livro de Notas para Escrituras Diversas número 34, deste Cartório Notarial, sito na Avenida Biscarrosse, n.º 11, em Pombal, do notário Gustavo Pessoa Pinto, compareceram como outorgantes: **Fernando dos Santos**, NIF 129.798.533 e mulher **Piedade da Conceição Neves**, NIF 129.798.541, casados sob o regime da comunhão de adquiridos, naturais da freguesia e concelho de Pombal, residentes na Estrada I.C. 2, n.º 43, lugar de Galiana, Redinha, Pombal, declararam com exclusão de outrem, são donos e legítimos possuidores do prédio urbano, terreno para construção, com a área de 1487 m², sito na Rua da Moreira, n.º 15, lugar de Ameixarria, freguesia e concelho de Pombal, inscrito na matriz predial urbana, em nome do justificante, sob o artigo 14.430, que provelo dos artigos urbanos 11.612 e 14.271 da mesma freguesia de Pombal, **não descrito** na Conservatória do Registo Predial de Pombal Que, o prédio atrás descrito veio à posse deles justificantes, já casados, por doação meramente verbal, efectuada no final do ano de 1968, por seus pais e sogros Aires dos Santos e mulher Rosa da Conceição, residentes que foram no lugar de Ameixarria, Pombal; Que, após a referida doação, de facto, passaram a possuir o aludido prédio em nome próprio, ocupando-o e limpando-o, posse que sempre foi exercida por eles de forma a considerarem tal prédio como seu, sem interrupção, intromissão ou oposição de quem quer que fosse, à vista de toda a gente do lugar e de outros circunvizinhos, sempre na convicção de exercerem um direito próprio sobre coisa própria; Que, não possuem ou em tempo algum possuíram outros prédios contíguos, nem tão pouco as pessoas de quem o adquiriram; Que, esta posse assim exercida ao longo de mais de 51 anos se deve reputar de pública, pacífica e contínua. Assim, na falta de melhor título, eles justificantes adquiriram o mencionado prédio para seu património, por usucapião, que invocam, por não lhes ser possível provar pelos meios extrajudiciais normais. Está conforme.

Pombal, 17 de Novembro de 2020

A Colaboradora Autorizada,

Ana Carina Gonçalves da Silva, n.º de inscrição na Ordem dos Notários: 441/02

Pombal Journal n.º 194 de 19 Novembro de 2020

DE QUINTA
12 NOVEMBRO
A DOMINGO
29 NOVEMBRO*

BRICO MARCHÉ

Poder fazer tudo **Mais barato**

FESTIVAL DE OUTONO POMBAL



A

259€

RECUPERADOR DE CALOR A LENHA

Ferro fundido | Potência: 14 Kw
52x69,2x41,3 cm
Rendimento: 73% | Peso: 91 Kg
Ø Saída de fumos: 180 mm
Itm: 62020534



AC3



4,49 €/m²

PAVIMENTO FLUTUANTE 6 MM

1292x192x6 mm
Embalagem: 2,73 m² - 12,26€
Cor: carvalho
Itm: 62042560



299€

MOTOSERRA

STIGA

Cilindrada: 46,5 CC | Comprimento da lâmina: 45 cm
Tensão da corrente: com chave | Itm: 62039063



39€₉₀

CASOTA PARA CÃO

PVC | 59x75x66 cm
Itm: 62039071



49€₉₉

ESTANTE "POLSI"

3 portas | 3 prateleiras
62x106,3x30,9 cm
Cor: branco/carvalho
Adereços não incluídos
Itm: 62043354



BORDEAUX

BRANCO

CINZA

99 cm
49 cm
46 cm

COMPRO O QUE É MELHOR

A+

899€

SALAMANDRA A PELLETS

dipis

Potência: 8 Kw | Rendimento: 89%
Consumo pellets: 0,91-2,08 Kg/h
Ø Saída de fumos: 80 mm
Capacidade do depósito: 12 Kg | Peso: 72 Kg
Também disponível: 10 Kw - 999€ | 13 Kw - 1099€
Itm: 62020470/1/2/3/4/5/6/7/8 | Unidade



69€₉₀

COMPRESSOR 24 L

2 Hp | 8 bar
Itm: 62043094



3€₁₉

ESPUMA EXPANSIVA SIKABOOM POLIURETANO

Sika

Sika Boom - P
750 ml - 4,253€/l
Itm: 62042844

*Campanha válida para todos os artigos à venda, não acumulável com outras campanhas em vigor e artigos não passíveis de venda abaixo do preço de custo, devidamente identificados na loja.

Placa evocativa da homenagem foi descerrada no Jardim do Cardal

Município enaltece contributo dos que apoiam luta contra a pandemia

O Dia do Município, assinalado a 11 de Novembro, dia de S. Martinho, ficou este ano marcado pelo “reconhecimento aos milhares de pombalenses que, espalhados por todo o mundo mas também aqui no concelho, se dedicam aos outros”. Sem as habituais homenagens individualizadas, que distinguem anualmente personalidades, empresas, equipas ou instituições, o executivo municipal optou, antes, por um reconhecimento global a todos os que têm dado o seu contributo no combate à pandemia. Para o efeito, foi descerrada uma placa alusiva ao tributo prestado “a todos os que asseguram desde há meses e que continuam a assegurar o normal funcionamento de todos os serviços públicos, empresas, escolas, forças de segurança, bombeiros, IPSS, hospital, unidades de saúde, associações e os muitos voluntários que, há meses, de modo anónimo e discreto, apoiam, alimentam, acompanham e ajudam centenas e centenas de cidadãos e famílias”.

No Jardim do Cardal, numa cerimónia carregada de simbolismo e com um número restrito de convidados, o presidente da Câmara Municipal enalteceu o papel dos “60 corajosos que trabalham no hospital de Pombal, os 927 dedicadíssimos colaboradores que estão nas IPSS, os nossos 166 bravos bombeiros, os preocupados e generosos 160 profissionais de saúde que estão nas Unidade de Saúde Familiares (USF), Unidade de Cuidados Saúde Personalizados (UCSP) e serviços de cuidados de saúde primários, os mais de 600 dedicados colaboradores do Município, Juntas e União de Freguesia, os 136



• A cerimónia decorreu no Jardim do Cardal e contou este ano com um grupo restrito de convidados

atenciosos colaboradores que estão nas farmácias do concelho, as largas dezenas de empenhados militares que integram a Guarda Nacional Republicana e a Polícia de Segurança Pública”.

A esta longa lista, Diogo Mateus acrescentou “mais de uma centena de dedicados assistentes que asseguram o funcionamento de escolas, cantinas, Atividades de Enriquecimento Curricular, Componentes de Apoio à Família, creches e pré-escolas públicas, do sector social ou empresas, espalhadas por todo o concelho”. O edil não esqueceu, também, “os profissionais de restauração, de hotelaria, da cultura e do mundo do espectáculo, que estão há meses em situação particularmente crítica e, mesmo assim, disponíveis para nos alegrarem em concertos com público mais reduzido, nas redes sociais ou na internet. Palavras

de reconhecimento que o presidente do município estendeu, ainda, aos “colaboradores das empresas que nos abastecem, transportam, cultivam, colhem, distribuem, vendem, compram, contratam, encomendam, empregam e, de facto, asseguram que nada possa faltar e que, apesar de tudo, as vidas de muitos possam continuar a decorrer com a normalidade possível”.

A “todos eles”, Diogo Mateus endereçou “um abraço solidário e amigo de todo o executivo e o nosso sincero reconhecimento pela importância da vossa função, pela distinção do vosso empenho e pela riqueza dos vossos gestos”.

“Mas hoje devemos também recordar-nos dos 14 pombalenses que nos deixaram por causas associadas à pandemia que vivemos”, frisou o presidente da Câmara.

Presidente da Câmara apela ao envolvimento de todos os partidos e forças políticas

Cuidados de saúde primários são “o compromisso político mais importante”

Para o presidente da Câmara Municipal, chegou a hora de “definitivamente nos envolvermos na rede de cuidados de saúde primários e de concebermos uma solução fiel aos princípios do SNS”, assumindo que este “terá de constituir um compromisso do nosso concelho e município”.

Uma estratégia que, na perspectiva de Diogo Mateus, não deve ficar refém

das diferentes sensibilidades políticas, mas contar com o apoio de todos os partidos e forças políticas, “com um verdadeiro e intenso sentido municipal”.

“Abdiquem-se das tricas partidárias mesquinhas e irrelevantes, assumam-se prioridades e compromissos, trabalhem para os nossos concidadãos com sentido de elevação, critério e a mais alta exigência”.

Se assim não for, Diogo Mateus acredita que Pombal “acentuará o seu atraso nos cuidados de saúde primários, perderá oportunidades, não estará na linha da frente na captação de clínicos e técnicos, não aproveitará fundos, eternizará as diferenças existentes entre USF e UCSP, não estará ao nível das preocupações e desejos legítimos dos pombalenses”.

Ausência de financiamento impede avanço

Unidade de convalescença no hospital

Numa altura em que a saúde está no topo das preocupações dos autarcas, o presidente da Câmara mostra-se satisfeito com o anúncio da qualificação do Hospital de Santo André, em Leiria, mas sobretudo com a intervenção que

está prevista para a unidade de Pombal, com a criação de uma unidade de convalescença. Uma obra prevista no plano de investimento do hospital, mas que, segundo Diogo Mateus, “ainda carece de financiamento”.

“No quadro da evolução

clínica e demográfica que conhecemos, a adequação de um piso do nosso hospital para este fim asseguraria uma resposta de proximidade que não só rentabilizaria adequadamente a unidade como tranquilizaria os doentes, familiares e clínicos”.

Rectificação

Abel Bras distinguido em 2012

Na última edição, o Pombal Jornal publicou um Destaque que incluiu a divulgação da lista de homenageados ao longo dos anos. Por lapso, não constava o nome de Abel Brás. O presidente

da Copombal foi distinguido em 2012 com a Medalha de Mérito Associativo - Grau Ouro.

Ao visado e aos nossos leitores, endereçamos um pedido de desculpas.



APLS
AVALIAÇÕES & TOPOGRAFIA

ANTÓNIO POIARES 914 507 865
LEANDRO SIOPA 961 301 888

apl@avaliacoes.topografia@gmail.com
apl@avaliacoes.topografia.cadastro

Levantamentos Topográficos GPS / Georeferenciação Avaliação de Imóveis Localização de Prédios

BALVERA

PERFUMARIAS

www.balvera.pt

Portes grátis em todas as encomendas | Promoções válidas de 1/11/2020 a 30/11/2020 | Meu endereço e meu perfil? Ajuda ao cliente

BALVERA
PERFUMARIAS

Procurar por marca ou produto

MARCAS - PERFUMANTES - COSMÉTICA - MAQUILHAGEM - ESTÉTICA - CABELO - HOMEM - | BULTACO FRAGRANCES - REVISTA BALVERA



CLARINS @COLLISTAR DIESEL DKNY D&G erborian ESCADA

CONHEÇA A NOSSA GAMA
DE PERFUMES

SENHORA HOMEM **COFFRETS**

-20%	-20%	-20%	-20%	-20%
Dolce & Gabbana Coffret Dolce & Gabbana Light Blue Eau de Toilette €105,70 €84,56 100ml ADICIONAR	Lancôme Coffret La Vie Est Belle Eau de Parfum €52,90 €50,32 30ml ADICIONAR	Dolce & Gabbana Coffret K by Dolce & Gabbana Eau de Toilette €98,85 €79,08 100ml ADICIONAR	Chloé Coffret Nomade by Orlon Eau de Parfum €114,20 €91,36 75ml ADICIONAR	Davidoff Coffret Cool Water Eau de Toilette €90,50 €72,40 125ml ADICIONAR

O MELHOR DA PERFUMARIA E COSMÉTICA

ENCONTRE AS MELHORES MARCAS E DESCUBRA AS PROMOÇÕES QUE TEMOS
PARA SI NAS NOSSAS 34 LOJAS!

BATALHA - CANTANHEDE - COIMBRA - COVILHÃ - ENTRONCAMENTO - FIGUEIRA DA FOZ - FIGUEIRÓ DOS VINHOS
GÂNDARA DOS OLIVAIS - LEIRIA - LISBOA - LOUSÃ - MARINHA DA GUIA - MARINHA GRANDE - OURÉM - POMBAL
PORTO DE MÓS - SANTARÉM - SETÚBAL - SOURE - TOMAR - TORRES NOVAS - VILA REAL - VISEU



Município investe 2,5 milhões na expansão da Zona Industrial da Guia

Guia vai ter um dos mais importantes pólos industriais do Litoral Centro

O Município de Pombal está a preparar a expansão da Zona Industrial (ZI) da Guia, criando mais 20 lotes de terreno, num investimento superior a 2,5 milhões de euros. O presidente da Câmara Municipal pretende que, com esta ampliação, “a Guia caminhe para que seja o melhor e o maior pólo industrial do litoral Centro de Portugal”.

Numa nota enviada à imprensa, Diogo Mateus realça que “as empresas que ocupam os actuais 23 lotes da ZI da Guia representaram, em 2019, um volume de negócios de 27 milhões de euros, dos quais mais de 60% são para exportação, empregando mais de 270 trabalhadores”.

O autarca acredita que “o esforço que o município está a fazer irá contribuir para que o concelho de Pombal, em particular a vila da Guia, se assuma como uma marca de referência, não só quanto ao desenvolvimento empresarial no eixo geográfico do litoral centro, mas também quanto às boas acessibilidades às principais vias rodoviárias e portuárias que a servem”.

Por outro lado, o autarca sublinha que “as freguesias limítrofes, como o Carriço, irão ser bastante estimuladas no que diz respeito à dinamização comercial e de serviços, potenciando a sua localização estratégica que se assumirá como uma das mais importantes plataformas logísticas do litoral centro Portugal”.

“No Carriço, temos a EN109, a A17, o início do IC8 - com uma rápida ligação à A1 e ao IC2, bem como à linha ferroviária do Norte -, uma estação do caminho-de-ferro e a proximidade ao Porto da Figueira da Foz”, refere.

Segundo Diogo Mateus, Pombal é um concelho que apresenta uma “variada multiplicidade de actividades, empresariais, projectos familiares e financeiros, tanto de multinacionais como de outras empresas mais locais”, sendo, por isso, “uma força que não pode ser desconhecida, desacompanhada e muito menos desincentivada”.

Sem descurar a importância da localização geográfica e das infraestruturas para a fixação de empresas no concelho, o edil social-democrata destaca o papel das pessoas, nomeadamente a sua “grande capacidade de empreendedorismo”, mas também as que são indispensáveis ao bom funcionamento das empresas. “Depois, a capacidade invulgar de serem cidadãos preocupados com o futuro”, frisa.

Outra das apostas passa pela capacitação de mão-de-obra, com vista a contribuir para o desenvolvimento empresarial e competitividade de um território que, na perspectiva do presidente da Câmara, é “considerado uma referência na região e no país”. A título de exemplo, Diogo Mateus aponta o envolvimento de mais de 40



maiores empresas do concelho na estrutura accionista da entidade proprietária da Escola Tecnológica, Artística e Profissional de Pombal (ETAP). Uma iniciativa que, como recorda o edil, permite proporcionar uma oferta educativa e formativa adequada às necessidades das empresas.

Tendo como um dos seus objetivos a melhoria das condições das empresas que já se fixaram no concelho e a captação de novos investimentos, a Câmara Municipal mantém os seus investimentos nas zonas industriais, com destaque para o projeto de ampliação da ZI da Guia, “cujo papel fundamental na dinamização económica das atividades produtivas no concelho, na geração de empregos diretos e indiretos e como núcleo agregador de investimentos, levou a uma crescente procura de lotes nos últimos tempos”, refere.

CANDIDATURA A FUNDOS COMUNITÁRIOS

A operação de loteamento, com uma área de intervenção de quase 184 mil metros quadrados, pretende ampliar a área de localização empresarial para a zona Norte, num investimento a rondar os 2,5 milhões de euros, ao qual se acresce o montante despendido com a aquisição dos respetivos terrenos, adianta o autarca. Para o efeito, está a ser preparada uma candidatura a fundos comunitários no âmbito do Programa Operacional Centro 2020.

“O projecto foi alvo de um estudo para encontrar a melhor solução e uma equilibrada integração urbanística, quer ao nível da distribuição de actividades e de lotes de dimensões variadas em função da

procura, quer ao nível das infraestruturas e rede viária de acesso e distribuição”. Por outro lado, “foi mantida a relação de continuidade com o parque industrial existente, situado a sul da Rua da Guia, dando seguimento aos respectivos arruamentos, com perfil, alinhamentos e parâmetros urbanísticos das edificações idênticos”, esclarece a edilidade.

“Tendo como pressuposto base uma articulação do loteamento com a malha urbana existente na ZI da Guia, optou-se por estruturar o loteamento através de um arruamento principal que dá continuidade às vias existentes, de sentido norte-sul, interligando-se e articulando-se com a Rua da Guia através da introdução de rotundas”, lê-se na nota de imprensa. Nessa medida, “todos os acessos aos lotes serão efectuados a partir deste arruamento principal”.

Com mais de 97.000m², a ‘nova’ zona industrial será constituída por 20 lotes, com áreas que variam entre os 2.500 m² e os 6.800 m², sendo que este valor limite poderá sempre ser superior através do emparcelamento de lotes.

O projecto anunciado pela autarquia prevê, ainda, a disponibilidade de estacionamento ao longo do arruamento principal, perfazendo um total de 115 lugares para veículos ligeiros e 17 para veículos pesados. É proposta igualmente uma área verde com um mínimo de 50 metros de largura em redor dos lotes, com o intuito de criar um espaço verde de protecção e enquadramento, assim como de protecção e combate aos incêndios florestais.

Quanto à área máxima de cons-

trução admitida para cada lote considerou-se o dobro da área de implantação permitida, não ultrapassando um índice máximo de 120%, em concordância com o estipulado no Plano Director Municipal para o espaço de actividades económicas.

Para Diogo Mateus, o projecto de ampliação da ZI da Guia “representa um esforço que dá continuidade à dinâmica de fixação de empresas e de promoção da indústria, com a instalação de novas empresas, sobretudo de sectores de actividades inovadoras e de base tecnológica”.

AUTOPROTECÇÃO CONTRA INCÊNDIOS FLORESTAIS

No âmbito do projecto de expansão da ZI da Guia, a Câmara de Pombal anunciou ainda que vai implementar um projecto de autoprotecção contra incêndios florestais, encomendado à Associação para o Desenvolvimento da Aerodinâmica Industrial (ADAI) do Departamento de Engenharia Mecânica da Faculdade de Ciências e Tecnologia da Universidade de Coimbra.

Segundo a autarquia, o referido projecto consiste na instalação de um sistema passivo de protecção numa faixa de gestão de combustíveis com 100 metros de largura e num sistema dotado de um conjunto de aspersores a ser instalado na periferia da área a proteger”, frisando que aqueles equipamentos “irão aspergir água previamente tratada na Estação de Tratamento de Águas Residuais (ETAR) que dista cerca de 500 metros do ponto mais próximo da zona industrial.

Câmara atribui perto de 7.000 euros a entidades e associações

A Câmara Municipal de Pombal aprovou, na última reunião do executivo, realizada no passado dia 13, a atribuição de apoios financeiros a entidades e associações, num valor global de 6.920 euros.

A Associação Cultural e Desportiva dos Caseirinhos, na freguesia de Pombal, receberá uma verba de 4.570 euros para participar a aquisição de materiais necessários para a edificação de um espaço anexo às suas instalações, destinado à arrumação e conservação de equipamentos desportivos.

Por sua vez, considerando à Associação Cultural de Abiul - Galeria Cabaret - o executivo municipal deliberou atribuir um apoio financeiro de 2.000 euros como forma de incentivo à continuidade das suas actividades.

Na mesma reunião camarária foi ainda atribuído um apoio de 350 euros ao Conselho Económico e Social de São Simão de Litem e Arnal como forma de minimizar os custos inerentes com a poda das árvores existentes nos largos das igrejas daquelas duas localidades da União de Freguesias de Santiago, São Simão de Litem e Albergaria dos Doze.

Curso de costura criativa para épocas festivas inicia a 21 de Novembro

O Centro de Formação Profissional para o Artesanato e Património (CEARTE), em parceria com a Associação de Artesãos de Pombal (ADAP), organiza entre os dias 21 de Novembro e 12 de Dezembro um curso de “Costura Criativa - Épocas Festivas”. A formação decorre às segundas e quintas, das 18h30 às 22h30, e aos sábados, das 09h00 às 13h00, nas instalações da ADERCE (Estrada). O curso tem a duração de 50 horas e é gratuito. Destina-se a activos empregados (6º ano ou mais) e desempregados, incluindo DLD (= >12º ano).

As inscrições devem ser feitas na ADAP, através dos telefones 966 947 464 | 918 407 718 ou do email adap.pombal@gmail.com.

Colheita de sangue no Carriço

O Centro de Sangue e da Transplantação de Coimbra organiza no dia 27 deste mês, sexta-feira, uma colheita de sangue no salão paroquial da Mata Mourisca. A iniciativa decorre entre as 16h00 e as 20h00.

Caso ocorreu em Valada (Santiago de Litém)

Consumo de cogumelos silvestres deixa homem em estado grave

Continua internado um dos homens que, no início deste mês, sofreu um envenenamento motivado pela ingestão de cogumelos silvestres. A espécie foi apanhada na zona dos Andrés e obrigou à hospitalização de dois homens, causando insuficiência hepática num deles.

Residente em Valada, uma aldeia próxima de Santiago de Litém, Manuel Ferreira Rodrigues regressava do Centro Hospitalar de Coimbra (CHC) quando o Pombal Jornal lhe bateu à porta para saber mais pormenores sobre as causas do internamento. Na unidade de saúde continuou Pedro Gaspar, o vizinho que apanhou os cogumelos que ambos jantaram no dia 2, em casa de Manuel Rodrigues. “A minha mulher não quis, e ainda bem”, conta.

Os primeiros sintomas chegaram no dia seguinte, durante a manhã, com a diarreia a iniciar que algo não estava bem. Pedro Gaspar, que vive sozinho, ainda chegou a sair para trabalhar, mas viu-se obrigado a regressar a casa. Para além da diarreia, “ele ainda vomitou”, conta Manuel Rodrigues, cujo quadro clínico também se foi agravando ao longo do dia. Na tentativa de travar esse avanço, optou por tomar medicação e no dia seguinte, quarta-feira, a recuperação parecia estar no bom caminho. Pedro Gaspar, por sua vez, viu os sintomas agravarem-se de tal ordem que, já na quinta-feira, acabou por pedir ao vizinho

que o transportasse ao hospital, onde acabou por permanecer para realizar exames que indicaram tratar-se de intoxicação. Acabaria por ser transportado, na manhã de sexta-feira, para o CHC. “Em Pombal perceberam logo que ele tinha que ser transplantado”, recorda Manuel Rodrigues, que nesse mesmo dia foi também contactado para se deslocar a Coimbra, onde deveria ficar internado para tratamento. Recebeu alta no dia de S. Martinho, feriado municipal, já recomposto do susto e com a certeza de que não quer voltar a comer cogumelos silvestres.

Por sua vez, Pedro Gaspar, de 45 anos, continua internado, depois de ter sido submetido a um transplante de fígado. O prognóstico era, à data do fecho desta edição, ainda reservado, mas com evolução favorável.

“TORTULHO” É MUITO CONSUMIDO

Muitas espécies de cogumelos são venenosas, mas o potencial de intoxicação é variável. Apesar dos alertas que todos os anos são lançados sobre o assunto, as estatísticas indicam que o consumo de



• Manuel Rodrigues no dia em que regressou a casa do hospital, 11 de Novembro

cogumelos silvestres continua a fazer vítimas, muitas delas entre pessoas que asseguram ter conhecimentos sólidos para distinguir as diferentes espécies. O cogumelo consumido por Manuel e Pedro é vulgarmente conhecido como “tortulho” e é a espécie de cogumelo silvestre comestível mais conhecida em Portugal e muito habitual na zona onde residem.

Manuel Rodrigues continua sem perceber como é que tudo aconteceu, mas com base nas explicações que ouviu em Coim-

bra - unidade hospitalar onde estavam internados mais 20 doentes pelo mesmo motivo - acredita que os cogumelos consumidos terão estado expostos ao veneno de outras espécies não comestíveis. Acredita, ainda, que se o vizinho tivesse tomado medicação para impedir o agravamento dos sintomas, a situação poderia não ter evoluído tão desfavoravelmente.

“Quando era pequeno, levantava-me de madrugada para os apanhar”, confidencia. “Agora não quero mais cogumelos”, assegura.

COMO ACTUAR EM CASO DE INTOXICAÇÃO

O Centro de Informação Antivenenos (CIAV) do Instituto Nacional de Emergência Médica informa que a apanha e ingestão de cogumelos selvagens pode sempre envolver algum risco. Por norma, são cozinhados vários cogumelos ao mesmo tempo e pode acontecer que algum deles seja tóxico, contaminando a comida.

Os primeiros sinais ou sintomas podem aparecer cerca de 2 horas após a ingestão: vômitos, diarreia abundante e dores abdominais.

O QUE FAZER?

Contacte, de imediato, o Centro de Informação Antivenenos (CIAV) do INEM - 808 250 143 e siga as instruções dadas pelo médico. Quando consumir cogumelos silvestres deve guardar, pelo menos, um exemplar de cada espécie consumida, para que, em caso de intoxicação, a assistência médica possa actuar com maior eficácia. É ainda mais perigoso quando os sintomas aparecem seis horas ou mais após a ingestão.

Tudo o que espera e muito mais do que imagina.

CA Dedicado

Conheça as soluções de protecção e investimento e tenha acesso exclusivo aos cartões de crédito e de débito CA Dedicado.

Exemplo representativo com Taxa Fixa: ***TAEG: 13,37%** calculada considerando um limite de crédito de €1.500, utilizado imediata e integralmente, com reembolso em 12 prestações mensais constantes de capital acrescidas dos respectivos juros à TAN de 8,150% e considerando uma comissão de disponibilização de cartão de €25,00. Inclui Imposto do Selo sobre a comissão de disponibilização de cartão, os juros e sobre o crédito.

Campanha válida até 18/12/2020.

CA Seguros CAVida

Para mais informações:



creditoagricola.pt • 808 20 60 60

Atendimento personalizado 24h/dia, 7 dias/semana

CA
Crédito Agrícola

PUBLICIDADE 11/2020

DA ILUSTRE TERRA DO MARQUÊS...



Manuel Duarte Domingues
manuel.duarte.domingues@gmail.com

REFLEXÕES
SOBRE
A PANDEMIA

Sabemos que ninguém imaginava os efeitos avassaladores que esta pandemia está a ter em todo o Mundo. As suas consequências, quer para a saúde das populações, quer para a economia, são tremendas, seguramente agravadas, de acordo com as previsões relativas a esta segunda vaga, que perspetivam situações ainda mais desastrosas. Não se sabe e é impossível prever, como ficará o Mundo depois desta pandemia, mas certamente ficará mais pobre e mais triste, também não se sabendo como será possível eliminá-la. A tão esperada descoberta de uma vacina que, preventivamente, resolva o problema de forma eficaz e duradoura, ainda não é certa, embora previsões recentes permitam algum otimismo.

Também parece evidente que os nossos decisores políticos e responsáveis pela área da saúde, não sabem o que fazer, vão zigzagueando nas soluções, frequentemente sem base técnica ou científica, parecendo desconhecer a realidade, com medidas teóricas, experimentais, limitando a liberdade e a atividade das pessoas de forma irregular e incoerente. Faz-se uma gestão política à volta do SNS, em vez de se aproveitar toda a capacidade hospitalar existente (pública, privada e social) para não deixar sem assistência os doentes não covid.

Não se compreende o modo como se governa: permite-se festas partidárias e comemorações sindicais, mas não comemorações religiosas; comemora-se, ao mais alto nível a organização de um campeonato de futebol onde não havia equipas portuguesas, como uma “homenagem aos profissionais de saúde”, apesar dos riscos de contágio; permite-se público em provas de automóveis, mas não de motos; autoriza-se público em provas de futebol europeu, mas não nas provas nacionais; proibem-se as feiras, mas, ouvidos os protestos, já se permite a sua realização...

À escala universal os problemas são idênticos, mas as soluções variam. Olhamos para os outros países e para as estatísticas que permitem fazer comparações e tirar conclusões provisórias, porque, nem sempre, os números correspondem à realidade: desde limitações à verdade na informação, até atrasos no fornecimento de dados, gerindo de acordo com as conveniências de cada momento...

Analisando o quadro anexo, construído a partir das informações disponíveis na internet no dia 7 de novembro, chegamos a conclusões interessantes. Mas, devemos referir que os números devem ser lidos com prudência, porque estão permanentemente a mudar, traduzindo uma realidade complexa e muito difícil de medir com rigor.

Estes números foram publicados, mas sabemos que existem países onde a verdade, a liberdade e as informações verdadeiras são uma miragem. Há demasiada política e menos rigor científico, atrasos frequentes e oportunismos evidentes, na divulgação dos dados.

Deixo à consideração dos prezados leitores, a análise dos valores em relação a cada país, limitando-me a referir alguns aspetos especiais. Desde logo, em relação ao número de infetados por milhão de habitantes, Bélgica, EUA, Espanha, França e Brasil, com os valores mais elevados. Relativamente a Portugal, o valor também é demasiado elevado. Temos uma população idêntica à da Suécia, temos menos mortes, mas mais infetados. A Europa tem valores muito elevados em relação aos principais países, situação que se tem confirmado nos tempos mais recentes. Mas, fica sempre a dúvida em relação ao número de testes, condicionando assim os resultados.

A China é, indubitavelmente, o caso mais curioso. Sendo o país mais populoso do Mundo e a origem desta pandemia, seria exepetável que o número de infetados e de

NÚMEROS DA PANDEMIA

País	População (milhões de habitantes)	Nº de Infetados	Nº de Mortes	Nº de infetados por 1 milhão de pessoas
EUA	331	10 278 766	243 731	31 054
Índia	1 380	8 553 864	126 653	6 198
Brasil	212	5 664 115	162 397	26 718
França	65	1 787 324	40 439	27 497
Rússia	145	1 774 334	30 537	12 237
Espanha	46	1 388 411	38 833	30 183
Reino Unido	67	1 192 013	49 044	17 791
Itália	60	935 104	41 394	15 585
Alemanha	69	672 507	11 505	9 746
Bélgica	11	494 168	12 907	44 924
Holanda	17	410 065	8 004	24 121
Portugal	10	1 79 324	2 896	17 932
Áustria	9	153 153	1 411	17 017
Suécia	10	146 461	6 022	14 646
China	1 439	86 212	4 634	60
Resto do Mundo	-3 871	16 993 843	481 222	-4 390
Totais	0	50 709 664	1 261 629	#DIV/0!

Fontes: Diversas (7/11/2020)

mortos, fossem os mais elevados do planeta. Mas, ao contrário, os números são surpreendentemente baixos. Suscitando diversas dúvidas e inquietações. Terão já descoberto a cura ou a vacina para o vírus? Como conseguiram controlá-lo? Os outros países não terão curiosidade em saber como é que os chineses resolveram o problema? Ou o país fechou-se e não divulga o que já descobriu? Mas, se o vírus teve origem nesse país e dali foi “exportado” para todo o Mundo, não existirá a obrigação moral de ajudar os outros países? Não há “internacionalismo” na saúde? A vinda a Itália de uma equipa médica chinesa, no início da pandemia, foi só propaganda? E resultou? Os números divulgados corresponderão à realidade? Fatalmente, teremos que ver o futuro com menos otimismo, a não ser que se consiga inverter a situação atual. Da eficácia da vacina, dependerá o nosso futuro coletivo. Mas, haja realismo, bom senso, menos política e mais especialistas em saúde, para evitar as nuvens cinzentas que se perspetivam no horizonte. Precisamos mesmo de um céu limpo e de um sol radioso.

CARTAS POMBALINAS



Pedro Pimpão
pedropimpao@gmail.com

As pessoas como prioridade
na definição de políticas públicas

As pessoas devem estar sempre no centro das decisões dos nossos governantes, seja a nível nacional, regional ou local.

Essa é a minha forma de avaliar o impacto das políticas públicas que devem estar orientadas para melhorar a vida de cada cidadão, promovendo o seu bem-estar e qualidade de vida.

Nestes termos, não posso deixar de destacar a orientação que foi definida a nível nacional com a aprovação da Estratégia Portugal 2030, estabelecida na Resolução do Conselho Ministros nº 98/2020 que foi publicada no Diário da República no passado dia 13 de Novembro de 2020.

Este documento assume muita importância, na minha humilde opinião, porque passa a ser o “referencial principal de planeamento das políticas públicas de promoção do desenvolvimento económico e social do País”.

Esta estratégia está assente em quatro agendas:

1. As pessoas primeiro: um melhor equilíbrio demográfico, maior inclusão, menos desigualdade;
2. Digitalização, inovação e qualificações como motores do desenvolvimento;
3. Transição climática e sustentabili-

dade dos recursos;

4. Um país competitivo externamente e coeso internamente.

Ora, esta estratégia vai precisamente em linha com o pensamento que temos vindo a defender e que já partilhei publicamente em artigos de opinião anteriores e que deve estar assente no fomento das cidades verdes, digitais e atrativas ao investimento, colocando sempre as pessoas em primeiro lugar.

É bom sentir que as prioridades do nosso país vão em linha com o pensamento estratégico que defendemos para o nosso território.

Neste sentido, considerando que, durante a próxima década, todos os apoios da União Europeia (incluindo a bazuca financeira) estarão enquadrados nestes quatro pilares, urge implementar no nosso território uma estratégia Pombal 2030 que esteja alinhada com estes designios, permitindo aumentar a atratividade e a competitividade do nosso concelho, colocando as pessoas no epicentro das principais decisões autárquicas.

Para alcançarmos este resultado, urge começarmos por humanizar as instituições, uma vez que elas são feitas por pessoas que merecem ser valorizadas e cujo know-how

deve ser potenciado ao máximo para que Pombal se assuma como uma verdadeiro referencial de políticas autárquicas para o séc. XXI.

Essa é a principal pista que nos dá o primeiro pilar desta Estratégia Portugal 2030 assente nas pessoas primeiro. Podemos ler no documento que este pilar “coloca as pessoas no centro das preocupações e pretende promover uma sociedade mais inclusiva e menos desigual, respondendo ainda aos desafios da transição demográfica e do envelhecimento. Estes desafios são tanto mais necessários face às consequências socioeconómicas desencadeadas pelo surgimento da doença COVID-19 com reflexos no agudizar dessas desigualdades nos públicos-alvo da presente agenda.”

Ora, não restam dúvidas, que colocando as pessoas em primeiro lugar, vamos ter um retorno muito mais significativo dos investimentos que vierem a ser feitos nos próximos tempos.

A estratégia de desenvolvimento local a ser implementada deve ser inclusiva e participativa, envolvendo os vários agentes dos diversos sectores que estão diariamente no terreno e mobilizando a nossa população em torno de um designio comum.

Uma coisa é certa, esta nova fase de investimentos comunitários não se pode esgotar em milhões de euros de investimento em operações de cosmética urbana mas em iniciativas que tenham um real impacto na vida das pessoas, como por exemplo, investindo em estruturas que ajudem os nossos jovens a criar o seu próprio emprego, a promoverem as suas ideias de negócio, apoiando o lançamento de projectos inovadores que marquem a diferença e contribuam para fixar talento em Pombal, assim como, investindo na inovação tecnológica por forma a aumentar a competitividade e atratividade do nosso território, entre outras áreas relacionadas com a qualidade de vida e bem-estar de quem escolhe o nosso concelho para viver e /ou trabalhar.

Há muito caminho a fazer... mas tenho a certeza que se conseguirmos tirar o maior proveito do potencial humano que existe no nosso concelho, ainda vamos partilhar muitas transformações positivas no nosso território e indispensáveis para uma nova visão para o séc. XXI, que deve ter por base uma estratégia inovadora e mobilizadora para a próxima década - Pombal 2030, colocando sempre as pessoas em primeiro lugar.

Friends2Talk tem sede na Guia mas abrange todo o território

Plataforma de Saúde Mental com sede a Oeste reforça Linha SNS24

A pedido da Ordem dos Psicólogos, todos os profissionais da equipa Friends2Talk estão a reforçar as linhas de triagem SNS24. Plataforma de Saúde Mental tem sede na União de Freguesias da Guia, Ilha e Mata Mourisca, mas dá resposta a todo o território nacional.

A equipa de psicólogos da Friends2Talk, uma plataforma de Saúde Mental que tem como objectivo reduzir o impacto das perturbações mentais e contribuir para a promoção da saúde mental das populações, decidiu disponibilizar o seu contributo para reforço da linha SNS24, revela Luís Couto.

“Consciente da responsabilidade de todos nós no apoio numa situação em

que se atingem recordes trágicos diários, mais uma vez os seus profissionais estão na linha da frente ao disponibilizarem horas diárias para o apoio de quem mais precisa de informação”, adianta o fundador do projecto.

Natural da Ilha, Luís Couto adianta que a Friends2Talk é constituída por psicólogos que são membros efectivos da Ordem dos Psi-

cólogos Portugueses, revelando que a equipa tem colaborado, desde o início, “em todas as iniciativas, de forma rápida e voluntária”. Nessa medida, “a Ordem tem enviado directivas constantes”, assim como “garantiu as formações necessárias, nomeadamente apoio psicológico em situações de crise, atendimento telefónico etc.”, acrescenta aquele responsável. Ou seja,

“preocupou-se rapidamente em fornecer ferramentas aos seus membros para que estivessem preparados para responder. O retorno é, naturalmente, sermos os primeiros a colaborar em todos os pedidos que nos fazem”, destaca Luís Couto, pelo que a solicitação endereçada pela Ordem só poderia receber luz verde.

“Esta colaboração agora da triagem do SNS24 não

é para serviços de psicologia, mas antes para apoiar no aumento exponencial de contactos para a linha do SNS para a triagem de doentes assintomáticos, e está aberta a todos os psicólogos. Toda a nossa equipa acedeu e é de louvar esta forma de estar”, esclarece o fundador da Friends2Talk.

NOVIDADES EM BREVE

Fundada em 2018 por Luís Couto, a Friends2Talk conta, desde este ano, com a colaboração de Himali Bachu, não só como psicóloga mas também como directora técnica. Um reforço que tornou o projecto, na perspectiva daquele responsável, “muito mais abrangente”, pelo que as expectativas apontam para que nos próximos meses surjam novidades.

Até à data, a plataforma já contou com a colaboração de mais de 15 psicólogos de todo o país. “Não pretendemos sair da área de saúde mental visto que, ao contrário de marketplaces, a nossa equipa passa por um processo de selecção. É normal que o número altere mediante as necessidades”, explica Luís Couto.

Desde o início do projecto, já foram atendidas perto de 300 pessoas. Destas, cerca de metade voltaram a recorrer a apoio pelo menos uma segunda vez.

Entre os principais clientes estão organizações que financiam apoio psicológico aos seus colaboradores e, segundo Luís Couto, são estes clientes pagantes que permitem à Friends2Talk manter o Apoio Psicológico SOS gratuito a quem necessita, na hora, e contribuem para o papel social que desempenha.

“A Friends2Talk garante a confidencialidade de quem nos contacta pelo que não registamos dados sociodemográficos. Podemos, no entanto, afirmar que não existe um perfil definido, mas que é, antes de mais, transversal a toda a sociedade portuguesa. Quando se fala de saúde mental, não podemos identificar um grupo em específico, mas sim que é algo para todas estratos e é um paradigma incorrecto que existe”, afirma o mesmo responsável. “Da mesma forma que vamos periodicamente ao dentista ou fazemos análises para detectar com antecedência



• Luís Couto, da Ilha, é o fundador do projecto

possíveis patologias, deveríamos ir, pelo menos uma vez por ano, ao psicólogo. É com agrado que temos verificado uma procura cada vez maior de pessoas que querem fazer mudanças comportamentais ou serem mais felizes e iniciam processos terapêuticos nesse sentido”, aponta.

Sobre as problemáticas mais comuns, Luís Couto diz são variadas, “desde depressão, ansiedade, perturbações obsessivo-compulsivas, fobias, etc. No entanto, devido à actual realidade, notamos que a maior parte dos pedidos prendem-se com sintomatologia ansiosa e depressiva”, observa. “Verificamos ainda que, com esta nova vaga, há um cansaço emocional sentido pela maior parte das pessoas, tendo uma maior necessidade de procurar ajuda”.

A Friends2Talk começou por ser uma plataforma telefónica de conversação. Um serviço proporcionado através de uma equipa de psicólogos credenciados, apesar de não referirem esse facto a quem ali recorria a ajuda. “Queríamos, essencialmente, prevenir a solidão e disponibilizar alguém preparado para que se pudesse conversar como forma de prevenção de patologias. Entretanto, passámos a ser completamente transparentes sobre o que fazemos e evoluímos para uma plataforma online de saúde mental. Neste momento, quem nos contacta pode contar com várias valências na área de psicologia, nomeadamente apoio psicológico e psicoterapia individual. Pretendemos disponibilizar, muito brevemente, outras abordagens através desta plataforma”, adianta.

39° 54' 55.790" N
8° 38' 9.975" W

ORGANIFACHO
Legalização de Veículos, Lda.
DECLARANTES ADUANEIROS - Cédula 263216

ESTÁ DE REGRESSO A PORTUGAL?

TRATAMOS DA LEGALIZAÇÃO DO SEU CARRO
LIGUE 236 244 774

Tel. 236 244 774 / Tm. 917 248 199
E-mail: organifacho@gmail.com • www.organifacho.com
Z. Ind. da Formiga • Rua Dr. José Farinha Portela Fernandes, Lt. 3-B5 • 3100-394 POMBAL

Planos da celebração tiveram de ser alterados

Ermida da Guia comemora 400 anos

Concerto da Filarmónica da Guia foi transmitido através da página de Facebook da banda de forma à população “poder estar presente” no aniversário da capela.

A Ermida da Nossa Senhora da Guia completou a 7 de Novembro 400 anos e a data foi comemorada de forma especial. A Confraria da Nossa Senhora da Guia, que é responsável pela capela, convidou a banda Filarmónica da Guia de forma a celebrar o aniversário. “Somos uma associação religiosa de leigos católicos que se uniram para promover o culto à santa mãe de Deus. Tem estatutos próprios onde a sua função é promover o monumento que é de interesse histórico”, afirma José Grilo, que é Juiz da Confraria da Nossa Senhora da Guia. O

devoto partilha, ainda, que a Câmara Municipal de Pombal vai recuperar o templo.

Tendo em conta as limitações devido à Covid-19 o concerto inicialmente pensado teve de ser alterado. “Nós íamos tocar aqui uma missa. Dada a impossibilidade do concerto acontecer, foi mantida a data para celebrar da melhor forma”, afirma Célio Silva, presidente da banda Filarmónica da Guia. O concerto foi tocado pelos professores da escola de música e desta forma mostraram “do que é feita a escola e a qualidades dos professores”.

Gonçalo Ramos, presidente da União de Freguesias do Oeste, reforça a importância que a Ermida tem para a Guia. “É uma alegria acompanhar a celebração de 400 anos de existência de uma Ermida que tanto diz à freguesia”. O autarca teceu, ainda, elogios ao trabalho desenvolvido pela Congregação. “Quero agradecer à Confraria onde é perceptível o empenhamento desta comissão no sentido de homenagear este marco que são os 400 anos da Ermida”.

O padre Fernando Carvalho também esteve presente na celebração e enalteceu

o trabalho desenvolvido. “A pandemia alterou todos os nossos planos e projectos mas também as festividades da comemoração dos 400 anos desta Ermida. Vivemos esta noite de forma diferente mas de forma intensa. Que manifesta esta vontade de estarmos juntos e continuarmos a promover também a nossa terra e o melhor que temos”, afirmou o pároco.

Devido às limitações da Covid-19, a lotação do concerto era reduzida mas o concerto foi transmitido através da página de Facebook da banda Filarmónica.



• Os músicos da Guia actuaram durante uma hora na Ermida

Inauguração foi no sábado, dia 14

Igreja de Carnide já tem adro requalificado



• Manuel Neto, Irene Silva, João Feliciano, Sílvio Santos, Jocelina Santos, Alcides Santos e Leonel Ferreira

Se as expectativas tivessem corrido conforme o planeado, a inauguração das obras de requalificação do adro da igreja de Carnide teria coincidido com as maiores festas da freguesia, em Agosto. A pandemia acabou por adiar os planos previstos para essa data e sábado passado, dia 14, a obra foi então inaugurada, na presença dos elementos do Conselho Económico da Fábrica da Igreja e do presidente da Junta de Freguesia, Sílvio Santos.

A requalificação rondou

os 50.000 euros, investimento este que contou com o apoio da Câmara Municipal, que disponibilizou cerca de 47.000 para o efeito, e da Junta de Freguesia, que assumiu a requalificação dos jardins do adro, no valor de 500 euros.

Para além da intervenção realizada no pavimento, a obra contemplou, também, um acréscimo de degraus nas escadas, facilitando o acesso de pessoas com mobilidade condicionada, conta Jocelina San-

tos, membro do Conselho Económico.

Na cerimónia de inauguração, Jocelina Santos deixou um conjunto de agradecimentos, nomeadamente à Câmara e Junta, bem como à Pisosol, empresa que ofereceu as lembranças aos convidados, sem esquecer o contributo da comunidade em geral. No que toca a reconhecimentos, Jocelina Santos diz que é preciso realçar, de igual modo, o papel determinante do anterior pároco, David Gonçalves, res-

ponsável pelo avanço deste projecto, há cerca de um ano.

O actual pároco e presidente do Conselho Económico, João Feliciano, fez questão de reforçar os agradecimentos, enaltecendo o facto de a Câmara Municipal de Pombal apoiar as iniciativas das paróquias.

O Conselho Económico é composto por João Feliciano, Jocelina Santos, Irene Silva, Leonel Ferreira, Aires Gaspar, Alcides Santos e Manuel Neto.

Ilha de Cima, Moitas Brancas, Ilha de Baixo, Rosados e Silvas

Autarquia investe 774 mil euros em saneamento

A Câmara Municipal de Pombal adjudicou, na passada sexta-feira, 13 de Novembro, a construção da rede de saneamento básico doméstico dos lugares de Ilha de Cima, Moitas Brancas, Ilha de Baixo, Rosados e Silvas, pelo valor de 773.958,18€, acrescido de IVA.

A intervenção, com um prazo de execução de 365 dias, completa o conjunto de quatro empreitadas, num valor global superior a rondar os 5,8 milhões de euros, para o qual, recorreu a financiamento bancário.

As restantes três empreitadas correspondem às redes de saneamento na zona de Assanha da Paz e Barros da Paz, em Casal da Rola e zona envolvente, e aos lugares da Foz, Vale das Moitas, Carriços, Bonitos e São João da Ribeira.

As quatro redes de saneamento referidas ficarão ligadas ao Emissário Carnide - Ilha - Lourçal, obra que representa um investimento municipal de

quatro três milhões de euros, que as conduzirá para a Estação de Tratamento de Águas Residuais (ETAR) do Lourçal.

Desde Outubro de 2013, o Município de Pombal investiu mais de 10 milhões de euros no reforço e na construção de novas redes de saneamento básico, o que tem permitido alargar a taxa de cobertura do canal, valor que fica, ainda assim, aquém da média europeia (70%). A autarquia considera, no entanto, que este investimento municipal trouxe “uma melhoria considerável da qualidade do serviço que é prestado, o que se reflecte, também, no aumento do número de clientes das águas residuais que passa a servir. Mas com o aumento da quantidade de residências e cidadãos servidos, a Câmara Municipal procura também melhorar a eficiência das ETAR e a qualidade da água devolvida ao meio ambiente, cumprindo na totalidade os parâmetros exigidos”, lê-se na nota enviada à imprensa.



RE/MAX

MARQUÊS

VENHA TRABALHAR CONNOSCO

236 200 300

FCSOUSA@REMAX.PT



POMBAL



170 000 €

Morada composta por três escritórios e wc, sete quartos duplos, dois quartos single, cinco casas de banho, duas salas de estar, sala de jantar, lavandaria, churrasqueira e barracão. Possui aquecimento central.
www.remax.pt/122591052-237

ABIUL



T3 39 900 €

Casa em condições de habitar, com três quartos, sala, cozinha com lareira e wc. Propriedade com oliveiras e carvalhos e uma mina de água natural com peixes. A 500m da propriedade poço com água abundante.
www.remax.pt/122591071-246

POMBAL



T2 65 000 €

Morada com dois pisos e quintal. Esta moradia distribui-se no r/c por cozinha, sala, divisão com forno, garagem e wc. No 1º andar é composta por duas salas, dois quartos e um casa de banho com banheira.
www.remax.pt/122591074-404

SANTIAGO, S. SIMÃO E ALBERGARIA DOS DOZE



T3 69 500 €

Morada composta com três quartos, sala, cozinha, casa de banho, anexo e habitável. Dispõe de um tanque para armazenar água. Terreno com árvores de fruto e oliveiras todos murado.
www.remax.pt/122591086-40

ALMAGREIRA



175 000 €

Imóvel composto por duas moradias, susceptível de utilização independente, implantadas num lote de terreno com uma extensão de 1550m2.
www.remax.pt/122591077-168

POMBAL



T4 250 000 €

Morada situada no centro de Pombal composta por cave/ garagem para dois carros, rés-do-chão, primeiro andar, logradouro e pequeno jardim.
www.remax.pt/122591102-8

POMBAL



T3 198 000 €

Magnífica moradia situada às portas da cidade de Pombal e a poucos minutos de serviços essenciais. É composta por dois andares, terreno, jardim, garagem, e furo.
www.remax.pt/122591004-609

ANSIÃO



T6 205 000 €

Morada no centro do Avelar, composta por 17 divisões distribuídas por quatro pisos. A moradia está em excelente estado de conservação. Fácil acesso ao IC8 e A13.
www.remax.pt/122591105-20

WWW.FACEBOOK.COM/MARQUESREMAX

MAIS IMÓVEIS EM WWW.REMAX.PT/MARQUES

236 200 300 | MARQUES@REMAX.PT | RUA MARTEL PATRÍCIO Nº 20 POMBAL

MEDIPOMBAL - SOC. DE MEDIAÇÃO IMOBILIÁRIA, LDA | AMI 7763

10

O maior parque verde do concelho está em Almagreira com uma area superior a 10 mil metros planos com relva natural abundante. Um espaço que serve de apoio ao Centro Escolar localizado neste "paraíso".



1



• Executivo da Junta com Luís Silva (tesoureiro), Sandra Simões (secretária) e Humberto Lopes (presidente)



2

Numa visita guiada às obras realizadas, o executivo destacou a conclusão das instalações sanitárias de apoio ao parque verde.¹ Próximo do mesmo local, de destacar o nome de Valentim Gabriel, ex-presidente ainda vivo, da Associação Cultural Desportiva e Recreativa Almagreira, nas novas placas toponímicas da freguesia.² Destaque ainda para a abertura de caminhos, alargamento e consequente melhoria dos mesmos, nomeadamente na rua do moinho, em São João da Ribeira, que faz ligação aos Penedos e à EN 237, bem como para o alargamento de dois caminhos em Barbas Novas, outro entre Carrascos e ainda um troço no lugar das Chãs.³

A limpeza de faixas de combustão de acordo com a lei em vigor publicada em 2006 tem sido outra das preocupações do executivo, que tem procurado cortar pinheiros bravos e eucaliptos, resguardando apenas as árvores autóctones, como carvalhos, azinheiras, medronheiros, a utilizar em futuras plantações.⁴ A limpeza de linhas de água é outra das preocupações, com realce para os trabalhos em Lagares e que se prolongam até à sede de freguesia. Merece ainda atenção a construção dos passeios junto à capela do Paço.⁵ O executivo procedeu também ao alargamento do cemitério e está a executar espaços verdes no seu interior.⁶



cultiflor
VIVEIROS

cultiflor
VIVEIROS

cultiflor
VIVEIROS

f / VIVEIROS CULTIFLOR
www.viveiroscultiflor.pt | viv.cultiflor@sapo.pt

Tel. / Fax: 233 959 785 | Tlm. 916 255 387 | 963 284 156
E.N. 109 Vieirinhos 3105-069 - Carriço

Consultas têm sido feitas através da janela

Saúde continua a preocupar autarca



“A actual situação da saúde, na Unidade de Saúde de Almagreira, é dramática”. É desta forma que Humberto Lopes, presidente da Junta de freguesia, adjectiva os problemas com que se tem confrontado nesta área. A falta de técnicos, que tem motivado o encerramento daquela unidade de saúde, é uma das preocupações do autarca. “De acordo com os princípios de constituição da referida Unidade Cuidados Saúde Personalizados Vale do Arunca (UCSP), em 1 de Fevereiro de 2016, deveriam estar ao serviço seis médicos, seis enfermeiros e seis administrativos, funcionando em equipas de três elementos (um médico, um enfermeiro, um administrativo). Contudo, desde a sua constituição, temos verificado vários períodos com ausência de serviços, dias, semanas, meses, levando mesmo ao encerramento temporário da Unidade de Saúde”, lamenta.

A Unidade de Saúde de Almagreira está integrada na UCSP Vale do Arunca, juntamente com as freguesias de Louriçal, Redinha e Pelariga. Apesar de Almagreira possuir “uma localização geográfica mais central, tendo em conta as sedes das outras três freguesias”, Humberto Lopes é contra a obrigatoriedade de os utentes aí serem atendidos. “Não têm de ser os administrativos das freguesias a dizer para onde as pessoas têm de ser seguidas. Não defendemos isso, porque há utentes que sempre tiveram médico no Louriçal e outros em Pombal”. O autarca volta a reforçar que “o problema nem é a questão da organização, é da falta de médicos”.

O presidente do executivo também não esconde a sua

indignação pelo novo método de consultas. Com a pandemia de Covid-19, a população passou a ser atendida, segundo refere, através de uma janela “desprovida do direito à privacidade e atendimento personalizado dos utentes”.

Os problemas que a Unidade de Saúde de Almagreira atravessa motivaram, inclusivamente, um voto de protesto, aprovado na unanimidade na última Assembleia de Freguesia, realizada em Setembro, e remetido a um conjunto de entidades.

PROJECTO DE CRECHE ATÉ AO FINAL DO MANDATO

Apesar das preocupações no campo da saúde, Humberto Lopes destaca as boas condições que a freguesia oferece actualmente na esfera da educação, depois da abertura do centro escolar, onde estão actualmente concentrados cerca de 100 alunos, do pré-escolar ao 4º ano. “Causou-nos muito desconforto fechar as escolas porque as crianças traziam vida às aldeias e, para além do mais, o comércio acabava por ser alimentado. Mas como havia cada vez menos crianças, o melhor foi criar um centro escolar com boas condições”, assume.

Mas no campo da educação, os objectivos não terminaram com o centro escolar. Desde o início do mandato que o actual executivo envida esforços para abrir uma creche na Assanha da Paz. “Temos um jardim-de-infância com todas as condições na Assanha da Paz e queremos ter também uma creche público-privada na freguesia. É um dos projectos que ainda

não conseguimos concretizar”, lamenta o autarca, que justifica a necessidade do projecto com a proximidade ao Parque Industrial Manuel da Mota. “Infelizmente, em Portugal, para abrir uma creche, ou somos uma IPSS ou uma empresa privada. A Junta de Freguesia ou a Câmara Municipal não podem. Para isso, temos de arranjar um parceiro. Estamos em conversações com o Centro Social para eles aderirem a essa valência e assim talvez consigamos ter um parceiro para avançar com o projecto. A infra-estrutura existe, só faltam os recursos humanos e a logis-

tica”. Apesar das dificuldades sentidas até à data, Humberto Lopes espera concretizar o objectivo até ao final do mandato.

FREGUESIA BEM LOCALIZADA

Quando muitos autarcas reivindicam a construção de zonas industriais para os seus territórios, Humberto Lopes reconhece que esse não é factor negativo para a freguesia, dada a sua localização central. “Almagreira está no limite da Zona Industrial do Tinto, do Louriçal, da Guia e da Manuel da Mota. Para nós é óptimo, porque temos qualidade de vida

e vários acessos”, sublinha.

Contudo, no campo das acessibilidades, Humberto Lopes gostaria de, num futuro próximo, ver a rede Pombus alargada aos centros de freguesia. “A mais-valia é que se crie uma rede interna na própria freguesia de transportes, e não tem de ser todos os dias”, afirma.

APOIO SOCIAL REFORÇADO NA QUARENTENA

Ainda que o apoio social seja uma das prioridades do executivo, em período de pandemia a ajuda à população em dificuldades foi ainda mais vincada. A criação

do comissão social inter-freguesias (Almagreira, Carriço e Louriçal) tem permitido dar uma importante resposta nesta domínio. “Tivemos a sorte de ter duas técnicas superiores que deu às freguesias um conhecimento e uma acção no terreno diária”, conta. Nesta vertente “fazem cabazes e é prestado apoio alimentar aos idosos onde são fornecidos alimentos todas as semanas”.

Com o eclodir da pandemia, as técnicas e a Junta de Freguesia continuaram a entregar refeições e foram distribuídas máscaras a toda a população, refere Humberto Lopes.

UMA TONELADA DE OPORTUNIDADES

Recolher e encaminhar para reciclagem uma tonelada de resíduos é a nossa meta. Contamos consigo!

Entregue 15kg de materiais recicláveis (papel, vidro, embalagens de plástico e metal) e receba um ECOBAG

POMBAL SEMANA EUROPEIA DA PREVENÇÃO DE RESÍDUOS 2020

Edifício Manuel Henriques - Rua do Louriçal

25 a 27 novembro 2020 horário: 10h00 às 17h00

Logos: Valorlis, POMBAL, MUNICÍPIO DE POMBAL, Câmara Municipal de Pombal

Talho - Salsicharia Primavera

De: David Rafael de Jesus Ribeiro

Produção 100% Própria

tel: 236 219 234

Rua Dona Inês N 8
3105-004 Almagreira

Com bastantes “jovens dançarinos”

Rancho promove a cultura local

Estávamos em 1988 quando um grupo de pessoas pensaram em fundar um rancho folclórico. Foram eles, Manuel Santos e Lurdes, Manuel Pereira e Albertina, Manuel Oliveira e Celeste, Aires e Rosa, Jorge e Rosalina. No ano seguinte, em 1989 a 11 de Junho, aconteceu a primeira actuação com o nome de Grupo Folclórico e Etnográfico de Almagreira. Assim, um grupo de amigos formalizavam o seu objectivo de divulgar e preservar as tradições etno-folclóricas da sua freguesia, honrando a tradição para que a história local não seja esquecida.

Manuel Santos, presidente desde a sua fundação, recorda os primeiros passos com a recolha de cantigas e danças, os trajes de acordo com a história do nosso povo e posteriormente os ensaios, com o director técnico, Salvador Félix, natural de Pereira do Campo do concelho limítrofe de Soure. Um homem que muito nos ajudou e que infelizmente por fatalidade da vida nos deixou recentemente. Para Manuel Santos, «Salvador Félix foi um enorme pilar no grupo, dado o rigor que colocava em tudo o que fazia e da sua dedicação ao rancho dele, resultou a ideia de criar o Museu e de sermos bem recebidos em qualquer lado».

Sobre a questão do rancho ser ou não federado, Manuel Santos explica que a opção foi sempre não ser federado. «É mais simples sermos independentes do que ter a obrigação de cumprir os requisitos de uma associação. Contudo, apresentamos um rigor organizativo exemplar que nos leva a poder actuar e a fazer parcerias com quem entendemos. Não temos qualquer problema em convidar ranchos para o nosso festival e não nos faltam convites para mostrar a nossa tradição em qualquer região de Portugal e no estrangeiro».

As danças que ao longo dos anos tem sido apresen-

tadas são mexidas e variadas, mostrando por um lado, a alegria das pessoas do século passado e como se divertiam e, por outro lado, a força e energia de quem estava habituado a trabalhar de sol a sol. Para além de danças de final de trabalhos agrícolas, apresenta também danças de romaria.

O grupo tem ainda recriado algumas atividades que caíram em desuso, como a matança do porco, a apanha do milho, a descamisada, assim como o cantar das almas.

Por curiosidade, um grupo desta natureza com todo o empenho que pretende dar às actividades «facilmente necessita de um orçamento a rondar os 15 mil euros». Valor que só é possível recolher com o empenho e dedicação de todos os elementos do rancho, com a organização de diversas actividades ao longo do ano. Num ano atípico como «este que estamos a viver não será fácil, dado o cancelamento do nosso festival, da ausência de eventos, mas estamos preparados para regressar ainda com mais dinâmica». No entanto, Manuel Santos reconhece que toda esta paragem «poderá afectar o grupo, nomeadamente nos mais jovens». Sublinha que o rancho estava a receber muitos jovens entre os 13 e os 17 anos «e com tanto tempo de ausência de ensaios poderá não ser benéfico. Mas, vamos acreditar que vai voltar tudo à normalidade». A substituição do ensaiador, «para já, não se coloca. Não seria fácil, alguém sem ligações o rancho dar continuidade ao que foi feito. Assim, vamos tentar respeitar o que fomos adquirindo ao longo dos anos, honrando um bom trabalho feito por Salvador Félix».

Como notas finais, «a nossa primeira actuação fora do país aconteceu em 1994, em Archers, próximo de Paris e o nosso festival teve início em 1991, estando a nossa sede na escola primária».

Quanto aos elementos



do rancho com meia centena de presentes, é um enorme laço familiar. Martim com sete anos é o mais novo, juntando-se ao seu pai, Joaquim e à mãe, Lidia que também dançam no rancho, o mesmo sucedendo com Sara com nove anos, sendo a mães, Carla Sofia a acor-

deonista e o pai José, bailarino. O par, Carla e João Paulo também tem o seu filho, Lourenço de nove anos no rancho. Continuando na soma dos mais novos, acrescenta-se Iris (12 anos), Leonor (14 anos), Gabriela (15 anos), Bárbara (13 anos), André (11 anos), Miguel (12

anos), Tomás (15 anos), Zé Miguel, Tomás e Lucas, ambos com 14 anos. No lado oposto, Aires e Rosa já contabilizam mais de 70 anos de vida. Compõem ainda o rancho, Elisio, Fátima, Teresa, Luís, Zé, Sónia, Miguel, Elisabete, André, Inês, Lucília, Elisabete e Marta. Na

função de apresentadora está Maria Estrela, no acordeão, Miguel juntamente com a já referida, Carla Sofia, o presidente Manuel Santos como cantor, tendo ao seu lado, Lurdes, Odeite, Alice e Rosalina. Jorge (reco-reco), Fernando (ferrinhos) e Carlos (tambor).



EMPRESA DE EXCELÊNCIA
NA ÁREA DE VIDRO




Vidros/Espelhos

Acrílicos

Policarbonatos

Resguardo Banheira

Zona Industrial Arneiros Fora-Lt.13
3105-295 Pelariga

Telef: 236 218 529/966 617 366 Email: vidros_nogueira@sapo.pt

NOTAS

Locais de recolha:

junto das pessoas idosas da freguesia

Trajes: noivos, camponeses abastados, domingueiros,romeiros, mulher de ver a Deus, camponeses, traje de ir à feira e tremoceira,

Utensílios: malho, enxada de pontas, serra, ferro para tirar resina, regador, cabaço, braçal, vara, cesto de vindima, cesto do almoço, cântaro.

Tocata: acordeão, bombo, guitarra, reco-reco, ferrinhos e cavaquinho.

Instituição luta para travar dificuldades causadas pela pandemia

Centro social assume importante papel social e económico na freguesia

Há uma dupla missão no importante papel desempenhado pelo Centro Social Paroquial de Almagreira (CSPA). À vertente social soma-se um inegável contributo para o desenvolvimento económico do território. “Além de ser o maior empregador, privilegiamos os fornecedores e demais parceiros da freguesia”, evidencia Pedro Pedrosa, vice-presidente da direcção.

A instituição dispõe actualmente de 35 colaboradoras que asseguram a prestação de serviços nas valências de Estrutura Residencial para Idosos (ERPI), Serviço de Apoio Domiciliário (SAD) e Centro de Dia. O dirigente reconhece, contudo, que não é fácil recrutar recursos humanos para este sector. “É efectivamente uma área pouco atractiva no que toca ao mercado de trabalho. Trata-se de uma profissão bastante exigente física e psicologicamente”, nota.

Ao todo, a Instituição Particular de Solidariedade Social (IPSS) presta apoio a 82 utentes, 97 por cento deles pertencentes à freguesia: 37 em lar, 34 em SAD e 11 em centro de dia. Mesmo assim, as vagas são insuficientes para as necessidades e Pedro Pedrosa revela que há uma lista de espera “de várias dezenas” para a ERPI, ainda que o encerramento do serviço de centro de dia tenha contribuído também para um aumento da lista de espera nesta valência.

À semelhança de outras instituições de apoio a idosos, o centro social de Almagreira foi obrigado a adaptar-se a esta nova fase, mas Pedro Pedrosa garante que muitas das medidas agora preconizadas já eram tidas em conta. “O Centro Social tem como missão proteger e cuidar da população idosa, em particular os seus utentes. Assim, atendendo a este propósito, a adaptação, apesar de imposta pela actual situação pandémica, foi sentida e colocada em prática de forma natural”. Para isso, acrescenta o mesmo responsável, “agimos no sentido de procurar e colher toda a informação possível, para podermos actuar da forma mais correcta e acertada, com o propósito de proteger os nossos utentes”.

Nessa medida, “alterámos praticamente todas as nossas práticas, o nosso dia-a-dia foi completamente transformado, desde a entrada até à saída da instituição. É surreal, desde um simples toque, um gesto que não podemos trocar. As colaboradoras estão sujeitas a uma enorme pressão, pois um simples erro poderá tornar-se num enorme pesadelo”, descreve Pedro Pedrosa.

Até à data, a IPSS foi confrontada apenas com um caso positivo de covid-19. “Tratou-se da administrativa e felizmente, devido à sua actividade, não contactou com os utentes”. Contudo, tal situação implicou a testa-



gem das restantes colaboradoras, cujos resultados foram todos negativos, adianta Pedro Pedrosa. “Contámos com a colaboração e orientação célere da Delegada de Saúde, Dr^a Odete, ficando a situação imediatamente controlada”, salienta.

Das medidas integradas no plano de contingência, o vice-presidente destaca a possibilidade de o centro social estar preparado para, em situações de detecção de casos positivos, “separar e deslocar os utentes para zonas distintas, podendo estas zonas serem dentro da instituição”, dando como exemplo “o isolamento de uma ala ou a transfe-

rência para outra residência que temos já preparada para receber utentes de forma a podermos isolar os casos positivos e minimizar potenciais contágios e respectivas consequências”.

Perante as actuais incertezas ditadas pelo actual contexto epidémico, Pedro Pedrosa não tem dúvidas de que as grandes dificuldades da instituição passam, neste momento, pela “incerteza e apreensão que a pandemia diariamente nos provoca”. Mas não é tudo. Por outro lado, a quebra nas receitas veio dificultar ainda mais o dia-a-dia da IPSS, sobretudo devido ao encerramento do centro de dia. “Paralelamente vi-

mos subir abruptamente as despesas com desinfetantes, luvas, batas, etc.”, afirma o vice-presidente do centro social, que aponta ainda a “fragmentação do grupo de trabalho” como outro dos factores que tem pesado nas dificuldades. “Actualmente não podemos destacar colaboradoras para outras tarefas e/ou ou respostas sociais”, uma vez que, face às actuais circunstâncias, “essa mobilidade é contraproducente devido ao risco de cruzamento/contágio”, explica o mesmo responsável.

“Outra situação bastante preocupante é o risco de nos faltar colaboradores, por não poderem

comparecer ao trabalho por estarem a cumprir isolamento profilático. Apesar de todas estas adversidades temos a ambição de garantir sempre um cuidado de excelência aos nossos utentes”, acrescenta.

No campo das prioridades, Pedro Pedrosa diz que o objectivo passa por “zelar sempre pelo bem-estar dos nossos utentes, garantindo as suas necessidades, cumprir com as obrigações para com as colaboradoras, fornecedores. Enfim, honrar as nossas obrigações compromissos e propósitos, mantendo a instituição com uma situação financeira económica saudável”.

Instituição nascida do altruísmo



O Centro Social nasceu do espírito altruísta um grupo de pessoas predispostas a dar à população de Almagreira e freguesias limítrofes uma resposta que colmatasse as necessidades sentidas pela população idosa. “A freguesia de Almagreira tem uma percentagem de emigração bastante elevada, o que levou a que muitos idosos tenham

pouco apoio familiar e se encontrem desprotegidos. Foi essa lacuna/dificuldade que o Centro Social tentou sempre colmatar e preencher, assim como outras necessidades, como a criação do ATL para as crianças da freguesia, que funcionou na Assanha da Paz, sendo na época uma necessidade bastante sentida pelas famílias”, conta Pe-

dro Pedrosa. “Acabou por encerrar devido à reorganização das escolas pré e primárias”, recorda.

O mesmo responsável afirma ainda que a direcção e corpos sociais “assumem a gerência e orientação da instituição de uma forma totalmente altruísta”, tendo como “único propósito” o de “fortalecer a instituição e de ver cumprido o

propósito da sua existência”.

A concluir, Pedro Pedrosa aproveita para “enaltecer e agradecer aos verdadeiros responsáveis pelo sucesso da nossa instituição, que são sem dúvida as nossas colaboradoras que, com o seu árduo trabalho diário, oferecem conforto, alegria e bem-estar aos seus utentes”.



Empresa de sistemas de alumínio tem agora a sede em Almagreira

Isoljanela muda de instalações para melhor servir os clientes

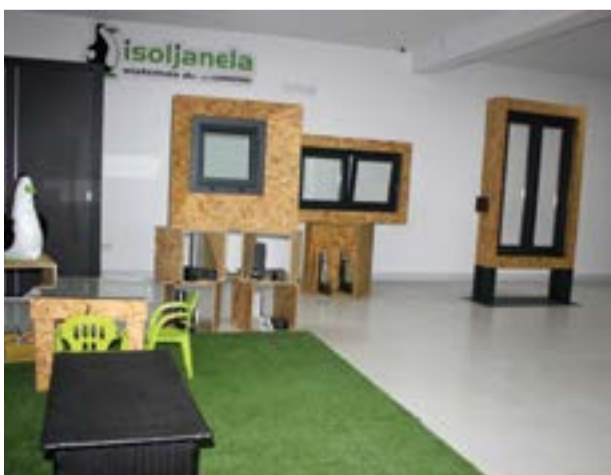
6

A Isoljanela conta actualmente com seis colaboradores, mas os primeiros passos foram dados com apenas dois.

A Isoljanela deu recentemente mais um importante passo no seu historial. A empresa de caixilharia de alumínio, estores e todo o tipo de automatismos tem novas instalações, em Almagreira, para dar resposta às exigências resultantes do crescente volume de trabalho ao longo dos anos e, ao mesmo tempo, oferecer melhores condições aos clientes.



• André Miranda fundou a empresa em finais de 2002, inicialmente em nome individual



• A empresa passou a contar com um espaço de exposição para os produtos e de recreio para as crianças

Primero em nome individual (Miranda Nogueira – Alumínios e Estores), em finais de 2002, e a partir de 2006 já como Isoljanela, a empresa de sistemas de alumínio fundada por André Miranda tinha sede, até agora, na Machada (Pelariga), mas as limitações de espaço ditaram a necessidade de investir numa nova infra-estrutura.

A solução foi encontrada em Almagreira, onde a Isoljanela adquiriu terreno para avançar com a obra. “As novas instalações vieram ajudar-nos a ultrapassar algumas lacunas”, explica André Miranda. “Precisávamos de espaço para valorizar o que fazemos”, salienta.

No novo edifício, a empresa de sistemas de alumínio dispõe de uma área de cerca de 1.000m² destinada à produção, mas a melhoria das instalações permitiu, igualmente, criar um showroom que, como refere aquele responsável, “é a nossa imagem”.

A pensar nos clientes que ali se deslocam acompanhados dos filhos, foi criado um espaço de entretenimento para os mais pequenos, enquanto aguardam que as negociações decorram.

“Tentámos criar o máximo de condições para que os clientes

se sintam bem”, refere o gerente, assumindo tratar-se do maior investimento feito, até à data, pela Isoljanela. Apesar da actual conjuntura sócio-económica ser pouco favorável, André Miranda mostra-se otimista. O empresário diz que ainda não sentiram os efeitos do actual contexto pandémico e que, já desde Agosto, a Isoljanela tem agenda preenchida até ao final do ano. Para 2021, as perspectivas mantêm-se positivas. “Ainda vai ser um ano bom”, acredita André Miranda, denotando que o setor da construção, em geral, atravessa uma fase positiva.

UMA EMPRESA ALICERÇADA NA EXPERIÊNCIA

A ligação de André Miranda ao mundo da serralharia começou cedo. As férias do então jovem estudante eram passadas a trabalhar na área. Ao longo dos anos adquiriu experiência e conhecimentos suficientemente sólidos para que, na hora de definir o trajecto profissional, não tivesse dúvidas.

Desde a primeira hora, a empresa teve como foco o mercado nacional, mas em 2012, e ainda com o país a bracos com a crise económica, André Miranda diz que sentiu necessidade de abrir horizon-

tes e alargar o mercado de atuação para outros países da Europa, nomeadamente para França.

Apesar do portefólio de obras já realizadas no estrangeiro, André Miranda continua a privilegiar o território nacional, nomeadamente a zona Centro, que representa cerca de 80 por cento dos negócios, uma vez que permite uma “proximidade” maior ao cliente e um acompanhamento diferente da obra. Aliás, esta postura tem contribuído, desde a primeira hora, para o cimentar de um serviço diferenciador e de qualidade superior de que a Isoljanela se orgulha. O resultado dessa estratégia é visível, segundo André Miranda, no facto de muitos dos clientes procurarem a empresa motivados pelas boas referências de outros clientes. Apesar do peso significativo das empresas de construção civil na carteira de clientes, os clientes particulares continuam a destacar-se no conjunto, frisa o gerente da Isoljanela, o que abre portas a um serviço mais personalizado, procurando corresponder sempre às expectativas de cada cliente. “Cada cliente é um desafio. Não é mais um cliente, mas sim o cliente, porque não há obras nem

clientes iguais”, sintetiza o empresário.

A par desta filosofia, o gerente destaca, ainda, a assistência pós-venda como um das marcas diferenciadoras da Isoljanela. “Muitas empresas não fazem isso”, nota André Miranda, salientando que, graças a essa forma de actuação, têm clientes que se mantêm fiéis desde o início.

Para oferecer as melhores soluções a quem os procura, a empresa de soluções de alumínio está atenta ao mercado e às novas tendências, marcando presença em feiras nacionais e internacionais para acompanhar o que de melhor e mais inovador se apresenta no sector.

Etiqueta energética Classe A+

A Isoljanela foi a primeira empresa do concelho de Pombal, na área do fabrico de janelas, certificada para “etiquetar uma janela com a Classe A+”, oferecendo a garantia ao cliente de que aquele produto tem um grau de eficiência energética superior. Com essa certificação, o cliente pode, depois, candidatar-se a incentivos disponibilizados pelo Governo, ao abrigo do Fundo de Eficiência Energética, explica André Miranda.

Estado de emergência

Ansião e Alvaiázere com medidas mais restritivas

Alvaiázere e Ansião foram os únicos concelhos do norte do distrito de Leiria que passaram a integrar, desde segunda-feira, dia 6, a lista de concelhos com risco elevado de transmissão da covid-19, sujeitos a medidas mais restritivas como o recolher obrigatório.

Numa nota publicada no seu site, o município refere que o concelho “passará a integrar o conjunto de 191 municípios que ultrapassaram os 240 casos positivos por 100.000 habitantes, nos últimos 14 dias”, o

que implica que esteja sujeito a regras mais restritivas, nomeadamente, restrições à circulação e obrigatoriedade de permanência no domicílio; restrições ao funcionamento dos estabelecimentos de comércio a retalho e de prestação de serviços; restrições à realização de celebrações e de outros eventos que impliquem uma aglomeração de pessoas; e restrições à organização do trabalho e obrigatoriedade de teletrabalho.

“Perante este novo ciclo com que nos confrontamos, apelamos ao rigo-

roso cumprimento destas medidas legais, à prevenção, à responsabilidade e à disciplina de cada um de nós, para que no período que se aproxima possamos minimizar os casos de contágio e deixar de estar sujeitos a estas medidas mais restritivas. Isso dependerá da atitude e dos comportamentos de cada um de nós”, lê-se no site da autarquia presidida pelo socialista António José Domingues.

De acordo com a última informação disponibilizada pela Câmara Municipal de Ansião, que repor-

ta a esta segunda-feira, 16 de Novembro, o concelho tinha 19 casos activos da doença, sendo de realçar um caso novo e três recuperados.

Relativamente a Alvaiázere, e atendendo a que pelo quinto dia consecutivo a Autoridade de Saúde do ACES Pinhal Interior Norte não actualiza os dados, a informação divulgada pelo Centro Distrital de Operações de Socorro de Leiria (CDOS) dá conta de um total de 97 casos, 69 recuperados, seis óbitos e 22 casos activos.

valorização turística de Figueiró dos Vinhos

Percurso das Fragas de São Simão vai ser ampliado

Dando continuidade à execução de um plano global de valorização turística de Figueiró dos Vinhos, o Município de Figueiró dos Vinhos tem em execução a obra de implementação de um passadiço na zona da Ermida de São Simão.

Este novo passadiço vem complementar a oferta criada pela construção do percurso que liga o Miradouro à Aldeia de Xisto do Casal de São Simão, atravessando a Praia Fluvial das Fragas de São Simão e permitirá assim criar um percurso que interliga os pontos de

interesse turístico com os novos passadiços, o percurso pedestre, a visita da aldeia, a Praia Fluvial, o património natural e a oferta turística ao nível da restauração, alojamento e animação turística.

O valor de investimento é de cerca de 63 mil euros, participado numa parte substancial em 85% pelo CENTRO2020 no âmbito do PROVERE - Rede das Aldeias do Xisto 2020 cuja entidade gestora é a ADXTUR - Agência para o Desenvolvimento Turístico das Aldeias do Xisto.

Autarquia anuncia cancelamento do evento

Orçamento do Penela Presépio vai para o Fundo de Emergência Municipal

A edição deste ano do Penela Presépio, um dos maiores eventos de Natal da região Centro, que deveria realizar-se de 1 de Dezembro e 5 de Janeiro, foi cancelada. O orçamento previsto para aquela iniciativa

será canalizado para o Fundo de Emergência Municipal, anunciou esta semana a autarquia em nota de imprensa. “Esta é uma decisão consensual entre os parceiros sociais e económicos do concelho e decorre de

uma avaliação contínua do potencial risco provocado pela pandemia covid-19, na medida em que se trata de um evento que, anualmente, atrai milhares de pessoas ao concelho de Penela”, justifica a edilidade penelense.

Ainda quem sem o tradicional presépio, “os municípios poderão contar com música de rua, iluminações de natal e com a realização de actividades com o tecido económico concelhio, de forma a incentivar a prefe-

rência pelo comércio local nas compras de Natal”, frisa a autarquia em nota de imprensa. “No actual contexto de pandemia, mesmo com todas as condicionantes, o Município de Penela está empenhado em criar dinâ-

micas interactivas, apostando nas novas tecnologias e nas redes sociais com o objectivo de promover o território e, simultaneamente, fazer uma retrospectiva das edições passadas do evento”, adianta.



Pastelarias Diogo





POMBAL

FLANDES
236 218 092
AV. HERÓIS DO ULTRAMAR
236 244 234

www.berbis.pt



ANSIÃO

RUA DE MANUEL MELO (Recentemente Inaugurada em Outubro)
236 677 000
PRAÇA DO MUNICÍPIO (Com serviço Take-Away)
236 677 251
R. EXT. ANT. SOARES BARBOSA
236 676 208



Um Feliz Natal a todos os nossos clientes!

geral@berbis.pt



Dois jogos e duas vitórias no nacional de andebol Núcleo de Pombal com jornada dupla

A formação sénior de andebol masculino do Núcleo de Pombal continua em *estado de graça*, sem conhecer o sabor da derrota em provas oficiais da Federação na presente época. No último encontro, realizado no passado dia sete, na Batalha, o Núcleo terminou em desvantagem ao intervalo por 12-8, contudo, melhorava na segunda parte com 17-10, finalizando com um triunfo por 25-22, beneficiando de sete golos na marcação dos livres de sete metros.

Para este encontro, o treinador Márcio Freire utilizou os atletas, Berto Fernandes e João Gaspar (guarda-redes), Nelson Silva (2 golos), João Rodrigues, Daniel Mendes (2 golos), Pedro Gaspar, Bernardo Poiães, Paulo Gameiro (5 golos), Fábio Teixeira, Ricardo Gameiro (sete golos) e Rodri-

go Fernandes que foi o melhor marcador da partida com nove golos. A formação de Pombal que terminou com uma folha disciplinar quase limpa, apenas Daniel Mendes cumpriu dois minutos de suspensão.

Para esta sexta-feira, dia 20, o Núcleo antecipou o jogo da quarta-jornada, recebendo no pavilhão das Meirinhas, o SIR 1.º Maio com início às 21 horas. A formação da Marinha Grande ainda só realizou um jogo, curiosamente frente ao Batalha, que também venceu pela margem mínima. Um bom desafio em perspectiva.

No domingo, dia 22, o Núcleo recebe em Pombal, no pavilhão Eduardo Gomes a formação 'B' da Juve Lis, com início às 17 horas. Teoricamente, o jogo mais complicado da época.

Atletas do NDAP correm este sábado em Leiria Escalão de infantis de atletismo em actividade

O Estádio Municipal de Pombal, foi palco do Torneio de Abertura de Pista - Prof. Mário Avelino para o escalão de Infantis em atletismo. Numa manhã difícil, em circunstâncias atípicas, Ana Nascimento e Rafael Sacramento conseguiram dar o seu melhor em representação do NDAP, nas distâncias de 60m e 600m. O nervosismo foi proporcional às dis-

tâncias a percorrer e a mais longa foi a que suscitou maior ansiedade, mas nada que o tiro de partida não resolvesse. Ao mesmo tempo, acabou também por ser a prova de que mais gostaram, tendo mesmo ficado a vontade de repetir.

Este sábado, dia 21, em Leiria, os Infantis terão nova oportunidade de entrar em acção no Torneio de Preparação de Pista.

Escola de Natação do NDAP reconhecida com a certificação qualidade Atletas em destaque no distrital de piscina curta



• As provas decorreram nas piscinas municipais de Leiria com os pombalenses a obterem oito títulos distritais

As piscinas municipais de Leiria acolheram o campeonato distrital de piscina curta destinado a atletas dos escalões de juvenis, juniores e seniores. Nesta competição estiveram presentes 136 nadadores em representação de 12 clubes. O Núcleo do Desporto Amador de Pombal (NDAP) marcou presença com nove nadadores, que foram: Dalila Bernardino, Flávia Domingues, Leonor Faria, André Ferreira, Cristiano Ferreira, David Gameiro, Miguel Jardim, Ana Rendeiro e Arsénio Zemlianko.

Numa prova realizada em condições muito especiais, com muitas regras de higiene e sem o apoio do público, os nadadores

do NDAP estiveram num bom nível competitivo. Em 36 provas individuais realizadas obtiveram 21 novos recordes pessoais. Aliado às boas prestações individuais, os atletas ainda conseguiram obter nove lugares de pódio, com oito primeiros lugares:

Dalila Bernardino

- Campeã Distrital 50 Livres

Leonor Faria

- Campeã Distrital nos 200Livres, 400Livres, 800Livres e 1500Livres

André Ferreira

- 3º lugar nos 200 Mariposa

Cristiano Ferreira

- Campeão Distrital nos 1500 Livres e nos 200 Costas

Miguel Jardim

- Campeão Distrital nos 100 Bruços

Para além destes resultados realce especial para as nadadoras Leonor Faria e Dalila Bernardino que conseguiram obter mínimos de participação para o Zonal de Juvenis, que irá decorrer nos próximos dias 5 e 6 de Dezembro, nas piscinas municipais de Leiria, reunindo os melhores nadadores Nacionais a Sul de Leiria.

Fruto do bom trabalho realizado aos longo dos anos, a escola de natação do NDAP foi reconhecida com a certificação da qualidade FPNCQ20 pela Federação Portuguesa de Natação.

FEIRA DIGITAL AUTO»

AMCONFRARIA SELECTION

» DESCONTOS ATÉ
10.000€

» VISITA POR
MARCAÇÃO

» ENTREGA EM SUA
CASA



Marque a sua
visita!

244 722 350

POMBAL, BARRAÇÃO E MARINHA GRANDE

13 » 22 DE NOV.



AUTOMECÂNICA
DA CONFRARIA



GRUPO
AMCONFRARIA



Grupo Desportivo da Iha

Uma das novidades para a presente temporada na coletividade,

é a formação sénior feminina em futebol de onze.

Nos três primeiros jogos realizados, as "meninas" da Ilha não foram felizes no campo do Souselas, a equipa mais forte do grupo, para depois, facilitarem em casa com "Os Vidreiros". Recuperaram fôlego no jogo com o Esperança com um bom desempenho.

CALENDÁRIO DE JOGOS (EQUIPA SÉNIOR FEMINIA)

Primeira Volta

- Esperança (V - 6-3)
- Souselas (D - 0-4)
- "Os Vidreiros" (D 3-4)
- 22 Nov - Sp. Pombal (F)
- 06 Dez - Académica S.F (C)
- 19 Dez - Estação (C)
- 23 Jan - Meirinhas (F)

Segunda Volta

- 30 Jan - Esperança (F)
- 06 Feb - Souselas (C)
- 21 Feb - "Os Vidreiros" (F)
- 27 Feb - Sp. Pombal (C)
- 13 Mar - Académica S.F (F)
- 20 Mar - Estação (F)
- 10 Abr - Meirinhas (C)



● PRESIDENTE
● Cidália Silva



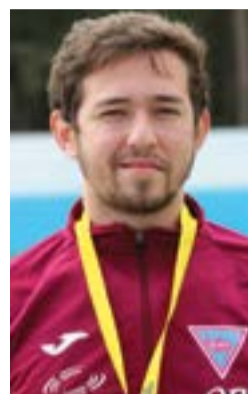
● COORDENADOR
● Alexandre Silva



● TREINADOR
● Mauro Ferreira



● TREINADOR ADJUNTO
● Alexandre Teixeira



● TREIN. GUARDA-REDES
● Quim Rosa



● FISIOTERAPEUTA
● Diana Francisco



● GUARDA-REDES
● Ariana Lavos



● GUARDA-REDES
● Kelly Mota



● DEFESA
● Cíntia Marques



● DEFESA
● Sofia Pinto



● DEFESA
● Cíntia Lopes



● DEFESA
● Andréa Carpinteiro



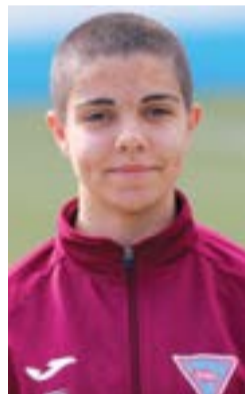
● DEFESA
● Tânia Gameiro



● DEFESA
● Ana Domingues



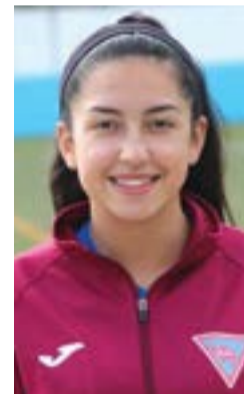
● DEFESA
● Inês Simões



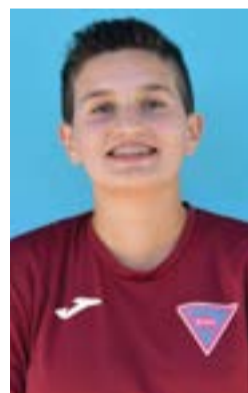
● DEFESA
● Marisa Pataca



● DEFESA / AVANÇADA
● Patrícia Nunes



● DEFESA / ALA
● Ema Dias



● DEFESA / ALA
● Ana Carolina Santos



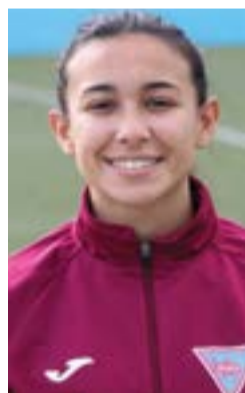
● ALA
● Cátia Ramos



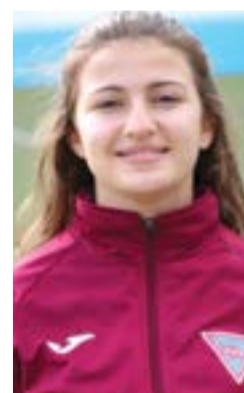
● ALA
● Inês Santos



● ALA / AVANÇADA
● Mariana Santos



● MÉDIO CENTRO
● Laura Félix



● MÉDIO CENTRO
● Carolina Lopes



● MÉDIO CENTRO
● Daniela Silva "Dani"



● MÉDIO CENTRO
● Beatriz Ferreira "Bea"



● MÉDIO CENTRO
● Marta Simões



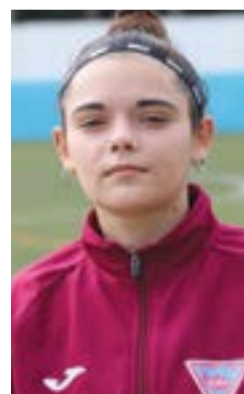
● MÉDIO CENTRO
● Marta Simões



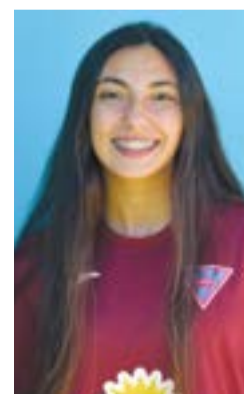
● AVANÇADA
● Liliana Vieira



● AVANÇADA
● Inês Cavaleiro



● AVANÇADA
● Fabiana Santos



● AVANÇADA
● Maria Pinto

**OVOS
MATINADOS,
UMA ESCOLHA
NATURAL EM 2020.**



www.matinados.com

Grupo Desportivo da Iha

CALENDÁRIO DE JOGOS (EQUIPA SÉNIOR)

Primeira Volta

Segunda Volta

Santo Amaro (D - 0-2)
Alvaiázere (V - 2-1)
22 Nov - Pedroguesense (F)
29 Nov - Meirinhas (F)
06 Dez - Avelarenses (C)
13 Dez - Motor Clube (F)
10 Jan - Matamourosq. (C)
17 Jan - Sp. Pombal 'B' (F)
31 Jan - Unidos (C)
06 Fev - Caseirinhos (F)
21 Fev - Chão Couce (C)

28 Fev - Santo Amaro (F)
07 Mar - Meirinhas (C)
21 Mar - Alvaiázere (F)
28 Mar - Pedroguesense (C)
11 Abr - Avelarenses (F)
18 Abr - Motor Clube (C)
25 Abr - Matamourosq. (F)
2 Maio - Sp. Pombal 'B' (C)
9 Maio - Unidos (F)
16 Maio - Caseirinhos (C)
23 Maio - Chão Couce (F)



• PRESIDENTE
• Cidália Silva



• DIRECTOR
• Pedro Capela



• DIRECTOR
• André Agostinho



• DIRECTOR
• Gilberto Fernandes



• MASSAGISTA
• Erica Carreira



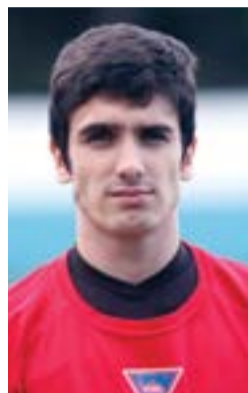
• TREINADOR
• Joel Domingues



• TREINADOR ADJUNTO
• Tiago Rino



• GUARDA-REDES
• Dilan Pedrosa



• GUARDA-REDES
• Gonçalo Quinta



• GUARDA-REDES
• João Pereira



• DEFESA
• Diogo Almeida



• DEFESA
• João Silva (ex-Boavista)



• DEFESA
• Diogo Pedrosa



• DEFESA
• Quevin Moderno



• DEFESA
• Ruben Sousa



• DEFESA
• João Ferreira



• MÉDIO
• Telmo Sousa



• MÉDIO
• Ruben Soares



• DEFESA / ALA
• Ezequiel Silva



• DEFESA / ALA
• João Gonçalves



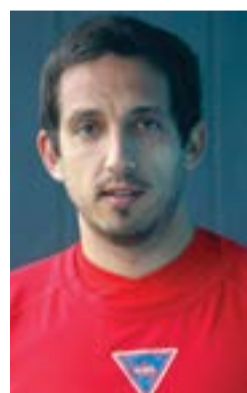
• MÉDIO
• André Fernandes



• MÉDIO
• Vasco Couto



• MÉDIO
• Delmar Alberto



• MÉDIO
• Pedro Moderno



• MÉDIO
• Dima



• MÉDIO
• Diogo Anselmo



• MÉDIO
• Iwan Santos



• EXTREMO
• Francisco Loureiro



• MÉDIO/OFENSIVO
• João Gato (ex-Guiense)



• MÉDIO/AVANÇADO
• Joni Alberto



• AVANÇADO
• João Alves



• AVANÇADO
• Diogo Fernandes



• AVANÇADO
• Afonso Santos

CAIXITERM[®]
janelas + eficientes

ALUMÍNIOS E PVC
ESPELHOS E VIDROS
PORTÕES E GRADEAMENTOS
ESTORES E REDES MOSQUITEIRAS

236 950 500
911 010 010
964 487 823

R. Frei Francisco, 37 A
3105-117 ILHA

www.caixiterm.com

Equipa 'B' do Pombal perde em casa Motor Clube assume liderança na primeira



• Depois da vitória em Avelar, o Pombal 'B' perdeu em casa

A formação junior do Sporting Clube de Pombal a disputar a distrital de seniores da primeira divisão, somou a sua primeira derrota no passado domingo, em casa, por 1-2, frente ao Motor Clube. Após duas vitórias nas primeiras jornadas da prova, em casa com o Pedroguesense e no reduto, do Avelarense, agora, o grupo aguentou até aos últimos 15 minutos, quando o opositor consumou a reviravolta no marcador. O Motor Clube alcançava o golo da vitória de livre directo, nos últimos instantes do jogo, servindo também para colocar a equipa de Monte Redondo na liderança isolada do campeonato. A equipa do Pombal baixou assim ao terceiro lugar com seis pontos, deslocando-se no próximo

domingo, ao campo do Matamoursquense, novamente com início às 10.30 horas.

MEIRINHAS AINDA SEM DERROTAS

Depois do adiamento do jogo da segunda jornada frente ao Desportivo da Ilha, para 29 de Novembro, as Meirinhas voltou a jogar e mais uma vez, alinhou fora de casa, agora, na Ortigosa frente ao Santo Amaro, tendo vencido por 2-1. Ao intervalo, a formação treinada por Márcio Martins já vencia por 2-0, com golos de Normando e Lukas Fonseca. Mesmo reduzido a 10 elementos, o Santo Amaro ainda fazia o 1-2. Contudo, os locais não conseguiram *assustar* e concluíam o desafio reduzido a nove elementos. Domingo, as Meirinhas recebe o Chão de Couce, com início às 10.30 horas. Dado o jogo em falta, as Meirinhas ocupa o segundo lugar, a um ponto do líder, Motor Clube, que joga em casa com os Unidos.

SENIORES - I DIVISÃO

3.ª JORNADA

Caseirinhos - Pedroguesense	1-3
GD Ilha - Alvaiázere	2-1
Santo Amaro - Meirinhas	1-2
Chão de Couce - Matamoursquense	3-0
Sp. Pombal 'B' - Motor Clube	1-2
Unidos - Avelarense	2-2

	J	V	E	D	M/S	P
1 Motor Clube	3	2	1	0	7-3	7
2 Meirinhas	2	2	0	0	8-2	6
3 Sp. Pombal 'B'	3	2	0	1	4-3	6
4 Santo Amaro	3	1	1	1	6-5	4
5 Chão Couce	3	1	1	1	6-6	4
6 Alvaiázere	3	1	1	1	4-2	4
7 Avelarense	3	1	1	1	5-4	4
8 Pedroguesense	3	1	1	1	4-3	4
9 Unidos	3	0	3	0	3-3	3
10 Ilha	2	1	0	1	2-3	3
11 Matamoursq.	3	0	1	2	2-7	1
12 Caseirinhos	3	0	0	3	2-12	0

4.ª JORNADA - 22/11 - jogos às 10.30h

Avelarense - Caseirinhos
Alvaiázere - Santo Amaro
Motor Clube - Unidos
Pedroguesense - Ilha (28/12-15h)
Meirinhas - Chão de Couce
Matamoursquense - Sp. Pombal 'B'

5.ª JORNADA - 06/12

Ilha - Avelarense
Meirinhas - Alvaiázere (5/12-20.30h)
Caseirinhos - Motor Clube
Santo Amaro - Pedroguesense
Chão de Couce - Sp. Pombal 'B'
Unidos - Matamoursquense

SENIORES - DIV. HONRA

3.ª JORNADA EM ATRASO DO DIA 15

Moita do Boi - Alcobaça	1-2
Guiense - Marrazes	1-2
Figueiró dos Vinhos - Portomosense	1-3
Bombarralense - Sp. Pombal	1-3
GD Pelariga - Peniche	adiado 27/12
Alqueidão da Serra - Marinhense 'B'	2-2
Vieirense - Mirense	1-0
Alegre Unido - C.C. Ansião	2-1

	J	V	E	D	M/S	P
1 Marrazes	4	3	1	0	7-2	10
2 Mirense	4	3	0	1	11-4	9
3 Sp. Pombal	4	3	0	1	7-4	9
4 Vieirense	4	2	1	1	14-3	7
5 Portomosense	3	2	1	0	6-2	7
6 Alcobaça	4	2	1	1	8-6	7
7 Moita do Boi	4	2	0	2	3-5	6
8 Peniche	2	2	0	0	5-2	6
9 Guiense	4	2	0	2	5-5	6
10 Marinhense 'B'	3	1	2	0	7-3	5
11 Alegre Unido	4	1	1	2	7-9	4
12 Bombarral.	4	0	2	2	3-7	2
13 Alq. Serra	4	0	1	3	4-8	1
14 Fig. Vinhos	2	0	0	2	2-5	0
15 GD Pelariga	3	0	0	3	0-7	0
16 C.C. Ansião	3	0	0	3	1-18	0

5.ª JORNADA - 22/11 - jogos às 10.30h

Figueiró dos Vinhos - C.C. Ansião
Moita do Boi - Sporting de Pombal
Alcobaça - Marrazes
Guiense - Marinhense 'B'
Pelariga - Mirense
Bombarralense - Peniche
Alqueidão da Serra - Portomosense
Alegre Unido - Vieirense

6.ª JORNADA - 29/11

Peniche - Guiense (28/11 - 15h)
Vieirense - Figueiró Vinhos (28/11 - 15h)
Marrazes - Alegre Unido
Sp. Pombal - Alcobaça
Mirense - Alqueidão da Serra
Portomosense - Bombarralense
Marinhense 'B' - Moita do Boi
C.C. Ansião - GD Pelariga



Equipa soma duas vitórias e duas derrotas

Guiense imperial em Pombal

Tal e qual como em épocas anteriores, o Guiense continua a manter alguma irregularidade nos resultados. Na primeira jornada, perdeu em casa no derby com os vizinhos da Moita da Boi, sofrendo o golo a cinco minutos do fim. Na segunda ronda corrigia o erro inaugural e vencia por 2-1, em Alcobaça. Seguiu-se uma pausa na prova, por norma da DGS, regressando a competição a oito de Novembro. Seria o segundo derby concelhio para o Guiense, e

desta vez, a equipa orientada por José Godinho, vencia no Municipal de Pombal por 2-1. Um encontro em que o Guiense soube *tapar todos os espaços* para a sua baliza e ser eficaz na frente de ataque. Para este encontro em Pombal, o Guiense utilizou Sérgio Fonseca na baliza; Luiz Maia, João Luís que sairia aos 84 minutos para entrar Samuel Duarte, Camara que saiu em tempo de compensação para entrar José Graça, Samuel, Vítor Rodrigues, Diogo Grilo, Rui Cas-

tela, Manuel Sousa e Tiago Marques. O *nortenho* Manuel Sousa (ex-Pedras Rubras) continua a fazer a diferença, tendo bisado no encontro, com um golo aos 12 minutos e outro aos 73, concluindo um lance de contra-ataque. Se em Pombal as coisas resultaram na perfeição, na manhã do passado domingo, dia 15, o panorama foi diferente. Um encontro que teve início às 10.30 horas, por imposição da DGS, originando um *sub rendimento* em alguns jogado-

res. O Marrazes acabaria por ser um adversário *mais matreiro* e conseguia chegar ao intervalo a vencer por 2-0. Na segunda parte, o Guiense que utilizou um onze semelhante ao que venceu em Pombal, ainda reduzia por Cedric, marcando de cabeça, mas no final, o Guiense sofria novo desaire em casa.

Para domingo, dia 22, o Guiense volta a jogar no seu campo, perante novo adversário bem difícil, o Marinhense 'B', com início às 10.30 horas.

Equipa orientada por Mauro Rosa vence o primeiro encontro no nacional

Desportivo da Ilha vence jogo em atraso com o Esperança

A formação feminina do Grupo Desportivo da Ilha teve dois encontros em casa consecutivos. O primeiro frente a "Os Vidreiros", teoricamente *apontado* para os primeiros lugares. Um desafio que começou bem para as locais, com Micaela a marcar logo aos sete minutos. Antes do intervalo, o conjunto da Marinha Grande alcançava o empate e assumia a frente do marcador aos 55 minutos. No entanto, Micaela bisava e o Ilha fazia o 2-2. Na ponta final, "Os Vidreiros" seriam mais eficazes e faziam o 4-2, tendo ainda as locais reduzido por Pataca. Apesar do desaire, o Ilha merecia mais e justificou no último encontro, com um triunfo por 6-3, frente ao Esperança, em jogo em atraso da primeira jornada. No entanto, o conjunto de Coimbra esteve em vantagem por 2-0, respondendo o Ilha com golo de Fabiana aos 18 minutos e Daniela aos 30. Antes do



• Fabiana marcou o primeiro golo frente ao Esperança

intervalo, o Esperança *assimilava* o 2-3. O jogo prometia *emoções fortes* e Pataca empatava aos 50 minutos. Seria o *momento da viragem*, com a Ilha a beneficiar de um auto-golo da guarda-redes Eduarda Noro, depois, de penaltie, Pataca bisava no jogo aos 59 minutos e a

finalizar, Liliana fixava o resultado em 6-3, aos 70 minutos. Ficam para a história neste primeiro triunfo, Carolina Lopes, Ana Domingues, Fabiana, Daniela, Inês Simões, Inês Santos, Micaela, Liliana, Marta, Tânia e a guarda-redes Kelly que começaram de início. Foram

CAMPEONATO NACIONAL III DIVISÃO - FUT.FEMIN

3.ª JORNADA

GD Ilha - "Os Vidreiros"	3-4
Ac.ª Coimbra/SF - Esperança	adiado 13/12
Souselas - Sp. Pombal	6-0
Meirinhas - Estação	2-0

JOGO EM ATRASO

GD Ilha - Esperança	6-3
---------------------	-----

	J	V	E	D	M/S	P
1 Souselas	3	3	0	0	11-0	9
2 Vidreiros	3	3	0	0	12-4	9
3 Meirinhas	3	2	0	1	8-1	6
4 Ilha	3	1	0	2	9-11	3
5 Académica SF	1	0	1	0	1-1	1
6 Estação	3	0	1	2	1-7	1
7 Esperança	2	0	0	2	4-10	0
8 Sp. Pombal	2	0	0	2	0-12	0

4.ª JORNADA - 22/11 - 11h

Esperança - Meirinhas
Sp. Pombal - GD Ilha
Estação - Souselas
Vidreiros - Académica Coimbra SF

5.ª JORNADA - 06/12

Souselas - Esperança
GD Ilha - Académica Coimbra SF
Sp. Pombal - Estação
Meirinhas - "Os Vidreiros"

suplentes utilizadas, Maria Pinto, Inês Cavaleiro, Maria Pinto e Pataca. Não chegaram a jogar, Andréa Carpinheiro, Cátia Ramos e Beatriz.

Para domingo, com início às 11 horas, o derby com o Sporting de Pombal e a 1 de Dezembro o jogo da Taça.

**TORNEIO SUB'21
CALENDÁRIO**

- 1.ª Jornada 21-11-2020**
Sp. Pombal - GD Ilha
Avelarense - Meirinhas
Alvaiázere - Guiense
Folga - Pedrogueense
- 2.ª Jornada 28-11-2020**
Guiense - Sp. Pombal
GD Ilha - Avelarense
Meirinhas - Pedrogueense
Folga - Alvaiázere
- 3.ª Jornada 12-12-2020**
Avelarense - Guiense
Sp. Pombal - Alvaiázere
Pedrogueense - GD Ilha
Folga - Meirinhas
- 4.ª Jornada 19-12-2020**
Guiense - Pedrogueense
Alvaiázere - Avelarense
GD Ilha - Meirinhas
Folga - Sp. Pombal
- 5.ª Jornada 09-01-2021**
Avelarense - Sp. Pombal
Pedrogueense - Alvaiázere
Meirinhas - Guiense
Folga - GD Ilha
- 6.ª Jornada 16-01-2021**
Guiense - GD Ilha
Alvaiázere - Meirinhas
Sp. Pombal - Pedrogueense
Folga - Avelarense
- 7.ª Jornada 30-01-2021**
GD Ilha - Alvaiázere
Pedrogueense - Avelarense
Meirinhas - Sp. Pombal
Folga - Guiense

Primeira jornada agendada para este sábado, dia 21

Meirinhas participa no torneio distrital sub'21



• Equipa de Sub'21 da Associação das Meirinhas, após o jogo treino em Monte Redondo, frente à formação local, que acabaria por vencer o desafio

Está agendada para este sábado, dia 21, a primeira jornada da nova competição da AF Leiria. Dada a situação de COVID, que limita a prática desportiva, vai surgir um torneio destinado a atletas até 21 anos, permitindo assim, que as equipas coloquem em campo os seus jogadores juniores. As Meirinhas foi uma das equipas que aceitou a ideia, tendo já realizado alguns jogos treino, como foi em

Monte Redondo, frente ao Motor Clube que também vai participar. O conjunto das Meirinhas será treinado por Armando Valério com o apoio de Marcos Costa e contará com os jogadores, Wagner Junior, Tomás Pataco, Luis Soares, Miguel Silva, Pedro Ferreira, Pedro Rodrigues, Ricardo Filipe, Rodrigo Soares, Samuel Mendes, Sandro Lourenço, Tiago Meleciano, Tomás Rodrigues, Alexandre, Chayenne

Miguel, Diogo Filipe, Eduardo Pereira, Fábio Figueiredo, Gabriel Simões, Gabriel Santana, Gilberto Gomes, Guilherme Gil, João Baptista, João Mamede, João Oliveira e os guarda-redes, Ricardo Santos e André Silva. A estreia na competição será no reduto do Avelarense, para no dia 28, as Meirinhas receber o Pedrogueense.

Uma série que vai contar com sete equipas, onde vão estar o Guien-

se que vai alinhar no campo do Alvaiázere, enquanto o encontro entre Sporting de Pombal e Ilha será adiado. O Pedrogueense vai cumprir a sua folga nesta jornada.

O conjunto de Pombal que vai apresentar duas equipas, estando a outra na série 'B', que tem jogo agendado para Monte Redondo, sendo os outros jogos, Santo Amaro - U.Leiria 'B', Vieiraense - SL Marinha e Unidos - Marinhense.

Regresso ao nacional com jogos pouco acessíveis

Núcleo Sportinguistas com início atribulado

Não está nada fácil a tarefa da formação sénior masculina do Núcleo Sportinguistas de Pombal, neste regresso às competições nacionais. Quatro jogos frente a equipas do topo da classificação, que resultaram em resultados *pouco simpáticos*, estando a equipa a sofrer uma média de 10 golos por jornada. Para dia 28, poderá acontecer a mudança, com um jogo bem mais acessível, em casa, frente ao GRAP/Pousos.

Nas provas distritais, a equipa 'B' do Núcleo, está bem melhor, tendo somado duas vitórias em outros tantos jogos, a última no seu pavilhão, frente aos vizinhos de Santiago de Litim por 6-1.

NACIONAL II DIVISÃO FUTSAL SÉRIE - E

6.ª JORNADA		J	V	E	D	M/S	P
GRAP/Pousos - S. João	1-4						
Alhadense - Retaxo	3-6						
Ferreira Zêzere - Ladoeiro	4-2						
União Coimbra - Boa Esperança	2-4						
Chelo - Núcleo Spt. Pombal	7-1						
1 Ferreira Zêzere	4	0	0	28-7	12		
2 Ladoeiro	5	4	0	1 32-16	12		
3 Chelo	4	3	1	0 23-14	10		
4 Retaxo	5	3	0	2 24-22	9		
5 Boa Esperança	3	2	1	0 15-11	7		
6 GRAP/Pousos	5	2	0	3 23-18	6		
7 S. João	3	1	2	0 13-10	5		
8 União Coimbra	5	0	0	5 16-27	0		
9 Alhadense	4	0	0	4 6-25	0		
10 N.Spt.Pombal	0	0	0	4 10-40	0		

7.ª JORNADA - 28/11	
Ladoeiro - Retaxo	
Boa Esperança - Alhadense	
Ferreira Zêzere - Chelo	
Núcleo Spt. Pombal - GRAP/Pousos	
São João - União Coimbra	

JOGOS EM ATRASO	
22/11 - Chelo - Boa Esperança	
25/11 - Ferreira Zêzere - São João	
União Coimbra - Alhadense	
1/12 - São João - Ladoeiro;	
Núcleo Spt. Pombal - Boa Esperança	

DISTRITAL I DIVISÃO FUTSAL ZONA NORTE

2.ª JORNADA		J	V	E	D	M/S	P
PIK - Nik - Barreiros	3-0						
Núcleo Sp. Pombal 'B' - Dino Clube	6-1						
Sismaria - Caranguejeira	3-1						
Golpilheira - Pocariça	1-2						
GARECUS - C.C Ansião	adiado 1/12						
1 N.Sp.Pombal	2	2	0	0 10-4	6		
2 Pocariça	2	2	0	0 4-2	6		
3 Pik-Nik	2	1	0	1 4-2	3		
4 Golpilheira	2	1	0	1 5-2	3		
5 Sismaria	1	1	0	0 3-1	3		
6 Barreiros	2	1	0	1 6-5	3		
7 C.C Ansião	0	0	0	0 0-0	0		
8 Caranguejeira	2	0	0	2 4-7	0		
9 GARECUS	1	0	0	1 2-6	0		
10 Dino Clube	2	0	0	2 1-10	0		

3.ª JORNADA - 20/11 - 21h	
Barreiros - Golpilheira	
Pocariça - Dino Clube	
Núcleo Sp. Pombal 'B' - Sismaria	
Caranguejeira - GARECUS	
C.C Ansião - Pik-Nik (22/11-10.30h)	

4.ª JORNADA - 05/12	
Pocariça - Núcleo Sp. Pombal 'B' (4/12)	
GARECUS - Sismaria (4/12)	
Pik-Nik - Caranguejeira	
Dino Clube - Barreiros	
Golpilheira - C.C Ansião	

Equipa iniciou torneio em casa com o Pocariça

Ilha mantém tradição do futsal feminino



• Equipa que voltou a competir oficialmente, agora, sob o comando de Carlos Neves

Fruto da *ansiedade* do regresso à competição, as 'meninas' do Grupo Desportivo da Ilha não conseguiram contrariar as intenções do opositor, que à passagem do minuto oito, fazia dois golos seguidos, da autoria de Patrícia Rino. Antes do intervalo, o Pocariça ampliava para 4-0. Na segunda parte, o Ilha voltou à sua normalidade e passou a discutir mais o jogo. No entanto, do lado contrário, a atleta de 28 anos, Patrícia Rino (ex-Casa do Benfica de Leiria), marcava a diferença e ampliava para 6-0. Antes do apito final, a número sete visitante, Rute Martins fazia auto-golo e fixa o resultado em 1-6.

O Desportivo da Ilha iniciou o jogo com três *veteranas* no cinco inicial. Manuela Leonardo na baliza que soma a sua 19.ª época como federada, logo seguida por Marta Sintra com 18 anos de futsal e Mariline Lopes que totaliza 17 épocas. Ao lado, as mais novas, Ana Neto e Erica Carreira. Iniciaram no banco de suplentes, Catarina Fernandes, Beatriz Dias, Maria Carvalheiro, Carolina Fernandes, Cátia Domingues, Andreia Pedrosa e a guarda-redes, Maria Pedrosa. Domingo, a Ilha joga a partida em atraso da primeira jornada, com a formação da Nazaré, o D.Fuás, com início às 10.30 horas. Dia 28, joga na Alvorinha.

TORNEIO ABERTURA FUTSAL FEMININO

2.ª JORNADA		J	V	E	D	M/S	P
GD Ilha - Pocariça	1-6						
Alvorinha - D. Fuas	0-2						
Folga - Núcleo Spt. Pombal							
3.ª JORNADA							
D. Fuas - Núcleo Spt. Pombal	0-4						
Pocariça - Alvorinha	1-2						
Folga - Desportivo da Ilha							
1 N.Spt. Pombal	1	1	0	0 4-0	3		
2 Pocariça	2	1	0	1 7-3	3		
3 Alvorinha	2	1	0	1 2-3	3		
4 D. Fuas	2	1	0	1 2-4	3		
5 GD Ilha	1	0	0	1 1-6	0		

1.ª JORNADA - em atraso 22/11	
D. Fuas - Ilha 10.30h	
N. Sp. Pombal - Alvorinha 10.30h	
Folga - Pocariça	

4.ª JORNADA - 28/11	
Alvorinha - Ilha 15h	
N. Sp. Pombal - Pocariça 15h	
Folga - D. Fuas	

5.ª (ÚLTIMA) JORNADA - 05/12	
Pocariça - D. Fuas	
Ilha - N. Sp. Pombal 21h	
Folga - Alvorinha	



• Formação do Núcleo que defrontou o Ferreira do Zêzere, líder do campeonato

Direito de resposta

No seguimento das declarações proferidas pelo delegado de saúde pública de Pombal, na edição anterior, o médico Renato Saraiva diz que as mesmas lhe merecem o seguinte comentário, que passamos a transcrever:

“a) o Campeonato Nacional de Xadrez de jovens insere-se no calendário da FP Xadrez. Previamente a este outros campeonatos tinham sido efectuados após as determinações da DGS, e, posteriormente, outros ocorreram, tendo o último terminado no passado fim-de-semana na Figueira da Foz. Ou seja, vários responsáveis da saúde pública, e em diferentes zonas, foram chamados a pronunciar-se sobre a realização destes encontros desportivos de forma po-

sitiva. Desta forma, não tenho de comentar a decisão solitária ocorrida em Pombal. A referida autorização foi emitida por uma médica de saúde pública que se encontrava, à data, a substituir a Coordenadora da Unidade de Saúde Pública de Leiria, que após uma correcta apreciação e procedeu a pedido de parecer superior, inclusivè, à ARS Centro, deu o respectivo parecer positivo para a realização do evento, após ter sido obrigada (e outros) a trabalhar em horas

difíceis, pois a FP Xadrez respeitava a legislação da DGS em vigor e o tempo para o início da competição era escasso. Sabe-se que o encontro decorreu sem incidentes e sem posterior ocorrência de casos de infecção Covid, pelo que a decisão menos inserida na legalidade terá sido, quiçá, a do Dr José Luís como os factos comprovam.

b) Devido à minha idade, (infelizmente) não fui participante, nem tenho fami-

liares, nem fui parte interessada como é afirmado.

Apenas voltei a participar (menos bem) em Outubro 2019, após ausência desde 1982, nestas “andanças”. Sou veterano na modalidade.

Agradeço a correção das afirmações “parecer ilegal” e emitido “por uma colega cujo marido participava no referido torneio.”.

Grato pela atenção, Renato Saraiva, Médico, que joga xadrez”

ANIVERSARIANTE

Simão, desejamos-te toda a felicidade e que nenhum sonho fique por concretizar na tua vida. Parabéns pelos teus 10 anitos. Beijinhos dos teus pais que te amam muito.



CIÊNCIA E INCONSCIÊNCIA

Em respeitosa homenagem a uma Ilustríssima Senhora

Traída e profanada,
A Ordem Ultrasoberana
Castiga hoje a arrogância
Da natureza humana!

Fácil seria dizer:
-- Seja feliz, Senhor fulano!
-- Boas festas, Dona tal!
A todos vós quantos amo.

Vítimas que somos dos erros
Que ocultos poderes
forjaram,
Onde se escondem
os mandarins
Que a Saúde nos confiscaram?!

Mas o momento é de dor,
Dor que esfria o coração;
-- Alegria formulada
Não teria convicção...
Direi antes, ao que padece:
-- Deixa-me sofrer contigo;
-- Pois que muito já chorei,
Também por ti choro,
amigo.

Vírus pandemónicos
matando
Leigos e médicos famosos,
Lembram cães mordendo
o dono,
Com ingratos dentes
raivosos.

A transportar tua cruz,
Deixa que te ajude, irmã!
-- Sou do mesmo barro
que gerou
A Fraternidade Cristã.

Eis que este dia de Páscoa,
Que à Primavera trazia
Júbilo e alegres festejos,
É hoje de luto e agonia.
Os povos, que em paz
viviam,
Livremente respirando,
São hoje tristes palhaços,
Com máscaras o rosto
tapando...

Os dissabores do destino,
De teu destino amargoso,
Em minha alma embatem,
Como eco doloroso.

E para bem agravar
As dores que fazem chorar,
Vêm os desgostos da vida
O moral mais assombrar.

... Mas nunca o mal foi
perpétuo!
-- Coragem e Fé na Vida!
Após noite tempestuosa,
Brilhará o sol na ermida.

Pombal, 12-4-2020
Manuel Gonçalves Santos

P O M B A L Jornal

SOMOS OS ÚNICOS A LEVAR A INFORMAÇÃO A TODO O CONCELHO

PRESEÇA EM TODAS AS FREGUESIAS

24 POSTOS DE VENDA

CIDADE DE POMBAL
11 Postos de Venda

- TCT - Central Camionagem
- Café Nicola
- Pereira & Ribeiro
- Papelaria Escolar
- Tabacaria Avenida
- Papelaria Intermarché
- Posto Venda Repsol
- Papelaria Marlinda
- Papelaria Académica
- Papelaria Soares
- Papelaria Pombalina

POMBAL

- Papelaria Sintonia Fonte Nova
- Posto Venda Pastelaria Diogo Flandes
- Posto Venda Mini Mercado FDUro Alto dos Crespos
- Posto Venda Repsol Parque Industrial Manuel Mota

ABIUL Minimercado Fátima

ALMAGREIRA Pastelaria Soure doce

CARNIDE Papelaria Bajouca

CARRIÇO Café Marques
Papelaria Intermarché

LOURIÇAL Papelaria Marques
Papelaria Louriçal
Minimercado Antões

MEIRINHAS Oferishoping

PELARIGA Posto Venda Ouro Negro

REDINHA Papelaria Redinha

GUIA Papelaria Guiense

ILHA Caseiro Super

MATA MOURISCA Café Marreta

SÃO SIMÃO DE LITÊM Supermercado Arnal

SANTIAGO DE LITÊM Papelaria Santiago Litém

ALBERGARIA DOS DOZE Papelaria A12
Café Bombas

VERMOIL Kiosk Ranha

VILA CÃ Café Santo António

UNIÃO DE FREGUESIAS

www.pombaljornal.pt | pombaljornal@gmail.com | 236 023 075 | 911 975 237 | 965 449 868

Teatro-Cine de Pombal

Apresenta:

APRESENTAÇÃO DO LIVRO

"A Tua Vida Contada Por Mim"
Dra. Leonor Campos

05 dezembro
Projeto 21:00h

"A Sala Mágica Dra. Barbie"
Humanização dos Cuidados de Saúde

Apontamento Musical

Quinteto Marquês de Pombal

ENTRADA GRÁTIS (Lugarre Estatutário)

RESERVAS E LEVANTAMENTO DE BILHETES:
Teatro-Cine de Pombal
teatrocindepombal.pt | 236 236 542 | 911 624 102

Indignação com o serviço de saúde prestado na Freguesia do Louriçal

Venho por este meio manifestar a minha indignação com o serviço prestado pela saúde a todos os habitantes da Freguesia do Louriçal.

Durante muitos anos as pessoas da freguesia do Louriçal acomodaram-se a ter um centro de saúde com poucas valências, com poucos médicos e com muito poucas condições para servir uma população muito envelhecida e com mais de cinco mil habitantes.

Na últimas eleições autárquicas o executivo em funcionamento da Câmara Municipal de Pombal e da Junta de Freguesia do Louriçal, amedrontaram as pessoas a dizer que a unidade de saúde do Louriçal iria fechar e os serviços passavam a estar concentrados num único local e numa outra localidade que não era o Louriçal.

Depois de muitas manifestações por parte da população, os Srs. Executivos anunciaram a construção de um novo Centro de Saúde no Louriçal com uma unidade de saúde familiar,

com cinco médicos, três enfermeiros e três administrativos. Neste momento, o novo edifício está construído, pronto e acabado e não está a ser utilizado, está fechado.

Estamos em tempos de pandemia e os serviços fazem um trabalho desumano, têm consultas marcadas há três meses para serem anuladas na véspera da consulta por falta de médicos, esperam 2 ou 3 horas para entregar ou receber um documento, esperam à chuva, ao vento e ao frio na rua, sentadas nos canteiros de jardim durante horas para serem atendidas, a única médica que existe de momento dá as consultas na sala de espera do centro de saúde e todas as pessoas que aguardam na rua ouvem claramente a consulta que está a ser realizada, não existe o sigilo e a privacidade que a consulta deve ter.

Em vez de contratarem mais administrativos, contrataram um segurança que só dá senhas e não adianta nem atrasa o que realmente as pessoas precisam.

Estamos em tempos de pandemia e existe um centro de saúde novo para acolher estas pessoas que já sofreram durante anos pelos maus serviços de saúde prestados. Não deveriam existir meios para atingir fins para a abertura do novo centro de saúde.

Sei que este executivo da Câmara e da Junta de Freguesia é do PSD e que o governo é PS e também sei que o executivo empurra para o governo e o governo empurra para o executivo, mas enquanto vão empurrando as pessoas estão a sofrer com falta de condições de saúde. Os senhores exigem da população para cumprir o confinamento, o afastamento social, o uso de máscaras e outras regras de segurança.

Qual é a vossa moralidade para as pessoas obedecerem quando os exemplos superiores são tão insensíveis e mesquinhos.

João Pedro Domingues,
residente na
Freguesia do Louriçal

Carta ao Director

Repôr a verdade dos factos...

Exmo. Senhor Director, Com o devido respeito pelo Pombal Jornal e reportando-me a um artigo da edição de 5 de Novembro, solicito-lhe a publicação deste meu escrito, com o qual pretendo repôr a verdade dos factos, desmentindo categoricamente o que ali vem afirmado pelo Senhor Presidente do Conselho de Administração da Caixa Agrícola de Pombal.

É sabido que a cotação do valor da verdade já conheceu melhores dias, contudo, por imperativo de consciência, mas também por respeito à memória de Alfredo Monteiro; Severino Cordeiro; António Gaspar Serrano; Manuel Gonçalves de Oliveira, Orlando Cordeiro entre tantos outros dirigentes já falecidos da Caixa Agrícola de Pombal, mas também por respeito a outros que felizmente estão entre nós de que saliento Viriato Gaspar da Silva e Heitor Silva, e ainda por respeito a funcionários, associados e clientes, que contribuíram para a ascensão

desta instituição à de maior Caixa do País, sendo responsáveis por aquilo que ela representa hoje, para a economia dos concelhos de Pombal, Soure, Condeixa e Penela, tem que ser desmentida a afirmação dos novos dirigentes, de que a pretendem recolocar no lugar que outrora ocupou...

Como as mentiras ainda que muito reproduzidas, não se convertem em verdades, convido os leitores do Pombal Jornal; os clientes e associados da Caixa Agrícola de Pombal, a confirmar pelos próprios meios que esta detém a posição cimeira, de resto há muitos anos, só por ignorância ou má-fé pode um seu dirigente afirmar o contrário.

Uma consulta ao site da CASES-Cooperativa António Sérgio para a Economia Social com visualização do relatório publicado em Julho do Corrente ano; ou ao site do Crédito Agrícola, com visualização das contas das Caixas a Junho de 2020, constituirão prova documental do que afirmo,

ali se aferindo que medido pelo Activo Líquido, a Caixa Agrícola de Pombal ocupa primeiro lugar do Grupo.

Mais, se considerarmos pelo Activo Alargado, ou seja, se adicionarmos os recursos captados colocados nas empresas do Grupo, o seu valor sobe acima de 900 milhões de euros o que a distancia ainda mais acima de qualquer outra Caixa, dentro ou fora do grupo.

Mais ainda, se compararmos pelo capital social, ou pelos fundos próprios, então a diferença torna-se abismal, estando muito acima de qualquer outra Caixa do Grupo Crédito Agrícola.

Esta é a Caixa que os novos dirigentes recebem, têm agora a responsabilidade de administrar a Maior Caixa Agrícola do País.

Com a publicação deste escrito, fica reposta a verdade, não pretendendo criar qualquer polémica, apenas e só deixar registo para memória futura.

Pombal,
16 de Novembro de 2020
Carlos Courelas

BOLETIM ASSINATURA POMBAL Jornal

ANUAL em papel

20€ Nacional | 55€ Europa | 80€ Resto do Mundo

SEMESTRAL em papel

10€ Nacional | 27,5€ Europa | 35€ Resto do Mundo

Digital

15€

compra edição online

1€*

* pedido da compra para pombaljornal@gmail.com

O formulário apresentado deverá fazer-se acompanhar pelo comprovativo (envio para o email pombaljornal@gmail.com ou por correio para Rua do Mancha Pé, n.º 2 | 3100-467 Pombal) da transferência com referência à compra solicitada. A transferência deverá ser feita para o NIB: 0045 3110 40255400255 42 (Caixa Agrícola)

NOME:

LOCALIDADE:

CÓDIGO POSTAL:

NIF:

APOIE-NOS

Ajude a imprensa regional no trabalho por uma informação séria e rigorosa

Anúncios Classificados

Vende-se Oferece-se
Arrenda-se Trespasa-se
Precisa-se Diversos

POMBAL
Jornal

Assinale o tipo de anúncio que pretende e preencha as quadrículas seguintes com a descrição pretendida.

Edição Impressa - 6,00€*

Edição Digital - 4,00€*

Edição Impressa + Digital - 8,00€*

* Preços em vigor para não assinantes (preços especiais para assinantes)

Preencha o formulário com os seus dados e envie o anúncio para: pombaljornal@gmail.com ou para Rua Mancha Pé, n.º 2 3100-467 Pombal

Nome

Morada

NIF:

POMBAL
Jornal

TELEFONE: 236 023 075

TELEMÓVEIS: 965 449 868 - 911 975 237

EMAIL: pombaljornal@gmail.com

SEDE DA REDACÇÃO: Rua Mancha Pé, n.º 2
3100-467 Pombal

DIRECTORA: Manuela Frias (TE-971)
pombaljornal@gmail.com

REDACÇÃO:
Manuela Frias (TE - 971),

COLABORADORES: Nuno Oliveira;
Carolina Marques Dias

O Estatuto Editorial do Pombal Jornal está disponível em
www.pombaljornal.pt

PERIODICIDADE: Quinzenário

PREÇO AVULSO: 1 € (IVA incluído)

PAGINAÇÃO: Crónicas Mágicas

IMPRESSÃO: Sweet Sparrow, Lda; Av^a da República nr 6 1^o Esq
1050-191 Lisboa - Portugal

Email: gestao@lusoiberia.eu | Contribuinte: 513534989

REGISTO NA ERC: 126310 | DEPÓSITO LEGAL: 367409/13

PROPRIEDADE E EDITOR 5%: Crónicas Mágicas, Unipessoal, Lda.;
NIPC 509 905 269;

Sede: Rua Principal, R/Ch Dt^o, Costa das Casinhas, 3100-032 Abiul
GERÊNCIA: Paulo César Jesus Simões



Funerária Mário Lopes Alves & Mota, Lda

Serviço funerário nacional e internacional

Artigos Religiosos



Contactos
tel. 236 212 666
tel. Marito Alves 919 356 700

Sede
Av. Heróis do Ultramar, n.º 12
3100 - 462 Pombal

AGRADECIMENTO



Piedade Gonçalves Jorge

N: 23/11/1935
F: 05/11/2020
Roussa de Cima - Pombal

Seus Filhos Senhores, Manuel Jorge Dias, Filipe Jorge Dias e Ilídio Jorge Dias, Suas Filhas Senhoras Maria Lucília Gonçalves Dias e Albina Gonçalves Dias, Seu Genros, Suas Noras, Seus Netos, Seus Bisnetos e restantes Familiares cumprem o doloroso dever de comunicar desta forma o seu falecimento. A sua família agradece desde já a todas as pessoas das suas relações e amizade que se dignaram a prestar a sua última homenagem por vias alternativas.

Tratou A Agência Funerária A. Pombalense Lda.

AGRADECIMENTO



Maria da Luz de Jesus Cordeiro Gomes

N: 02/12/1940
F: 14/11/2020
Malhos - Pombal

Sua Filha Senhora Leonor Cordeiro Ferreira Gomes Pinto, Seu Genro Senhor Luís Manuel da Mota Pinto, Seus Netos e restantes Familiares cumprem o doloroso dever de comunicar desta forma o seu falecimento. A sua família agradece desde já a todas as pessoas das suas relações e amizade que se dignaram a prestar a sua última homenagem por vias alternativas.

Tratou A Agência Funerária A. Pombalense Lda.

AGRADECIMENTO



Jorge Manuel Cravo

N: 25/11/1962
F: 26/10/2020
Charneca - Pombal

Sua Esposa Senhora Maria Rita dos Anjos Ferreira, Seus Filhos Jennifer Cravo Gameiro, Michael Manuel Ferreira Cravo e Priscilla Alice Ferreira Cravo, Seu Pai Senhor Manuel de Jesus António (Caipa) e restantes Familiares cumprem o doloroso dever de comunicar desta forma o seu falecimento. A sua família agradece desde já a todas as pessoas das suas relações e amizade que se dignaram a prestar a sua última homenagem por vias alternativas.

Tratou A Agência Funerária A. Pombalense Lda.

AGRADECIMENTO



Elísio Fernandes Paulo

N: 18/09/1949
F: 12/11/2020
Estação da Guia - Guia

A sua família agradece a todas as pessoas que se associaram à sua dor e pelas provas de carinho e amizade que receberam aquando do funeral e falecimento do seu ente querido.

Tratou A Agência Funerária Guiense.

AGRADECIMENTO



Maria da Graça Silva

N: 29/09/1944
F: 06/11/2020
Almagreira

Seus filhos, genro, nora, netos e demais família agradecem a todas as pessoas que se associaram à sua dor e pelas provas de carinho e amizade que receberam aquando do funeral e falecimento da sua ente querida.

Tratou A Agência Funerária Russo Almagreira

AGRADECIMENTO



Arlindo Silva Pedrosa

N: 20/09/1958
F: 02/11/2020
Carregueiro - Pombal

Sua Esposa Senhora Maria Adelina Martins da Silva, Seus Filhos, Senhor Filipe Silva Pedrosa e Senhora Kelly Catarina da Silva Pedrosa, Sua Nora, Seu Genro, Seus Netos e restantes Familiares cumprem o doloroso dever de comunicar desta forma o seu falecimento. A sua família agradece desde já a todas as pessoas das suas relações e amizade que se dignaram a prestar a sua última homenagem por vias alternativas.

Tratou A Agência Funerária A. Pombalense Lda.



Funerária, Flores e Artesanato, Lda.

Funerais em todo o País e estrangeiro
Trata de Toda a documentação de pessoas falecidas
Coroas e palmas de flores naturais e artificiais
Agora também com fábrica de campas e acessórios

Email: geral@funeflor.pt | www.funeflor.pt

968 562 180 (Bela) - 917 014 631 (Rui)
Albergaria dos Doze - Tel. 236 931 245
Freixianda - Tel. 249 551 304 - OURÉM

FLORISTA - 236 931 285

AGRADECIMENTO



Germano Marques dos Santos

N: 23/02/1933
F: 16/11/2020
Vascos - Almagreira

Sua esposa, seus filhos, netos, bisnetos e demais família agradecem a todas as pessoas que se associaram à sua dor e pelas provas de carinho e amizade que receberam.

Tratou A Agência Funerária Russo Almagreira



Funerária Lourenço

de: Lourenço & Vicente, Lda.

SOURE: Quinta de S. Bento
POMBAL: Rua de Santa Luzia, 87
Tms. 966 067 256 • 912 238 110

Funerais | Cremações | Transladações para o País e Estrangeiro | Documentação Inerente ao Funeral | Camara Fria | Sala de Preparação | Mortuária | SERVIÇO PERMANENTE

Funerária Albino Pedro, Lda.



Tel. 236 926 242
Tm: 919 278 321 / 964 541 748
3100-012 ABIÚL, POMBAL

Albino.pedro@sapo.pt



Mota & Gaspar, Ida

AGÊNCIA FUNERÁRIA

Serviço Internacional



Rua João de Barros, n.º 9
3105-442 Vermoil
Tel: **917 643 149 | 936 391 104**
www.afmotagaspar.pt | geral@afmotagaspar.pt

**PARTICIPAÇÃO
AGRADECIMENTO**



**Maria da Conceição
Gonçalves Simões
Oliveira**

N: 14/05/1964
F: 11/10/2020
Vérigo - Pelariga

Seu marido, Sr. Júlio Manuel Antunes Oliveira, sua filha Tânia Isabel Gonçalves Oliveira, Genro e restantes familiares agradecem a todas as pessoas que se associaram à sua dor e pelas provas de carinho e amizade que receberam aquando do funeral e falecimento da sua ente querida.

Tratou A Agência Funerária Margarida & Filhos, Lda

Funerária Margarida & Filhos, Lda.



SERVIÇO 24 H. NO PAIS E ESTRANGEIRO

AGÊNCIA LEGALIZADA EM FRANÇA

Competência • Rigor • Transparência • Tradição

965 158 100 / 966 375 076 / 931 855 800

Viaduto Eng. Guilherme Santos, 1 - BIº-B - POMBAL

Nos momentos difíceis, agimos por si...

FALECIMENTOS

Tratou A Agência Funerária Lourenço & Vicente



**Acácio Simões
da Silva**

90 anos
F: 01/11/2020
Figueirinha - Redinha

Pai de Maria da Conceição Simões da Silva. O seu funeral realizou-se no dia 02 de Novembro de 2020 (segunda-feira) pelas 11,00h no cemitério da Redinha.



Manuel Dias

79 anos
F: 08/10/2020
Natural da Redinha e residente em Lyon - França.

Marido de Albertina dos Santos Sá Dias. O seu funeral realizou-se no dia 09 de Outubro (sexta-feira) pelas 11,00h no Cemitério da redinha.



**Maria Glória dos
Santos Lourenço Silva**

83 anos
F: 21/09/2020
Figueirinha - Redinha

Esposa de Acácio Simões da Silva e Mãe de Maria da Conceição Simões da Silva. O seu funeral realizou-se no dia 22 de Setembro de 2020 (terça-feira) pelas 11,00h no Cemitério da Redinha.

**CARTÓRIO NOTARIAL DA GAFANHA DA NAZARÉ
A CARGO DA NOTÁRIA PATRÍCIA LOPES BARATA**

JUSTIFICAÇÃO

CCERTIFICO, para fins de publicação, que por escritura de hoje, exarada a folhas 78 e seguintes do livro de notas para "Escrituras Diversas" nº. 93 - A deste Cartório, foi feita uma escritura de justificação, na qual: ANÍBAL VIEIRA e mulher MARIA DE LURDES PEDRO, casados sob o regime da comunhão geral de bens, naturais da freguesia de Pelariga, concelho de Pombal, onde residem na Rua de Santo António, número 42, Machado, contribuintes fiscais números 164 331 522 e 180 093 606, respetivamente; declaram que são donos e legítimos possuidores, com exclusão de outrem, do seguinte: DOIS TERÇOS INDIVISOS DO PRÉDIO RÚSTICO - terra de cultura com oliveiras e árvores de fruto, sito no Limite da Machado, inscrito na respetiva matriz predial sob o artigo 10303, com o valor patrimonial de doze euros e oitenta e dois céntimos, descrito na Conservatória do Registo Predial de Pombal sob o número SETE MIL NOVECENTOS E DOIS, sem inscrição de aquisição a favor dos outorgantes. Que esta verba veio à posse dos justicantes por compra a Ermelinda da Conceição, viúva de Manuel José, e a Manuel Freire e mulher Maria da Conceição, entretanto falecidos, compra esta feita no ano de mil novecentos e oitenta. Como tal compra foi meramente verbal, não dispõem hoje, os justicantes, de prova documental. A verdade porém, é que a partir do citado ato, portanto há mais de vinte anos, os outorgantes possuem, em compropriedade, a dita verba em nome próprio, sem oposição de quem quer que fosse desde o seu início, posse que sempre exerceram, sem interrupção e ostensivamente, com o conhecimento de toda a gente e traduzida em atos materiais de conservação, defesa e fruição, nomeadamente, plantando e colhendo sementeiras, apanhando a lenha, cortando árvores, roçando o mato e pagando os respectivos impostos, sendo por isso uma posse pacífica, contínua e pública, pelo que adquiriram tal verba por usucapião, não tendo todavia, dado o modo de aquisição, documento que prove o seu direito de propriedade perfeita. Gafanha da Nazaré, 12 de Novembro de 2020, A Notária, (Patrícia Lopes Barata)

Pombal Jornal n.º 194 de 19 Novembro de 2020

**CARTÓRIO NOTARIAL DE ANSIÃO, DA NOTÁRIA LIC. MARIA DA
GRAÇA DAMASCENO PASSOS COELHO TAVARES**

Certifico para efeitos de publicação, que por escritura desta data, lavrada de folhas 131 a folhas 132 verso do livro de escrituras diversas 177-A ALDA NUNES PINTO, divorciada, natural da freguesia de Almagreira, concelho de Pombal, onde reside no lugar de Netos, na Rua Principal nº38, declarou: **Que** é dona e legítima possuidora há mais de vinte anos, com exclusão de outrem, de **METADE** de um **prédio rústico** composto por pinhal e mato com a área de nove mil e setecentos metros quadrados sito na **Cegueirinha**, dita freguesia de **Almagreira**, concelho de Pombal, a confrontar do Norte e do Sul com Caminho, do Nascente com Herdeiros de Manuel Duarte e do Poente com Albano da Silva, inscrito na matriz respectiva sob o artigo **3225**, com o valor patrimonial e atribuído, correspondente à fracção, de **QUATROCENTOS E CINCO EUROS E OITENTA E CINCO CÉNTIMOS**, **omisso** na Conservatória do Registo Predial de Pombal. **Que** deste imóvel são comproprietários os **Herdeiros de Manuel Maria Godinho**, casado, residente que foi na sede da dita freguesia de Almagreira. **Que** a mencionada fracção tem sido possuída dentro de um espírito de compropriedade, participando das vantagens e dos encargos do prédio na proporção da sua quota, respeitando em relação aos restantes comproprietários o uso a que os consortes têm direito, verificando-se assim uma situação de composses. **Que** a referida fracção do mencionado imóvel veio à sua posse por volta do ano de mil novecentos e oitenta e nove, já no estado de divorciada, por compra que dela fez a Ana Maria, viúva, residente que foi na sede da dita freguesia de Almagreira. **actoeestequenunca chegou a ser formalizado.** **Que** desde então porém tem possuído esta fracção do mencionado imóvel em nome próprio e sobre ela tem exercido todos os actos materiais que caracterizam a posse, nomeadamente a defesa e a conservação da propriedade, plantando e cortando os pinheiros, roçando o mato, avivando as estremas, dela retirando todos os rendimentos inerentes à sua natureza e pagando pontualmente as contribuições e impostos por ela devidos, sempre à vista e com o conhecimento de toda a gente, de uma forma contínua, pacífica, pública e de boa fé, sem oposição de quem quer que seja. Tais factos integram a figura jurídica de USUCAPIÃO que inca na impossibilidade de comprovar o referido domínio e posse pelos meios extrajudiciais normais. Está conforme. Ansião, trinta de Outubro de dois mil e dezanove. A Notaria, Maria da Graça Damasceno Passos Coelho Tavares

Pombal Jornal n.º 194 de 19 Novembro de 2020

**CARTÓRIO NOTARIAL DE ALCOBAÇA,
A CARGO DO NOTÁRIO RUI SÉRGIO HELENO FERREIRA**

EXTRACTO DE JUSTIFICAÇÃO

--- **CERTIFICO**, para efeitos de publicação, que por escritura de quatro de novembro de dois mil e vinte, iniciada a folhas sessenta e seis do Livro de Notas para Escrituras número cento e cinquenta e sete A deste Cartório: --- **ANTÓNIO MANUEL DIAS** e mulher **ÁUREA DE JESUS MARTINS GOMES DIAS**, casados sob o regime da comunhão de adquiridos, residentes na Estrada Nacional 1, n.º 41, Meirinhas, Pombal, NIF 177 881 690 e 182 374 530, justificaram a posse sobre o seguinte bem: --- **Prédio urbano** sito na Travessa da Vitória, n.º 41, Meirinhas, freguesia de **Meirinhas**, concelho de Pombal, composto de casa de cave, rés do chão e primeiro andar, para habitação, com superfície soberta de duzentos e setenta e oito vírgula cinquenta e cinco metros quadrados, e logradouro com mil seiscientos e trinta e oito vírgula quarenta e cinco metros quadrados, que confronta a norte com herdeiros de Manuel Mota, a sul com herdeiros de António Silva Santos, a nascente com Emília de Jesus Ferreira e a poente com Estrada Nacional 1, inscrito na matriz sob o artigo **1252.º** (que proveio do artigo urbano 1016 da freguesia de Meirinhas, que por sua vez proveio do artigo urbano 3577 da freguesia de Vermoil), **omisso** na Conservatória do Registo Predial de Pombal. --- Que o bem foi construído pelos justicantes no ano de mil novecentos e oitenta e dois num terreno que veio à posse dos justicantes por volta do ano de mil novecentos e oitenta, por doação verbal feita por Vitória de Jesus, viúva de António Manuel, residente que foi em Covinhas, Meirinhas, Pombal, doação essa que não lhes foi nem é agora possível titular por escritura pública por falecimento da doadora. --- Que, deste modo, não têm os justicantes título formal de aquisição do mencionado bem. Certo é porém, e do conhecimento geral, que o vêm possuindo desde há mais de vinte anos, sem interrupção, ostensivamente e sem oposição de ninguém, na convicção, que sempre tem sido também a das outras pessoas, de serem eles os seus únicos e verdadeiros donos. Na verdade, foram os justicantes e mais ninguém que durante todo este tempo têm desfrutado o dito bem e têm praticado nele os atos normais de conservação e de defesa da propriedade, nomeadamente, habitando e cuidando da casa e terreno e pagando os impostos. --- Que assim, na falta de melhor título, os justicantes adquiriram o identificado bem por **usucapião**, que aqui invocam por não lhes ser possível provar a sua aquisição pelos meios extrajudiciais. --- Alcobaça, quatro de novembro de dois mil e vinte. O Notário (Rui Sérgio Heleno Ferreira)

Pombal Jornal n.º 194 de 19 Novembro de 2020

Delegação Distrital de Leiria

ANAFRE oferece equipamento médico ao centro hospitalar

A Delegação Distrital de Leiria da Associação Nacional de Freguesias (ANAFRE) ofereceu, no passado dia 3, ao Centro Hospitalar de Leiria (CHL), equipamento médico-cirúrgico que será utilizado nos novos espaços ampliados dos Serviços de Gastrenterologia e de Pneumologia, no Hospital de Santo André (HSA). Numa nota enviada à imprensa, a associação coordenada por Pedro Pimpão, que preside à Junta de Freguesia de Pom-

bal, refere que a oferta, num valor que ronda os 3.000 euros, inclui duas mesas mayo hidráulicas, um suporte para fixar um monitor multi-parâmetros a um ventilador e uma marquesa tripartida eléctrica. O donativo resulta de uma campanha de angariação de fundos, destinada à aquisição de material médico-cirúrgico para o CHL.

Licínio de Carvalho, presidente do Conselho de Administração do CHL, agradeceu o gesto de solidariedade e o

equipamento médico, e realçou "todo o trabalho de proximidade que a ANAFRE tem realizado no âmbito da sensibilização para os cuidados de saúde e alertas de segurança junto da comunidade para enfrentar a pandemia".

A entrega deste equipamento foi feita no HSA, pelas mãos de Pedro Pimpão, de José Cunha, presidente da União de Freguesias de Leiria, Pousos, Barreira e Cortes, e de Paulo Reis, secretário da ANAFRE e presidente da Jun-

ta de Freguesia de Almoester. Pedro Pimpão destacou que o equipamento médico oferecido é "apenas uma gota no oceano, mas é um reforço ao excelente trabalho desenvolvido pelos profissionais do CHL, que é uma referência na nossa região". O coordenador distrital da ANAFRE mostrou também disponibilidade e abertura para uma colaboração futura com o CHL, dentro das competências e capacidades da associação.



• A entrega do donativo decorreu no Hospital de Santo André

Centro Hospitalar de Leiria

Continuam suspensas as entradas de acompanhantes, cuidadores e visitas

Devido ao actual contexto de crescimento epidemiológico, o Conselho de Administração do Centro Hospitalar de Leiria (CHL) considera ser necessário manter as medidas de restrição, contenção e de prevenção do novo coronavírus dentro da instituição,

seguindo o seu plano de contingência, nomeadamente o procedimento de acesso às instalações do CHL por não profissionais. Neste âmbito, o Conselho de Administração decidiu manter a suspensão da entrada do acompanhantes, cuidadores e visitas até 14

de Dezembro, nos serviços de internamento e em Áreas Dedicadas COVID-19. As excepções reportam ao serviço de pediatria, onde é permitida apenas a entrada de um acompanhante, no horário em vigor. Este acompanhante deve realizar teste SARS-COV-2 e

permanecer durante todo o período de internamento no CHL, informa aquela unidade de saúde. Na Urgência de Pediatria é permitida apenas a entrada de um acompanhante.

Na Unidade de Cuidados Especiais Neonatais e Pediátricos (UCEP) é também permitida a visita do pai durante o horário em vigor para a Torre Poente (19h00 às 20h00, às terças e quintas-feiras). No Serviço de Urgência Ginecológica/Obstétrica é permitida a entrada de um acompanhante, se a equipa clínica assim o entender, para o acompanhamento à grávida, sem possibilidade de troca.

O Conselho de Administração do CHL salienta ainda que "encontrando-se o grau de risco em constante avaliação pelas entidades competentes da área governativa da saúde, as medidas agora enunciadas serão monitorizadas e divulgadas a sua actualização ou reposição".

Equipamento melhora serviços

Hospital já realiza TAC Cardíaca e Angiografia Coronária por TAC - Diabetes

O Centro Hospitalar de Leiria (CHL) já realiza a Tomografia Computorizada (TAC) Cardíaca e a Angiografia Coronária por TAC, o que permite um estudo mais adequado de muitos doentes, bem como reduzir a realização de outros exames mais complexos e de maior desconforto para os doentes. De acordo com o CHL, este exame, executado com muito baixo risco para o doente e rápido na sua realização, é hoje um dos métodos de imagem mais importantes em Medicina Cardiovascular.

"Esta aquisição representa uma importante mais-valia para o CHL e para os doentes que servimos. A partir de agora é possível, no interior do CHL, executar todos os exames de imagem cardiológica, não sendo necessário o recurso a instituições externas, com tudo o que isto significa de conforto para os nossos doentes", destaca João Morais, director do Serviço de Cardiologia.

"Este é mais um passo relevante no plano estratégico do CHL, que possibilita o crescimento da instituição com

uma oferta cada vez mais diferenciada aos nossos utentes relativamente a meios complementares de diagnóstico e terapêutica", afirma Licínio de Carvalho, presidente do Conselho de Administração do CHL. "Este equipamento de TAC, no valor de cerca de 600 mil euros, contribuirá ainda para a melhoria do desempenho operacional e económico, e reduz os nossos pedidos de exames a entidades externas, nomeadamente de foro cardíaco".

Para a realização destes exames, há uma colaboração entre os Serviços de Cardiologia e Imagiologia, uma vez que os procedimentos são realizados, em conjunto, por um radiologista e um cardiologista, às terças-feiras, no período da manhã. Estes exames de imagem permitem, segundo a nota enviada à imprensa, observar as artérias do coração e ajudam a esclarecer as causas de dor torácica ou outras doenças cardíacas, e em muitos casos, evitar a realização do cateterismo cardíaco, mais invasivo e de maior risco.

OrtoCare
SAÚDE & BEM ESTAR

PRODUTOS ORTOPÉDICOS, EQUIPAMENTO MEDICO-HOSPITALAR

☎ 236 027 623 A SUA ORTOPEDIA EM POMBAL, A PENSAR NA SAUDE E BEM ESTAR!
 🌐 GERAL@ORTOCARE.COM.PT
 📍 RUA PROF. CARLOS ALBERTO MOTA PINTO, NO JARDIM DA VÁRZEA

Farmácias de serviço com o apoio

Farmácia Barros

Aberto das 09h00 às 19.30h
Largo das Almas / Zona Histórica
Cont: 236 212 037

16 A 22 NOVEMBRO BARROS Zona Histórica Tel: 236 212 037	23 A 29 NOVEMBRO TORRES Av.ª Heróis Ultramar Tel: 236 212 487	30 NOV. A 6 DEZEMBRO VILHENA Rua do Lourçal Tel: 236 212 067
--	--	---

SE TEM PROBLEMAS, PORQUE INSISTE EM ESPERAR?
CONTACTE-ME HOJE E VOLTE A SORRIR AMANHÃ

DOUTOR HEMIR

Grande e Ponderoso Astrólogo de Alto Nível Mundial

Não desanime! Acabe de vez com o seu sofrimento!
Não desista! Rapidez e eficácia garantida.

SE O/A SEU/SUA COMPANHEIRO/A TE DEIXOU OU TE QUISER DEIXAR VENHA TER COMIGO ELE/ELA VOLTA NA MESMA SEMANA E FICARÁ NA PALMA DA SUA MÃO

AJUDA A RESOLVER PROBLEMAS; AMOR (UNIR E AFASTAR), FAMILIAR, SEXUAIS, NEGÓCIOS, SORTE AO JOGO, JUSTIÇA, INVEJA, MAU OLHADO, VÍCIOS, DOENÇAS ESPIRITUAIS, FENÓMENOS ESTRANHOS, FOBIAS, ETC.

CASOS RAPIDAMENTE RESOLVIDOS MESMO OS MAIS DIFÍCEIS E DESESPERADOS

NÃO HÁ VIDA SEM PROBLEMA, NÃO HÁ PROBLEMA SEM SOLUÇÃO	A FELICIDADE AO SEU ALCANCE	NÃO SOFRA MAIS POR AMOR
--	--------------------------------	----------------------------

PAGAMENTO APÓS RESULTADO
POSITIVO E 100% GARANTIDO EM 7 DIAS

CONSULTA PESSOALMENTE,
SÓ POR MARCAÇÃO, TODOS OS DIAS,
DAS 8H ÀS 23H, TAMBÉM ME DESLOCO
(SIGILO ABSOLUTO)

LIGUE JÁ
912 911 949
968 302 350
WATCHAPP
920 187 281

AMIZADES

SENHOR, reformado, com casa e carro próprios, sincero, ex-emigrante, com uma vida tranquila, pretende conhecer senhora, sem encargos, dos 60 aos 70 anos, preferencialmente emigrante ou ex-emigrante francesa, com carta de condução disposta a fazer vida a dois. Cont.: 933 205 715

SENHOR divorciado procura companheira, dos 35 aos 60 anos de idade, para um compromisso sério. Cont.: 967 493 798

CONVÍVIO

LUANA furacão, doçura de prazer gostoso, a tua namoradinha, 100% carinhosa, cheirosa, beijoeira, adora 69 e algo+. Faço gostoso, c/prazer, n/calmas... Cont.: 919 121 970



ARREDORES DE POMBAL, 27ª, loira atrevida, simpática, sensual, docinho, o. molhadinho, massagem, an., convívio agradável. Lugar discreto, das 09h30 às 20h30. Cont.: 910 333 711 | 961 805 312

SENHORA de meia-idade faz brincadeiras nas horas vagas em troca de ajuda monetária. Cont.: 910 177 349

ARREDORES DE POMBAL, duas amigas, juntas ou separadas, meiga, fofosa, sedutora, garganta funda, an. e massagem. Lugar discreto, das 09h30 às 20h30. Cont.: 960 098 626

1X 40TONA, simpática, loura, toda boa, peito cd o pelica adoro69 o. natural, inesquecível, uma boa m. Cont.: 912 786 887



DIVERSOS

VENDO apartamento T3, todos os quartos com casa de banho privativa, aquecimento central, zona nobre da cidade, todo mobilado, e demais condições informa o próprio. Cont.: 930517111

OFERTA DE EMPREGO - ANSIÃO

Empresa de Infraestruturas procura:

- **Chefes de Equipa**
- **Manobradores / Motoristas**
- **Serralheiro / Soldador / Mecânico**
- **Administrativas / Fiel de Armazém - Ansião**
- **Cofradores / Armação de aço**
- **Pedreiros**
- **Serventes**

Com ou Sem Experiência

Ref.º B - Eng.º(o) Civil - Projetista - Hidráulica
Ref.º A - Eng.º(o) Civil ou Preparadora(o) de Obra ou Medidora(o) Orçamentista

Para elaboração de propostas para concursos públicos, orçamentos, gestão contratual (CCP) e preparação de obra.

Domínio do Auto-CAD, MS-project e office, temos preferência pelo domínio do inglês

Local: Zona Industrial do Camporês - Ansião
 Ligue para: **236 621 044** ou envie CV para **comercial@limpacanal.pt**

DIVERSOS

FÉRIAS | Arrenda-se apartamento T2, em Faro, c/ capacidade para 4/5 pessoas. Mobilado e equipado. Pronto a habitar. Cont.: 964 397 763

ARRENDASE quarto em Lisboa a estudante ou trabalhador. Centro de Lisboa, junto ao metro. Cont.: 961 432 844

ARRENDASE T2, no centro da cidade, com 2 quartos, 1 wc, sala, cozinha e terraço espaçoso. Cont.: 236 207 466 | 910 205 404

QUARTO com WC privativo, internet, todo mobilado, centro da cidade. Cont.: 964 003 023

A qualquer hora, em qualquer lugar.

MUDANÇAS E LOGÍSTICA
 www.tst-mudancas.com

TST
 Transportes Santa Teresinha, Lda.

(+351) 244 841 754 . (+351) 965 372 436
 geral@tst-mudancas.com
 Rua Nossa Sra. das Necessidades Nº 5, Chão
 2415-153 Regueira de Pontes

PRECISA-SE senhora para realizar TRABALHOS DOMÉSTICOS em habitação na Mata Mourisca. Tempo inteiro e com contrato de trabalho. Disponibiliza-se alojamento, caso seja necessário. Com carta de condução. Cont.: 236 951 632 | 914 237 342

VENDO
 um ganso da Guiné adulto
 Cont.: 916 813 124



MUNICÍPIO DE POMBAL

SECÇÃO DE CEMITÉRIOS

AVISO

Luís Diogo de Paiva Morão Alves Mateus, Presidente da Câmara Municipal de Pombal, torna público para efeitos do disposto no Decreto-Lei nº 411/98 de 30 de Dezembro e nos termos da escritura lavrada a 5 de Novembro de 2020, que:

- A administração do Cemitério dos Mendes passou a pertencer à Câmara Municipal de Pombal; e,
- Qualquer assunto relacionado com este cemitério, deve de ser requerido junto aos Balcões de Atendimento do Município.

Paços do Concelho, 12 de Novembro de 2020
 O Presidente, (Diogo Mateus - Dr.)

PRECISA-SE
MECÂNICO OU ELETRICISTA
 oferecemos formação
 Ordenado consoante a experiência
 Espírito de responsabilidade e equipa
CONT: 236 027 573

CARTÓRIO NOTARIAL DE POMBAL
A CARGO DO DO NOTÁRIO GUSTAVO PESSOA PINTO
EXTRACTO

Certifico, para efeitos de publicação, que por escritura de Justificação outorgada em 16/11/2020, exarada a folhas 10, do Livro de Notas para Escrituras Diversas número 34, deste Cartório Notarial, sito na Avenida Biscarrosse, n.º 11, em Pombal, do notário Gustavo Pessoa Pinto, compareceu em representação da "Freguesia - União das freguesias de Santiago e São Simão de Litém e Albergaria dos Doze", concelho de Pombal, NIPC 510.839.649, com sede na Rua da Escola, nº 1, Albergaria dos Doze, freguesia - União das freguesias de Santiago e São Simão de Litém e Albergaria dos Doze, concelho de Pombal, o seu respectivo Presidente da Junta de Freguesia, o qual declarou que a "Freguesia - União das freguesias de Santiago e São Simão de Litém e Albergaria dos Doze", com exclusão de outrém, é dona e legítima possuidora do prédio rústico, espaço reservado a jardim, mercado e estacionamento públicos, com a área de 3735 m2, sito em Quintal, freguesia - União das freguesias de Santiago e São Simão de Litém e Albergaria dos Doze, concelho de Pombal, a confrontar do norte com Fábrica da Igreja Paroquial de Santiago de Litém, do sul e do nascente com Rua Padre José Marques dos Santos e do poente com Rua Padre Praça, inscrito na matriz sob o artigo 19004, que proveio do artigo 5534, da freguesia de Santiago de Litém (extinta), não descrito na Conservatória do Registo Predial de Pombal; Que o prédio atrás descrito veio à posse da justificante, à data denominada por Freguesia de Santiago de Litém, ficando a mudança a dever-se à entrada em vigor da Lei n.º 11-A/2013, de 28/01, da reorganização administrativa do território das freguesias, por escritura de Compra e Venda, lavrada no dia 08/08/1996, exarada a folhas 57, do Livro de Notas nº 57 - C, do então Cartório Notarial de Ansião, na qual foram vendedores aqueles Dinis Manuel de Seica e mulher Ascenção da Silva Pedrosa, que, por sua vez, haviam adquirido o referido prédio por um legado feito por António Vieira de Seica, em testamento cerrado, o qual a ora justificante não logrou localizar; Que, desde aquela data, de facto, a Freguesia de Santiago de Litém, agora a Freguesia - União das Freguesias de Santiago e São Simão de Litém e Albergaria dos Doze, ora justificante, passou a possuir o aludido prédio em nome próprio, limpando-o e utilizando-o como jardim, mercado e estacionamento públicos, posse que sempre foi exercida pelos sucessivos executivos, de forma a considerar tal prédio como da freguesia, sem interrupção, intromissão ou oposição de quem quer que fosse, à vista de toda a gente dos lugares e de outros circunvizinhos, sempre na convicção de exercer um direito próprio sobre coisa própria; Que esta posse assim exercida ao longo de mais de 23 anos, se deve reputar de pública, pacífica e contínua. Assim, na falta de melhor título, a Freguesia - União das freguesias de Santiago e São Simão de Litém e Albergaria dos Doze, adquiriu o mencionado prédio para seu património, por usucapião, que o representante da justificante invoca, por não lhe ser possível provar pelos meios extrajudiciais normais. Está conforme.

Pombal, 16 de Novembro de 2020
A Colaboradora Autorizada,
 Ana Carina Gonçalves da Silva, n.º de inscrição na Ordem dos Notários: 441/02
 Pombal Jornal n.º 194 de 19 Novembro de 2020

RE/MAX

ANTÓNIO CRAVO

Se quiser comprar, vender ou arrendar fale com o António Cravo

910 273 611/ 966 647 999



POMBAL
Rua Professor Gonçalves Figueira, 7
Tel./Fax: 236 216 782

ARMAÇÃO GRÁTIS
ÓCULOS PROGRESSIVOS

ÓCULOS MONOFOCAIS
-50%
ARMAÇÃO

OFERTA
2º PAR

MultiOpticas
Olha por mim, sempre

Promoção válida de 22/10/2020 a 31/01/2021 na compra de óculos graduados completos com armações de 29€ a 159€ e lentes a partir do pack bronze, o desconto incide sobre a armação, não acumulável com protocolos gerais e convencionados, com outras promoções em vigor, nem com Preços Leves. O 2º par de óculos graduados completos de oferta tem o valor mínimo de 39€ (composto por armação de 14€ + lentes monofocais). Informe-se sobre todas as condições junto dos nossos colaboradores e em www.multiopicas.pt.

POMBAL
Jornal
www.pombaljournal.pt

ASSINATURAS
236 023 075
pombaljournal@gmail.com

Valor da assinatura anual:
Portugal = 20€; Europa = 55€; Outros países = 85€

METEOROLOGIA

QUI 19	SEX 20	SAB 21	DOM 22	SEG 23	TER 24	QUA 25	QUI 26	SEX 27
24° 10°	20° 8°	21° 6°	20° 7°	19° 6°	18° 7°	16° 7°	16° 6°	18° 7°

Projecto inclui ainda lugares de estacionamento, via pedonal e zona verde

Zona do Casarelo vai ter corredor ribeirinho com ciclovia

A zona do Casarelo, confinante com a encosta do Castelo, no centro da cidade de Pombal, vai ser requalificada para acolher uma bolsa de estacionamento, um parque de estacionamento proposto e os percursos existentes na mata do Castelo, através de uma ponte pedonal em madeira, prevendo a possibilidade de uma futura ligação de continuidade até à Mata da Rola e à EN237, mas também à Avenida Heróis do Ultramar, acrescenta a mesma edilidade. A bolsa de estacionamento disponibilizará 54 lugares, que servirão de apoio ao comércio, à habitação, aos equipamentos existentes, tais como o Mercado Municipal, o Mercado dos Agricultores, o Mercado do

Peixe, o Castelo de Pombal e ainda aos percursos pedonais existentes na mata da sua encosta. Segundo o município, esta nova bolsa de estacionamento surge na sequência de uma outra, com 53 novos lugares, localizada na zona poente da cidade, na Urbanização das Cegonhas, próxima da estação ferroviária e do centro rodoviário, para onde estão projectadas as obras de requalificação do interface de transportes públicos da cidade. O projecto de requalificação foi aprovado pelo executivo municipal, que deliberou



lançar a obra a concurso público, com um valor base a rondar os 245 mil euros. Na sequência deste projecto, a Câmara Municipal adianta ainda que está a preparar a elaboração de um outro projecto relativo à execução de um parque verde do Casarelo, “resultante da verificação de uma efectiva necessidade ao nível da utilização do espaço público colectivo na envolvente da única zona que se mantém por consolidar na malha urbana, próxima a um dos mais significativos elementos patrimoniais de Pombal: o Castelo”.

da verificação de uma efectiva necessidade ao nível da utilização do espaço público colectivo na envolvente da única zona que se mantém por consolidar na malha urbana, próxima a um dos mais significativos elementos patrimoniais de Pombal: o Castelo”.

da verificação de uma efectiva necessidade ao nível da utilização do espaço público colectivo na envolvente da única zona que se mantém por consolidar na malha urbana, próxima a um dos mais significativos elementos patrimoniais de Pombal: o Castelo”.

da verificação de uma efectiva necessidade ao nível da utilização do espaço público colectivo na envolvente da única zona que se mantém por consolidar na malha urbana, próxima a um dos mais significativos elementos patrimoniais de Pombal: o Castelo”.



QUER VENDER A SUA CASA OU TERRENO?
NÃO SE PREOCUPE
NÓS TRATAMOS!

SOMOS QUEM MAIS VENDE EM POMBAL

DECISÕES E SOLUÇÕES POMBAL

910 755 597

AV. HERÓIS DO ULTRAMAR · GALERIAS JERÓNIMO · LOJA 12 · POMBAL

Lic. AMI 9968