

Cliklight, Lda
pombal

Automatizmos portões
 CCTV
 Intrusão

Incêndio
 Iluminação LED
 Antenas de TV

Zona Ind. Formiga
(Frente ao QuaseBom)

Telf: 236 219 365
Tlm: 966 972 896
967 873 771

www.cliklight.pt

ANO 9, NÚMERO 247 | QUINZENAL | QUINTA-FEIRA, 09 FEVEREIRO 2023 | 1 EURO (IVA 6% incluído)

Jornal

DIRECTORA MANUELA FRIAS | E-MAIL POMBALJORNAL@GMAIL.COM | TELEF: 236023075 | 911975237 | 965449868

COMSOFTWEB
sistemas informáticos, Lda

Renovamos o estatuto
PME Excelência!

Parceiros e colaboradores
em toda a região de Pombal

Single de estreia
Música de Joana
Oliveira faz sucesso
em novela da SIC



Página 14

Almagreira
Assanha da Paz
vai ter creche
gratuita

Página 5

Crime
Pombalense
condenada por
tráfico de droga

Página 19

Jovens do concelho vão receber apoio para pagar renda da casa

Numa fase inicial, cerca de meia centana de jovens, entre os 18 e os 35 anos, vão beneficiar até 50% do valor do arrendamento de casa no concelho, por um período máximo de três anos. O programa deve iniciar ainda este semestre . Página 3



Animação Folia carnavalesca
volta a 'invadir' a região

Página 12

São Valentim
Celebrar o amor
à distância
de uma guerra

Página 18

Guia
Colisão causa a
morte a jovem
de 28 anos

Página 19

Iniciados
AD Pedro Roma
somou 13 vitórias
consecutivas

Página 25

Infor Eco Pombal

Tinteiros
Toneres
Papel Cópia
Rolos POS e
registadora
Material Escritório
Equipamentos
Informáticos

Atendimento ao Cliente
Até 70% mais barato

www.inforeco.pt

PASSEIO
LT
19 DE MARÇO

10.º Aniversário

32.37 Km
Distância

AJEC Barrocal
Saída 9h00

Jornal

Inscrições
Sede Pombal Jornal
911 975 237

* Dorsais já disponíveis
para entrega

Obra de 16.400 euros

Vermoil constrói passeios na Mata do Casal Galego

A Junta de Freguesia de Vermoil está a executar passeios na Mata do Casal Galego. Esta intervenção, que será realizada por três fases, é financiada pela Câmara Mu-

nicipal de Pombal, que atribuiu um apoio para a segunda fase desta empreitada no valor de 16.400 euros.

A terceira fase da obra ainda não iniciou.

Obra da Junta do Louriçal

Largo das Cavadas vai ser requalificado

A Junta de Freguesia do Louriçal vai requalificar o Largo da Liga, na localidade das Cavadas. Esta intervenção conta com um apoio municipal no mon-

tante de seis mil euros. A atribuição desta verba foi aprovada na última reunião da Câmara de Pombal, realizada a 2 de Fevereiro.

Com apoio de 15.800 euros

Freguesia das Meirinhas beneficia Rua Vale das Figueiras

A Junta de Freguesia de Meirinhas vai construir uma valeta espraçada na Rua Vale das Figueiras. Esta obra é comparticipada pela Câmara Municipal de

Pombal, que na sua reunião de 2 de Fevereiro deliberou a atribuição de um apoio de 15.800 euros para comparticipar a intervenção.



• Entidades, patrocinadores e premiados que estiveram na entrega dos prémios

Associação Comercial entregou prémios do sorteio de Natal

António Oliveira ganhou uma viagem por comprar no comércio tradicional

As compras de Natal no comércio tradicional do concelho voltaram a dar prémios. Ao todo, foram premiadas 63 rifas no sorteio organizado pela Associação Comercial e de Serviços de Pombal (ACSP).

A entrega dos prémios aos contemplados decorreu na passada sexta-feira, dia

3, nas instalações da ACSP, e contou com a presença da direcção da associação, mas também dos presidentes da Câmara Municipal, Pedro Pimpão, e da Junta de Freguesia, Carla Longo, assim como da vereadora Gina Domingues. Do total de premiados marcaram presença, no local, 21 deles.

Este ano, o feliz contemplado com o 1º prémio foi António José Oliveira, que vai usufruir de uma viagem a Paris, oferta da Agência de Viagens 365. A rifa foi adquirida na Farmácia Agrovete - Pet Shop, no Carriço.

O segundo prémio foi atribuído a Rosinda Conceição, que ganhou uma consola patrocinada pelos Móveis 80. A rifa foi adquirida na sapataria Castelo.

Já o terceiro contemplado ganhou um perfume, oferecido pela Balvera. Rafaela Agostinho adquiriu a rifa na Pizzaria Jardim d'Itália.



• António José Oliveira foi o vencedor do 1º prémio

• FOTO DENUNCIA



• **INDIGNAÇÃO** | É com um misto de indignação e revolta que um morador da Ponte da Assamaça de Cima encontrou o contentor onde habitualmente deposita os resíduos domésticos. No fundo do contentor estava um amontoado de excrementos de animal (cão, ao que tudo indica), numa quantidade muito significativa, responsável pelo cheiro nauseabundo no local. O morador em causa diz que a situação não é inédita, mas que em ocasiões anteriores a quantidade seria menor. Face ao transtorno que a situação acarreta para outros habitantes, pondera apresentar queixa às autoridades competentes.

APLS
AVALIAÇÕES & TOPOGRAFIA

ANTÓNIO POIARES
914 507 865

LEANDRO SIOPA
961 301 888

apl@avaliacoes.topografia@gmail.com
apl@avaliacoes.topografia.cadastro

Levantamentos Topográficos GPS / Georreferenciação Avaliação de Imóveis Localização de Prédios

Programa inicia até Junho e pode ajudar meia centena de pessoas numa primeira fase

Pombal vai apoiar jovens no arrendamento de casa

Carina Gonçalves

Os jovens que se queiram fixar no concelho poderão começar a beneficiar de um apoio para arrendar casa ainda no primeiro semestre deste ano. O Regulamento do Programa Municipal de Apoio ao Arrendamento Jovem, denominado Vive Pombal, está em discussão pública e deverá estar “completamente a funcionar” até Junho, revelou o presidente da autarquia, adiantando que, numa fase inicial, este programa pode ajudar meia centena de jovens.

Este programa pretende “fixar e atrair jovens pa-

ra o concelho”, de forma a “combater as evidentes perdas demográficas”.

Portanto, este o regulamento, que está em consulta pública, está “alinhado com o nosso objectivo de fixar os jovens no território e apoiá-los numa das dimensões mais importantes que é a habitação”, afirmou Pedro Pimpão, convicto de que esta “é uma condição sine qua non para a emancipação jovem”.

Por isso, esta iniciativa “é muitíssimo importante” e “integra-se num amplo pacote de medidas que estamos a preparar, estruturar e consolidar para que os jovens sintam que Pom-

bal tem espaço para eles”. “Queremos que os jovens desenvolvam o seu projecto de vida em Pombal”, sublinhou.

De referir que o programa Vive Pombal destina-se aos jovens entre os 18 e os 35 anos, que residam ou pretendam residir num imóvel arrendado no concelho. De acordo com o regulamento, o Município

de Pombal vai apoiar até 50% do valor das rendas pelo “período de um ano, renovável por igual período, até ao máximo de três anos consecutivos”.

Para o vereador Luís Simões, este é um “documento de grande importância”, tendo em conta “a desertificação do concelho e a pouca fixação de pessoas, nomeadamente

de jovens”, que após terminarem os seus estudos não se fixam em Pombal “devido à falta de emprego qualificado e à própria habitação”.

Neste sentido, este regulamento pode incentivar “alguns jovens a fixar-se no nosso território”, permitindo que “não só a cidade, mas também as nossas aldeias passem a ser

povoadas por jovens”.

Para o socialista, “é de extrema importância dar a possibilidade à população jovem de poder arrendar casa de forma menos gravosa em termos económicos”, possibilitando assim a “fixação de jovens no nosso concelho, que é importantíssimo para o desenvolvimento do nosso concelho”.

Plano Estratégico do Município

PS recusa convite de empresa privada para reunião

O Partido Socialista (PS) de Pombal declinou o convite da empresa FNWAY para uma reunião, que deveria ter acontecido na passada terça-feira, dia 7. Esta empresa foi escolhida pela câmara para desenvolver o Plano Estratégico do Município de Pombal e terá endereçado o convite aos socialistas para recolher contributos para o referido plano.

Numa nota publicada na sua página de facebook, o PS de Pombal lembra que, nas últimas eleições, Pedro Pimpão “vendeu a ideia de que tinha um plano e uma nova ambição para o concelho”, mas “afinal descobre-se que pagou 40000€ + IVA à empresa FNWAY para desenvolver o plano”. Os socialistas abordam o contracto celebrado, citando parte do Caderno de Encargos em que é revelado o que a autarquia pretende que a empresa forneça: “uma estratégia globalizante, holística, integradora, de modernidade e de sustentabilidade do concelho de Pombal”. Criticam o facto dos destinos políticos e sociais do concelho serem “cegamente confiados a documentos muito pouco representativos da realidade de Pombal” e ques-

tionam “onde estão as metas? Quais são os objectivos que o Presidente da Câmara quer atingir em 2020?”. Antes de referir que os eleitos do partido nos vários órgãos autárquicos apresentam regularmente propostas que são, quase sempre, rejeitadas pela maioria PSD, os socialistas afirmam que “um plano estratégico deve responder às necessidades e objectivos políticos específicos da realidade de um concelho, definidos pelos atores políticos do mesmo” e que “a entrega cega do destino de Pombal, com ausência de definição de metas sociais e económicas de uma população, a uma empresa alheia ao concelho, reflete a liderança inábil e sem rumo do Presidente da Câmara, preferindo efetuar contratações, gastando o dinheiro dos Pombalenses, para substituir a sua inércia”.

A concluir, o PS de Pombal fala numa maioria PSD que quer um concelho “chave-na-mão”, esperando, “de braços abertos, que a FNWAY lhes trace metas e objectivos e que elabore um plano estratégico”. Declina assim o convite “para uma entrevista que servirá apenas para elaborar o programa eleitoral de 2025 do PSD”.

NOVO
RENAULT AUSTRAL
E-TECH FULL HYBRID
200 CV



até 80% de condução elétrica na cidade⁽¹⁾
até 130km/hora em modo 100% elétrico⁽¹⁾
4.6 L/100 km⁽²⁾

⁽¹⁾ dependente do nível de carga da bateria e estilo de condução / fonte interna Renault / 2022. ⁽²⁾ valores homologados de acordo com o protocolo wtp/fonte utao/julho 2022. protocolo wtp: consumo min/max (l/100 km) 4,6/5,2. min/max emissões CO₂ (g/km): 104/118. imagem não contratual.

Renault recomenda 

Silva & Santos, SA
Rua de São Martinho n16-18
3100-435 Pombal
geral@silvasantos.pt

Obra em “fase muito avançada”

Unidade de cuidados de convalescença deve abrir no início do segundo semestre

Nova valência do Hospital de Pombal vai ter 15 camas, hospital de dia, ginásio, salas para diversas terapias, bem como gabinetes médicos e de enfermagem. O Centro Hospitalar de Leiria estima tratar nesta unidade 175 utentes por ano.



• Licínio Carvalho e Pedro Pimpão visitaram as obras de construção da UICC, no 1.º piso

Carina Gonçalves

A Unidade de Internamento de Cuidados de Convalescença (UICC), que está a ser criada no Hospital Distrital de Pombal, deve abrir “no início do segundo semestre”, revelou o presidente do conselho de administração do Centro Hospitalar de Leiria (CHL) numa visita à obra de construção daquele

equipamento.

“A obra está prevista terminar no final de Abril”, disse Licínio Carvalho, salientando que os trabalhos estão numa “fase muito avançada”. Portanto, “esperamos que seja possível arrancar com este projecto no início do segundo semestre”, afirmou, advertindo que “a entrada em funcionamento vai depender se a obra termina

no prazo previsto e da entrega dos equipamentos”. Por enquanto, “estamos a cumprir os calendários para que esta obra seja, a curto prazo, uma mais-valia” para a região.

Afinal, trata-se de uma nova resposta que “permite uma referenciação mais precoce para cuidados de reabilitação, com importante impacto na prevenção de

sequelas de mobilidade e no cumprimento dos objectivos clínicos”, destaca o CHL.

Na visita, a responsável pela obra explicou que esta “é uma unidade bastante completa”, que é constituída por “seis quartos duplos e três individuais, com um total de 15 camas de internamento”, bem como “gabinetes médicos e de enfermagem, salas de observação e de banho assistido”.

A UICC também estará disponível para “utentes em ambulatório”, os quais poderão ter “acesso ao ginásio para serviço de medicina física e de reabilitação, gabinetes para as diversas terapias previstas e hospital de dia”, adiantou Carla Bento.

“A contratação do pessoal também já está em curso”, destacou Licínio Carvalho, frisando que a equipa terá “à volta de 50 pessoas entre médicos, terapeutas, enfermeiros, assistentes operacionais e técnicos de medicina física e de reabilitação”.

Recorde-se que a UICC representa um investimento total superior a 990 mil euros, sendo financiada em 500 mil euros pelo Portugal 2020. O restante valor é suportado pelo CHL (mais 282

mil euros) e pelo Município de Pombal, que segundo o protocolo assinado com o CHL, a 26 de Janeiro, se compromete a participar a aquisição de mobiliário e equipamento para apetrechar esta valência, através da atribuição de um apoio de 208.321 euros.

“Este protocolo foi aprovado por unanimidade” em reunião de Câmara Municipal, o que significa que “estamos comprometidos com a melhoria dos cuidados de saúde da nossa população”, realçou o presidente da au-

tarquia.

Pedro Pimpão frisou ainda que “esta unidade de internamento de cuidados de convalescença é uma resposta diferenciadora”, que “vai ter uma enorme relevância para a nossa comunidade, mas também para a região”.

Afinal, “quando esta unidade vir a luz do dia vai haver muitas pessoas com melhores condições de tratamento e mais cuidados numa fase super exigente da sua condição de saúde”, concluiu.

Hospital alvo de mais um milhão de euros de investimento em 2023

O Centro Hospitalar de Leiria (CHL) tem previsto mais um milhão de euros de investimento para executar este ano no Hospital Distrital de Pombal (HDP). “No nosso plano de investimentos para 2023 temos praticamente um milhão de euros de investimento previsto” para o HDP, revelou o presidente do conselho de administração do CHL. Este valor será para reabilitar e expandir a consulta externa, melhorar a eficiência energética e hídrica, bem como substituir o equipamento da radiologia. Estas intervenções somam “mais de um milhão de euros” e têm como objectivo “continuar a afirmar o HDP como um pilar importante do CHL”, disse Licínio Carvalho, recordando que “desde 2012 já foram executados mais de 1,5 milhões de euros de investimentos no hospital de Pombal”. A este valor soma-se os dois milhões para a UICC e as obras previstas para 2023.

Aberto concurso para executar a obra

Investimento de 450 mil euros vai melhorar eficiência energética da piscina coberta

A piscina coberta de Pombal vai ser alvo de um investimento de cerca de 450 mil euros, que visa melhorar a eficiência energética daquele edifício. Para isso, a Câmara aprovou, na sua última reunião, a abertura do concurso público para executar a obra.

A piscina coberta é o terceiro edifício municipal a intervir para implementação das medidas de melhoria da eficiência energética. Trata-se de uma obra que tem um preço base de 450 mil euros (mais IVA) e um prazo de execução de 120 dias. Para o pre-

sidente da autarquia, Pedro Pimpão, “este investimento é da maior importância, porque vai permitir melhores desempenhos energéticos nas nossas infra-estruturas, o que é altamente positivo”. Recorde-se que neste momento já estão a decorrer in-

tervenções para melhorar a eficiência energética nos edifícios dos Paços do Concelho e dos serviços técnicos do município. Devido à beneficiação do edifício dos serviços técnicos, a Rua da Filarmonia Artística Pombalense está interdita ao trânsito.

Coordenador do partido em Pombal

Nuno Carrasqueira no Conselho Nacional da Iniciativa Liberal

O Coordenador do Núcleo Territorial de Pombal da Iniciativa Liberal, Nuno Carrasqueira, foi eleito para o Conselho Nacional do partido, nas eleições realizadas a 21 e 22 de Janeiro e que deram a vitória a Rui Rocha para a liderança do partido.

Nuno Carrasqueira passa assim a ser o único Conselheiro Nacional do distrito de Leiria, facto que levou a estrutura pombalense a congratular-se, salientando que esta eleição “reflete também o trabalho do partido a nível local”.

Foram ainda candidatos a este órgão os membros da Iniciativa Liberal Pombal André Silva, Cristiana Areia (secretária do Grupo de Coordenação Local) e Hugo



Azevedo.

De salientar que o Conselho Nacional da Iniciativa Liberal é o principal órgão do partido entre Convenções. Com um total de 50 Conselheiros eleitos, compete-lhe a avaliação da acção política dos restantes órgãos, aconselhar a Comissão Executiva, aprovar candidaturas e coligações, bem como aprovar diversos documentos financeiros e regulamentares essenciais para o funcionamento do partido.

CARTOON POR ANÍBAL CARDONA



Nova valência vai funcionar no edifício do jardim-de-infância

Assanha da Paz vai ter creche já a partir de Setembro

Localizada num “ponto de fácil acesso”, a primeira creche da freguesia de Almagreira terá capacidade para 40 crianças e será “incluída na rede de creches gratuitas”.



• O director do Centro Distrital de Segurança Social [ao centro na foto] visitou o edifício

O edifício do jardim-de-infância de Assanha da Paz vai ser transformado numa creche, que entra

em funcionamento já no próximo mês de Setembro. As crianças do pré-escolar serão transferidas para as instalações da antiga escola primária, que está desocupada.

“Neste momento, o Pólo Escolar de Assanha da Paz só tem a funcionar a valência de jardim-de-infância com uma sala com 17 crianças”, contou o pre-

sidente da Junta de Freguesia de Almagreira, salientando que “a nossa intenção é aproveitar essas instalações, que estão ótimas, para instalar uma creche” com “capacidade para 40 crianças”.

Este projecto, que tem um “valor pré-orçamentado de 600 mil euros”, foi candidato a fundos comunitários, no âmbito de

um aviso do Plano de Recuperação e Resiliência (PRR) destinado especificamente à criação de lugares para a resposta de creche.

A obra inclui “pequenas intervenções para adaptação do edifício”, mas o investimento mais relevante consiste na “melhoria da eficiência energética”, uma vez que “esta candidatura valoriza todas as medidas que tornem o edifício mais eficiente em termos energéticos”.

Assim, está previsto substituir a máquina de aquecimento a gás por uma bomba de calor a energia eléctrica, a instalação de painéis fotovoltaicos, revestir todo o edifício a capoto, colocar alumínio mais eficiente e isolar a cobertura termicamente.

De resto, a intervenção visa “apenas adaptar as casas de banho e mudar umas divisórias interiores, mas nada de especial”, explicou Humberto Lopes, salientando que estes trabalhos serão mesmo para avançar, mesmo que a candidatura não seja aprovada.

“Se a candidatura não for aprovada, há o compromisso da Câmara de Pombal de avançar com pequenas obras de adaptação do edifício, permitindo que a creche entre em funcionamento em Setembro, no início do próximo ano lectivo”, sublinhou.

Esta creche terá capacidade para 40 crianças, que estarão divididas por três salas, adiantou o autarca, frisando que estas vagas serão “incluídas na rede de creches gratuitas”, conforme “compromisso do Centro Distrital de Segurança Social”.

Concluídas as obras, a creche será dinamizada pela ACUREDE - Associação de Promoção Social, Cultural, Recreativa e Desportiva, que vai protocolar o funcionamento com a Segurança Social. Trata-se de “um parceiro com muita experiência, [sendo] provavelmente a instituição do concelho com mais crianças ao seu cuidado”, pelo que “tem um know-how muito grande, que nos dá garantias de que este projecto tem futuro”.

A garantia de sucesso é também sustentada pela “localização excelente”, uma vez que “este edifí-

cio está muito próximo do Parque Industrial Manuel da Mota e é um ponto de fácil acesso para os pais deixarem e pegarem as crianças no percurso normal para o trabalho, independentemente de serem ou não residentes no concelho”, destacou Humberto Lopes.

Por outro lado, um “levantamento feito no ano passado pela Comissão Social de Freguesia” permitiu perceber que “há pelo menos cerca de 40 interessados”, ou seja, a lotação da creche.

Este dado confirma que a falta de uma creche “é uma necessidade, que já estava diagnosticada na freguesia de Almagreira”, realçou o autarca, recordando que naquele território “não há nenhuma resposta, seja ela pública ou privada”.

“Temos de conseguir concretizar este projecto, porque a necessidade é tão grande, que na cidade de Pombal não há vagas e todos os dias aparecem pessoas à procura, seja nas instituições ou nas juntas de freguesia”.

Desta forma, “as obras vão começar pelas duas salas da antiga escola primária, que está desocupada” e será adaptada para acolher as crianças do pré-escolar. Terminados esses trabalhos, iniciam as intervenções para transformar o jardim-de-infância em creche. Tanto num edifício como no outro, “as obras são mínimas”, uma vez que “os espaços estão em excelentes condições”.

No que toca a apetrechar a creche, “a ACUREDE já fez o levantamento dos equipamentos necessários para serem adquiridos pelo município”, disse o autarca, adiantando que “a instituição também já está a tratar da contratação dos recursos humanos”, que “numa primeira fase serão cerca de uma dezena de pessoas”.

De referir que a creche de Assanha da Paz é uma de duas candidaturas apresentadas pelo Município de Pombal a este aviso do PRR. A segunda creche vai ser criada na antiga escola primária do Grou. Os dois projectos são “muito parecidos e têm a mesma ordem de grandeza de investimento”, concluiu Humberto Lopes.

ORGANIFACHO
Legalização de Veículos, Lda.
DECLARANTES ADUANEIROS - Cédula 263216

ESTÁ DE REGRESSO A PORTUGAL?

TRATAMOS DA LEGALIZAÇÃO DO SEU CARRO
LIGUE 236 244 774

Tel. 236 244 774 / Tm. 917 248 199
E-mail: organifacho@gmail.com • www.organifacho.com
Z. Ind. da Formiga • Rua Dr. José Farinha Portela Fernandes, Lt. 3-B5 • 3100-394 POMBAL

Junta de freguesia e população estão contra concessões que trazem “enormes prejuízos” ao território

“Albergaria dos Doze está a ficar cercada de explorações de inertes”



Nas imediações de Albergaria dos Doze já há duas explorações em actividade e, recentemente, foi aprovada a concessão de uma terceira, que será na Cartaria. Os terrenos nas traseiras da Casa do Povo poderão vir a ser explorados.

Carina Gonçalves

“A parte urbana de Albergaria dos Doze está a ficar cercada por explorações de inertes”, que são uma ameaça à qualidade de vida das pessoas e “limitam a expansão do território”. A denúncia é feita pelo presidente da União de Freguesias de Santiago e São Simão de Litém e Albergaria dos Doze, que está contra mais explorações,

pelo que promete “lutar ao lado das populações” para “condicionar ao máximo” a actividade destas empresas.

Por enquanto, são três as explorações aprovadas. Em Vale do Amieiro e Figueiredo estão em plena actividade. Por sua vez, na Cartaria vai iniciar mais uma “exploração de depósitos minerais de argilas especiais (caulino)”, de área superior a 80 hectares, “des-

continua por três blocos”, cujo contrato de concessão foi assinado com a empresa Sabril a 14 de Dezembro de 2022 e publicado em Diário da República, a 1 de Fevereiro. A estas somam-se “os pedidos [para prospecção e pesquisa] para Portela e Eguins”.

O pedido denominado de ‘Portela I’ “compreende a área entre o espaço industrial de Albergaria dos Doze, na localidade da Vidueira, e a Estada Nacional (EN) 350, em Albergaria dos Doze, ou seja, é todo o espaço compreendido entre a povoação da Vidueira e Eguins, na zona do lar, até ao limite de Albergaria dos Doze com o concelho de Ourém”, explicou Manuel Nogueira de Matos.

Caso este pedido seja aprovado, “o desenvolvimento de Albergaria dos Doze fica condenado”, su-

blinha o autarca, evidenciando os “enormes prejuízos”.

Desde logo o “impacto negativo em termos ambientais”, pois “as águas de superfície que ainda existem vão desaparecer, à semelhança de outras que também têm desaparecido devido a explorações semelhantes no território”.

Depois há “os prejuízos na qualidade de vida e em termos psicológicos”, destacou, recordando que “estamos a falar de uma população bastante envelhecida” que já tem “os traumas de outras explorações” devido à “criação de poeiras, ruídos, circulação de trânsito pesado, destruição completa de caminhos públicos e o fim do sossego”.

“Portanto, isto é um atentado com prejuízos incalculáveis e irreversíveis”, que “não vejo forma

de minimizar ou recuperar”, até porque esta exploração “vai limitar muito a expansão de Albergaria dos Doze”.

Por isso, Manuel Nogueira de Matos apela “aos proprietários para que não vendam nem autorizem a prospecção nos seus terrenos, porque ao fazê-lo estão a penhorar as suas casas e a sua qualidade de vida”.

“Temos de nos juntar para tentar evitar ou, pelo menos, condicionar ao máximo esta exploração, que não vai explorar apenas inertes, mas também as fragilidades desta população”, reiterou.

“Estas empresas vêm apenas explorar os terrenos”, tirando daí “muitos lucros” à custa de “grandes prejuízos para as povoações” em redor, logo “temos de nos mobilizar para tentar impedir não só esta exploração, mas qualquer outra que possa surgir a seguir”.

E uma dessas que possa surgir é por exemplo em Eguins, para onde “já há um pedido também para exploração de caulino”, numa área total superior a 136 hectares.

“Uma pessoa até fica assustada, porque, entretanto, isto vai ficar tudo esburacado”, adverte o autarca, salientando que “está em causa, não só o prejuízo económico, mas também o desenvolvimento do território como um todo”.

“Portanto, andamos a lutar com unhas e dentes para melhorar as condições do nosso território para agora virem as explorações e deitarem a perder todo esse trabalho”. “De que vale continuarmos a lutar para manter o colégio, as farmácias, os bancos e alargar o espaço industrial onde facilitamos a fixação de novas indústrias para criar emprego e fixar pessoas”, questiona.

O problema é que a área urbana de Albergaria dos Doze está “muito concentrada” e tem “alguns espaços florestais e agrícolas à volta dessa urbanidade, que são ricas em caulino”. E, “fatalmente, está a ser autorizado pela DGEG [Direcção Geral de Energia e Geologia] a prospecção e exploração desses caulinos, inclusivamente junto às zonas urbanas”.

“As pessoas têm vindo a manifestar-se contra este tipo de explorações no território” e “há um enorme sentimento de revolta” perante a “aprovação, mesmo que condicionada, por parte da Câmara”, disse o autarca, realçando que “o parecer da Junta foi totalmente negativo”.

Testemunhos

“

“Eu sou uma das pessoas mais fustigadas por este problema, porque uma das explorações é mesmo ao pé da minha casa. Costumo dizer que cheguei a viver no céu e agora vivo no inferno. O caulino é um pó finíssimo, que se entra em todo o lado. Tenho fotos do meu jardim completamente branco, parece que caiu neve. Neste momento, em casa vejo o caulino em pó e quando chover fica em lama. Podemos chegar ali com uma pá e apanhar caulino puro. Para além disso, é um problema porque o pó anda no ar que respiramos. Eu não tenho nada contra as explorações, mas não no centro de uma localidade. Isso é inadmissível, é um crime. O dono do areeiro alega que dá emprego a muita gente e tem ajudado muito a Câmara e a Junta de Freguesia, mas uns não têm de pagar pelos outros. Não sei até que ponto teremos alguma solução junto do presidente da Câmara, por isso, se calhar, vamos avançar para o Ministério do Ambiente.”

Lina Valente Ferreira

“

“Eu sou contra [esta exploração] enquanto presidente da Assembleia de Freguesia, presidente do Centro Social do S. Pedro e cidadão, porque não consigo ver qualquer benefício ou vantagem para a população de Albergaria e dos lugares limítrofes, que também serão afectados. Os custos ambientais e acústicos, as poeiras, o desaparecimento da água de superfície, a destruição dos caminhos e a alteração da paisagem local vai ser muito penosa para Albergaria. Daqui a 10 ou 20 anos, a encosta entre o lar, a Vidueira e a EN350 vai ficar toda desventrada e a paisagem natural vai desaparecer. Além disso, a exploração será muito próxima do Centro Social do S. Pedro, onde existe uma creche com 23 crianças, bem como um lar e um centro de dia com cerca de 60 utentes e 40 funcionários. É evidente que estou muito preocupado e tenho algum medo do impacto ambiental. Por isso, vou levar o assunto a discussão na próxima Assembleia de Freguesia.”

Fernando Neves, presidente da Assembleia de Freguesia e do Centro Social do S. Pedro

“

“A maior parte das nossas indústrias foram embora e agora a única coisa que nos resta são os recursos inertes, onde podemos tirar algum valor acrescentado. Mas tem de haver um equilíbrio entre a exploração e a habitação. Não tenho pormenores para dizer se esta é ou não uma boa decisão, mas tenho uma certeza: não é a Junta nem a Câmara que têm competência para aprovar. Tem de haver bom-senso para encontrar uma solução que não prejudique ninguém. Na minha opinião, é um bom caminho aprovar apenas numa parte para que a pouca riqueza que temos seja uma mais-valia, mesmo que seja explorada por privados. E as empresas não são exploradoras tout-pour, porque têm colaborado sempre com a autarquia e com as associações da zona. Portanto, era um bom caminho arranjar um compromisso para que não se prejudique a povoação e a população, mas também não se inviabilize a exploração. O ideal era encontrar um equilíbrio que permita a actividade da exploração, perturbando o menor possível a população.”

Rodrigues Marques

“

“Apesar de ter a empresa muito perto, o problema maior são as habitações que estão muito próximas da possível exploração. Qualquer dia, Albergaria dos Doze é uma ilha no meio de áreas. Os maiores prejuízos são, desde logo, ao nível visual e ambiental, nomeadamente as alterações dos níveis freáticos. Depois é a questão do pó. Mal acabou de chover e já se vê poeiras no ar, quando chegar o Verão é bem pior. E com mais explorações em cima das casas, haverá muito mais gente a sofrer estes impactos. [Falo] da destruição da freguesia e da nossa floresta. Além disso, as estradas não suportam o nível de tráfego que existe, nem têm condições em termos de largura para a circulação de tantos camiões. Tem de haver muito mais cuidado na aprovação destes pedidos. Os nossos governantes deviam ter mais sensibilidade e vir ao terreno conhecer as realidades antes de se tomar uma decisão. E a própria Câmara Municipal também falhou, porque teve uma posição contrária à da Junta de Freguesia e da vontade das populações. As explorações que existem já não respeitam a população, pelo que mais explorações é um descalabro autêntico.”

Arménio Gameiro

Empreiteiro tem mais quatro meses para terminar obra

Centro Escolar de Pelariga concluído até final de Maio

Carina Gonçalves

A obra de construção do Centro Escolar de Pelariga deve ficar concluída no final de Maio. O término da empreitada foi adiado mais quatro meses. O vereador Luís Simões pede para “apertar a fiscalização desta obra”, pois duvida que este prazo seja cumprido.

A construção do Centro Escolar de Pelariga foi adjudicada em Abril de 2021 à empresa Alvape - Construção e Obras Públicas por perto de 1,5 milhões de euros e um prazo de execução de 450 dias. O objectivo era o edifício ficar pronto para entrar em funcionamento no início do ano lectivo 2022-2023.

Mas atrasos na obra ditaram o adiamento do término da empreitada, que volta a ser adiada, desta feita por mais 120 dias. Agora, prevê-se a conclusão dos trabalhos



a 23 de Maio.

“Isto obra a obra do século”, considera Luís Simões, consciente de que “o município tem tido muita paciência na resolução dos problemas que têm surgido.

Afinal, têm havido “constantes constrangimentos” e “sucessivas prorrogações de prazo”. Portanto, “há que tomar medidas mais musculadas para que o empreiteiro, de uma vez por todas, se dedique a esta obra”, disse o socialista, pedindo para “apertar a fiscalização

desta obra”, que já devia ter entrado em funcionamento em Setembro de 2022.

Mas mesmo com a fiscalização apertada, Luís Simões tem “sérias dúvidas que este novo prazo [de 120 dias] seja suficiente para concluir os trabalhos”, que “têm de ser terminados o mais depressa possível”.

“Nas últimas três semanas estive três vezes na obra em reunião com o empreiteiro precisamente para alinhar um plano de recuperação e conclusão da obra”, informou

o vereador Pedro Navega, explicando que os 120 dias são o prazo que os serviços entendem como “suficiente para conclusão dos trabalhos”.

Todavia, o responsável pelo pelouro das Obras Públicas não garante que o Centro Escolar da Pelariga fique concluído neste prazo. “Poderá acontecer algum material não chegar a tempo para concluir a empreitada neste prazo”, revelou, sublinhando que “nesse caso far-se-á uma recepção parcial da obra”.

Pedro Navega esclareceu ainda que “temos uma fiscal afecta quase em exclusividade a esta obra”, pelo que “não é por uma acção mais ou menos musculada” que o prazo é prorrogado.

“O nosso objectivo é terminar a obra o mais rápido possível para abrir o Centro Escolar no próximo ano lectivo”, concluiu.

Junta de Freguesia já adquiriu carrinha

Pelariga vai passar a ter transporte escolar no próximo ano lectivo

A Junta de Freguesia de Pelariga já adquiriu uma nova viatura para transportar as crianças para a escola, preenchendo uma lacuna até agora existente naquele território. A nova carrinha, que representa um investimento de 85 mil euros, deverá ser entregue em Junho e entra em funcionamento em Setembro.

O transporte dos alunos do ensino pré-escolar e do 1.º ciclo será efectuado por uma “carrinha de nove lugares, equipada com plataforma para cadeira de rodas e com um grau automático para acesso de pessoas com mobilidade reduzida”, contou o presidente da Junta de Freguesia.

Com a entrada ao serviço desta carrinha, “a Junta de Freguesia de Pelariga vai passar a ter transporte escolar”, que é uma lacuna sentida pela comunidade escolar.

“O facto de a freguesia passar a ter transporte escolar pode ser mais um atractivo para trazer mais crianças para o Centro Escolar de Pelariga”, cuja obra está em fase de conclusão.

“Se calhar, pelo menos meia dúzia de crianças” optam por frequentar outras escolas fora da freguesia “devido à falta de transporte escolar na Pelariga”, admite Nelson Pereira.

Além disso, esta viatura também estará “ao serviço das pessoas da freguesia que necessitem de transporte, nomeadamente para o centro de saúde”, sublinhou o autarca, consciente de que este serviço de transporte vai ser muito requisitado, sobretudo quando abrir a futura Unidade de Saúde Familiar (USF) Vale do Arunca que, tal como o Pombal Jornal noticiou na última edição, deverá ser edificada no Tinto e servir as freguesias de Pelariga, Almagreira e Redinha.


De salientar que a aquisição desta carrinha representa um investimento de 85 mil euros e será comparticipada em 50 mil euros pelo Município de Pombal. A entrega desta viatura está prevista para Junho, entrando em funcionamento no início do próximo ano lectivo.



Jantar/Baile Lions Clube de Pombal

A Direção do Lions Clube de Pombal – Marquês de Pombal, realizará um Jantar Convívio que vai levar a efeito no próximo dia **04 de Março 2023 sábado, pelas 20 horas, na "Quinta do Ti Lucas".** A receita reverterá a favor da Associação Humanitária dos Bombeiros Voluntários de Pombal.

A sua presença é para nós uma Honra
Reservas: lionsclubemarquespombal@gmail.com
963471539 / 916206294 / 962978627 / 963030995






EDUCAR, INOVAR e INCLUIR

4 E 11 MARÇO 2023

ESCOLA SUPERIOR DE EDUCAÇÃO E CIÊNCIAS SOCIAIS

Faça a sua inscrição



III SEMINÁRIO DE BOAS PRÁTICAS NA EDUCAÇÃO

REGIÃO DE LEIRIA

EDUCAR PARA O DESENVOLVIMENTO E SUSTENTABILIDADE
O QUE FAZER NA SALA DE AULA ATÉ 2030?

UMA ESCOLA QUE MOTIVA
METODOLOGIAS CRIATIVAS E INOVADORAS PARA PROFESSORES E ALUNOS

PROMOVER A SAÚDE MENTAL NAS ESCOLAS

AS NOVAS GERAÇÕES
QUE DESAFIOS PARA PAIS E PROFESSORES NA EDUCAÇÃO?





• Sérgio Rodrigues (ao centro) ladeado da restante direcção e do presidente da Junta de Freguesia

Colectividade com sede em Vêrigo anseia pela conclusão das obras

AMEDCUL fez a festa dos 14 anos com casa cheia

Os 14 anos da Associação Melhoramentos Desporto e Cultura de Vêrigo, Salgueiro e Montes (AMEDCUL) foram celebrados com casa cheia, num almoço que juntou, domingo passado (dia 5), 140 pessoas na sede da colectividade da freguesia da Pelariga.

Em dia de aniversário, a associação presidida por Sérgio Rodrigues ouviu o presidente da Câmara Mu-

nicipal deixar a promessa de apoiar as ansiadas obras de melhoramento, com projecto já concluído, mas cujo avanço ficou limitado com a chegada da covid-19. “Se este é o vosso compromisso, o vosso projecto, nós [município] vamos apoiá-lo, para que haja mais qualidade, mais conforto e melhor acolhimento neste espaço”, assumiu Pedro Pimpão. “Estamos juntos

para concretizar este sonho”, frisou o autarca.

E foi precisamente da necessidade desse apoio que falou Sérgio Rodrigues ao Pombal Jornal, à margem das intervenções oficiais. Com um orçamento na ordem dos 30.000 euros (valor antes da covid-19), o presidente da direcção diz que a colectividade não tem dinheiro, neste momento, para prosseguir com as

obras. Os 7.000 euros já investidos no isolamento do tecto, a que se somam os 6.000 euros que serão canalizados para a estrutura que permitirá a aplicação do tecto falso (já adjudicadas), deixam a AMEDCUL sem capacidade financeira para dar o passo seguinte.

Sérgio Rodrigues fala na necessidade de um apoio de 75 por cento do investimento, assumindo que



• O presidente da Câmara prometeu apoiar a realização das obras



“se a Câmara nos desse 50 por cento e a Junta de Freguesia os outros 25 por cento” seria possível concluir as obras.

Para além do isolamento térmico, o projecto de renovação do espaço interior da AMEDCUL prevê ainda um tecto decorativo acústico, cortina de divisão de espaço, melhor iluminação, sala de espectáculos e melhorias no bar.

Ainda assim, o presi-

dente da direcção mostra-se optimista e acredita que este ano será possível remodelar a sede da colectividade, transformando-a num salão multi-usos. Uma esperança alicerçada, também, no apoio da restante direcção e comunidade local, que tem respondido sempre, de forma positiva, na disponibilização de mão-de-obra para as intervenções necessárias.

Resposta inovadora terá capacidade para 17 utentes

Lar da Felicidade vai construir oito casas nas Meirinhas para pessoas vulneráveis

Oito módulos pré-fabricados vão ser instalados nas traseiras do Lar da Felicidade, nas Meirinhas, para servir de residência a um total de 17 utentes. Os habitantes podem ser famílias, idosos, pessoas com deficiência e outras em situação de vulnerabilidade social. Estas “casas” fazem parte de uma “resposta inovadora” que pretende “retardar a institucionalização” das pessoas mais velhas e ajudar a colmatar a “falta de habitação social”.

O projecto passa por construir “casas independentes de tipologia T0, T1 e T2” para “famílias, idosos, pessoas com deficiência e outras em situação de vulnerabilidade social”, explicou a directora técnica da Associação Lar da Felicidade, salientando que os residentes terão “independência completa”, podendo entrar e sair às horas que bem entenderem. Por outro lado, poderão beneficiar das refeições e do serviço de limpeza, bem como de “uma gama de actividades sociais e culturais”.

A sustentabilidade desta resposta será assegurada



• A habitação colaborativa foi apresentada no mesmo dia em que o lar comemorou o aniversário

por “fontes privadas de financiamento, nomeadamente as participações mensais dos utentes (de acordo com as suas capacidades financeiras), assim como doações, subsídios de entidades e o apoio da comunidade”, adiantou Cristina Ribeiro.

As “casas de construção modular” serão “fabricadas em estaleiro e montadas” nas traseiras do Lar da Felicidade, salientou o arquitecto responsável pelo projecto. Apesar de serem “contentores”,

estas unidades “respeitam os regulamentos normais de qualquer habitação” e “a qualidade estará garantida”, nomeadamente “em termos energéticos”.

O “aspecto exterior e interior será o de uma casa normal”, que tem as divisões básicas: “cozinha, quarto, casa-de-banho e sala”, informou Sérgio Carrasqueira, sublinhando que as habitações terão “uma boa exposição solar” e “climatização”.

Além das residências, o

projecto inclui ainda “uma unidade de apoio para convívios e actividades comuns ou comunitárias”, bem como “uma zona definida para horta comunitária”.

INSTITUIÇÃO QUER AMPLIAR ERPI

Na apresentação do projecto, o presidente da direcção do Lar da Felicidade agradeceu a todos quantos contribuíram para a aprovação desta candidatura e convocou todos a “apoiar a cons-

trução das habitações colaborativas”.

Afinal, os fundos do Plano de Recuperação e Resiliência (PRR), no valor de 442 mil euros, serão para comparticipar a construção das casas, ficando de fora “um conjunto de serviços, nomeadamente o acesso às habitações, arranjos exteriores, ligações ao saneamento, [à rede de] água e iluminação pública, entre outros”.

Neste sentido, o dirigente desafiou o presidente da autarquia a “agendar já a assinatura do protocolo” de atribuição de “um apoio financeiro” para realizar os trabalhos que não estão contemplados na candidatura aprovada.

Além disso, José Carlos Ferreira pediu a Pedro Pimpão que “dê autorização aos técnicos da Câmara Municipal” para realizarem o “projecto de ampliação da ERPI”, cujo alargamento já está planeado desde a construção do edifício inaugurado há cerca de um ano.

Esta ampliação é “uma necessidade urgente, uma vez que em Abril de 2022 ficámos sem vagas para admitir

novos utentes e a nossa lista de espera é superior a 15 idosos”, frisou.

Em resposta, o presidente da autarquia garantiu que a Câmara Municipal vai “continuar a apoiar o Lar da Felicidade”, até porque “este tipo de investimentos faz a diferença pela positiva na vida das pessoas”. Pelas mesmas razões, Pedro Pimpão informou que a instituição pode “contar com o apoio dos técnicos do município para executar o projecto de alargamento da ERPI”.

Por sua vez, o director do Centro Distrital da Segurança Social de Leiria felicitou a instituição por já estar a pensar em ampliar a ERPI. Afinal, o “ rácio de pessoal é o mesmo” para uma infra-estrutura com 20 ou 30 idosos, mas mais 10 utentes “vai permitir dar alguma folga do ponto de vista financeiro”, constatou João Paulo Pedrosa.

Além disso, estas estruturas são cada vez mais “fundamentais”, até porque “no distrito de Leiria temos cerca de 20 mil pessoas com mais de 90 anos”, concluiu.

Obra ainda está em fase de projecto

Carriço vai remodelar e ampliar edifício-sede da Junta de Freguesia

O edifício-sede da Junta de Freguesia do Carriço vai ser alvo de obras de remodelação e ampliação. O objectivo é preparar o espaço para receber o crescente número de serviços e competências da responsabilidade daquela edilidade.

O objectivo é remodelar e ampliar o edifício-sede, inculcando-se “maior dinâmica para fazer face às competências e serviços da Junta de Freguesia, que são cada vez mais”, contou o presidente da Junta do Carriço, adiantando que neste momento ainda não têm ideia do valor do investimento porque “estamos na fase de projecto”.

A intenção é remodelar e ampliar o espaço para acolher “o crescente número de serviços e competências da Junta de Freguesia do Carriço, nomeadamente o balcão de



● A execução do projecto de remodelação e ampliação do edifício da Junta de Freguesia do Carriço será comparticipada pela Câmara de Pombal no montante de 19.300 euros.

atendimento, posto de Correios e o BUPi [Balcão Único do Prédio]”, explicou Pedro Silva.

Além disso, “pretendemos criar um mini-auditério para servir não só a Junta de Freguesia, mas também as associações e as escolas”, ou seja, será um espaço para “estar ao serviço da comunidade”.

“A nossa intenção é concretizar a obra ainda neste mandato”, mas neste momento ainda estamos na fase de projecto, pelo que “ainda não sabemos o valor do investimento”. “Só quando tivermos o projecto executado é que conseguimos saber a estimativa do valor da obra”, frisou, sublinhando que “o objectivo é tornar o edifício mais ágil, com outra dinâmica e com outra capacidade para receber as pessoas”.

De referir que a execução do projecto de remodelação e ampliação do edifício da Junta de Freguesia do Carriço será comparticipada pela Câmara de Pombal no montante de 19.300 euros.

PIP salvaguarda interesse público e viabiliza investimento

Parecer favorável condicionado para nova fábrica da Lusiaves na Guia

Está dado mais um passo para a construção da nova fábrica da Lusiaves (Lusiaves Fablab) na Zona Industrial da Guia. A Câmara Municipal de Pombal aprovou, na sua reunião de 2 de Fevereiro, o parecer favorável condicionado ao Pedido de Informação Prévia (PIP) do projecto que prevê a construção de uma unidade industrial do ramo agro-alimentar de produção de preparados e pré-cozinhados de carne e produtos à base de carne.

“Todas as recomendações” apresentadas no relatório elaborado pela comissão da Assembleia Municipal, “com representantes dos diversos partidos políticos” para analisar o investimento da Lusiaves, “estão vertidas no PIP, nomeadamente a que mais me preocupa que é a preservação do

sistema aquífero”, sublinhou o presidente da autarquia.

Portanto, “o PIP é condicionado a essas recomendações” para “salvaguardar o interesse público e a implementação deste investimento na ordem dos 16 milhões de euros”, que prevê a criação de cerca de uma centena de postos de trabalho “, nomeadamente postos de trabalho qualificados”, salientou Pedro Pimpão, convicto de que este investimento vai ter “um retorno positivo no desenvolvimento sustentável” do território.

Por sua vez, o vereador Pedro Navega esclareceu que independentemente de haver ou não este projecto, “não podíamos, de forma alguma, transformar aquela área em zona residencial, porque no PDM está definida como espaço industrial”.



Concordarei com os Prezados Leitores, se afirmarem que se trata de um título estranho. Porque, estas duas letras podem ter vários significados e aplicar-se a uma multiplicidade de situações, sendo, por isso, de difícil interpretação imediata e, muito menos, objetiva.

Quem gosta de futebol americano, um desporto esquisito para os europeus e cujas regras não são fáceis de entender, mas sempre presenciado por espetadores interessados e conhecedores que enchem os estádios americanos, lembrar-se-á, certamente, do Quarterback (QB). Trata-se de uma posição em que os jogadores são membros da equipa ofensiva e seus líderes, alinham-se atrás da linha central, no meio da linha ofensiva, sendo a sua função dar início às jogadas e fazer passes para os companheiros das posições mais ofensivas. Um bom QB é fundamental para a equipa ter uma boa linha ofensiva.

O futebol americano surgiu como uma variação do rugby, sendo importantes a velocidade, a agilidade, a organização, a tática e a força bruta. Tal como no futebol europeu e mundial, cada equipa é composta por onze jogadores, mas, neste, a força bruta é menos importante, prevalecendo a agilidade, a inteligência, a tática e a estratégia global.

Mas, entre nós, a expressão QB é usada com outro significado, sendo, especialmente, utilizada na cozinha. Nas receitas culinárias, significa que a quantidade dos ingredientes necessários para confeccionar uma boa refeição deve ser adequada, tendo em vista o sabor que se quer obter ou seja, deve ser a quantidade considerada suficien-

DA ILUSTRE TERRA DO MARQUÊS...



Manuel Duarte Domingues
manuel.duarte.domingues@gmail.com

te ou necessária. Esta questão é muito importante, porque não está em causa apenas o sabor, mas também o efeito que a comida pode ter em relação à saúde. As quantidades de sal, de pimenta, de colorau, de cravinho, de cominho, de manteiga e de outros ingredientes, são extremamente importantes para a saúde humana. É evidente que isto é muito variável, porque o efeito e a reação são diferentes em relação a cada pessoa, embora haja valores normais que se aplicam à maioria. Deste modo, o equilíbrio entre o sabor e a bondade do efeito, são extremamente importantes, sintetizados na expressão em análise “quanto baste”. Claro que tudo o que foi referido se aplica à qualidade, mas o QB também é importante para a quantidade do que comemos e bebemos. Também se aplica no trabalho, embora aqui seja mais difícil. Sabemos que, no contexto europeu, os nossos índices de produtividade são mais baixos. Trabalha-

mos mais horas, mas produzimos menos riqueza, o que implica um nível de rendimentos mais baixo. Também existem diferenças entre os setores público e privado, sendo aquele menos produtivo. O ideal será apontar para valores normais e equilibrados, não sendo necessário que todos sejam “workhaolic”.

Nos estudos, desaconselha-se o uso e a prática da expressão QB, como regra a seguir, porque isso significa estudar para ter a nota 10, que é o valor mínimo para não reprovar, pelo que se recomenda mais ambição, mais estudo, mais aplicação, para obter notas elevadas, próximo do 20, de modo a poder escolher o curso que se deseja e, mais tarde, poder ter aspirações para encontrar o emprego ideal.

No futebol, também o seu uso envolve a assunção de riscos. Estar a ganhar por um gol de diferença, pode ser suficiente para ganhar, mas é arriscado porque o adversário pode empatar, talvez já próximo do fim do jogo e não haver tempo para dar

a volta ao resultado.

Na política, talvez a sua aplicação seja mais compreensível e desejável, porque significa não alinhar nos extremos, quer à direita quer à esquerda, mas seguindo caminhos de moderação, estar ao centro, de modo a conseguir um equilíbrio que trará, seguramente, mais desenvolvimento e mais justiça social.

Também nas relações humanas, a expressão deveria ter uma aplicação mais generalizada, sugerindo comportamentos equilibrados e relacionamentos mais justos e leais, sem extremismos que aprofundarão divergências que conduzirão a problemas, sempre mais difíceis de resolver e com custos e sacrifícios que poderiam ser evitados. Um novo ano é sempre tempo de reflexão e de ponderação, corrigindo o que nos parece estar errado, ou, talvez, menos certo, pois isso permitir-nos-á, quer em termos individuais, quer em termos coletivos, fazer o caminho para um mundo melhor. Votos de Feliz Ano Novo para todos.

Decorreu no passado dia 4 de fevereiro, em Oliveira do Bairro, a Convenção dos Autarcas Populares na qual estive presente em representação da concelhia de Pombal assim como o presidente da nossa juventude popular, Francisco Constantino; infelizmente os três autarcas que temos eleitos, no Carriço e em Vila Cã, não puderam ir.

É desejo da nossa equipa melhorar significativamente a representação autárquica do CDS-PP ao nível do nosso concelho nas próximas eleições a disputar em 2025, sendo para isso necessário muita aprendizagem, empenho e trabalho. Tempo para escutar diversos testemunhos de autarcas populares que enumeraram com mestria as bases de uma gestão autárquica competente.

Uma das peças fundamentais desta ação, em especial de um município, é o plano plurianual de investimentos (PPI), que deve refletir uma visão estratégica sobre aquilo que o executivo em funções pretende para o território que administra.

Os investimentos autárquicos devem privilegiar as infraestruturas básicas, saneamento, estradas, ruas, passeios, edifícios públicos, etc, e os investimentos estratégicos que possam ajudar a fixar população e que propiciem atividade económica e por isso ajudem na criação de riqueza. Analisando o PPI Pombalense, recentemente aprovado pelos órgãos autárquicos, podemos encontrar alguns bons exemplos, mas infelizmente conseguimos identificar muita despesa excessiva ou mesmo supérflua que é efetuada sob o desígnio do bem-estar social e da felicidade, a par da ausência de investimento em algumas áreas que deveriam ser prioritárias.

Neste artigo proponho-me analisar algumas das despesas relacionadas com a natureza e o setor primário, em duas das vertentes que constam neste documento.

POMBAL + VERDE

Os parques verdes são espaços que podem ser criados de raiz ou ser fruto da transformação de espaços naturais caso em que normalmente se visa a preservação de um determinado ecossistema. A educação ambiental, a promoção da atividade física ou simplesmente permitir à população ter um espaço de natureza para usufruir, são alguns

HIC ET NUNC



Telmo Lopes
Presidente da concelhia de Pombal do CDS-PP

BOM E MAU INVESTIMENTO

Investimento de Natureza - 2022/2023		Investimento de Natureza - 2023/2024		Investimento de Natureza - 2024/2025		Investimento de Natureza - 2025/2026		Investimento de Natureza - 2026/2027		Investimento de Natureza - 2027/2028		Investimento de Natureza - 2028/2029		Investimento de Natureza - 2029/2030	
Projeto	Valor	Projeto	Valor	Projeto	Valor	Projeto	Valor	Projeto	Valor	Projeto	Valor	Projeto	Valor	Projeto	Valor
1	100.000,00	2	150.000,00	3	200.000,00	4	250.000,00	5	300.000,00	6	350.000,00	7	400.000,00	8	450.000,00
9	500.000,00	10	550.000,00	11	600.000,00	12	650.000,00	13	700.000,00	14	750.000,00	15	800.000,00	16	850.000,00
17	900.000,00	18	950.000,00	19	1.000.000,00	20	1.050.000,00	21	1.100.000,00	22	1.150.000,00	23	1.200.000,00	24	1.250.000,00
25	1.300.000,00	26	1.350.000,00	27	1.400.000,00	28	1.450.000,00	29	1.500.000,00	30	1.550.000,00	31	1.600.000,00	32	1.650.000,00
33	1.700.000,00	34	1.750.000,00	35	1.800.000,00	36	1.850.000,00	37	1.900.000,00	38	1.950.000,00	39	2.000.000,00	40	2.050.000,00
41	2.100.000,00	42	2.150.000,00	43	2.200.000,00	44	2.250.000,00	45	2.300.000,00	46	2.350.000,00	47	2.400.000,00	48	2.450.000,00
49	2.500.000,00	50	2.550.000,00	51	2.600.000,00	52	2.650.000,00	53	2.700.000,00	54	2.750.000,00	55	2.800.000,00	56	2.850.000,00
57	2.900.000,00	58	2.950.000,00	59	3.000.000,00	60	3.050.000,00	61	3.100.000,00	62	3.150.000,00	63	3.200.000,00	64	3.250.000,00
65	3.300.000,00	66	3.350.000,00	67	3.400.000,00	68	3.450.000,00	69	3.500.000,00	70	3.550.000,00	71	3.600.000,00	72	3.650.000,00
73	3.700.000,00	74	3.750.000,00	75	3.800.000,00	76	3.850.000,00	77	3.900.000,00	78	3.950.000,00	79	4.000.000,00	80	4.050.000,00
81	4.100.000,00	82	4.150.000,00	83	4.200.000,00	84	4.250.000,00	85	4.300.000,00	86	4.350.000,00	87	4.400.000,00	88	4.450.000,00
89	4.500.000,00	90	4.550.000,00	91	4.600.000,00	92	4.650.000,00	93	4.700.000,00	94	4.750.000,00	95	4.800.000,00	96	4.850.000,00
97	4.900.000,00	98	4.950.000,00	99	5.000.000,00	100	5.050.000,00	101	5.100.000,00	102	5.150.000,00	103	5.200.000,00	104	5.250.000,00
105	5.300.000,00	106	5.350.000,00	107	5.400.000,00	108	5.450.000,00	109	5.500.000,00	110	5.550.000,00	111	5.600.000,00	112	5.650.000,00
113	5.700.000,00	114	5.750.000,00	115	5.800.000,00	116	5.850.000,00	117	5.900.000,00	118	5.950.000,00	119	6.000.000,00	120	6.050.000,00
121	6.100.000,00	122	6.150.000,00	123	6.200.000,00	124	6.250.000,00	125	6.300.000,00	126	6.350.000,00	127	6.400.000,00	128	6.450.000,00
129	6.500.000,00	130	6.550.000,00	131	6.600.000,00	132	6.650.000,00	133	6.700.000,00	134	6.750.000,00	135	6.800.000,00	136	6.850.000,00
137	6.900.000,00	138	6.950.000,00	139	7.000.000,00	140	7.050.000,00	141	7.100.000,00	142	7.150.000,00	143	7.200.000,00	144	7.250.000,00
145	7.300.000,00	146	7.350.000,00	147	7.400.000,00	148	7.450.000,00	149	7.500.000,00	150	7.550.000,00	151	7.600.000,00	152	7.650.000,00
153	7.700.000,00	154	7.750.000,00	155	7.800.000,00	156	7.850.000,00	157	7.900.000,00	158	7.950.000,00	159	8.000.000,00	160	8.050.000,00
161	8.100.000,00	162	8.150.000,00	163	8.200.000,00	164	8.250.000,00	165	8.300.000,00	166	8.350.000,00	167	8.400.000,00	168	8.450.000,00
169	8.500.000,00	170	8.550.000,00	171	8.600.000,00	172	8.650.000,00	173	8.700.000,00	174	8.750.000,00	175	8.800.000,00	176	8.850.000,00
177	8.900.000,00	178	8.950.000,00	179	9.000.000,00	180	9.050.000,00	181	9.100.000,00	182	9.150.000,00	183	9.200.000,00	184	9.250.000,00
185	9.300.000,00	186	9.350.000,00	187	9.400.000,00	188	9.450.000,00	189	9.500.000,00	190	9.550.000,00	191	9.600.000,00	192	9.650.000,00
193	9.700.000,00	194	9.750.000,00	195	9.800.000,00	196	9.850.000,00	197	9.900.000,00	198	9.950.000,00	199	10.000.000,00	200	10.050.000,00

dos objetivos destas zonas. O nosso município é um território predominantemente rural, no qual o convívio na e com a natureza é facilmente acessível para a maior parte da população. Existem já dezenas de parques de maior ou menor dimensão que em muitos casos estão mal preservados e cuja gestão e manutenção não se encontra delegada a nenhuma associação ou entidade local, mas sim sob alçada das autarquias, sobrecarregando as suas estruturas. A criação de parques verdes em quase todas as freguesias do concelho, com investimentos que se adivinham avultados tendo em conta as verbas já previstas, para além de desnecessária não permite alcançar

nenhum dos objetivos que os investimentos camarários devem preconizar, ajudando a confirmar a falta de preocupação pelos encargos futuros com a manutenção destes equipamentos. Nas despesas orçamentadas, ver quadro em anexo, destaque para a verba de 1.900.000€ para a aquisição de terrenos para os parques durante o ano de 2023 sem financiamento ainda definido, para os 2.520.000€ previstos para a ampliação do parque do Vale da Sobreira e para os 600.000€ a ser gastos no parque verde do Lourical, valores que mesmo que venham a ser financiados por fundos europeus demonstram uma estratégia errada e contrária

aos interesses dos Pombalenses.

FLORESTA, AGRICULTURA E PASTORÍCIA

Uma das palavras em destaque no documento elaborado pelo executivo é “floresta”, sendo realçada a sua importância para o concelho e mencionados alguns programas que se pretende iniciar ou continuar. No entanto, após uma visão atenta dos valores orçamentados, conseguimos afirmar que esta prioridade é apenas teórica sem reflexo prático e sem uma estratégia definida. Não perca na próxima edição do Pombal Jornal, a análise detalhada desta área e a respetiva conclusão.

Aluna do Colégio João de Barros

Miriam Pereira Leal toma posse como Jovem Autarca de Pombal

Miriam Pereira Leal, aluna do curso de ciências e tecnologias do Colégio João de Barros, em Meirinhas, toma posse como Jovem Autarca de Pombal, esta sexta-feira, dia 10, numa cerimónia no Café Concerto, presidida pelo presidente da Câmara Municipal, Pedro Pimpão, e com início às 17h30.

O programa Jovem Autarca, promovido pelo Município de Pombal pelo segundo ano, “pretende motivar e desenvolver nos jovens competências para o exercício de uma cidadania activa e responsável, valorizando a sua participação informada na defesa dos seus direitos e na assunção dos seus deveres enquanto cidadãos”, explica a autarca numa nota enviada à imprensa.

Recorde-se que Miriam Leal foi eleita com 419 votos, enquanto Inês Santos e Manuel Moderno, alunos da Escola Secundária da



• Miriam Leal quer ouvir as propostas dos jovens para o desenvolvimento do concelho

Guia e do Instituto D. João V (Louriçal), respectivamente, foram eleitos vereadores. Os restantes candidatos - Beatriz Silva, Ivo Jorge, Dinis Marques, Telmo Silva e Diogo Rebola - constituem a Assembleia de Jovens Au-

tarcas.

Sob o lema “E o futuro? Construámos juntos?”, a candidatura de Miriam Leal prevê três objectivos para o seu mandato. A primeira proposta consiste na organização de uma semana

desportiva, durante a qual serão realizados torneios de diversas modalidades, visando sensibilizar para o combate ao sedentarismo. A segunda proposta prevê a criação de uma caixa de sugestões, através de uma plataforma online, para que “os jovens possam colocar as suas dúvidas e enviar comentários e opiniões sobre o que está a ser feito, ou possa vir a ser feito, no concelho”.

Miriam Leal propõe, ainda, a organização de uma Feira de Futuro, com o objectivo de “informar os jovens e esclarecer dúvidas, acerca das opções disponíveis à saída da escolaridade obrigatória”, como a prossecução de estudos no ensino superior.

A Jovem Autarca, que sucede a Sara Gaspar, pretende “dar a devida atenção” às propostas dos jovens, no sentido de “incluir todos os que querem dar o seu contributo para o desenvolvimento do concelho de Pombal”.

Domingo, 12 de Fevereiro

Associação Pik-Nik inaugura obras na sede



A Associação PIK NIK, na freguesia do Louriçal, inaugura este domingo, dia 12,

as obras de requalificação da escola primária de Casais do Porto, onde a colectividade tem a sua sede.

O programa inclui, ainda, um almoço e tarde de convívio, animada pelo teclista Renato Mendes. Os interessados em participar deverão fazer a reserva pelos telefones 966 946 459 ou 965 232 008. As inscrições têm um custo de 10 euros para os sócios e 12,50 euros para os não sócios.

Dias 18 e 19, evento gastronómico

“Sabores da nossa terra” na Charneca da Redinha

A Associação Recreativa, Desportiva e Cultural da Charneca da Redinha promove, no fim-de-semana do Carnaval, nos dias 18 e 19, os “Sabores da nossa terra”. O evento gastronómico decorre no sábado, ao jantar, a partir das 19h00, e no do-

mingo, ao almoço, a partir das 12h00. A ementa inclui sopa de legumes, sopa de carneiro e tortulho, vitela, bacalhau com batatas a murro e sobremesas diversas. As reservas podem ser feitas pelos telefones 914 743 812 ou 910 358 690.

Um compromisso com o futuro.

O Futuro precisa de compromissos.

E é por isso que estamos empenhados em ser um agente de transformação e de prosperidade na promoção da sustentabilidade.

Promovemos o desenvolvimento sustentável das comunidades locais e apoiamos os nossos Clientes a reduzirem os seus impactos ambientais e sociais negativos e a identificarem novas oportunidades de negócio mais verdes, mais circulares e mais respeitadoras da dignidade humana.

Contamos com as comunidades, com as famílias, com as empresas e consigo para contribuir de forma positiva para a sustentabilidade do nosso Planeta.

Contribuímos desta forma para:

- ▶ a preservação dos ecossistemas;
- ▶ a promoção de uma economia mais circular;
- ▶ a redução dos impactos das alterações climáticas;
- ▶ o combate às desigualdades sociais e à desertificação do interior.

Espectáculo solidário da FAP é dia 19, no Teatro-Cine

Filarmónica leva o público até Veneza em concerto a favor da APRAP

O espírito de Veneza vai ‘invadir’ o Teatro-Cine de Pombal no domingo de Carnaval. O tradicional concerto da Filarmónica Artística Pombalense (FAP), agendado para dia 19, às 16h30, conta com um programa de excelência que conduz o público numa “viagem musical, cheia de mistérios e descobertas pelos canais e monumentos da maravilhosa cidade de Veneza”, como descreve a instituição. A FAP desafia os presentes a deixarem-se “embalar pelas belas e excêntricas melodias dos

melhores compositores de todos os tempos”, proporcionando “sensações mágicas”.

Para além de usufruir de um programa que conta, ainda, com a participação da Academia de Dança da FAP, do Grupo de Dança Oosfera e da Tuna da Universidade Sénior de Pombal, o público vai poder associar-se a uma causa nobre, já que as entradas, com um custo de cinco euros, revertem a favor da Associação de Pensionistas, Reformados e Aposentados de Pombal.

Louriçal

Animação de Carnaval ajuda bombeiros

No Louriçal, o Carnaval é também sinónimo de solidariedade. No dia 17, sexta-feira, a 4ª Companhia dos Bombeiros Voluntários de Pombal organiza um baile, a partir das 20h00, cujas

receitas revertem a favor dos soldados da paz.

A entrada custa 10 euros e inclui sandes de porco no espeto, uma bebida e sopa. A animação é assegurada pela banda Big Jovem.

18 de Fevereiro

Baile na Silveirinha Grande e Claras

A Associação Cultural, Recreativa e de Melhoramentos da Silveirinha Grande e Claras (freguesia do Carriço) é a anfitriã do baile de Carnaval marcado para o dia 18 de Feve-

reiro (sábado), a partir das 22h00. A animação musical vai ser feita ao som de Big Jovem. A organização tem prémios para as máscaras mais originais, individuais ou grupos.

JANTAR DE CARNAVAL
SÁBADO GORDO
18 Fevereiro 2023

Inscrições até dia 17/02/2023 – 12 Máscaras

20:00 - COZIDO À PORTUGUESA

22:30 - BAILE

ANIMAÇÃO MUSICAL A CARGO DE:
EMILIANO MUSIC

ASSOCIAÇÃO DA MOITA DO BOI



Ruas da cidade vão receber mais de 1.000 crianças das escolas do concelho

“Os Oceanos” inspiram folia carnavalesca

No próximo dia 17, sexta-feira, a partir das 10h00, 1130 crianças e 169 adultos desfilam pelas principais artérias da cidade. Este ano, “Os Oceanos” dão o mote ao Carnaval, em sintonia com a nova Estratégia Nacional para o Mar 2021-2030, e inspiram a criatividade dos 17 estabelecimentos de ensino que se associam ao evento, organizado pelo Município de Pombal.

O objectivo do tema, segundo a autarquia, é “sensibilizar para a importância dos recursos do oceano, para uma protecção efectiva do ambiente marinho e das boas práticas inerentes”. Pretende-se, desta forma, sensibilizar os mais jovens “para a importância da alteração de comportamentos e de um estilo de vida mais sustentável”, através da promoção de uma “ligação emocional ao oceano e às espécies marinhas” e que contribua “positivamente para a criação de uma geração azul”.

Os participantes concen-

tram-se junto à Biblioteca Municipal de Pombal, percorrendo depois o centro histórico e a Avenida Heróis do Ultramar até à Escola Conde Castelo Melhor. O regresso faz-se pela mesma avenida, agora em direcção ao Jardim do Cardal, onde termina o desfile.

Este ano, juntam-se ao curso carnavalesco alunos da EB Carriço e Jardim-de-Infância de Carriço, pertencentes ao Agrupamento de Escolas da Guia; os alunos da EB de Barrocal, Centro Escolar de Pombal, EB de Vicente e EB Conde Castelo Melhor, integra-

dos no Agrupamento de Escolas de Pombal; e ainda os alunos do Centro Escolar da Fonte Nova, EB Casarinho, EB Escoural, EB Travasso, EB Gualdim Pais e EB de Santiago de Litém, do Agrupamento de Escolas Gualdim Pais. A estes estabelecimentos de ensino públicos juntam-se o Jardim Escola Primeiro Degrau, o Externato A Falinha, O Sobreirinho, a APEPI e a CER-CIPOM.

No mesmo dia, mas a partir das 14h30, o Município de Pombal, através da Unidade de Desenvolvimento Social, promove um Baile

Carnaval Sénior, com entrada livre, no Pavilhão das Actividades Económicas (zona desportiva), destinado a toda a comunidade sénior do concelho. “Através da música e da dança pretende-se fomentar os festejos de Carnaval e o convívio entre os utentes das diferentes Instituições Particulares de Solidariedade Social e entidades privadas com fins lucrativos com resposta social para pessoas idosas”, refere o município, mas também entre a restante população sénior em geral que queira associar-se a esta iniciativa.

Bailes e desfiles assinalam Carnaval

Folia sai à rua um pouco por todo o concelho

Com o fim da pandemia, as colectividades e instituições do concelho abrem as portas à animação de Carnaval. Em Abiul, a tradição volta a cumprir-se e o curso carnavalesco sai à rua a partir das 15h00 do dia 19 (domingo), com os foliões a concentrarem-se junto ao Lar Otília Lourenço. Na noite anterior, dia 18, é tempo de dar um pezinho de dança no Baile de Carnaval que a Junta de Freguesia e a Associação SicóTrilhos organizam, a partir das 22h00, no edifício junto à Praça de Touros. A animação vai estar por conta de John Mitchell, as entradas são gratuitas e há prémios para o maior grupo e melhor



• Em Abiul, a tradição volta a cumprir-se e o curso carnavalesco sai à rua a partir das 15h00 do dia 19 (domingo).

mascarado.

Já na Associação da Rinha de Baixo (AREC), o Carnaval celebra-se à mesa, com um almoço, a par-

tir das 12h30, e que tem como prato principal cozido à portuguesa. Os participantes são desafiados a irem mascarados. O mes-

mo acontece na Associação da Moita do Boi, onde no dia 18 há jantar, com cozido à portuguesa, e baile com Emiliano Music.

Valor financiado pelo Fundo Ambiental

Mais de 310 mil euros para recuperar danos dos incêndios em Abiul

O Município de Pombal assinou, recentemente, um contracto-programa com o Fundo Ambiental e o Instituto de Conservação da Natureza e das Florestas (ICNF), tendo em vista a execução das acções de estabilização de emergência decorrentes dos danos causados pelos incêndios rurais de Julho do ano passado, que assolaram a freguesia de Abiul. A cerimónia de assinatura do referido contracto decorreu em Murça, no distrito de Vila Real, no dia 1 deste mês, e foi presidida pelo Secretário de Estado da Conservação da Natureza e Florestas, João Paulo Catarino. O Município de Pombal esteve representado pela sua vice-presidente, Isabel Marto.

O contrato, que tem vigên-

cia até 31 de dezembro de 2023, contempla a atribuição de um apoio financeiro de 310.265,92 euros à autarquia pombalense, financiado integralmente pelo Fundo Ambiental. As acções a executar irão incidir na recuperação de troços de rede primária e secções da rede secundária de faixas de gestão de combustível; substituição de sinalização danificada de caça e pesca; recuperação e tratamento de rede viária; aquisição ou corte e processamento de resíduos orgânicos/florestais e instalação de barreiras de resíduos florestais, troncos e outros; obras de correção torrencial de pequena dimensão; instalação de abrigos e comedouros para a fauna selvagem; e contro-

lo de espécies invasoras lenhosas.

Na cerimónia, o secretário de Estado da Conservação da Natureza e Florestas disse que já foram assinados contractos-programa que rondam os 16 milhões de euros, maioritariamente com municípios, para acções de mitigação dos danos dos incêndios de 2022, especificando que a verba inclui acções de estabilização de emergência por parte do ICNF e da Agência Portuguesa do Ambiente. Concretamente em Murça, os contractos assinados entre o ICNF e 21 municípios do Norte e Centro do país, totalizam perto de 6,9 milhões de euros. Uma fatia desse montante virá para Pombal, sendo que entre os

restantes concelhos contemplados, contam-se Ansião, Alvaiázere, Leiria e Ourém. Este apoio é financiado a 100% pelo Fundo Ambiental e os prazos de execução são de cerca de um ano. De fora ficou a área ardida dentro do Parque Natural da Serra da Estrela, uma vez que já foi objeto de anteriores contractos-programa, assinados em Outubro.

João Paulo Catarino especificou que a verba contratualizada vai ser aplicada em acções de estabilização de emergência, designadamente o corte da madeira ardida junto às linhas de água e à rede viária, e ainda acções de estabilização de emergência para evitar derrocadas e evitar escorrimientos superficiais pós


-incêndio. Pretende-se também, acrescentou, preparar estas áreas ardidas para a regeneração natural e para outras intervenções, como arborizações, salientando que o Estado tem ao dispor dos municípios e dos proprietários um conjunto de instrumentos financeiros. "Podem as câmaras municipais juntamente com o ICNF promover áreas integradas de gestão da paisagem, onde serão financiadas a 100% todas as intervenções subsequentes e, obviamente, depois com o apoio a 20 anos ao proprietário para manter essas áreas arborizadas. São esses apoios que estamos a divulgar um pouco pelo país todo, mas acima de tudo nestes territórios", afirmou o governante.

Vai cantar-se o fado no Mogadouro de Baixo

O salão da capela de Mogadouro de Baixo (no limite dos concelhos de Pombal e Ansião) vai receber, no dia 18 de Março (sábado), a partir das 19h30, uma noite de fados com jantar incluído. Participam neste espectáculo os músicos Sílvia Girão, Vítor Morgado, Susana Apóstolo e Castela Parreira. As reservas podem ser feitas pelos telefones 962 983 977 ou 914 046 701.

Redinha recria invasões francesas

Estão de volta as invasões francesas à freguesia da Redinha, agendadas para o dia 11 e 12 Março. Pela primeira vez, alargadas a dois dias.



SEMANA DA PROTEÇÃO CIVIL

26 DE FEVEREIRO

10h00 - 18h00 Exposição de Meios no Pavilhão das Atividades Económicas

15h00 Simulacro de acidente rodoviário no Largo do Cardal

16h30 Simulacro de Salvamento em Grande Ângulo no Rio Arunca

27 DE FEVEREIRO

09h00 - 16h00 Exposição de Meios no Pavilhão das Atividades Económicas direcionada para as Escolas

16h00 Simulacro Aldeia do Vale (Aldeia Segura, Pessoas Seguras)

28 DE FEVEREIRO

10h00 - 17h00 Ações de Sensibilização

01 DE MARÇO

09h30 Sessão Solene de Comemoração do dia da Proteção Civil

Teatro-Cine de Pombal

04 DE MARÇO

09h00 - 17h00 Ação de Formação a elementos das Brigadas de Voluntários/ULPC das Juntas de Freguesia

05 DE MARÇO

15h00 Simulacro Aldeia dos Redondos (Aldeia Segura, Pessoas Seguras)

10 DE MARÇO

Organização: Ordem dos Psicólogos Deleg. Regional do Centro

18h00 - 21h00 Workshop de "Primeiros Socorros Psicológicos" exclusivo para membros efetivos e psicólogos júnior

11 DE MARÇO

Organização: Ordem dos Psicólogos Deleg. Regional do Centro

9h30 - 18h00 II Seminário: Intervenção em Crise, Catástrofe e Emergência

Teatro-Cine de Pombal

Exposição de Meios • Simulacros Temáticos

Ações de Sensibilização • Atividades Escolares

Ações de Formação • Seminário

POMBAL

26 FEV. A 11 MAR.' 23



A pombalense deu nas vistas no programa “The Voice” e nunca mais parou

Single de estreia de Joana Oliveira faz sucesso nas rádios nacionais

Joana Oliveira está a dar os “primeiros passos” de um sonho. Depois de ter dado nas vistas no programa The Voice, em 2019, a jovem pombalense lançou, no final de 2022, o single de estreia. “Juro” chegou às rádios nacionais e faz parte da banda sonora da novela “Sangue Oculto”.

Nuno Tomaz Oliveira

Joana Oliveira é mais uma pombalense que começa a dar cartas no mundo da música. Depois de ter mostrado ao país o seu talento em programas de televisão, lançou em Setembro do ano passado o seu primeiro single. “Juro” faz parte da banda sonora de uma telenovela e tem rodado nas playlists de várias rádios nacionais.

O trajecto musical mais a sério de Joana Oliveira iniciou-se no concurso Crianças ao Palco, promovido pela Junta de Freguesia de Pombal. Tinha nove anos quando concorreu e venceu. Antes, lembra-se de se divertir a cantar em festas e karaokes no trabalho do pai.

A vitória no Crianças ao Palco fez-lhe pensar que o seu futuro poderia passar pela música. “Foi um momento especial na minha vida, pois apesar de ser muito nova, pude experienciar um pouco do meu grande sonho e sentir que talvez não estivesse tão longe de o concretizar”, afirma.

Ingressou no ensino articulado e começou a estudar voz e piano no Conservatório

de Música David Sousa. Deu nas vistas na televisão, pela primeira vez, no programa “Pequenos Gigantes”, da TVI, em 2015, e dois anos depois alcançou o segundo lugar, no seu escalão, no Festival Internacional de Seia.

Mas foi em 2019 que a sua vida mudou. Participou no The Voice, na RTP, e nas provas cegas conseguiu virar todas as cadeiras dos mentores, apesar de ser a mais jovem concorrente dessa edição. Na altura escolheu Diogo Piçarra como seu mentor e parece que não se arrepende, pois ainda hoje afirma que o algarvio é “o cantor que mais me inspira”. Isto apesar de, em casa, ouvir mais Carolina Deslandes ou The Weeknd. Diz que o The Voice foi a sua “rampa de lançamento” e, logo após o programa, assinou um contrato com a Universal Music Portugal, que há poucos meses lançou o seu primeiro single.

O tema “Juro” é uma balada composta por si, em conjunto com um colectivo formado por Duarte Carvalho, Emanuel Oliveira, Carlota Lopes, Pedro Gonçalves e Umbelino, sendo a pro-

dução assegurada pela dupla No Maka. Joana Oliveira descreve-o “como uma carta de amor, onde são expostos sentimentos bonitos”.

A jovem, de 18 anos, confessa que não esperava ouvir a sua voz nas rádios nacionais logo no seu primeiro single, “mas posso dizer com confiança que é um sentimento de missão cumprida e de força para o futuro”.

O facto da canção ter sido escolhida para a banda sonora da novela “Sangue Oculto” foi muito importante e o feedback que tem recebido tem sido positivo, o que a deixa bastante satisfeita. “Gosto sempre de ter os pés bem assentes na terra e talvez seja por isso que me vim a surpreender com as oportunidades que têm surgido devido às boas reações do público”, revela Joana Oliveira, acrescentando sentir-se uma sortuda por perceber que o seu maior sonho se está a concretizar.

O futuro adivinha-se risonho para a jovem pombalense, que sabe que nada ainda está conquistado e que tem de continuar a trabalhar. A família sempre foi o seu maior apoio, pois

“desde pequenina cantava para eles e sentia a satisfação que lhes proporcionava”. Joana diz que foi graças à mãe que “pude ter uma maior percepção musical, pois ela sempre explorou vários estilos musicais e fez-me aprender mais sobre uma maior variedade musical”.

Pouco a pouco, a agenda de concertos começa a compor-se e, por certo, vamos ouvi-la por aí nos próximos tempos. Joana Oliveira diz querer explorar um estilo musical contemporâneo, “que evoque emoções nas pessoas”.

Quer viver da música e é para isso que vai continuar a trabalhar, mas espera ingressar, no próximo ano lectivo, no curso de Música Digital, “para aprofundar conhecimentos”, enquanto se dedica a criar novas músicas e projectos. “Sinto que estou a dar os primeiros passos deste sonho, não quero ficar por aqui e estou confiante de que o melhor ainda está por vir”, revela com confiança. E nós acreditamos que, em breve, vamos ouvir mais canções da Joana e vamos também ouvir falar muito dela.

Moita do Boi é a próxima a receber o evento

Torneira e Serrião é anfitriã dos Serões Culturais

O principal evento cultural da freguesia do Louriçal está de regresso este sábado, dia 11. Depois de o Centro Cultural, Desportivo e Recreativo das Matas e Cipreste ter dado o tiro de partida para esta 11ª edição, a 28 de Janeiro, é a vez de os Serões Culturais prosseguirem na Associação da Torneira e Serrião. No próximo sábado, a partir das 21h00, a colectividade recebe, em casa, a associação do Outeiro do Lou-

riçal para uma noite onde o teatro, a música e a dança voltam a ser os principais ingredientes. A animação musical e artística será feita pelo grupo Big's School.

No sábado seguinte, a 25 de Fevereiro, é a vez de a Associação da Moita do Boi ser a anfitriã do evento, tendo como convidada a colectividade dos Fritos. As actuações serão complementadas com a actuação do Rancho Folclórico e Etnográfico do Louriçal.

Concerto é este sábado, no Teatro-Cine

Banda nascida no seio da Associação de Paralisia Cerebral de Coimbra dá música em Pombal

Os 5ª Punkada actuam este sábado, dia 11, no Teatro-Cine de Pombal, a partir das 21h30. Os 5ª Punkada são uma banda que, recorrendo a instrumentos convencionais e outros adaptados, compõe e interpreta temas originais, tendo como ambição gravar um disco ou fazer uma digressão. De realçar que dois dos elementos da banda são pessoas com deficiência mental e outras duas com paralisia cerebral - um grupo de desordenos no desenvolvimento do controlo motor e da

postura, que podem originar uma incapacidade motora grave -, sendo que o grupo nasceu no seio da Associação de Paralisia Cerebral de Coimbra.

A banda foi fundada em 1994 e actualmente é composta Fátima Pinho (teclas), Fausto Sousa (voz e soundbeam), Jorge Maleiro (guitarra / voz), Miguel Duarte (bateria) e Paulo Jacob (guitarra / voz). Para informações adicionais e bilheteira aceder através do link: <https://cultura.cm-pombal.pt/event/5a-punkada/>

Início previsto em Abril

Quer aprender a tocar concertina?

A Associação Concertinas do Marquês tem abertas as inscrições para o I Curso de Iniciação ao Acordeão Diatónico, vulgarmente conhecido por concertina. As aulas são assistidas por professor de música e podem ser frequentadas por alunos de qualquer idade. Funcionam em três módulos, cada um deles com 10 aulas.

A formação, a decorrer na Rua de Ansião, nº61, na cidade de Pombal, tem início previsto para Abril (limite mínimo de oito inscrições), sendo o preço por módulo de 30 euros. As inscrições podem ser feitas por email (sebastmello@gmail.com) ou pelos telefones 914 801 757 ou 932 307 033. O horário previsto é às sextas-feiras, das 19h15 às 20h15.

Freguesia quer criar parque de estacionamento e requalificar ecopontos

Vila Cã vai melhorar cruzamento junto ao IC8

A Junta de Vila Cã pretende requalificar a entrada na freguesia, junto ao IC8. Para isso, está a negociar a aquisição de um terreno, onde será construída uma ilha de ecopontos e um pequeno parque de estacionamento.

Trata-se de “um projecto simples” que visa requalificar aquela entrada para Vila Cã, que está desqualificada e “dá uma imagem terrível da nossa freguesia”, contou o presidente da Junta, adiantando que “está em curso a negociação do terreno”.

“Estamos a falar de uma área bastante generosa, que começa junto ao IC8 e vai até ao início da descida, em paralelo com a estrada” de acesso a Vila Cã, explicou Rogério Santos, adiantando que o objectivo é “construir ali algumas valências, nomeadamente um pequeno parque de estacionamento e requalificar o ecoponto” que já existe naquele local.

PÓLO INDUSTRIAL EM CONJUNTO COM ABIUL

Paralelamente, “está em preparação um pólo industrial em conjunto com Abiul, que será construído todo na freguesia de Abiul,

por uma questão de interioridade”, revelou o presidente da Junta, recordando que a freguesia vizinha beneficia de outros incentivos fiscais por ser de baixa densidade.

No entanto, “o local estipulado serve tanto Abiul como Vila Cã, porque confina com uma estrada que liga as sedes de freguesia de Abiul e Vila Cã”, esclareceu Rogério Santos.

“Neste momento, a nossa ambição é ter uma resposta em Abiul e Vila Cã para fixar empresas”, pelo que “as duas freguesias estão juntas neste desígnio” de “criar a Zona Industrial de Sicó”, adiantou o presidente da autarquia, revelando que “já delimitámos uma área” para criar esta zona industrial e “estamos a identificar os proprietários dos terrenos”. Mas antes de avançar com o projecto, ainda “falta alterar esta área em PDM para zona de actividades económicas”.

Pedro Pimpão destacou ainda as mais-valias daquela localização que “vai competir com Ansião, Castanheira de Pera e Figueiró dos Vinhos nos incentivos fiscais” e “nessa competição saímos a ganhar porque es-

tamos mais perto das linhas ferroviárias e das auto-estradas”.

VILA CÃ PODE VIR A TER MULTIBANCO A CURTO PRAZO

“A Caixa de Crédito Agrícola já assumiu o compromisso para instalar um multibanco na sede de freguesia” de Vila Cã. O anúncio foi feito pelo presidente da Câmara Municipal de Pombal, durante a visita à freguesia, que aconteceu no passado

dia 3 de Fevereiro.

“Adquirimos o imóvel junto ao Largo do Freixo”, que era propriedade da Caixa de Crédito Agrícola, porque “entendemos estratégico para a requalificação do Largo do Freixo”, disse Pedro Pimpão, revelando que no decorrer das negociações “exigimos ao Crédito Agrícola que colocasse um multibanco na sede de freguesia”, que é “uma necessidade”.

Portanto, “a Caixa de Crédito Agrícola já assumiu o compromisso, mas ainda



vai demorar o seu tempo, pelo que vamos continuar a insistir para que seja uma realidade”.

A ideia é “adaptar uma estrutura junto ao coreto para instalar o multibanco”, adiantou o autarca.

Com apoio de 2.250 euros

Associação de Artesãos investe em tendas de montagem rápida

A Associação de Artesãos de Pombal (ADAP) vai adquirir 10 tendas de montagem rápida para participar em feiras e outros eventos.

Este investimento será apoiado pela Câmara Municipal de Pombal, que na

sua reunião de 2 de Fevereiro deliberou atribuir 2.250 euros à ADAP para comparticipar a aquisição destas 10 tendas de montagem rápida, com a dimensão de três metros por três metros.

No valor de 1.000 euros

SicóTrilhos recebe apoio para Trail Manuelino

A Associação SicóTrilhos vai receber um apoio municipal no valor de mil euros para minimizar as despesas com a organização da 2ª edição do Trail Ma-

nuelino.

A atribuição deste montante foi aprovada na última reunião de Câmara Municipal de Pombal, realizada a 2 de Fevereiro.

DAMOS + VALOR A QUEM MUDA

PARA O TOYOTA C-HR HYBRID COMFORT



+2.000€

ALÉM DO VALOR DE RETOMA



Os tempos são de mudança. E para a Toyota, mudar é acrescentar valor ao futuro. Por isso, sabemos dar valor a quem muda. Agora até damos mais, se mudar para o Toyota C-HR Hybrid Comfort. São mais 2.000€ a somar ao valor da retoma do seu carro atual, até 28 de fevereiro. E mais atitude, estilo e inovação a acrescentar na estrada.

Descubra quanto vale mudar o seu carro em toyota.pt

ARUNCAUTO AUTOMÓVEIS, S.A.

Pombal (Flandres – Pombal) • T: 236 200 900*

Leiria (Alto do Vieiro – Leiria) • T: 244 817 610*

E: comercial@aruncauto.com

*Custo de chamada para rede fixa nacional

Campanha de valorização adicional da retoma válida até 28 de fevereiro e limitada ao Toyota C-HR Hybrid Comfort. Consumo combinado (l/100 km): 4,9 a 5,3 • Emissões de CO₂ (g/km): 110 a 120.

Dia dos Namorados celebra-se a 14 de Fevereiro, mas nem tudo é romantismo

Amor e violência: duas realidades que se confundem nas relações abusivas

A 14 de Fevereiro, celebra-se o amor, mas a data é também pretexto para olhar para outra realidade, longe do romantismo em que está envolta. A violência no namoro existe, justificada, muitas vezes, sob a capa de uma normalidade que interpreta comportamentos reprováveis, associados ao ciúme, como uma manifestação de amor.

Poderá uma relação saudável conviver com gritos, insultos, ameaças, humilhações, empurrões ou pontapés? É legítimo proibir o namorado ou namorada de se vestir como gosta, de falar com os amigos ou permitir-lhe mexer no telemóvel?

O amor tóxico, alicerçado na inocência da juventude, da vulnerabilidade e inexperiência - e de que as novas tecnologias são aliadas de peso, esconde uma realidade a que pais, escolas e comunidade em geral devem estar atentos. E o número de queixas fala por si: 2.200 no ano passado. Para saber como identificar e agir, falámos com a coordenadora do Gabinete de Apoio às Vítimas de Violência “Quebrar o Silêncio”.

A Violência no Namoro é crime e punível com pena de prisão. Quem é o diz é a lei que, desde 2013, passou a tipificar a violência no namoro na alínea b) do nº1 do artigo 152º do Código Penal Português, no âmbito do crime de Violência Doméstica. Mas ainda que as medidas dissuasoras desta prática tenham aumentado, a verdade é que os números continuam a ser preocupantes e a motivar iniciativas de prevenção e sensibilização junto de potenciais vítimas e agressores.

Atenta a esta realidade, e à semelhança de anos anteriores, a APEPI (Associação de Pais e Educadores para a Infância), através do Gabinete de Apoio às Vítimas de Violência “Quebrar o Silêncio”, vai dinamizar, ao longo do mês de Fevereiro, um conjunto de acções nas escolas do concelho com o objectivo de “alertar e dar visibilidade à problemática da violência no namoro” e, ao mesmo tempo, acautelar “as possíveis consequências, nomeadamente a prevalência da violência doméstica na vida adulta”, refere Sandrina Mota, coordenadora daquele gabinete.

Apesar do trabalho realizado no campo da prevenção, os dados da Polícia de Segurança Pública estão longe de ser animadores. Só em 2022, a violência no namoro motivou mais de 2.200 queixas à PSP, número este que tem vindo a aumentar.

E tal como acontece nas relações abusivas entre adultos, também aqui as vítimas são maioritariamente do sexo feminino, esclarece o Gabinete de Apoio às Vítimas de Violência, com a média de idades a situar-se predominantemente “entre os 15 anos”, reportando-se ao Estudo Nacional sobre Violência no Namoro 2020 da UMAR - União de Mulheres Alternativa e Resposta.

Mas ainda que o sexo feminino seja o elo mais fraco, a verdade é que há também “uma grande percentagem de vítimas o sexo masculino”, ainda que a forma de exercer a violência os distinga. “Usualmente, as raparigas recorrem mais à violência verbal e psicológica e os rapazes fazem-se valer da violência física, para ferir ou magoar a vítima”, explica Sandrina Mota.

Violência psicológica é a mais frequente

E que tipo de violência é o mais frequente nas relações abusivas? Sandrina Mota diz que, neste campo, prevalece a violência psicológica ou emocional, assumindo comportamentos que incluem insultos ou difamação, gritos ou ameaças, mas também situações em que o agressor impede “os contactos e saídas com amigos ou amigas” e “por vezes familiares”. A violência manifesta-se também na “visualização abusiva do telemóvel, chegando a danificar intencionalmente o mesmo”.

A coordenadora do Gabinete de Apoio às Vítimas de Violência “Quebrar o Silêncio” não tem dúvidas de que “as redes sociais tornaram-se um veículo facilitador de controlo, intimidação e coacção”, e aponta a prática recorrente de publicação de nudes do parceiro ou parceira como “forma de coacção”. Aliás, “as novas tecnologias têm sido aliadas e um incentivo das atitudes violentas nos

relacionamentos dos jovens, seja em relações longas ou momentâneas, reproduzindo padrões cada vez mais violentos e subtis”, nota Sandrina Mota.

A violência psicológica ou emocional é igualmente preocupante quando há perseguição à vítima. O chamado *stalking* é, nas palavras daquela responsável, “uma prática usual nas relações de namoro violentas” e pode manifestar-se de várias formas. Neste tipo de violência, o agressor faz “contactos repetidos e indesejados”, através de “telefonemas, mensagens, e-mails, cartas ou bilhetes”, tal como pode “aparecer constantemente nos locais frequentados pelo parceiro ou parceira”. O quadro de *stalking* (ou perseguição) está também presente quando o agressor procura “obter informações através dos pertences que encontra na mochila, nos bolsos” da vítima ou, simplesmente, questiona os amigos ou amigas comuns, explica Sandrina Mota. Há ainda *stalking* quando o agressor se apodera dos objectos pessoais do namorado ou namorada, “para conhecer em detalhe” os seus percursos diários; quando envia presentes não indesejados; cria sites ou blogues sobre o parceiro ou parceira e o vigia permanentemente.

Ciúme: uma expressão de (falso) amor

A maior parte dos jovens que

sofreram agressão no namoro não apresenta queixa contra os companheiros porque considera que o acto de violência se justifica pelos ciúmes. “É habitual considerar-se que o ciúme é uma expressão de amor”, explica Sandrina Mota. Isto porque “existe ainda muito romantismo e permissividade associados às ‘cenas de ciúmes’”, o que acaba por fazer com que sejam “frequentemente minimizadas e desvalorizadas”, adverte a assistente social. São “consideradas como manifestações normais de amor incondicional”.

A oscilação comportamental do agressor constitui, por isso, “um dos factores que mais dificultam a ruptura por parte da vítima, fazendo acreditar que existe amor na relação e, sobretudo, a possibilidade de mudança do agressor”, nota a mesma técnica.

E é isso que explica que a violência não seja “uma constante na relação”, mas ocorra “ocasionalmente”, sendo que, “após o episódio de violência, existe a chamada fase de ‘lua-de-mel’”. Nesta altura, o agressor “procura desculpabilizar-se, oferecendo presentes e prometendo que as atitudes violentas não voltarão a acontecer”.

Papel da escola e dos pais

E como podem as escolas intervir em situações de violência no namoro? “A comunidade escolar encontra-se numa posição privilegiada relativamente à pro-

Os sinais que indiciam tratar-se de viol

“A violência no namoro abrange situações no âmbito de uma relação afectiva em que as pessoas que se relacionam serem de uma problemática esta que “apresenta uma série de sinais para controlar ou exercer poder psicológico, económico e/ou sexual sobre a vítima”. A violência doméstica é exclusiva do âmbito da violência no namoro, começando na adolescência ou juventude, tornando-se “um pesadelo, quando tomam conta da relação”. Por norma, a violência assume formas mais discretas, mas as mais violentas vão-se tornando mais graves, tornando-se uma problemática transversal aos jovens. Uma pessoa pode ser vítima de violência doméstica, independentemente da sua religião, nível educacional ou económico”, explica Sandrina Mota.

tecção das crianças e jovens” e, nessa medida, “deve identificar as situações de risco, ter uma atitude adequada e promover relações saudáveis entre os alunos”, frisa a coordenadora do gabinete. Para Sandrina Mota, “a intervenção na escola e as acções de prevenção podem reduzir o risco e aumentar os factores de protecção das crianças e jovens”, facto que tem levado o Gabinete de Apoio às Vítimas de Violência “Quebrar o Silêncio” a dinamizar “acções de sensibilização, nos diferentes graus de escolaridade, nos vários estabelecimentos de ensino do conce-



• Equipa do Gabinete de Apoio às Vítimas de Violência “Quebrar o Silêncio”: Carolina Silva (assistente social), Sandrina Mota (coordenadora) e Daniella Gonçalves (psicóloga)

ência

uações ou actos de violência praticados de intimidade, independentemente das do mesmo sexo ou de sexo diferente”, um padrão de comportamentos utiliza-er sobre outra, através da violência (física, l)”. Contudo, desengane-se quem pensa va das relações entre adultos. Muitas vezes tude, chama a atenção Sandrina Mota, o a humilhação, o controlo, medo e ciúme na, “numa fase inicial do namoro, a violên- mas “com o passar do tempo as atitudes ves e frequentes”. Além disso, trata-se de vários quadrantes da sociedade. “Qualquer a, independentemente da sua idade, etnia, ómico e orientação sexual”, constata San-

lho, com o objectivo de promo- ver relações saudáveis e a não- violência entre os alunos”.
E em casa? Como devem os pais proceder ao tomar conheci- mento de que o filho ou filha vi- ve uma relação desta natureza? Dar “apoio incondicional”, afir- ma Sandrina Mota, levando o fi- lho ou a filha a perceber que “a sua relação não é saudável e que a mesma terá de terminar”.
Além disso, “é ainda muito im- portante dialogar com os ado- lescentes, ouvi-los sem julgar ou responsabilizar, e fazê-los enten- der que não é correcto continuar na relação”, alertando para a im-

portância da denúncia. No en- tanto, e qualquer que seja a de- cisão, Sandrina Mota diz que é preciso que sintam que “os pais e outros familiares estarão sem- pre para os proteger”.
Por outro lado, “os pais ou fa- miliares não devem pressionar a vítima para contar detalhes que não deseje” e dar-lhe “tempo pa- ra tomar as próprias decisões”. Caso a relação se mantenha, “de- vem estar atentos e próximos da vítima, manifestando empatia e disponibilidade para ajudar”, ainda que seja “fundamental pe- dir apoio técnico especializado”, adverte a coordenadora.

Onde pedir ajuda?

Pedir ajuda é um passo fundamental para quem está nesta situação. “Quan- do se assume que se está perante uma relação abusiva, a vítima não se deve culpabilizar, nem se responsabilizar pela situação, ainda que o alega- do agressor tente justificar o sucedido e peça desculpa”, até porque “nada justifica a violência” e “todas as pessoas têm o direito de ser respeitadas”, lembra Sandrina Mota.
Para isso, a coordenadora do gabinete da APEPI diz que o problema não pode ser mantido em segredo nem em silêncio. “Deve-se conversar com alguém de confiança que possa ajudar a encontrar soluções”, seja familiar, amigo, monitor, professor, psicólogo da escola ou uma estrutura de atendi- mento às vítimas.
Caso a relação se mantenha, Sandrina Mota aconselha a vítima a “clarificar com o parceiro ou parceira que tais comportamentos não são toleráveis e, se os mesmos se mantiverem, a relação tem que acabar”.
Seja qual for a decisão, a coordenadora lembra que existem serviços espe- cializados de apoio a vítimas de violência, gratuitos e confidenciais, onde estas podem usufruir de acompanhamento psicológico, social e aconselha- mento jurídico.

SERVIÇOS DE APOIO A VÍTIMAS DE VIOLÊNCIA

- O Serviço de Informação a Vítimas de Violência Doméstica (especializado em situações de violência no namoro): 800 202 148 (gratuito);
- Denunciar a situação junto dos órgãos de Polícia Criminal locais (PSP, GNR, PJ) ou juntos dos Serviços do Ministério Público;
- As Estruturas de Atendimento à Vítima existem em todo o país, incluindo em Pombal, através do Gabinete de Apoio às Vítimas de Violência “Quebrar o Silêncio”, uma estrutura de atendimento inserida na Rede Nacional de Apoio às Vítimas de Violência Doméstica – RNAVVD, promovida pela APEPI e destinada ao apoio, acompanhamento e encaminhamento das vítimas de violência doméstica. É constituída por uma equipa multidisciplinar. Funciona no Município de Pombal, de segunda a sexta-feira, das 09h00 às 12h30 e das 14h00 às 17h30. Todos os serviços são confidenciais, especializados e gratui- tos.

Kateryna vive em Pombal com os dois filhos desde que o conflito na Ucrânia começou

Amor à distância de uma guerra

Kateryna vive há quase um ano separada do marido, por culpa da guerra na Ucrânia. A mais de 4.000km de distância da família, a professora de pole dance encontrou em Pombal a segurança necessária para ter o segundo filho, uma bebé agora com seis meses e que o pai só conhece pelas fotografias e vídeo-chamadas. Enquanto não há condições para se voltarem a reunir, as novas tecnologias ajudam a atenuar as saudades.

A 13 de Março de 2022, Kateryna Ivanchuk aterrou em Portugal, fugida do conflito na Ucrânia, juntamente com muitos conterrâneos. Grávida e com um filho pequeno - Miroslav, de oito anos - rumou a Pombal com um grupo de ucranianos. Em terras do Marquês, a professora de pole dance foi acolhida, temporariamente, por um casal amigo (ela ucraniana, há muito aqui radicada, e ele pombalense), até se mudar para um alojamento disponibilizado pela Câmara Municipal e partilhado com outra família.

No país onde nasceu há 31 anos, Kateryna deixou o marido, treinador de futebol, de 33 anos, que as circunstâncias da guerra impedem de se juntar à mulher e aos filhos, ainda que a actividade profissional o

tenha salvaguardado, até agora, de ser chamado para a frente de combate.

Pombal passou a ser o lar de uma família incompleta, mas a que a chegada da pequena Polyna, nascida em Coimbra a 2 de Agosto do ano passado, veio trazer um novo alento.

Com a ajuda de Sergei Shonka, o ucraniano radicado em Pombal há cerca de uma década, Kateryna conta, por entre um português ainda difícil de expressar, como tem ultrapassado a distância, não só do marido, mas também do resto da família. Às saudades juntam-se as preocupações diárias com o agudizar do conflito, sobretudo porque o pai é um dos muitos que integram a força de combate do exército ucraniano e a família reside numa zona próxima



● Kateryna Ivanchuk diz ter sido bem acolhida em Pombal, onde tem recebido apoio da autarquia e das instituições

dos bombardeamentos.

As novas tecnologias ajudam a atenuar saudades e as vídeo-chamadas diárias são a única for-

ma de a família interagir. “O mais difícil tem sido o meu marido não ver a bebé”, conta. Com o pai impossibilitado de acompa-

nhar a gravidez, Kateryna fez questão de fazer uma sessão fotográfica da gravidez e outra após o nascimento de Polyna. “A distância é difícil para quem teve de sair, mas quem ficou na Ucrânia está bem pior”, conta.

Apesar da dureza emocional das circunstâncias, a ucraniana diz ter sido bem recebida em Pombal, onde tem contado com a ajuda da Câmara e instituições.

Miroslav, o filho mais velho, também tem sabido lidar com a mudança. A frequentar o 2º ano de escolaridade, no Centro Escolar de Pombal, o menino de oito anos continua, no entanto, a ter aulas online na Ucrânia.

E é também de aulas que fala uma parte do quotidiano de Kateryna. Para

além de cuidar dos filhos, a bailarina de pole dance frequenta as aulas de português para ucranianos na Escola Secundária de Pombal e as que são leccionadas online, através do Instituto do Emprego e Formação Profissional (IEFP).

Kateryna não sabe o que o futuro lhe reserva, nem tão pouco o tempo que irá continuar por cá. Antes de mais, a ucraniana sonha com o fim da guerra e só depois disso pode decidir “se vale a pena arriscar voltar”. Se as condições o permitissem, não esconde que isso seria o desejo, até porque “casa é casa”.

Enquanto a paz não chega, Kateryna sonha com esse dia. “Se a guerra acabasse até ao Verão, já era muito bom”, diz, com um brilho nos olhos, enquanto segura a bebé ao colo.



Padaria
Salgados
Pastelaria
Congelados



Feliz Dia dos Namorados!

Rua Dionísio Marques Agostinho nº1 | **CARRIÇO**
Tel.: 236 959 330
FIGUEIRA DA FOZ | Tel: 233 411 809
www.padariadionisio.com | info@padariadionisio.com
39°59'12"N | 8°48'3"W

Iniciativa da Associação de Estudantes assinala São Valentim

Troca de cartas promove afectos na Secundária



● Elementos da Associação de Estudantes da Secundária

A Associação de Estudantes da Escola Secundária de Pombal associa-se uma vez mais às comemorações do Dia de São Valentim. Para assinalar a data, a associação promove a habitual “troca de cartas”, através das quais “os estudantes manifestam o seu afecto”. O objectivo é enaltecer “a importância de demonstrar o sentimento que nutrimos pelo próximo”, ou seja, “pro-

mover o espírito de afeição entre os alunos”, explica Lisa Martins.

A par deste lado mais afectuoso associado à efeméride, Lisa Martins alerta para a necessidade de, também neste dia, não esquecer uma problemática que atinge muitos casais de jovens e adolescentes: a violência no namoro. A presidente da Associação de Estudantes da Escola Secundária de Pom-

bal lembra que o relacionamento abusivo “pode afectar a integridade física e psicológica de um indivíduo”, pelo que “é de extrema relevância alertar a comunidade acerca deste tema” para “minimizar esta adversidade tão enraizada”.

“Enquanto cidadãos, é nosso dever estimular a prática do bem comum”, reforça a líder dos estudantes.

Trabalhos estão em fase de conclusão

Centro Social do São Pedro elimina problemas de infiltrações de água

O Centro Social do São Pedro, em Albergaria dos Doze, está a executar arranjos no edifício do centro de dia, que visam corrigir problemas causados por infiltrações de água. Estes trabalhos estão em fase de conclusão e serão apoiados em 12.500 euros pela Câmara Municipal de Pombal.

Havia “uma série de infiltrações de água” na “ligação do centro de dia à ERPI [Estrutura Residencial para Pessoas Idosas]”, que “danificou a madeira dos soalhos, linóleos, caixilharias, rebocos e estuques”, contou o presidente da direcção do Centro Social.

Estes problemas “estavam a pôr em risco a segurança de todos os utentes que diariamente passam ali”, adiantou Fernando Neves, justificando a necessidade das obras.

As intervenções consistiram na “colocação de um piso novo, pinturas, correcção de isolamentos, le-



vantamento das cotas soleiras e pedras novas quer no centro de dia, quer no piso intermédio entre o centro de dia e o lar”, explicou aquele dirigente.

“Estas obras eram há muito necessárias”, mas por “questões de segurança têm vindo a ser adiadas

desde o início da pandemia”. “Agora já está praticamente concluída, faltam apenas alguns pormenores”, disse Fernando Neves, salientando que “o investimento vai ser maior do que inicialmente se previa, porque apareceram outros trabalhos”. Por esse moti-

vo, “ainda sabemos o valor exacto do investimento”, que inicialmente estava previsto ser cerca de 18 mil euros. Certo é que vão contar com um apoio municipal de 12.500 euros, aprovado na última reunião de executivo camarário, realizada a 2 de Fevereiro.

Mulher de 31 anos condenada a seis anos de prisão

Pombalense apanhada em rede de tráfico de droga

Uma mulher de 31 anos, natural de Pombal, foi condenada a seis anos de cadeia por pertencer a uma rede que traficava droga oriunda da América do Sul. Segundo o acórdão do Tribunal de Loures a que o jornal Correio da Manhã teve acesso, foi também condenado um homem de nacionalidade chilena, com 60 anos, apontado como residente em Pombal.

A rede agora julgada era constituída por cinco elementos, sendo a pombalense a única mulher e cidadã de nacionalidade portuguesa.

O tribunal deu como provado que dois sócios gerentes de uma empresa de importação de bananas, o seu director de operações e uma comercial, que operavam num complexo industrial em Vialonga, começaram a importar cocaína da América do Sul. Numa primeira fase terão introduzido no país 54 quilos em nove paletes de madeira, que chegaram num con-

tentor ao Porto de Setúbal. A pombalense identificada como Ariana Simões terá alugado uma carrinha para transportar a droga para Espanha. Contudo, foi interceptada pela polícia na A1, em Santarém. Os elementos em liberdade continuaram com o tráfico, trazendo mais 49 quilos de cocaína numa carga de feijão preto, colocada num contentor que chegou a Sines em Agosto de 2021. Nesta segunda operação, a rede foi surpreendida pela PJ quando guardava o produto estupefaciente num armazém.

O tribunal de Loures decretou penas de prisão para todos os elementos do grupo. Além de Ariana Simões, condenada a seis anos de cadeia, o cidadão chileno e residente em Pombal apanhou oito anos de cadeia. Foram ainda condenados um colombiano, de 54 anos, a 5 anos e seis meses de prisão e dois brasileiros, de 45 e 48 anos, a 10 anos e sete anos de cadeia, respectivamente.

Colisão entre um motociclo e dois ligeiros

Jovem morreu em acidente na EN109

Um jovem de 28 anos perdeu a vida numa colisão entre um motociclo e dois veículos ligeiros, que ocorreu ao início da noite de 27 de Janeiro, na Estrada Nacional 109 (EN109), perto da Guia. O acidente provocou ainda quatro feridos ligeiros.

A vítima mortal é Eduardo José Rodrigues Dias, de 28 anos e residente na Guia. O jovem seguia no motociclo, que embateu contra dois veículos ligeiros, contou o comandante dos Bombeiros Voluntários de Pombal, adiantando que o óbito foi declarado no local.

Os feridos ligeiros são os ocupantes das duas viaturas ligeiras, os quais foram transportados para o Hospital de Leiria. “Dois dos feridos estavam encarcerados”, acrescentou Paulo Albano.

O alerta foi dado por volta das 21h40, tratando-se



de “uma colisão entre dois veículos ligeiros e um motociclo na EN109, na zona de Lagoa do Linho, a sul da Guia”, informou o comandante.

Nas operações de socorro estiveram dois veículos de desencarceramento e duas ambulâncias dos Bombeiros Voluntários de Pombal, duas ambulâncias dos Bombeiros de Leiria, uma ambulância de Suporte Imediato de Vida (SIV) e uma Viatura Médica de Emergência e Reanimação (VMER).

Crimes ocorreram em vários concelhos, entre os quais Pombal

Casal detido por burlar uma dezena de idosos

Um casal foi detido pela GNR, a 30 de Janeiro, por crimes de burla ocorridos “fundamentalmente do distrito de Leiria”, em concelhos como Pombal, Batalha, Leiria e Porto de Mós. As vítimas são cerca de uma dezena de pessoas idosas.

“Os suspeitos actuavam através de conto do vigário, informando as vítimas que as notas de euro, bem como as peças em ouro necessitavam de renovação e troca”, explica uma nota do Comando Territorial de Leiria, que investigava estes crimes de burla “há cerca de dois meses”.

O casal, ele de 49 anos e ela de 52 anos, abordava pessoas idosas nos distritos de Leiria e Coimbra, com o argumento de que

era necessário trocar as notas de euros e as peças de ouro.

No âmbito da investigação, “os militares da Guarda realizaram diligências policiais que permitiram intersectar os suspeitos, culminando na realização de uma busca ao veículo e na apreensão de artigos em ouro proveniente das burlas, que se encontravam na posse dos suspeitos”, o que motivou as suas detenções.

No decorrer da acção policial foi possível apreender 19 artigos em ouro, 400 euros em numeração e um veículo.

Os detidos residem no concelho de Alcobaça e já têm antecedentes criminais.

25 de Fevereiro

Noite de fados na Machada

A Associação Recreativa, Desportiva, Educativa e Cultural da Machada (Pelariga) organiza no dia 25 deste mês (sábado) uma Noite de Fados. O evento começa às 21h00 e

inclui ceia (entradas, caldo verde, pica-pau e sobremesa). O espectáculo conta com a participação dos músicos Elsa Gomes, Luís Fortunato, Ricardo Silva e João Silva.

As entradas têm um custo de 15 euros, mas os sócios com as quotas regularizadas usufruem de um desconto de três euros.

As inscrições são limita-

das à capacidade do salão da colectividade e podem ser feitas junto de membros da direcção, no bar da A.R.D.E.C. ou através dos telefones 916 553 006, 911 029 803 ou 911 791 457.

Com apoio de 10 mil euros

Carnide investe em candeeiros led

A Junta de Freguesia de Carnide vai adquirir candeeiros led com painéis solares. A aquisição destes equipamentos é comparticipada pela Câmara Mu-

nicipal de Pombal, que na sua última reunião, realizada a 2 de Fevereiro, deliberou apoiar esta compra no montante de 10 mil euros.



• Elementos da direcção, junto à sede, no dia em que ali foi servido o almoço aos caçadores

Colectividade é uma das mais antigas da freguesia da Redinha

Associação de Jagardo abre portas a torneio de sueca

Colectividade do Jagardo orgulha-se de nunca ter fechado portas, apesar das dificuldades. A associação esforça-se por receber bem quem a visita, mas reconhece a necessidade de obras no salão para oferecer ainda melhores condições. Nos dias 4 e 5 de Março organiza o primeiro torneio de sueca.

A Associação Cultural e Recreativa de Jagardo, na freguesia da Redinha, organiza nos dias 4 e 5 de Março um Torneio de Sueca. No primeiro dia, os jogos têm início às 18h00 e no dia seguinte, domingo, começam às 14h30. Há troféus até ao 4º classificado. As inscrições, com um custo de 12 euros por participante, podem ser feitas até dia 3 de Março, através de um dos seguintes contactos: 916 028 822, 914 060 486 ou 914 484 932.

Para esta edição de estreia do torneio, as expectativas são optimistas, mas o calendário de eventos da colectividade presidida por Gil Elias tem muitas outras actividades previstas até ao final do ano. A primeira delas está marcada já para o dia 26 de Fevereiro, com a realização, pela primeira vez, de uma excursão às Amendoeiras em Flor.

COLECTIVIDADE NUNCA FECHOU PORTAS

Fundada em 1987, a colectividade é uma das mais antigas da freguesia da Redinha e conta actualmente com cerca de 50 sócios. Presidida por Gil Elias desde Janeiro de 2022, a associação orgulha-se de “nunca ter fechado portas, apesar das dificuldades”, como faz questão de sublinhar Lurdes Morgado, secretária

da direcção.

O espaço tem capacidade para cerca de 150 lugares sentados, dispõe de cozinha, bar com lareira e um palco. No exterior, adquiriu um terreno que lhe permitiu construir, mais tarde, um palco, utilizado aquando dos festejos anuais da aldeia, em Agosto.

Ao longo dos anos, as obras de melhoramento, realizadas de forma gradual, têm sido feitas com as verbas, ainda que poucas, angariadas no bar e

nos eventos, mas sobretudo com a ajuda da comunidade local. Contudo, as dificuldades financeiras impedem a colectividade de dar passos de gigante. A direcção não esconde a necessidade de intervenções que permitiriam oferecer melhores condições a quem usufrui do espaço. A realização de obras na cozinha e a aquisição de algum mobiliário de apoio para esta zona é uma das prioridades, como destaca o presidente

, mas Gil Elias reconhece que a aplicação de um tecto falso no salão daria, também, um conforto acrescido a quem ali se desloca, “mas é muito dispendioso”, assim como seria importante mudar o pavimento.

Localizada na aldeia mais pequena da freguesia, onde vivem cerca de “60 a 70 pessoas”, a associação tem um papel social fundamental na dinâmica de uma terra onde a emigração levou muitos dos habitantes para outras paragens. Todos os domingos, o bar da colectividade é ponto de encontro daquelas que ali querem usufruir de momentos de convívio, num ambiente familiar. Para além dos petiscos, o bar tem também uma lareira que, no Inverno, oferece conforto acrescido aos que ali passam as tardes domingueiras.

Para além das actividades que realiza, a associação também disponibiliza o salão a quem precisar. Exemplo disso foi o almoço servido aos caçadores que participaram na montaria realizada no dia 28 de Janeiro.

Para além de Gil Elias, a direcção da Associação Cultural e Recreativa de Jagardo é composta por Lara Elias (tesoureira) e Lurdes Morgado (secretária).

Organização da Associação de Caça e Pesca

Montaria ao javali trouxe caçadores de várias zonas até à Redinha



• Samuel Martins (vice-presidente), Amadeu Branco (presidente) e Carlos Leitão (tesoureiro)

Os prejuízos causados pelos javalis nos campos agrícolas motivam queixas recorrentes dos pequenos agricultores, que apelam muitas vezes aos caçadores para que realizem montarias para evitar a propagação da espécie.

No passado dia 28 de Janeiro, a Associação de Caça e Pesca da Redinha organizou uma montaria, integrada no plano de actividades anual, que juntou 104 caçadores, oriundos de várias zonas, e oito matilheiros.

Junto à sede da colectividade do Jagardo, onde foi servido o almoço aos participantes, Amadeu Branco diz que o número de animais mortos ficou “abaixo das expectativas”.

O presidente da direcção da associação de caçadores diz que os custos destas ini-

ciativas “são exorbitantes” e nem sempre o retorno é o esperado. Para a realização desta montaria foram gastos 2490 quilos de milho, revela Amadeu Branco, para sublinhar a ideia do investimento necessário, a que acrescem outros custos, como é o caso da contratação dos matilheiros. O dirigente reconhece, contudo, que este “é um trabalho muito importante para os agricultores”, numa zona onde os javalis têm a particularidade de encontrar alimento na serra, no período do Inverno, e nos campos agrícolas, na época do Verão.

Da direcção da Associação de Caça e Pesca da Redinha fazem também parte Carlos Leitão, como tesoureiro, e Samuel Martins, como vice-presidente.

Preço base de 164 mil euros

Pombal vai beneficiar estradas do concelho

Várias estradas e caminhos do concelho de Pombal vão ser beneficiadas e reparadas num investimento de cerca de 164 mil euros. Com esse intuito foi aberto o procedimento concursal para executar a obra.

A Câmara de Pombal aprovou na sua última reu-

nião, realizada a 2 de Fevereiro, a abertura do concurso público para executar a manutenção e conservação corrente de vias municipais no concelho de Pombal. A empreitada tem um valor base de 164 mil euros (acrescido de IVA) e um prazo de execução de 180 dias.

PLANO DE ACTIVIDADES PARA 2023

- 26 de Fevereiro - Excursão às Amendoeiras em Flor
- 04 de 05 de Março - Torneio de Sueca
- 23 de Abril - Passeio da Primavera
- 18 de Junho - Passeio às Cerejas
- 16 de Julho - Almoço-convívio (tortulho)
- 24 de Setembro - Passeio de Outono
- 29 de Outubro - Almoço dos sócios
- 12 de Novembro - Magusto



Abertura da Feira dos Pinhões decorreu junto à capela da Constantina

Autarca de Ansião quer políticas públicas que defendam a coesão territorial

O pinhão e muitos outros produtos endógenos foram o pretexto para que milhares de pessoas tenham passado por Ansião, no último fim-de-semana de Janeiro, para participar em mais uma edição da Feira dos Pinhões.

Este ano, a abertura do evento foi feita na aldeia da Constantina onde, “há mais de 300 anos”, a feira teve início. O arranque do certame no local onde este tem as suas origens foi também uma forma de o município ansianense se associar aos 400 anos da Confraria de Nossa Senhora da Paz, ali sediada, como fez questão de frisar o presidente da autarquia, na cerimónia de inauguração.

POTENCIALIDADES DO CONCELHO

Aproveitando a presença do presidente da Entidade Regional do Turismo Centro de Portugal, o autarca de Ansião, António José Domingues, destacou as potencialidades do concelho, interligando-as com as da região Centro, e ape-



• Presidente da Câmara ofereceu ao representante do Turismo produtos endógenos

lando, dessa forma, à necessidade de o “poder central” assumir uma “visão estratégica” na elaboração de políticas públicas que

promovam e defendam a coesão territorial”.

A deslocação das entidades oficiais ao largo da capela da Constantina foi

também aproveitada pelo presidente da Assembleia-Geral da Confraria de Nossa Senhora da Paz para apelar à necessidade de

serem realizadas obras naquele espaço, considerado património histórico. João Freire disse já existir um orçamento para a recuperação da capela, superior a 200 mil euros, referentes à “recuperação dos altares central e laterais dos frescos do tecto da capela”, mas lamentou que a Confraria não tenha capacidade financeira para avançar com as obras.

CARACTERÍSTICAS DIFERENCIADORAS DESTES TERRITÓRIOS

Na linha do raciocínio do presidente da Câmara, também o presidente do Turismo Centro de Portugal fez questão de evidenciar as características diferenciadoras destes territórios. Pedro Machado sublinhou que as novas tendências do turismo apontam para uma procura crescente de locais que ofereçam “algo quase exclusivo” e, ao mesmo tempo, “segurança, tempo e silêncio”. Uma realidade que traz, também, mais oportunidades para

que territórios como o de Ansião possam ser “mais competitivos e atractivos”.

“Em última instância, aquilo que um qualquer turista procura é uma coisa muito simples e chama-se singularidade”, marca essa que Pedro Machado diz ser possível encontrar na Constantina. Contudo, nem tudo é positivo, adverte aquele responsável, apontando o “despovoamento” como um dos problemas à concretização de investimentos. Para isso, “o programa operacional é um instrumento que deve servir estas estratégias locais e intermunicipais do desenvolvimento agregado”, reconhecendo que “temos consciência que nem todos os municípios, nem todas as vilas e nem todas as freguesias podem ter zonas empresariais, ou unidades hoteleiras”. Para o presidente do Turismo Centro de Portugal, “o equilíbrio do território faz-se naturalmente através daquilo que é a capacidade de cooperação em rede”.

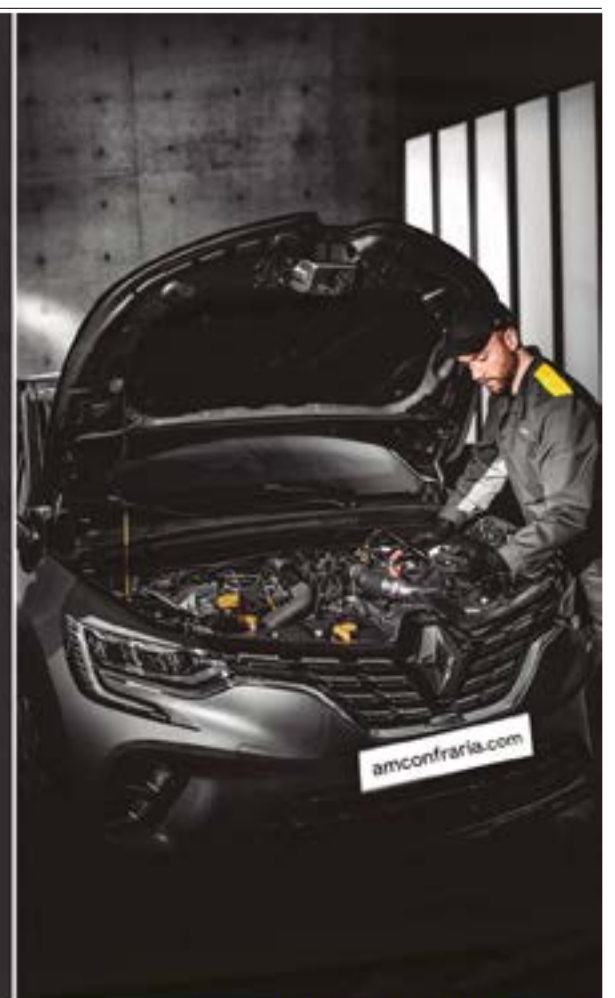


**REVISÃO
AMCONFRARIA**
VIATURAS + 5 ANOS

99€

**REVISÃO
AMCONFRARIA**
VIATURAS +10 ANOS

69€

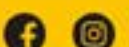


AUTOMECÂNICA DA CONFRARIA
LEIRIA - R. da Raposeira 180 Confraria, 2420-203 Colmeias

**MARCAR
OFICINA**

244 722 350
www.amconfraria.com

*Campanha válida até 31/01/2023.





Participação da equipa de Sub 14 femininos na fase final do campeonato

Basquetebol do Núcleo conquista terceiro prémio Fair Play

O Basquetebol do Núcleo do Desporto Amador de Pombal conquistou o 3º prémio Fair Play com a participação da equipa de Sub14 Femininos na Fase Final do Campeonato de Basquetebol do Centro, tal como tinha acontecido com as formações masculinas e femininas de

Sub 16 em jornadas anteriores. A colectividade foi a que obteve melhor votação, efetuada pelas equipas participantes, público e organização. Este é mais um prémio Fair Play que surge como reconhecimento dos valores que são trabalhados diariamente com os nossos atletas.

A APCVD (Autoridade para a Prevenção e o Combate à Violência no Desporto) marcou presença na atribuição do prémio “Fair Play” na fase final do Campeonato de Basquetebol do Centro em Sub-16, a convite da Associação de Basquetebol de Viseu. No campeonato femini-

no estiveram as atletas do CD Tondela Núcleo do Desporto Amador de Pombal Sporting Clube Figueirense e Clube Stella Maris de Peniche e no masculino marcaram presença as equipas Associação Académica de Coimbra / OAF, Gumirães Basket, Ginásio Clube Figueirense e NDA Pombal.

Evento promove o bem-estar e equilíbrio do corpo e mente

Desperta (o) Ansião regressa à Mata Municipal

A Mata Municipal irá acolher, no próximo dia 25 de Março, o regresso do Desperta (o) Ansião.

Este evento, dinamizado pela Terra Vermelha - Organização de Desenvolvimento Humano e Espiritual, sob a orientação de Sara Balasteiro Lopes, sua fundadora, tem como principal intenção dar a conhecer a região de Ansião, criando várias sinergias relacionadas com disciplinas e práticas que ensinam e promovem o bem-estar e equilíbrio do corpo e mente.

A grande adesão a esta iniciativa no passado mês de Setembro, e o feedback positivo de todos os participantes, foram um dos impulsionadores para a realização desta nova edição



que irá dar as boas vindas à Primavera em plena comunhão com a natureza envolvente e imponente da Mata Municipal.

Tendo como objectivo primordial o bem-estar físico e mental dos seus participantes, estes terão à sua disposição, durante um dia inteiro (das 09h30 às 18h30), uma série de disci-

plinas e práticas de promoção do equilíbrio do corpo e mente, nomeadamente yoga, mandalaterapia, feng shui, astrologia, roda da vida, mutatis, entre outros. O programa inclui, ainda, diversos momentos de dança, palestras e muito mais. Paralelamente, funcionará também um espaço para massagens, um mercado

de produtos relacionados e um quiosque de alimentação consciente.

Os interessados em participar neste evento, que conta o apoio da Câmara Municipal de Ansião, deverão efectuar a sua inscrição através do link <https://www.queroir.pt/desperta-o-ansiao-1>, sendo que, até ao dia 01 de Março, a contribuição é de 10 despertares por pessoa, passando a 20 dessa data em diante. Crianças menores de 12 anos terão entrada gratuita no recinto. Ainda assim, terão que formalizar também a sua inscrição através do email do festival.

Mais informações em infofestivalagape@gmail.com, ou pelo número de telefone 919 865 509.

Programa de animação de 17 a 22 de Fevereiro

Rosinha é rainha do Carnaval de Figueiró dos Vinhos

Após a paragem de dois anos, o Carnaval figueirense regressa e promete seis dias de muita alegria e diversão a conterrâneos e visitantes.

A artista ‘Rosinha’ protagoniza o regresso da grande Festa do Carnaval de 2023 que se realizará entre 17 e 22 de Fevereiro, com um programa recheado de bailes, música, desfiles, concursos de máscaras e o tradicional e obrigatório “Enterro do Entrudo”.

A folia carnavalesca começa com o Desfile de Carnaval das Escolas do Concelho, pelas 10h30 do dia 17, onde alunos e professores demonstrarão a sua alegria e imaginação. Criatividade que poderá ser, igualmente, observada no almejado curso carnavalesco com a artista Rosinha, “Rainha” de 2023, marcado para domingo, dia 19, pelas 15h00, e que culminará com um espetáculo musical prota-

gonizado pela artista.

A música e a dança, próprias das festividades, não faltarão. Sábado, dia 18, promovido pela Associação Terractividade, realiza-se o baile e concurso de máscaras de grupo, onde os dois melhores grupos de mascarados serão premiados.

Já no dia 20, segunda-feira, o salão dos Bombeiros Voluntários de Figueiró dos Vinhos é palco do baile com a “Banda Sense” e do concurso de máscaras individuais que premiará o melhor mascarado com um jantar para duas Pessoas, num restaurante do concelho à sua escolha, e ao detentor do segundo lugar um cabaz de doces regionais.

A folia de 2023 termina novamente com o desfile de carros alegóricos pelo centro da vila, no dia 21, e com o “Enterro do Entrudo”, na quarta-feira de Cinzas.



PARABÉNS

MACEDÓNIA GAMEIRO MENDES

81 anos
Santiago de Litém

À passagem dos seus 81 anos, celebrados em Janeiro, a família e amigos desejam-lhe muitas felicidades e saúde para continuar a brindar à vida!



Evento está agendado para 21 de Maio

A segunda edição do Trail Manuelino vai ser uma tourada!

A Associação SicóTrilhos, com sede em Abiul, foi fundada a 06 de Janeiro de 2020, por um grupo de amigos que partilhavam um gosto comum: a paixão pela terra e pelo desporto. Desde o início, a colectividade presidida por Bruno Ferreira tem como principal objectivo a promoção do desporto de natureza, através das modalidades de BTT e Trail Running.

Ultrapassada a pandemia, A SicóTrilhos pôde, finalmente, em Maio de 2022, com o apoio da Junta de Freguesia de Abiul, Município de Pombal e demais patrocinadores e apoiantes realizar o seu primeiro grande evento, a 1ª edição do Trail Manuelino, que contou com a participação de cerca de 400 atletas, repartidos por três provas, duas delas competitivas.

A vontade de fazer mais

e melhor levou a direcção da colectividade a avançar para a segunda edição do evento, a realizar no dia 21 de Maio deste ano, e que contará com duas provas competitivas (trail longo, com 28 Km (1000 D+)), e trail curto (600 D+) com 18 Km) e uma caminhada de 12 km (400 D+).

“Se a natureza e o património são produtos caracterizadores da Vila de Abiul e do concelho de Pombal, fazendo deles um destino de excelência, as magníficas condições que oferecem para prática de actividades ao ar livre são, sem sombra de dúvida, um dos principais motivos para a realização da 2ª edição do Trail Manuelino”, refere Bruno Ferreira.

Os percursos delineados passarão pelos montes e vales da freguesia, onde o verde da serra de Sicó se une à história e beleza dos vários monumentos da Vi-

la de Abiul, como o Arco Manuelino, que deu nome ao evento, os moinhos e miradouro das Corujeiras, nascente do Seical e Nicho Seiscentista. A partida e a chegada das provas serão dentro da emblemática Praça de Touros de Abiul, a mais antiga de Portugal, permitindo aliar a cultura, tradição e desporto no mesmo evento, como explica o presidente da SicóTrilhos.

“Nesta segunda edição é com grande orgulho que contamos com dois grandes atletas do mundo do trail como padrinhos da prova”. São eles Nuno Simões, do Trail da Ladeia - Frutorra Running Team, “um homem com história no Trail na nossa região, considerado o pai do Trail da Ladeia - Frutorra e um exemplo de humildade e dedicação”, argumenta o dirigente. Para madrinha desta segunda

edição, a SicóTrilhos escolheu “uma jovem que já nos habituou a vê-la subir aos pódios, símbolo de força e determinação, a Célia Amaro, mais conhecida por Celiska, da equipa Serra d’Aire trail team”. “Uma dupla incrível para fazer a festa do Trail - 2ª edição Trail Manuelino”, como faz questão de os definir Bruno Ferreira, que desafia os interessados a manterem-se atentos, porque em breve haverá mais novidades. Nas publicações, a organização pede aos participantes para usarem o hashtag #trailmanuelinovaisermatourada

As inscrições encontram-se abertas na página do evento, até dia 15/05/2023, através dos links: <https://www.portimer.pt/eventos/trail-manuelino-2023> ou <https://www.facebook.com/sicotrilhos>.

Derrota em casa frente ao líder

Juniores do Núcleo Sportinguistas mais longe da liderança

A formação junior do Núcleo Sportinguistas de Pombal complicou as suas contas na luta pelo primeiro lugar da divisão de honra. A equipa treinada por David Carvalho defrontou o líder, Ribafria e teve uma primeira parte de excelência, com uma vantagem de dois golos, de Tiago Sousa e Rodrigo Monteiro. No entanto, o reinício seria desastroso, com o Ribafria a passar o marcador para 4-2, mesmo com um jogador expulso. Os locais ainda ruduziam por Francisco Silva, mas insuficiente para pontuar. Desta forma, o primeiro lugar ficou seriamente hipotecado.

Por sua vez, a equipa de juvenis treinada por Pedro Silva também na divisão de honra, continua a acreditar que ainda é possível atingir a liderança. Nesta jornada, o líder Casal Velho foi derrotado, enquanto o Núcleo goleou por 7-2, o Telheiro. Ao intervalo vencia por 3-1, com golos de Rodrigo Monteiro, Rafael Venâncio e Tiago Cabral. Na segunda parte, Rodrigo Monteiro bisava, Rafael Reis e Rafael Venâncio fechavam as contas.

DISTRITAL FUTSAL

JUNIORES - DIV. HONRA

RESULTADOS - 11.ª JORNADA	
Amarense - Alvorninha	1-0
PAC Peniche - Telheiro	4-1
Catarinense - Casal Velho	1-2
N.Spt.Pombal - Ribafria	3-4

	J	V	E	D	M/S	P
1 Ribafria	11	9	1	1	74-31	28
2 PAC Peniche	11	7	3	1	40-26	24
3 N.Spt. Pombal	11	6	2	3	42-32	20
4 Casal Velho	11	5	3	3	30-27	18
5 Amarense	11	5	2	4	32-40	17
6 Telheiro	11	3	0	8	18-38	9
7 Alvorninha	11	2	0	9	23-55	6
8 Catarinense	11	1	1	9	24-34	4

12.ª JORNADA - 11 Fevereiro

Alvorninha - N.Spt.Pombal	
Telheiro - Amarense	
Casal Velho - PAC Peniche	
Ribafria - Catarinense	

DISTRITAL FUTSAL

JUNIORES - I DIVISÃO

RESULTADOS - 3.ª JORNADA	
Quinta Sobrado - Ribafria 'B'	6-5
Barreiros - Mendiga	3-3
Arnal - Ass. Lourçal	1-5

	J	V	E	D	M/S	P
1 Juncalense	2	2	0	0	9-3	6
2 Ass. Lourçal	3	2	0	1	14-11	6
3 Mendiga	2	1	1	0	11-4	4
4 Barreiros	3	1	1	1	11-12	4
5 Ribafria 'B'	3	1	0	2	12-16	3
6 Qt.ª Sobrado	2	1	0	1	8-8	3
7 Arnal	3	0	0	3	6-17	0

4.ª JORNADA - 10 Fevereiro

Ribafria 'B' - Juncalense	
Mendiga - Arnal	
Ass. Lourçal - Quinta Sobrado (21.30h)	

NACIONAL III DIVISÃO

SÉNIORES - SÉRIE 'B'

RESULTADOS - 14.ª JORNADA						
Os Patos - União 1919						6-4
Covão Lobo - Cariense						3-4
Mendiga - Arnal						4-3
Magoito - S. João						4-4
Beira-Ria - Núcleo Sport. Pombal						7-4
Mata - Boa Esperança						2-5
	J	V	E	D	M/S	P
1 Boa Esperança	13	13	0	0	73-30	39
2 São João	13	11	2	0	66-27	35
3 Magoito	14	8	2	4	52-35	26
4 Mendiga	13	8	0	5	61-45	24
5 Beira-Ria	13	7	0	6	48-39	21
6 Covão Lobo	14	5	2	7	41-49	17
7 Os Patos	14	5	1	8	53-65	16
8 União 1919	14	5	1	8	43-59	16
9 Mata	14	5	0	9	39-55	15
10 Núc. Spt.Pbl.	14	4	0	10	37-54	12
11 Arnal	14	4	0	10	43-56	12
12 Cariense	14	3	0	11	29-71	9

15.ª JORNADA - 11 Fevereiro

Arnal - Beira - Rio	
Boa Esperança - Covão Lobo	
S. João - Os Patos	
Cariense - Magoito	
União 1919 - Mendiga	
Núcleo Spt. Pombal - Mata (19h)	

16.ª JORNADA - 18 Fevereiro

Mata - Arnal	
Os Patos - Cariense	
Mendiga - S. João	
Beira-Ria - União 1919	
Núcleo Spt. Pombal - Boa Esperança	
Magoito - Covão Lobo (25 Fev.)	

DISTRITAL I DIVISÃO

SÉNIORES - SÉRIE 'A'

RESULTADOS - 13.ª JORNADA	
Meirinhas - Sismaria	2-5
Regueira de Pontes - Dino Clube	2-3
Caranguejeira - Golpilheira	3-2
Pik-Nik - Burinhosa 'B'	5-5
Charneca Redinha - Garecus	4-6
Maças D. Maria - Juventude Leiria	1-3
Moitense - Barreiros	5-2

	J	V	E	D	M/S	P
1 Moitense	13	10	2	1	47-22	32
2 Barreiros	13	10	1	2	55-31	31
3 Sismaria	13	8	2	3	43-28	26
4Juvent. Leiria	13	8	1	4	55-42	25
5 Pik-Nik	13	6	5	2	40-25	23
6 Golpilheira	13	7	2	4	48-21	23
7 Burinhosa 'B'	13	5	4	4	43-42	19
8 Dino Clube	13	5	1	7	23-34	16
9 Caranguejeira	13	4	3	6	45-47	15
10 Garecus	13	4	2	7	34-51	14
11 Reg. Pontes	13	3	4	6	36-41	13
12 Maças D. Maria	13	2	3	8	34-53	9
13 Meirinhas	13	2	0	11	29-67	6
14 Charneca Red.	13	2	0	11	29-57	6

14.ª JORNADA

10 Fevereiro (sexta) - 21.30h

Regueira de Pontes - Burinhosa 'B'

Caranguejeira - Sismaria

Meirinhas - GARECUS

11 Fevereiro (sábado)

Pik-Nik - Golpilheira

Maças D. Maria - Dino Clube

Charneca da Redinha - Moitense

Juventude Leiria - Barreiros

DISTRITAL FUTSAL

JUVENIS - DIV. HONRA

RESULTADOS - 11.ª JORNADA	
Casal Velho - Ribafria	1-2
Alvorninha - PAC Peniche	0-3
Burinhosa - Mendiga	3-3
Núcleo Spt.Pombal - Telheiro	7-2

	J	V	E	D	M/S	P
1 Casal Velho	11	7	2	2	41-17	23
2 N.Spt. Pombal	11	7	1	3	43-20	22
3 Ribafria	11	6	1	4	31-30	19
4 PAC Peniche	10	5	2	3	22-21	17
5 Mendiga	11	4	3	4	37-30	15
6 Alvorninha	10	4	0	6	33-37	12
7 Burinhosa	11	2	2	7	21-45	8
8 Telheiro	11	2	1	8	18-46	7

12.ª JORNADA - 11 Fevereiro

PAC Peniche - Burinhosa

Telheiro - Casal Velho

Mendiga - Núcleo Sp. Pombal

Ribafria - Alvorninha

GUIDA
ARTES GRÁFICAS

45 ANOS
1978 - 2023

Tel. 236 212 100 • Tlm 927 258 304 • E-mail: geral@guida.pt • Rua Dr. José Farinha Portela Fernandes, LT. 8-B • Zona Industrial da Formiga - POMBAL

CATÁLOGOS • LONAS • FOLHETOS • LIVROS COMERCIAIS
EMBALAGENS • RÓTULOS • ETIQUETAS
ROUPA DE TRABALHO • TÊXTIL PROMOCIONAL
DECORAÇÃO DE LOJAS/MONTRAS E VIATURAS
RECLAMOS LUMINOSOS • BRINDES PUBLICITÁRIOS

SÉNIORES - TAÇA DIST. III ELIMINATÓRIA

18 FEVEREIRO
Sábado - Véspera de Domingo Gordo
Marrazes - Sp. Pombal
Beneditense - Vieiraense
Peniche - Maceirinha
Marinhense 'B' - Santo Amaro

SÉNIORES DIVISÃO HONRA

16.ª JORNADA						
Portomosen	-	Beneditense			4-3	
'Os Nazarenos'	-	Mirense			4-0	
Alcobaça	-	Alqueidão da Serra			4-5	
Marrazes	-	Marinhense 'B'			3-0	
Avelarense	-	Caldas S.C.'B'			1-3	
Peniche	-	Alvaiázere			2-0	
Guiense	-	Vieirense			3-2	
Bombarralense	-	Sp. Pombal			0-1	

	J	V	E	D	M/S	P
1 Peniche	16	14	2	0	46-9	44
2 Alq.º Serra	16	12	1	3	47-19	37
3 Sp. Pombal	16	9	6	1	26-10	33
4 Portomosen	16	8	3	5	25-20	27
5 Marrazes	16	9	0	7	33-17	27
6 Vieiraense	16	8	3	5	25-19	27
7 Caldas S.C.'B'	16	7	4	5	22-15	25
8 Beneditense	16	6	4	6	22-20	22
9 Bombarralense	16	5	6	5	21-19	21
10 Guiense	16	6	3	7	19-31	21
11 'Os Nazarenos'	16	5	2	9	19-28	17
12 Alcobaça	16	4	4	8	32-22	16
13 Alvaiázere	16	3	5	8	14-28	14
14 Marinhense'B'	16	4	1	11	17-31	13
15 Avelarense	16	3	0	13	14-52	9
16 Mirense	16	2	2	12	11-53	8

17.ª JORNADA - 12 Fevereiro
Marinhense 'B' - 'Os Nazarenos' (11/2-20.30h)
Vieirense - Portomosen
Beneditense - Peniche
Caldas S.C.'B' - Guiense
Sp. Pombal - Avelarense
Mirense - Alcobaça
Alqueidão da Serra - Bombarralense
Alvaiázere - Marrazes

SÉNIORES I DIVISÃO - ZONA NORTE

16.ª JORNADA						
Carnide - Moita do Boi					1-3	
Ilha - C.C. Ansião					0-0	
Pedroguense - Chão de Couce					1-2	
Pelariga - Motor Clube					0-2	
Arcuda - Meirinhas					0-2	
Matamourisque	-	Caseirinhos			0-0	
Castanheira de Pera	-	Almagreira			0-1	
Alegre Unido - Figueiró dos Vinhos					3-4	

	J	V	E	D	M/S	P
1 Ilha	16	12	3	1	37-9	39
2 Alegre Unido	16	11	0	5	46-16	33
3 Meirinhas	16	10	3	3	41-21	33
4 Pelariga	16	9	2	5	30-23	29
5 Fig. Vinhos	16	8	5	3	36-15	29
6 Moita do Boi	16	8	4	4	28-16	28
7 Chão Couce	16	8	4	4	32-23	28
8 Motor Clube	16	8	3	5	31-21	27
9 Arcuda	16	8	0	8	27-18	24
10 Carnide	16	7	1	8	34-28	22
11 Matamourisq.	16	6	4	6	22-17	22
12 Caseirinhos	16	4	5	7	22-26	17
13 Pedroguense	16	5	1	11	23-38	16
14 C.C. Ansião	16	4	1	11	25-35	13
15 Almagreira	16	2	0	14	16-64	6
16 Cast.º Pera	16	0	0	16	2-83	0

17.ª JORNADA - 12 Fevereiro
Ilha - Meirinhas
Figueiró dos Vinhos - Matamourisque
Caseirinhos - Castanheira de Pera
Moita do Boi - Alegre Unido
C.C. Ansião - Carnide
Chão de Couce - Pelariga
Motor Clube - Arcuda
Almagreira - Pedroguense

JUNIORES DIVISÃO HONRA

RESULTADOS - 14.ª JORNADA						
Avelarense - Motor Clube					4-0	
'Os Nazarenos' - C.C. Ansião					5-4	
Batalha - Boavista					2-1	
Alcobaça - Vieiraense					4-1	
União da Serra - Lisboa e Marinha					3-1	
Marrazes - GRAP/Pousos					4-0	
Pelariga - Beneditense					5-0	

	J	V	E	D	M/S	P
1 Marrazes	14	12	2	0	54-7	38
2 Alcobaça	14	12	0	2	64-17	36
3 Vieiraense	14	9	3	2	31-20	30
4 GRAP/Pousos	14	9	1	4	44-24	28
5 Batalha	14	7	4	3	16-17	25
6 Beneditense	14	7	0	7	26-34	21
7 'Os Nazarenos'	14	6	2	6	28-24	20
8 Pelariga	14	5	4	5	30-21	19
9 Avelarense	14	5	2	7	32-54	17
10 Boavista	14	4	2	8	24-31	14
11 Lisb. Marinha	14	3	5	6	16-23	14
12 C.C. Ansião	14	2	2	10	24-50	8
13 União Serra	14	2	2	10	16-39	8
14 Motor Clube	14	0	1	13	9-53	1

15.ª JORNADA - 11 Fevereiro
Avelarense - Alcobaça
Vieirense - 'Os Nazarenos'
Boavista - Pelariga
Lisboa e Marinha - Motor Clube
Beneditense - Marrazes
GRAP/Pousos - União da Serra
C.C. Ansião - Batalha

Equipa venceu o derbie em Carnide e domingo, dia 12, recebe o Alegre Unido da Bajouca

Moita do Boi mantém-se na luta pelos primeiros lugares



● Em caso de vitória frente ao Alegre Unido, a formação treinada por Paulo Santos volta a encurtar distância para os dois primeiros lugares do campeonato

A Associação da Moita do Boi voltou aos triunfos em jogo antecipado, realizado na noite do passado sábado, dia 4, em Carnide. A equipa treinada por Paulo Borges que está a rubricar um campeonato regular, já vencia ao intervalo por 3-0. A formação que na jornada anterior tinha perdido o derbie com a Ilha, de uma forma inglória, sofrendo o golo em tempo de descontos, aos

90+3, está novamente na rota dos três pontos. Para domingo, dia 12, em casa, com início às 15 horas, a Moita do Boi terá a oportunidade de tentar encurtar a distância para os dois primeiros lugares, na recepção ao segundo classificado, Alegre Unido da Bajouca. Tal e qual como sucedeu na primeira volta, espera-se um desafio equilibrado, em que o conjunto da freguesia do Lourçal, po-

derá somar a sua nona vitória da temporada e manter-se nos seis primeiros lugares da classificação.

ILHA - MEIRINHAS SÁBADO À NOITE

Uma competição que continua a ter como líder, o Desportivo da Ilha, que nesta última ronda foi surpreendido em casa, pelo Ansião, que está nos últimos lugares da prova, ao consentir um

empate sem golos. Para este sábado, dia 11, grande jogo em perspectiva no campo da Lagoas, na recepção ao terceiro classificado, Meirinhas, com início às 20.30 horas. Um serão que se espera bem animado, com sinal mais decisivo para as Meirinhas, que precisa de pontuar para se manter colada à possibilidade de vencer a série norte.

GUIENSE PROMOVE TREINADOR ADJUNTO

O Guiense apresentou na última jornada, novidades no banco, com a promoção do treinador adjunto, Gonçalo Fernandes e a estreia de Joel Domingues, dada a saída de Bruno Con-

ceição. A formação do Oeste que venceu o Vieiraense por 3-2, num jogo de grandes emoções. Os visitantes chegaram ao intervalo em vantagem por dois golos, mas na segunda parte, consumou-se a cambalhota no marcador. Lucas Soares na marcação de uma grande penalidade reduzia aos 63 minutos. Aos 78, o lance do empate, com João Dinis a ser infeliz e a marcar na própria baliza. No primeiro minuto de compensação dos 90 já realizados, André Duarte assina o golo da vitória. Para domingo, dia 12, a turma do oeste do concelho que ocupa o 10.º lugar, viaja até às Caldas S.C com início às 16 horas.

INICIADOS I DIVISÃO - SÉRIE 'A'

RESULTADOS - 10.ª JORNADA						
Pedroguense - AD Pedro Roma 'B'					1-2	
Figueiró Vinhos - Arcuda					1-2	
Happyball - Alvaiázere 'B'					2-1	
C.C. Ansião - Pelariga					4-0	

	J	V	E	D	M/S	P
1 AD Pedro Roma	10	9	1	0	48-6	28
2 Arcuda	10	9	1	0	41-7	28
3 C.C. Ansião	10	6	0	4	26-20	18
4 Happyball	10	5	1	4	17-20	16
5 Fig. Vinhos	10	5	0	5	25-25	15
6 Pedroguense	10	3	1	6	15-18	10
7 Pelariga	10	1	0	9	4-36	3
8 Alvaiázere 'B'	10	0	0	10	2-46	0

11.ª JORNADA - 12 Fevereiro
Arcuda - Pedroguense
AD Pedro Roma 'B' - Happyball
CC Ansião - Figueiró dos Vinhos
Pelariga - Alvaiázere

INFANTIS - FUT. 7 II FASE - SÉRIE 'A'

RESULTADOS - 4.ª JORNADA						
Sp. Pombal - Boavista					2-3	
AD Pedro Roma 'A' - Red School 'A'					2-2	
União de Leiria - Football Academy					0-8	

	J	V	E	D	M/S	P
1 Red School	4	3	1	0	26-3	10
2 AD Pedro Roma	4	3	1	0	23-5	10
3 Foot.Academy	4	3	0	1	22-8	9
4 Sp. Pombal	4	1	0	3	9-26	3
5 Boavista	4	1	0	3	8-26	3
6 CCMI	4	0	0	4	7-27	0

5.ª JORNADA - 11 Fevereiro
Football Academy - AD Pedro Roma 'A'
Red School - Sp. Pombal
Boavista - União de Leiria

INICIADOS I DIVISÃO - SÉRIE 'B'

RESULTADOS - 10.ª JORNADA						
Carnide - Ranha					22-0	
Football Academy 'A' - Vieiraense 'B'					4-0	
Ilha - Motor Clube					0-0	

	J	V	E	D	M/S	P
1 Football Acad.	9	9	0	0	79-3	27
2 Carnide	9	7	0	2	50-13	21
3 Vieiraense 'B'	8	4	1	3	31-11	13
4 Ilha	9	3	3	3	24-11	12
5 Santo Amaro	8	1	3	4	12-18	6
6 Motor Clube	9	1	3	5	19-25	6
7 Ranha	8	0	0	8	1-135	0

11.ª JORNADA - 12 Fevereiro
Vieirense 'B' - Carnide
Ranha - Ilha
Santo Amaro - Motor Clube

INFANTIS - FUT. 7 II FASE - SÉRIE 'B'

RESULTADOS - 4.ª JORNADA						
CCMI - AE Óbidos					2-7	
Peniche - AD Pedro Roma 'B'					2-4	
Escola Académica - Alfeizerense					2-1	

	J	V	E	D	M/S	P
1 Esc.Académica	4	4	0	0	20-5	12
2 AE Óbidos	4	4	0	0	21-8	12
3 AD Pedro Roma	4	1	1	2	15-18	4
4 Peniche	4	1	0	3	9-12	3
5 Alfeizerense	4	0	2	2	8-15	2
6 CCMI	4	0	1	3	7-22	1

5.ª JORNADA - 11 Fevereiro
AE Óbidos - Escola Académica
AD Pedro Roma 'B' - CCMI
Alfeizerense - Peniche

Equipa de iniciados somou 13 vitórias consecutivas

Associação Desportiva Pedro Roma na linha da frente na formação

A Associação Desportiva Pedro Roma continua a solidificar a sua posição no futebol de formação em termos distritais, desde o futebol de base até ao de onze. Exemplo disso, a sua equipa

de iniciados, que na temporada passada conseguiu o título da primeira divisão e a taça distrital sob o comando técnico de Paulo Neves. Actualmente, o mesmo escalão está por caminhos se-

melhantes. Desta vez, com orientação técnica de “Caló”. O grupo conseguiu uma número mágico de 13 vitórias consecutivas, o que coloca os jovens atletas, em excelente posição para ambicio-

narem uma nova conquista, agora, no principal escalão da AFL. A linha da meta ainda está bem longe, mas, a força e dedicação de toda a equipa dá sinais bem animadores. Em caso de sucesso, a

colectividade poderá voltar a assinalar mais um marco histórico, com a promoção às competições nacionais. Para a Taça, no dia 18, em Almagreira, frente ao Caldas, será o jogo decisivo.



• Carlos Pimenta “Caló”
• TREINADOR



• Diogo Foscarim
• TREINADOR ADJUNTO



• António José
• Director



• José Pedro Guerra
• Director



• Bruno Santos
• Director



• ANDRÉ SANTOS
• D.N: 04 Dezembro 2008
• Guarda-Redes



• ANDRÉ NORO
• D.N: 28 Maio 2008
• Guarda-Redes



• SANTIAGO SANTOS
• D.N: 15 Março 2009
• Defesa Central



• DAVID GASPAR
• D.N: 07 Agosto 2008
• Defesa Central



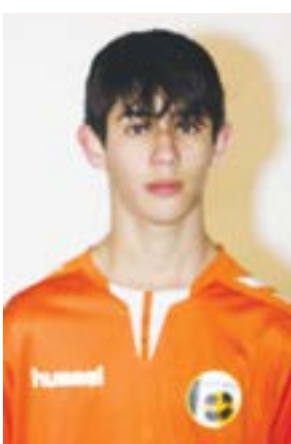
• FÁBIO JUNIOR
• D.N: 19 Dezembro 2008
• Defesa Central



• GONÇALO SANTOS
• D.N: 21 Março 2008
• Defesa Central



• BRUNO MOTA
• D.N: 07 Outubro 2008
• Lateral Direito



• GIL JERÓNIMO
• D.N: 04 Maio 2008
• Lateral Direito



• RÚBEN MOTA
• D.N: 04 Setembro 2008
• Lateral Esquerdo



• SIMÃO CRAVO
• D.N: 11 Março 2008
• Lateral Esquerdo



• GUILHERME GOMES
• D.N: 11 Dezembro 2008
• Médio



• GONÇALO MOTA
• D.N: 07 Outubro 2008
• Médio



• FRANCISCO SÁ
• D.N: 13 Junho 2008
• Médio



• FRANCISCO CRAVO
• D.N: 25 Fevereiro 2009
• Médio



• SANTIAGO COELHO
• D.N: 27 Outubro 2008
• Médio



• PEDRO ARAÚJO
• D.N: 26 Maio 2008
• Médio



• JOAQUIM MARQUES
• D.N: 07 Junho 2008
• Avançado



• FILIPE PEDROSA
• D.N: 20 Janeiro 2009
• Avançado



• SANTIAGO RODRIGUES
• D.N: 25 Agosto 2008
• Avançado



• DIOGO PEREIRA
• D.N: 03 Dezembro 2008
• Avançado

14 de fevereiro - Dia Nacional do Doente Coronário

Cada segundo conta

Com os objetivos de promover o conhecimento e a compreensão sobre o Enfarte Agudo do Miocárdio e os seus sintomas; e alertar para a importância do diagnóstico atempado e tratamento precoce, a Associação Portuguesa de Intervenção Cardiovascular (APIC) desenvolveu a campanha de consciencialização “Cada Segundo Conta”, que conta com o apoio do Instituto Nacional de Emergência Médica (INEM), do Alto Patrocínio do Presidente da República e da iniciativa Stent Save a Life, da APIC.

O Enfarte Agudo do Miocárdio ocorre quando uma das artérias do coração fi-

ca obstruída, o que faz com que uma parte do músculo cardíaco fique em sofrimento por falta de oxigénio e nutrientes.

Para evitar um enfarte é importante adotar um estilo de vida saudável: não fumar; reduzir o colesterol; controlar a tensão arterial e a diabetes; fazer uma alimentação saudável; praticar exercício físico; vigiar o peso e evitar o stress.

No âmbito do Dia Nacional do Doente Coronário, que se assinala no dia 14 de fevereiro, a Associação Portuguesa de Intervenção Cardiovascular (APIC) volta a consciencializar para o enfarte agudo do miocárdio, uma das principais

causas de morte e incapacidade no nosso país, sendo que todos os anos mais de 12.000 portugueses sofrem um Enfarte Agudo do Miocárdio.

O enfarte é uma emergência médica! A verdade é que no Enfarte Agudo do Miocárdio, Cada Segundo Conta! Como tal, gostaríamos muito de contar com a sua colaboração, no sentido de fazer a divulgação desta Campanha nas redes sociais, durante o mês de fevereiro. Apenas pedimos que identifique a APIC e a página Enfarte Agudo do Miocárdio. As hashtags que estaremos a utilizar para esta campanha são as seguintes: #CadaSegundo-

Conta #EnfarteAgudoDoMiocárdio #PorUmCoraçãoMaisFeliz #APIC

Facebook da Campanha Cada Segundo Conta (Enfarte Agudo do Miocárdio): <https://www.facebook.com/enfarteagudodomiocardio>

Facebook da APIC: <https://www.facebook.com/associacaoportuguesa-deintervencao-cardiovascular>

Instagram da APIC: <https://www.instagram.com/apic.pt/>

Twitter da APIC: https://twitter.com/APIC_pt

LinkedIn da APIC: <https://www.linkedin.com/company/associacao-portuguesa-de-intervencao-cardiovascular/>



cardiovascular/?viewAsMember=true

Para mais informações sobre a Campanha Cada Segundo Conta consulte <https://www.cadasegundoconta.pt/>

Pedro Quintas
UCC Pombal
Enfermeiro Especialista em Enfermagem Comunitária

Área será 100% acessível e estará aberta a outras instituições e à comunidade

Espaço envolvente ao lar de Abiul vai ser transformado num jardim sensorial

A Fundação Dr. José Lourenço Júnior vai requalificar o espaço exterior do Lar Otília Lourenço, em Abiul, transformando-o num jardim sensorial. Com este projecto, que será financiado no âmbito do Prémio BPI Seniores 2022, a instituição pretende “combater o declínio cognitivo em estado inicial e/ou avançado” dos idosos, re-

ferir uma nota de imprensa.

A requalificação do espaço exterior do Lar Otília Lourenço visa tornar aquela área “100% acessível”, dotá-la com “equipamentos musicais” e criar “percursos sensoriais de estimulação dos sentidos, ferramentas para actividade física e outros meios”.

Este jardim sensorial será

depois palco de “intervenções personalizadas com os idosos para estimulação cognitiva e motora, em grupo ou individuais, em contacto directo com a natureza e o meio ambiente”, explica a Fundação, adiantando que se trata de uma “abordagem não farmacológica inovadora, já testada e validada em diversos estu-

dos científicos”.

Essa abordagem consiste na implementação de Programa de Intervenção Terapêutica (PIT) com estimulação cognitiva e motora em jardim sensorial, com recurso a actividades sensoriais e motoras no exterior, em contacto com a natureza e o ambiente.

Por outro lado, este jardim

sensorial será “um espaço de educação não-formal para todas as pessoas, independentemente da limitação física ou cognitiva”, refere a Fundação, salientando que esta área terá igualmente uma “perspectiva pedagógica para o ensino da biodiversidade” em contexto “recreativo” e “não-formal de promoção educacional para a

sustentabilidade”.

Denominado de “Sentir É Viver”, este projecto tem como objectivo “combater o declínio cognitivo em estado inicial e/ou avançado, acentuado pela pandemia em idosos com patologias diversas, nomeadamente com estados demenciais e/ou depressivos”, adianta a mesma nota.

Farmácias de serviço com o apoio



ABERTO
das 09h00
às 19.30h

junto à
Rotunda
dos
Bombeiros

Cont: 236 212037
Chamada para a rede fixa nacional

06 A 12 FEVEREIRO BARROS Av.ª H. Ultramar Tel: 236 212 487	13 A 19 FEVEREIRO TORRES Av.ª H. Ultramar Tel: 236 218 730	20 A 26 FEVEREIRO VILHENA Rua do Lourçal Tel: 236 212 067
---	---	--




OrtoCare
SAÚDE & BEM ESTAR

PRODUTOS ORTOPÉDICOS, EQUIPAMENTO MEDICO-HOSPITALAR



(Chamada para a rede fixa nacional) (Chamada para a rede móvel nacional)
☎ 236 027 632 | 962 787 119 A SUA ORTOPEDIA EM POMBAL, A PENSAR NA SAÚDE E BEM ESTAR!
🌐 GERAL@ORTOCARE.COM.PT
📍 RUA PROF. CARLOS ALBERTO MOTA PINTO, NO JARDIM DA VÁRZEA



TELEFONE: 236 023 075 (chamada para a rede fixa)
TELEMÓVEIS: 965 449 868 - 911 975 237 (chamada para a rede móvel)
EMAIL: pombaljornal@gmail.com
ENDEREÇO: Rua Mancha Pé, nº 2
3100-467 Pombal

DIRECTORA
Manuela Frias (TE-971)

REDACÇÃO
Carina Gonçalves (CP-6599-A)

TIRAGEM MENSAL
6.000 exemplares (variável consoante o número de edições por mês)

www.pombaljornal.pt

PERIODICIDADE: Quinzenário
PREÇO AVULSO: 1 € (IVA incluído)
PAGINAÇÃO: Crónicas Mágicas, Unipessoal, Lda
IMPRESSÃO: Lusoibéria Av.ª da República nr 6 1.º Esq
1050-191 Lisboa - Portugal | Tel: 914 605 117
Email: comercial@lusoiberia.eu
REGISTO NA ERC: 126310 **DEPÓSITO LEGAL:** 367409/13
PROPRIEDADE e EDITOR 5%: Crónicas Mágicas, Unipessoal, Lda.; NIPC 509 905 269; Sede: Rua Principal, R/Ch Dtº, Costa das Casinhas, 3100-032 Abiul
GERÊNCIA: Paulo César Jesus Simões



GRUPO
CONFIANÇA

O amor
está no lar!





MUNICÍPIO DE POMBAL
Fórum Múncipe

LICENÇA ESPECIAL DE RUÍDO

AVISO

Gina Maria Estrela Domingues, Vereadora da Câmara Municipal de Pombal, torna público que, conforme as disposições do Decreto-Regulamentar nº 2-A/2005, de 24 de Março, foi autorizado o encerramento do trânsito de vias municipais, nos seguintes termos:

1. Fundamento de facto: Desfile de Carnaval 2023
 2. Promotor do evento: Secção de Educação do Município de Pombal
 3. Local do evento: Cidade de Pombal
 4. Designação das vias e período de Encerramento:
Trânsito Cortado:
Das 10H00 às 13H00 do dia 17 de Fevereiro de 2023, na Rua Eduardo Gomes, Largo do Cardal, Largo 5 de Outubro, Rua Miguel Bombarda, Largo das Almas, Rua Capitão Tavares Dias, Largo 25 de Abril e Avenida Heróis do Ultramar (desde o Largo 25 de Abril até à rotunda com a Rua Martel Patrício);
Trânsito e Estacionamento Proibido:
Das 6H00 às 13H00 do dia 17 de Fevereiro de 2023, no Largo da Biblioteca (zona de estacionamento entre a Rua Eduardo Gomes e a Rua Calouste Gulbenkian);
Paragem e Estacionamento Proibidos:
Das 6H00 às 13H00 do dia 17 de Fevereiro de 2023, na Avenida Heróis do Ultramar (nas zonas de estacionamento adjacentes ao separador central entre a Rua 1º de Maio e a Rua Professor Gonçalves Figueira);
Acesso ao Hospital Distrital de Pombal:
Das 10H00 às 13H00 do dia 17 de Fevereiro o acesso para entrar e sair do Hospital deverá ser feito pela Rua 1º de Maio.
 5. A interrupção do trânsito está condicionada à sinalização local das alternativas de circulação rodoviária.
- Município de Pombal, 6 de Fevereiro de 2023.
A Vereadora do Pelouro do Transito,
com competência delegada,
(Gina Domingues)



VENDE-SE empresa de transportes nacionais e internacionais, c/ alvará e s/ dívidas.
Cont.: 916 146 149

Compro terrenos com pinheiros e eucaliptos, casa para recuperar, quintas ou heranças.
Cont.: 962 921 393

MUDANÇAS LOW COST
Todos os dias incluindo fins de semana.
Cont.: 965 609 348 / 913 689 878

VENDE-SE
- Vinho do lavrador a 8€ / 5L
- Feno enfardado a 4€ / fardo
- Feno a granel a 10€ / m3
- Azeite a 30€ / 5L
Cont: 965 510 507



ARRENDASE Apartamento T1, na Charneca (Pombal),
mobilado, de preferência a pessoa reformada.
Contacto:
969 713 832

CONVÍVIO

ARREDORES DE POMBAL, Africana, calma, tranquila, meiga, o. nat., 69, min., massagem prostática e acessórios. Das 09h00 às 21h00. Lugar calmo e discreto.
Cont.: 910 333 711 ou 961 805 312

JOVEM DE MEIA-IDADE, sensual, meiga, faz brincadeiras em troca de ajuda monetária.
Cont.: 910 177 349

6 ANOS SAUDADE



Alfredo Luís

Nas. 01/02/1939
Fal. 19/06/2023
Residente que foi em Mogadouro

Sua Família recorda os seis anos de saudade de Alfredo Luís. “O destino une e separa. Mas nenhuma força é grande suficiente para fazer esquecer pessoas que por algum motivo um dia nos fizeram felizes”.



EMPRESA ADMITE PESSOA COM CONHECIMENTO NA ÁREA DA CONSTRUÇÃO CIVIL. Encarregado/Condutor de Obra/Engenheiro. Contacto 912438572

PROCURA-SE LADRILHADOR com experiência para trabalhos a nível nacional. Contacto: 962746680 Email: geral@ladrilenos.pt

MOTORISTA procura trabalho no ramo dos transportes públicos ou mercadorias. Com experiência nas duas categorias. Cont.: 916 082 890

EMPRESA ADMITE PESSOAS EM PART-TIME PARA DISTRIBUIÇÃO DE JORNAIS nas freguesias do concelho de Pombal
Contacto 911 975 237

PRECISA-SE PEDREIRO para empresa do concelho de Pombal
Contacto: 938705235



CAVALHEIRO SOLTEIRO gostaria de encontrar senhora viúva, solteira ou divorciada, dos 30 aos 50 anos, para relacionamento sério, de preferência do concelho de Pombal. Cont.: 925 186 642

JOVEM, COM VIDA ESTÁVEL, procura senhora para amizade. Cont.: 918 063 951

CARTÓRIO NOTARIAL DE LEIRIA

A CARGO DO NOTÁRIO PEDRO TAVARES

----- Certifico, para fins de publicação, que neste Cartório e no Livro de Notas para Escrituras Diversas, de folhas cento e vinte e dois a folhas cento e vinte e sete do Livro de Notas para Escrituras Diversas nº 362 - A deste Cartório se encontra exarada uma escritura de **Justificação Notarial** no dia trinta de Janeiro de 2023.

----- Outorgada por: **José Ferreira Pimenta** e mulher **Georgina Gonçalves Pascoal**, casados no regime da comunhão geral de bens, naturais de Pombal, residentes na Rua da Serrada, Ranha de Baixo, Pombal, titulares dos B.I. 479240 emitido a 19-03-2004 pelos SIC de Lisboa e 685238 emitido a 30-04-2002 pelos SIC de Lisboa, nif 119 857 790 e 119 857 782;-----

Na qual disseram:-----

----- Um: prédio rústico composto por pinhal e mato com a área de mil quatrocentos e trinta e um vírgula oitenta e oito metros quadrados, sito em Cova da Raposa, na freguesia e concelho de Pombal, a confrontar do norte e nascente com António Domingues, sul com António Fernandes das Neves e poente com Engrácia Ferreira, não descrito na Conservatória do Registo Predial, inscrito na matriz sob o artigo 17990, com o valor patrimonial tributário de 57,47€, a que atribuem igual valor - BUPI 1178871;-----

----- Dois: metade indivisa do prédio rústico composto por terra de cultura com oliveiras, pinhal e mato, com a área de dois mil cento e setenta e sete vírgula quarenta e quatro metros quadrados, sito em Chãs - Pinheirinho, na freguesia e concelho de Pombal, a matriz sob o artigo 21525, com o valor patrimonial tributário correspondente de 46,20€, a que atribuem igual valor - BUPI 1179121;-----

----- Seis: prédio rústico composto por terra de sementeira e vinha com oliveiras, com a área de três mil oitocentos e setenta e sete vírgula setenta e oito metros quadrados, sito em Chazes, na freguesia e concelho de Pombal, a confrontar do norte com Manuel Pascoal Carraceno, nascente com caminho e poente com Vale de Flandres, não descrito na Conservatória do Registo Predial, mas tendo os justificantes adquirido metade indivisa por escritura de compra e venda outorgada a 17-08-1970, iniciada a folhas 60v do Livro de Notas 44-A do Cartório Notarial de Ansião, inscrito na matriz sob o artigo 21671, com o valor patrimonial tributário de 807,27€, a que atribuem igual valor - BUPI 11479101;-----

----- Que os prédios um a quatro vieram à posse deles por partilha meramente verbal por óbito dos pais dele José Rodrigues Pimenta e mulher Engrácia Ferreira, residentes que foram em Ranha de Baixo, Pombal, por volta de mil novecentos e quarenta e sete.

----- Que o prédio veio à posse deles por compra meramente verbal feita a Manuel Ferreira Canelas e mulher Joaquina Gonçalves dos Santos, residentes que foram em Ranha de Baixo, Pombal, por volta do ano dois mil.-----

----- Que o prédio seis (metade indivisa) veio à posse deles por partilha meramente verbal por óbito dos pais dela Elvira Gonçalves Pascoal de marido António Pascoal, residentes que foram em Charneca, Pombal, por volta do ano de mil novecentos e quarenta e dois.-----

-----Que os referidos imóveis não resultaram de fracionamento nem aís ante possuidores pertenciam prédios rústicos confinantes.-----

-----Que, assim, vêm possuindo os referidos prédios como seus, há mais de vinte anos, como proprietários e na convicção de o serem, plantando e vendendo árvores, cortando o mato, cultivando-os e colhendo os seus frutos, cumprindo as respectivas obrigações fiscais, posse que vêm exercendo ininterrupta e ostensivamente, com conhecimento de toda a gente e sem oposição de quem quer que seja, assim de modo pacífico, contínuo, público e de boa-fé, pelo que adquiriram por usucapião a propriedade sobre os aludidos imóveis.-----

-----Que dada a forma de aquisição originária não têm documentos que a comprovem.-----

-----Que para suprir tal título vêm pela presente escritura, em nome dela, prestar estas declarações de justificação com o fim de obter no registo predial a primeira inscrição de aquisição dos indicados imóveis.-----

-----Maria Leonor de Almeida Pereira, funcionária do Cartório em epígrafe, no uso de competência cuja autorização pelo Notário respectivo foi publicado nos termos da Lei sob o número 128/6 a 23/01/2014, Leiria, trinta de Janeiro de dois mil e vinte e três.

-----A Funcionária: Leonor Pereira

Pombal Jornal n.º 247 de 09 Fevereiro de 2023

CARTÓRIO NOTARIAL DE SOURE

A CARGO DA NOTÁRIA CELESTE MARIA RAINHO DE JESUS PITA

----- **CERTIFICO** para efeitos de publicação que por escritura de hoje exarada a fls. **126**, e seguintes do livro n.º **212**, deste Cartório, compareceram como outorgantes:-----

----- **ANÍBAL MARQUES GONÇALVES MOSCA** e mulher **ELVIRA DA SILVA PINHO**, casados sob o regime de bens da comunhão de adquiridos, contribuintes com os NIFs **129.818.127** e **112.393.411**, ambos naturais da freguesia da Almagreira, concelho de Pombal, onde residem no lugar de Pingarelhos, na Travessa de Santa Luzia, n.º 2, **declararam que com exclusão de outrem, são donos e legítimos possuidores do seguinte prédio:**-----

----- **rústico** composto de pinhal e mato, com a área total de **dois mil e quatrocentos metros quadrados**, sito em “**Tubareiras**”, na freguesia de **Almagreira**, concelho de **Pombal**, a confrontar do norte com Manuel Ferreira Avante, do sul e do poente com caminho e do nascente com António Fernandes, **inscrito** na respectiva matriz sob o artigo **12.057**, com o valor patrimonial para efeitos de IMT e Imposto de Selo de **167,56 €**, e **omissão** na Conservatória do Registo Predial de Pombal.

----- Que entraram na posse do identificado prédio por volta do ano de **mil novecentos e noventa e sete**, por **doação verbal dos pais dele justificante, António Gonçalves Mosca e Joaquina Marques Lopes**, já falecidos, residentes que foram no lugar de Bonitos, na freguesia de Almagreira, concelho de Pombal.

----- Que não foi, nem lhes é possível agora legalizar a referida doação por título válido, mas o certo é que desde a referida entrada na sua posse, portanto há **mais de vinte anos**, têm eles justificantes, vindo a possuir o identificado prédio, cortando e plantando pinheiros e eucaliptos, roçando os matos, colhendo lenha, procedendo à sua limpeza, avivando estremas, praticando todos os actos materiais correspondentes ao exercício do **direito de propriedade**, sempre com o conhecimento da generalidade das pessoas, sem oposição ou intromissão de quem quer que seja, e sem interrupção, portanto sob uma forma pública, pacífica e contínua, pelo que adquiriram o **respectivo direito de propriedade por usucapião**, causa esta de adquirir que, como é óbvio, não podem comprovar pelos meios extrajudiciais normais.

ESTÁ CONFORME

Soure, 25 de Janeiro de 2023.
A Notária, (Celeste Maria Rainho de Jesus Pita)
Pombal Jornal n.º 247 de 09 Fevereiro de 2023



ANTÓNIO CRAVO

Estimado cliente, proprietário e comprador.
Com longa experiência, honestidade, confiança e profissionalismo, encontra aqui o seu consultor imobiliário na Re/max Marquês, em Pombal.
Para comprar, vender ou arrendar, por favor fale comigo!

910 273 611/ 966 647 999 (chamada para a rede móvel nacional)



AGRADECIMENTO

Agradecer o bem que recebemos é retribuir um pouco do bem que foi feito

A Direção da APEPI - Associação de Pais e Educadores para a Infância, em nome de todos/as os/as utentes que apoia, vem por este meio manifestar a maior gratidão a todas as Entidades, Empresas/Serviços e Pessoas em nome individual, que colaboraram de alguma forma com as Respostas Sociais e Serviços da APEPI (Centro de Acolhimento Temporário Infantil A Magia dos Afectos, Casa de Abrigo Teresa Morais, para mulheres vítimas de violência, Centro de Apoio à Vida A Cegonha, para mulheres grávidas ou com filhos recém-nascidos sem enquadramento familiar e Loja Social - Compras Felizes, durante o ano 2022. Desejamos a todos/as também um Feliz Ano 2023 repleto de muitas alegrias e de saúde!

Famílias de Anézio Gonçalves; Ambipombal; André Mota; APRAP - Associação Pensionistas Reformados e Aposentados de Pombal; ACES Pinhal Litoral- Centro de Saúde de Pombal e Equipa de Autoridade de Saúde Pública; ACUREDE- Associação de Promoção Social, Cultural, Recreativa e Desportiva da Guia; Agrupamento de Escolas Gualdim Pais; Agrupamento de Escolas de Pombal; Bombeiros Voluntários de Pombal; Cabeleireira SofiSara; Carlos Pedrosa e filha; Casa da Árvore- Leiria; Centro Distrital de Leiria, do ISS - IP; Centro de Emprego e Formação de Leiria; Centro Hospitalar Leiria-Pombal; Centro Social Elodie; Círculos de Leitura Livro (Bárbara Duarte e Catarina Gaspar Pimpão); CIG-Comissão para a Cidadania e Igualdade de Género; CERCIPOM; Cruz Vermelha Portuguesa - Delegação de Pombal; Day Spa Edite; Distripombal - Supermercados, SA; EAPN-Rede Europeia Anti-Pobreza; Entrajuda - Banco de Bens Doados-Lisboa; ETAP de Pombal; Estúdio F2.8; Farmácia Barros; Filarmónica Artística Pombalense; GanhaSorriso - Clínicas Dentárias; GNR de Pombal; Grupo Motard Marques de Pombal; Grupo de Jovens de Vermoil; Grupo Sócio-Recreativo das Meirinhas; Herdeiros de José de Jesus Luís - Matos da Rinha; IBER-OLEFF; Jornal de Leiria; Jornal Notícias do Centro; Jornal Região de Leiria; Junta de Freguesia de Pombal; Lions e Leo Clube de Pombal; Manuel Gonçalves Domingues; Ministério Público de Pombal; Município de Pombal; Optink; Pharmacontinente - Saúde e Higiene, S.A.; Paróquia de Pombal; Pastelaria Filinara; Pedro Pimpão; Policlínica de Pombal; Pombal Jornal; PSP de Pombal; PMUGEST; Rádio Cardal; Rádio Clube de Pombal - 97 FM; Rafaela Canto; Região de Leiria; Rotary de Pombal (Interact, Rotaract e Casa da Amizade); SONAE- Continente Modelo de Pombal e MO, S.A.; Palomas, Sporting Clube de Pombal-Direção, Treinadores e Pais/Mães; SUMOL+COMPAL; Talho "O Rato"; Tribunal Judicial de Pombal; UDIPSS/Lr - União Distrital das IPSS de Leiria; Voluntários da Loja Social - Compras Felizes, do Centro de Acolhimento A Magia dos Afectos, da Casa de Abrigo Teresa Morais, do Centro de Apoio à Vida; Rodrigo Ribeiro, Berto Fernandes, Conceição Ferraz, Libéria Ferreira, Odília Brilhante, Rita Catarro e Vera Fernandes. E todas as iniciativas dinamizadas pelas Escolas do Concelho, Grupos de Catequese e todas as pessoas que de uma forma ou de outra apoiaram e ajudaram a proporcionar a todos/as os/as utentes que acolhemos um maior bem-estar e carinho. Bem hajam por isso!

A Presidente da Direção da APEPI
Maria Teresa Pereira da Silva



FREGUESIA DE MEIRINHAS PROCEDIMENTO CONCURSAL PARA OCUPAÇÃO DE QUATRO POSTOS DE TRABALHO NA CARREIRA DE ASSISTENTE OPERACIONAL

1 - Torna-se público, nos termos e para os efeitos conjugados do n.º 2 do artigo 33.º da Lei Geral do Trabalho em Funções Públicas (LTFP), aprovada em anexo à Lei n.º 35/2014, de 20 de junho, na atual redação, que por meu despacho datado de 29/11/2022, ante deliberação tomada pelo Órgão de Junta de Freguesia de Meirinhas de 24/11/2022, se encontra aberto, pelo prazo de 10 (dez) dias úteis, contados da data da publicação do presente aviso no Diário da República, procedimentos concursais comuns para ocupação de 4 (quatro) postos de trabalho, previstos e não ocupados no Mapa de Pessoal da Junta de Freguesia de Meirinhas, na modalidade de contrato de trabalho em funções públicas por tempo determinado, a termo certo, nos termos da alínea h) do artigo 57.º da LTFP, em várias áreas de trabalho, de acordo com as seguintes referências:

Ref.ª A - 1 (posto) de trabalho de Assistente operacional - área de serviços exteriores;

Ref.ª B - 3 (três) postos de trabalho de Assistente operacional - área de auxiliar de ação educativa/serviços gerais/limpeza;

2 - Duração do Contrato: 1 ano, renovável, ao abrigo do disposto no artigo 60.º da Lei Geral do Trabalho em Funções Públicas (LTFP), aprovada em anexo à Lei n.º 35/2014, de 20 de junho, referido no n.º 2, do artigo 88.º, às quais corresponde o grau I de complexidade funcional - "Funções de natureza executiva, de caráter manual ou mecânico, enquadradas em diretivas gerais bem definidas e com graus de complexidade variáveis. Execução de tarefas de apoio elementares, indispensáveis ao funcionamento dos órgãos e serviços, podendo comportar esforço físico. Responsabilidade pelos equipamentos sob sua guarda e pela sua correta utilização, procedendo, quando necessário, à manutenção e reparação dos mesmos."

3.1 - Caracterização dos postos de trabalho de acordo com os respetivos Perfis de Competências:

Ref.ª A - Assistente Operacional - área de serviços exteriores: Limpeza de vias; Operador de máquinas e equipamentos; Trabalhos de alvenaria; Manutenção e reparação de espaços verdes e espaços públicos utilizando os equipamentos apropriados (corta sebes, roçadora, motosserra, entre outros); Manutenção e reparação de caminhos rurais; Colocação de sinalização na via pública; Condução de veículos ligeiros e tratores; Proceder à arrumação, limpeza e manutenção de equipamentos e veículos; Utilização de equipamentos de proteção individual necessários para a realização correta e segura das tarefas; Recolha de monos; Apoio a atividades e eventos realizados pela Junta de Freguesia; Manusear equipamentos, ferramentas e utensílios manuais e elétricos necessários à execução dos trabalhos; Outras funções inerentes ao serviço que lhe sejam distribuídas.

Ref.ª B - Assistente operacional - área de auxiliar de ação educativa/serviços gerais/limpeza:

Apoiar nos serviços prestados pela Junta de Freguesia de CAF, AAAP, ATL de Férias; Cooperar na execução de tarefas inerentes às atividades lúdicas e recreativas; Vigiar e disciplinar a utilização dos espaços interiores e exteriores garantindo o cumprimento das regras de higiene, prevenção e segurança das crianças; Auxiliar as crianças na sua higiene pessoal e nas refeições, promovendo a sua autonomia; Providenciar a limpeza, arrumação, conservação e boa utilização das instalações, bem como do material, equipamento didático e informático, necessário ao desenvolvimento do processo educativo, comunicando estragos e extravios; Prestar apoio e assistência em situações de primeiros socorros e, em caso de necessidade, acompanhar a criança a unidades de prestação de cuidados de saúde; Prestar esclarecimentos aos encarregados de educação, presencialmente, ou telefonicamente, recebendo e transmitindo mensagens; Colaborar no fornecimento das refeições www.dre.pt

N.º 20 27 de janeiro de 2023 Pág. 467

Diário da República, 2.ª série PARTE H aos membros da comunidade educativa, apoiando as crianças no refeitório, promovendo a sua autonomia; Planificação de atividades lúdicas e recreativas; Execução e preparação de materiais necessários às atividades lúdicas e recreativas; Outras funções inerentes ao serviço que lhe sejam distribuídas.

4 - Nível habilitacional exigido: Escolaridade obrigatória, de acordo com a idade, ou seja, nascidos até 31/12/1966: 4.º ano de escolaridade; nascidos entre 01/01/1967 e 31/12/1980: 6.º ano de escolaridade; nascidos entre 01/01/1981 e 31/12/1994: 9.º ano de escolaridade; nascidos após 31/12/1994: 12.º ano de escolaridade, não havendo possibilidade de substituição do nível habilitacional por formação ou experiência profissional.

5 - Para efeitos do disposto no artigo 11.º da Portaria n.º 233/2022, de 9 de setembro, informa-se que a publicação integral do procedimento concursal será efetuada na bolsa de emprego público, www.bep.gov.pt; na página eletrónica desta junta de Freguesia <https://jf-meirinhas.pt/>, e ainda, em jornal de expansão nacional.

22 de dezembro de 2022. - O Presidente da Junta de Freguesia, João Pimpão

AGRADECIMENTO



Emilia Marques

N: 19/11/1927 "95 anos"
F: 20/01/2023
Mendes - Pombal

Seus Filhos Senhores Manuel Marques Claro, Preciosa Marques Claro, Jorge Marques dos Santos Claro, Carlos Marques Claro, António Marques dos Santos Claro e José Marques dos Santos Claro, Suas Noras, Seu Genro, Netos, Bisnetos e restantes familiares, cumprem o doloroso dever de comunicar desta forma o seu falecimento. A sua família agradece desde já a todas as pessoas das suas relações e amizade que se dignaram a prestar a sua última homenagem por vias alternativas.

Tratou os Serviços Funerários A. Pombalense

AGRADECIMENTO



Fernando Madeira dos Santos

N: 27/04/1939 "83 anos"
F: 16/01/2023
Carregueiro - Pombal

Sua Esposa Cármen Rosa Ferreira dos Santos, Suas Filhas Senhoras Maria Célia Ferreira dos Santos e Maria Fernanda Ferreira dos Santos, Seus Netos, Seus Bisnetos e restantes familiares, cumprem o doloroso dever de comunicar desta forma o seu falecimento.

A sua família agradece desde já a todas as pessoas das suas relações e amizade que se dignaram a prestar a sua última homenagem por vias alternativas.

Tratou os Serviços Funerários A. Pombalense

AGRADECIMENTO



José Fernando Pedrosa

N: 04/04/1946 "76 anos"
F: 19/01/2023
Porto Lameiro
- Mata Mourisca

Sua Esposa Senhora Albertina Cardoso de Matos, Seus Filhos Senhores Licínio José de Matos Pedrosa, Maria Elisabete de Matos Pedrosa Pinto e Celino de Matos Pedrosa, Seu Genro, Sua Nora, Seus Netos e restantes familiares, cumprem o doloroso dever de comunicar desta forma o seu falecimento.

A sua família agradece desde já a todas as pessoas das suas relações e amizade que se dignaram a prestar a sua última homenagem por vias alternativas.

Tratou os Serviços Funerários A. Pombalense

AGRADECIMENTO



Maria Augusta da Silva Cruz Marques

N: 13/10/1922 "100 anos"
F: 02/01/2023
Redinha

Sua Nora, Seus Netos, Seus Bisnetos e restantes familiares cumprem o doloroso dever de comunicar desta forma o seu falecimento.

A sua família agradece desde já a todas as pessoas das suas relações e amizade que se dignaram a prestar a sua última homenagem por vias alternativas.

Tratou os Serviços Funerários A. Pombalense

AGRADECIMENTO



Joaquim António dos Santos

N: 13/07/1934 "88 anos"
F: 23/01/2023
Vale da Cavadinha - Pombal

Sua Esposa Senhora Maria de Jesus Gomes, Seus Filhos Senhores Manuel António Gomes dos Santos, Celestino Gomes dos Santos, Idalécio Gomes dos Santos, Suas Noras, Seus Netos, Seus Bisnetos e restantes familiares cumprem o doloroso dever de comunicar desta forma o seu falecimento. A sua família agradece tofo o apoio e carinho

Tratou os Serviços Funerários A. Pombalense

AGRADECIMENTO



Maria Adelina de Sousa Vilela

N: 23/03/1963 "59 anos"
F: 26/01/2023
Pombal

Seu Marido Senhor Alfredo da Piedade Agostinho, Seu Filho Dany Vilela Agostinho e restantes Familiares cumprem o doloroso dever de comunicar desta forma o seu falecimento. A sua família agradece desde já a todas as pessoas das suas relações e amizade que se dignaram a prestar a sua última homenagem por vias alternativas.

Tratou os Serviços Funerários A. Pombalense



Funerária Mário Alves

Serviços Funerários



236 212 666
(chamada para a rede fixa nacional)
919 356 700 *(Marito Alves)*
(chamada para a rede móvel nacional)



AGRADECIMENTO



Donzília de Jesus
94 Anos
Fal. 05/02/2023
Residente que foi em Redinha

Os seus filhos, José Maria, António de Jesus Maria, Carlos de Jesus Maria e Fernando de Jesus Maria Amaro e restante família vêm por este meio muito sensibilizados, agradecer a todas as pessoas que se associaram à sua dor e pelas provas de carinho e amizade que receberam aquando do falecimento e funeral da sua ente querida.

Tratou Agência Funerária Lourenço & Vicente

AGRADECIMENTO



Lucinda da Conceição Gomes Cardoso
96 Anos
Fal. 25/01/2023
Residente que foi em Redinha

Sua sogra, Maria Emília Cardoso, netos, Cláudia Raquel Cardoso, Rute Isabel Cardoso e Daniela Cardoso, afilhado, Luís Conceição e demais família, vêm por este meio muito sensibilizados, agradecer a todas as pessoas que se associaram à sua dor e pelas provas de carinho e amizade que receberam aquando do falecimento e funeral da sua ente querida.

Tratou Agência Funerária Lourenço & Vicente

AGRADECIMENTO



Manuel da Cruz Lote
86 Anos
Fal. 16/01/2023
Residente que foi em Redinha

Os seus filhos, Fernando Augusto Cordeiro da Cruz Lote e Carlos Alberto Cordeiro da Cruz Lote e restante família vêm por este meio muito sensibilizados, agradecer a todas as pessoas que se associaram à sua dor e pelas provas de carinho e amizade que receberam aquando do falecimento e funeral do seu ente querido.

Tratou Agência Funerária Lourenço & Vicente

AGRADECIMENTO



António João
93 Anos
Fal. 08/01/2023
Residente que foi em Redinha

Os seus filhos, Arlindo de Jesus João e João António de Jesus e restante família vêm por este meio muito sensibilizados, agradecer a todas as pessoas que se associaram à sua dor e pelas provas de carinho e amizade que receberam aquando do falecimento e funeral do seu ente querido.

Tratou Agência Funerária Lourenço & Vicente

AGRADECIMENTO



Francisco António Carvalho
91 Anos
Fal. 12/01/2023
Residente que foi em Redinha

A sua esposa, Maria Augusta Canais Carvalho, os seus filhos, António Manuel Canais Carvalho, Maria da Conceição Canais Carvalho, José Luís Canais Carvalho e Hélder Jorge Canais Carvalho e restante família vêm por este meio muito sensibilizados, agradecer a todas as pessoas que se associaram à sua dor e pelas provas de carinho e amizade que receberam aquando do falecimento e funeral do seu ente querido.

Tratou Agência Funerária Lourenço & Vicente

AGRADECIMENTO



Eduardo José Rodrigues Dias
Nas. 19/03/1994
Fal. 27/01/2023
Residente que foi em Guia

Sua Família, vêm por este meio muito sensibilizados, agradecer a todas as pessoas que se associaram à sua dor e pelas provas de carinho e amizade que receberam aquando do falecimento e funeral do seu ente querido.

Tratou Agência Funerária Guiense



Funerária, Flores e Artesanato, Lda.
Funerais em todo o País e estrangeiro
Trata de Toda a documentação de pessoas falecidas
Coroas e palmas de flores naturais e artificiais
Agora também com fábrica de campas e acessórios

Email: geral@funeflor.pt | www.funeflor.pt

917 014 631 (chamada para a rede móvel nacional) (Rui) - 968 562 180 (Bela) (chamada para a rede móvel nacional)
Albergaria dos Doze - Tel. 236 931 245 (chamada para a rede fixa nacional)
Freixianda - Tel. 249 551 304 | Comeias - Tel. 910 735 680

FLORISTA - 236 931 285



Funerária Lourenço
de: Lourenço & Vicente, Lda.
SOURE: Quinta de S. Bento
POMBAL: Rua de Santa Luzia, 87
Tms. 966 067 256 • 912 238 110

(chamada para a rede móvel nacional)

AGRADECIMENTO



Eduardo Marques da Costa
Nas. 20/05/1936
Fal. 23/01/2023
Residente que foi em Mó - Guia

Sua Família, vêm por este meio muito sensibilizados, agradecer a todas as pessoas que se associaram à sua dor e pelas provas de carinho e amizade que receberam aquando do falecimento e funeral do seu ente querido.

Tratou Agência Funerária Guiense

**Funerais | Cremações | Transladações para o País e Estrangeiro |
Documentação Inerente ao Funeral | Câmara Fria |
Sala de Preparação | Mortuária |
SERVIÇO PERMANENTE**



Funerária Albino Pedro, Lda.
Tel. 236 926 242 (chamada para a rede fixa nacional)
Tm: 919 278 321 / 964 541 748 (chamada para a rede móvel nacional)
3100-012 ABIUL, POMBAL

Albino.pedro@sapo.pt



Mota & Gaspar, lda
AGÊNCIA FUNERÁRIA
Serviço Internacional



Rua João de Barros, n.º 9
3105-442 Vermoil
Telf: 917 643 149 | 936 391 104 (chamada para a rede móvel nacional)
www.afmotagaspar.pt | geral@afmotagaspar.pt



Inscrita na
D.G.C.C. n.º 2433

Agência Funerária Margarida & Filhos, Lda.

- SERVIÇO INTERNACIONAL -

www.funerariamargarida.pt

POMBAL

966 375 076
Telef. **965 158 100**

CARTÓRIO NOTARIAL EM ALVAIÁZERE

----- a cargo da Notária **MARTA SUSANA MACHADO DA SILVA CRUZ**, -----
CERTIFICADO, para fins de publicação, que no dia 26 de janeiro de 2023, no livro de notas para escrituras diversas número 15-E, iniciada a folhas 149, foi lavrada uma escritura de **JUSTIFICAÇÃO**, na qual **MANUEL ANDRÉ LOPES DA SILVA**, NIF **166.616.559**, divorciado, natural da freguesia de Abiul, concelho de Pombal, residente na Rua da Menina, n.º 201, no lugar de Ramalhais, freguesia de Abiul, concelho de Pombal, declara que, com exclusão de outrem, é dono e legítimo possuidor, do **PRÉDIO RÚSTICO**, composto de terra de sementeira com oliveiras e pastagens, com a área de seiscentos e cinquenta metros quadrados, sito em **Outeiro, freguesia de Abiul, concelho de Pombal**, a confrontar do norte com António Neves, do sul e do nascente com caminho e do poente com Manuel Marques Moço, inscrito na respetiva matriz sob o **artigo 2.145**, omissa na Conservatória do Registo Predial de Pombal.

--- Que o imóvel veio à posse do justificante, ainda no estado de solteiro, maior, tendo posteriormente casado com Maria Leontina Duarte Domingues Silva, no regime da separação de bens, de quem se encontra atualmente divorciado, por compra verbal, feita por volta do ano de mil novecentos e oitenta e seis, a Maria Teresa Ferreira Caetano e marido António José Lopes, casados no regime da comunhão geral, residentes que foram no Largo da Escola, n.º 30, em Ramalhais de Cima, da referida freguesia de Abiul, sem que desse facto, tenha ficado a dispor de título válido para o seu registo, tendo entrado de imediato na posse do mesmo.

--- A verdade, porém, é que a partir daquela data possui, assim, aquele imóvel, em nome próprio, há mais de vinte anos, passando a usufruí-lo sem a menor oposição de quem quer que seja desde o seu início, limpando-o, cultivando-o, colhendo os frutos, avivando as extremas, retirando dele todas as utilidades possíveis, pagando as respetivas contribuições e impostos - posse que sempre exerceu sem interrupção e ostensivamente, sendo por isso uma posse **pacífica, contínua, pública** e de **boa-fé**, pelo que adquiriu o referido imóvel por usucapião, não tendo, todavia, documento que lhe permita fazer prova do seu direito de propriedade perfeita pelos meios extrajudiciais normais.

--- Está conforme.

----- Cartório Notarial em Alvaiázere, vinte e seis de janeiro de dois mil e vinte e três.

A Notária,
(Marta Susana Machado da Silva Cruz)

Pombal Jornal n.º 247 de 09 Fevereiro de 2023

CARTÓRIO NOTARIAL DE SOURE

A CARGO DA NOTÁRIA CELESTE MARIA RAINHO DE JESUS PITA
CERTIFICADO para efeitos de publicação que por escritura de hoje exarada a fls. **14**, e seguintes do livro n.º **212**, deste Cartório, compareceram como outorgantes:

----- **EDITE MARIA DA SILVA ALEXANDRE LOPES** e marido **HERMÍNIO DE JESUS LOPES**, casados sob o regime de bens da comunhão de adquiridos, contribuintes com os NIFs **206.854.323** e **153.852.577**, naturais, ela da freguesia da Almagreira, ele da freguesia de São Simão de Litém, ambos do concelho de Pombal, residentes na Rua da Ribeira, n.º 1, no lugar de Penedos, na freguesia de Almagreira, concelho de Pombal, **declararam que com exclusão de outrem, são donos e legítimos compossuidores do seguinte bem:**

----- **metade do prédio rústico** composto de terreno de pinhal e mato, com a área total de **sete mil quatrocentos e setenta metros quadrados**, sito em **"Acude"**, na freguesia de **Almagreira**, concelho de **Pombal**, a confrontar do norte com Ramiro da Cunha, do sul com Manuel da Silva Cardoso, do nascente com Encarnação Ferreira e do poente com Joaquim António, **inscrito** na respetiva matriz sob o artigo **11.156**, com o valor patrimonial para efeitos de IMT e Imposto de Selo correspondente à fracção de **165,35 €**, e **descrito** na Conservatória do Registo Predial de Pombal sob o número **treze mil e quarenta e oito-ALMAGREIRA**, **não tendo esta fracção qualquer inscrição em vigor**, e metade a favor de Dina Maria da Silva Alexandre, registada pela **apresentação dois mil duzentos e sessenta**, de três de Fevereiro de dois mil e vinte e dois, encontrando-se a representação gráfica georreferenciada do prédio registada oficiosamente pela **apresentação dois mil duzentos e sessenta**, de três de Fevereiro de dois mil e vinte e dois.

----- Que entraram na posse do identificado prédio por volta do ano de **mil novecentos e noventa e quatro**, por **doação verbal** dos seus pais e sogros, Manuel Alexandre e Alzira Rosa da Silva, já falecidos, residentes que foram na Rua da Escola, n.º 7, no lugar de Penedos, na freguesia de Almagreira, concelho de Pombal.

----- Que não foi, nem lhes é possível agora legalizar a referida doação por título válido, mas o certo é que desde a referida entrada na sua posse, portanto há **mais de vinte anos**, têm eles justificantes vindo a possuir o identificado prédio, juntamente com os restantes comproprietários, os titulares inscritos e antes a mencionada Alzira Rosa da Silva, cortando e plantando pinheiros e eucaliptos, roçando os matos, colhendo lenha, procedendo à sua limpeza, avivando extremas, praticando todos os actos materiais correspondentes ao exercício do **direito de compropriedade**, sempre com o conhecimento da generalidade das pessoas, sem oposição ou intromissão de quem quer que seja, e sem interrupção, portanto sob uma forma pública, pacífica e contínua, pelo que adquiriram o respectivo **direito de compropriedade por usucapião**, causa esta de adquirir que, como é óbvio, não podem comprovar pelos meios extrajudiciais normais.

ESTÁ CONFORME

Soure, 28 de Dezembro de 2022.

A Notária, (Celeste Maria Rainho de Jesus Pita)

Pombal Jornal n.º 247 de 09 Fevereiro de 2023

CARTÓRIO NOTARIAL CONDEIXA A CARGO DA NOTÁRIA

PAULA CRISTINA ROCHA TEIXEIRA DE OLIVEIRA SOBREIROS

Certifico que por escritura de trinta de janeiro de dois mil e vinte e três, no Cartório Notarial de Condeixa-a-Nova, sito na Rua Francisco de Lemos, a cargo da notária Paula Cristina Rocha Teixeira de Oliveira Sobreiros, iniciada a folhas cento e trinta e seis do livro de notas Trinta e Seis - F. **José dos Santos Simões**, contribuinte número 175.280.339 e mulher **Durvalina Soares Paulo**, contribuinte número 174.154.070, casados sob o regime da **comunhão de adquiridos**, naturais da freguesia de Almagreira, concelho de Pombal, onde residem na Rua Primeiro de Janeiro, número 56, no lugar de Chãs, declararam que com exclusão de outrem, são donos e legítimos possuidores dos seguintes imóveis, sitos na dita freguesia de **Almagreira**, **não descritos** na Conservatória do Registo Predial de Pombal, a que atribuem os respetivos valores patrimoniais, num total de **quatrocentos e oitenta e nove euros e trinta e nove centimos**:

----- **Um - Prédio rústico**, sito no lugar de **Olival**, composto de pinhal e mato, com a **área** de mil e quatrocentos metros quadrados, que confronta de **norte** e de **poente** com Manuel Carvalho Novo e **sul** e **nascente** com caminho, inscrito na respetiva matriz sob o artigo número **15.609**, com o valor patrimonial para efeitos de imposto municipal de transmissões de €163,13;

----- **Dois - Prédio rústico**, sito no lugar de **Lagoa**, composto de pinhal e mato, com a **área** de mil duzentos e oitenta metros quadrados, que confronta de **norte** com José Domingues, **sul** com António da Silva, **nascente** com Manuel Ferreira dos Santos e de **poente** com caminho, inscrito na respetiva matriz sob o artigo número **15.650**, com o valor patrimonial para efeitos de imposto municipal de transmissões de €163,13; e

----- **Três - Prédio rústico**, sito no lugar de **Cova Funda**, composto de pinhal e mato, com a **área** de mil trezentos e setenta metros quadrados, que confronta de **norte** e **sul** com José Domingues, **nascente** com Maria do Sacramento e de **poente** com José Ferreira, inscrito na respetiva matriz sob o artigo número **15.769**, com o valor patrimonial para efeitos de imposto municipal de transmissões de €163,13.

----- Que os imóveis vieram à sua posse, já casados, em dia e mês que não sabem precisar, no ano de mil novecentos e noventa e dois, por compra meramente verbal que ajustaram fazer aos ante possuidores, José Abel Rodrigues Velho, divorciado, residente na Rua Principal, número 5, no lugar de Vale das Pedras, na freguesia de Vinha da Rainha, concelho de Soure e a Elisabete Raimundo Contente, divorciada, residente em 102 Waassertrap Belvaux, L-4408, Belvaux, Luxemburgo, compra essa de que não ficaram a dispor de título formal, após o que, de facto, passaram a possuir os prédios em nome próprio, há mais de vinte anos, como seus exclusivos proprietários, recolhendo as suas utilidades, sem violência, à vista e com conhecimento de todos da região, sem contestação e sem interrupção, sendo por isso uma posse pacífica, contínua, pública e de boa-fé, que conduz à aquisição por **usucapião**, não lhes sendo possível provar o seu direito de propriedade pelos meios extrajudiciais normais.

Conferido. Está conforme.

A Colaboradora da Notária, Ana Luísa Caetano São Bento, inscrita na Ordem dos Notários com o n.º 142/14 e com autorização de 01.07.2021, publicada em www.notarios.pt Reg. sob o n.º 121

Pombal Jornal n.º 247 de 09 Fevereiro de 2023

AGRADECIMENTO

António Leal Domingues

71 Anos
Fal. 29/01/2023
Residente que foi em Ilha

Sua esposa, Maria Idália Pedrosa Couto Domingues, seus filhos, Marco Couto Domingues, Emilie Couto Domingues e restante família vêm por este meio muito sensibilizados, agradecer a todas as pessoas que se associaram à sua dor e pelas provas de carinho e amizade que receberam aquando do falecimento e funeral do seu ente querido.

Tratou Agência Funerária Página do Destino

CARINA SANTOS

911 524 965

Com experiência profissional de 20 anos, a trabalhar no sector das reformas

- . Precisa de informações sobre pensões estrangeiras/nacionais?
- . Sabe como receber os Fundos "2º Pilar da Suíça"?
- . Pensões antecipadas por longas carreiras?
- . Pensões por educação dos filhos, no estrangeiro?
- . Pensões de sobrevivência (viuvez)?

Faça a sua marcação para tirar as suas dúvidas

Largo da Igreja Velha | Centro Comercial 12.12 - Loja 3
3100 - 081 Albergaria dos Doze

**PUBLICITAÇÃO DOS RESULTADOS
DAS ANÁLISES RELATIVAS
À QUALIDADE DA ÁGUA DESTINADA
AO CONSUMO HUMANO**

4º TRIMESTRE DE 2022

De acordo com o art. 17º do Decreto-Lei nº 152/2017, de 7 de dezembro, o Município de Pombal, entidade gestora de sistemas públicos de abastecimento de água em alta e em baixa, publica trimestralmente no seu sítio na Internet (www.cm-pombal.pt) os resultados analíticos obtidos na implementação dos Programas de Controlo da Qualidade da Água, onde poderá consultar o controlo analítico da água distribuída, do 4º Trimestre de 2022, que se encontra disponível.



(chamada para a rede fixa nacional)

Tel. / Fax: 233 959 785 | Tlm. 916 255 387 | 963 284 156

E.N. 109 Vieirinhos 3105-069 - Carriço



www.viveiroscultiflor.pt | viv.cultiflor@sapo.pt



POMBAL

Rua Professor Gonçalves Figueira, 7
Tel./Fax: 236 216 782

Promoção válida nas lojas aderentes de 19/01 a 31/05/2023 na compra de armação + lentes a partir de Bronze (exclui lentes base com antirreflexo), o desconto é em euros e duplica na compra de lentes progressivas, não acumulável com protocolos gerais e convencionados, com outras promoções em vigor na loja nem com armações dos Preços Leves. Informe-se sobre todas as condições junto dos nossos colaboradores e em www.multiopticas.pt.

**DESCONTO
IGUAL À IDADE**

**DESCONTO
A DOBRAR
EM PROGRESSIVOS**

"TENS DE IR À MULTIOPTICAS"

DOLORES AVEIRO



MultiOpticas
Olha por mim, sempre



**POMBAL
Jornal**
www.pombaljournal.pt

ASSINATURAS

(chamada para a rede fixa nacional)
236 023 075
pombaljournal@gmail.com

Valor da assinatura anual:
Portugal = 20€; Europa = 55€; Outros países = 85€

METEOROLOGIA

QUI 09



17° | 7°

SEX 10



16° | 7°

SAB 11



16° | 6°

DOM 12



17° | 7°

SEG 13



19° | 6°

TER 14



18° | 8°

QUA 15



17° | 6°

QUI 16



18° | 7°

SEX 17



19° | 6°

Novo regulamento vai ter critérios mais justos e objectivos

Apoios aos clubes com novas regras a partir de Setembro

O apoio à prática desportiva vai ter novas regras já a partir de Setembro. O novo regulamento prevê critérios mais "justos, equitativos e objectivos", de forma "diminuir ao máximo" as "discrepâncias enormes" dos valores atribuídos aos vários clubes. O documento, que inclui "contributos dos clubes", pode ainda ser melhorado com sugestões de todos, no âmbito da discussão pública que decorre por um período de 30 dias.

A ideia base da alteração do Regulamento Municipal de Apoio à Prática Desportiva passava por criar "critérios justos, equitativos e objectivos" para "diminuir ao máximo as diferenças" do valor atribuído aos vários clubes, explicou a vereadora Gina Domingues. Afinal, o documento em vigor admite "diferenças que iam dos 280 euros aos 67 euros por atleta nas modalidades colectivas" e "diferenças mais ou menos da mesma grandeza nas modali-

dades individuais".

"Este documento inclui também a valorização do mérito desportivo e reforça o apoio aos clubes com instalações próprias", adiantou.

"Outra alteração muito significativa é que vamos começar a acertar a candidatura à época desportiva e não ao ano civil", revelou a responsável pelo pelouro do Desporto, salientando que desta forma "será possível analisar a época desportiva anterior,

permitindo incluir o mérito desportivo" como critério para atribuir os apoios.

Outra novidade é o facto de as candidaturas passarem a ser "analisadas por pontos", recebendo um valor mais elevado os clubes que somarem mais pontos.

Tendo em conta que este "processo foi muito participado" e o documento inclui "contributos dos clubes", Gina Domingues está convicta de que "este novo re-

gulamento vai de encontro às expectativas" das colectividades, que "há muito reclamavam" a sua revisão por entenderem que este "não estava adequado à realidade actual".

"A única situação que acho que poderá ser revista é a questão da majoração", defende o vereador Luís Simões, alegando que os clubes têm "meios diferentes" à sua disposição "dependendo dos sítios onde estão inseridos, ou seja, meio rural ou urbano".

**Em CASA
tudo preparado
para o Dia
dos Namorados!**

**móveis
ILIDIO DA MOTA**

UMA CASA PARA NAMORAR!

60 ANOS
1962 • 2022

