

Pombal
Parque do Cotrofe vai ser requalificado



Página 6

Apoio Social
Há mais famílias a pedir ajuda para comer

Página 9

Oeste
Números do desemprego crescem 20%

Página 7

Política
Autarcas apontam falhas na saúde

Página 4


Infor Eco Pombal
 Tinteiros
 Toners
 Papel Cópia
 Rolos POS e registadora
 Material Escritório
 Equipamentos Informáticos
 A melhor Qualidade ao melhor Preço
 Até 70% mais barato
www.inforeco.pt

Tel: 236 211 095
 96 26 46 214
inforpombal@inforeco.pt
 Edifício Forte Invest, 1º e 2º andares
 2600-101 Pombal

Cemitérios abertos com restrições mas sem a habitual romagem

Pandemia obriga a regras apertadas no acesso aos cemitérios no Dia de Todos-os-Santos. Junta de Freguesia do Carriço é a única do concelho a optar pelo encerramento daqueles espaços, “em prol da saúde de todos”. Página 5



Domingo, dia 25 de Outubro, os relógios ATRASAM uma hora

Desporto
Equipas iniciam jogos oficiais em várias modalidades

Página 22



Câmara deliberou atribuir verba de 18.500

Freguesias recebem apoios para combate à pandemia

A Câmara Municipal de Pombal vai atribuir um apoio de 18.500 euros às Juntas de Freguesias, reconhecendo, desta forma, o “papel essencial” que têm desempenhado “no apoio à população no âmbito da pandemia à Covid-19, especialmente com a implementação de programa de apoio aos idosos e população vulnerável em situação de confinamento”.

“Tal como já havia sido atribuído no passado mês de Março, no mesmo valor, a verba destina-se a financiar a aquisição de combustível, permitindo que as Juntas de Freguesia possam dar continuidade no apoio

prestado aos cidadãos mais vulneráveis, sendo igualmente uma iniciativa relevante para a prevenção e disseminação da infecção”, explica a autarquia em nota de imprensa.

As Juntas de Freguesia de Carnide, Meirinhas, Pelariga, Redinha e Vila Câ vão receber 1.000 euros cada, as de Abiul, Almagreira, Carriço, Louriçal e Vermoíl recebem um apoio no montante de 1.500 euros e às de Pombal, União das Freguesias da Guia, Ilha e Mata Mourisca, e União das Freguesias de Santiago, São Simão de Litém e Albergaria dos Doze serão atribuídos 2.000 euros a cada uma delas.

Prazo de execução de 120 dias

Estradas da freguesia do Louriçal vão ser requalificadas

A Câmara Municipal de Pombal adjudicou, na última reunião, realizada no passado dia 16, a empreitada de requalificação de estradas e caminhos na freguesia do Louriçal, num investimento que ronda os 322 mil euros). Os trabalhos têm um prazo de execução de 120 dias e vão estar a cargo da empresa Manuel da Conceição Antunes - Construção e Obras Públicas, SA.

Em causa está a melhoria do Caminho Municipal (CM) 1017, entre a EN342, lugares de Louriçal, Cavadas e Torneira, no limite do concelho de Pombal com o da Figueira da Foz, e arruamentos no lugar de Moita do Boi.

O projecto, segundo a autarquia presidida por Diogo Mateus, prevê uma intervenção mais profunda na Rua da Murtinheira, entre a rotunda da EN342 e a Zona Industrial do Louriçal, procurando uma resolução definitiva do estado

degradado em que se encontra aquela via rodoviária.

Em nota de imprensa, o município adianta ainda que a intervenção pretende promover a segurança rodoviária em toda a extensão do CM1017, integrando na empreitada a instalação de sinalização rodoviária. Por outro lado, atendendo à malha urbana existente ao longo daquele troço, serão implementadas lombas redutoras de velocidade, também aliadas a passadeiras de modo a garantir o fluxo pedonal em segurança, nomeadamente em atravessamentos.

Está igualmente previsto melhorar os pavimentos da Rua do Cavalheiro e Rua Engº. Guilherme Santos, no lugar de Cavadas, e das ruas no lugar de Moita do Boi, nomeadamente a Rua da Fonte dos Loureiros, a Rua da Terra da Vinha, a Rua do Campo de Futebol e a Rua do Barroquito.

Conferência online, dia 29

PSD debate sobre “Cidades Verdes”

“Cidades Verdes” é o tema da próxima conferência online organizada pela concehlia do PSD Pombal, marcada para dia 29, quinta-feira, às 19h00. A iniciativa está inserida no 1º Ciclo de Conferências Temáticas Online - “Inovar e Avançar” - que a estrutura política liderada por Pedro Pimpão está a promover desde o dia 15 deste mês.

Depois de “Cidades Digitais”, o PSD desafiou agora Salvador Malheiro (presidente de Câmara e vice-presidente do PSD) e Hugo Carvalho (deputado e ex-presidente do Conselho Nacional de Juventude) a reflectirem sobre a temática “Cidades Verdes”. A conferência terá como relator Catarina Silva.

Jurados rendidos à prestação da pombalense

Íris Silva brilha no The Voice



Depois de no ano passado a pombalense Joana Oliveira ter tido uma boa prestação no “The Voice”, programa transmitido pela RTP nas noites de domingo, agora é outra jovem de Pombal que está a brilhar na mais recente edição do programa. Íris Silva foi uma das concorrentes que passou pelas provas cegas no 4º episódio e conseguiu que todos os jurados virassem as respectivas cadeiras, sinal de que estavam a gostar da sua actuação e que a queriam ter nas suas equipas. A jovem de 16 anos escolheu o tema “Mar Salgado”, dos Amor Electro,

e começou por interpretar a canção executando-a também ao piano. A jurada Marisa Liz, uma das autoras do tema, mostrou-se logo bastante surpreendida com a versão apresentada por Íris Silva e foi a primeira a virar a cadeira. Seguiu-se António Zambujo e, por fim, Diogo Piçarra e Áurea que viraram em simultâneo. A pombalense foi bastante elogiada pela segurança apresentada, com os jurados a revelarem surpresa por só ter 16 anos. Antes de escolher o mentor para prosseguir no programa, a jovem teve ainda a oportunidade de voltar a

interpretar “Mar Salgado”, desta vez em dueto com Marisa Liz. Íris agradeceu a todos mas acabou mesmo por escolher a vocalista dos Amor Electro.

Íris Silva já não é uma novata em programas televisivos. Participou na primeira edição do “The Voice Kids”, em 2014, tendo também passado a fase das provas cegas. Na altura interpretou “Eu Não Sei Quem te Perdeu”, de Pedro Abrunhosa, e conseguiu que Daniela Mercury virasse a sua cadeira. Aluna do Conservatório David de Sousa, já cantou em outros progra-

mas de televisão e tem participado em vários concursos de canto, tanto em Portugal como no estrangeiro. Curiosamente, tal como a Joana Oliveira que brilhou na edição passada do “The Voice”, também a Íris Silva foi uma das vencedoras do “Crianças ao Palco”, o evento promovido anualmente pela Junta de Freguesia de Pombal que busca talentos na música nas escolas básicas da freguesia. A jovem cantora irá agora participar na fase seguinte do programa, as “Batalhas”, desconhecendo-se para já a data da sua exibição na RTP.

Iniciativas abertas até 15 de Novembro

Marquês de Pombal é protagonista de concursos de artesanato e ilustração

No âmbito das comemorações dos 250 anos de concessão do título de Marquês de Pombal a Sebastião José de Carvalho e Melo, o Município de Pombal, através do Museu Marquês de Pombal, está a promover dois concursos, de artesanato e ilustração, alusivos ao estadista.

O concurso de artesanato é aberto a todos os artesãos de nacionalidade portuguesa, com carta de arteção ou unidade produtiva artesanal válida, mediante inscrição em formulário específico até 15 de Novembro. Cada participante pode concorrer com um único trabalho, que deve ser inédito e original.

Já o concurso de ilustração é destinado a todas as crianças e jovens a fre-

quentar os estabelecimentos de ensino do concelho de Pombal, sendo integrados na categoria correspondente ao nível de ensino em que se encontram.

O concurso de ilustração é individual e cada participante pode concorrer com um único trabalho, devendo os trabalhos serem inéditos e originais, sendo excluídos trabalhos já publicados. O processo criativo pode ser executado em contexto de sala de aula ou extracurricular, podendo ser utilizada qualquer técnica de desenho, pintura ou colagem, sendo livres de utilizar quaisquer materiais na elaboração dos trabalhos.

Ambos os concursos têm como finalidade assinalar os 250 anos da atribuição

do título de 1º Marquês de Pombal; assinalar aspectos relevantes da vida e obra de Sebastião José de Carvalho e Melo; promover a criatividade dos artesãos e das crianças e jovens; reunir um conjunto de propostas originais, de artesanato e de ilustração, subordinadas ao tema a concurso.

Os trabalhos a concurso serão avaliados por um júri. No caso do artesanato será constituído por um representante do Município de Pombal; um representante do Instituto de Emprego e Formação Profissional; um representante do Centro de Formação Profissional de Artesanato (Cearte), um historiador, ou historiador de arte, e um designer. No caso da ilustração será composto pela designer Cristina

Sousa e pelo ilustrador Rui Pedro Lourenço.

Haverá prémios pecuniários para os três melhores trabalhos. No concurso de artesanato, os prémios são no valor de 750, 500 e 250 euros, respectivamente, enquanto no concurso de ilustração será atribuído o prémio de 50 euros para o melhor trabalho de cada categoria.

Todos os trabalhos apresentados a concurso serão divulgados e apresentados à comunidade nos canais de comunicação do Município de Pombal e os distinguidos com prémios ou menção honrosa serão exibidos numa exposição colectiva a realizar no Museu de Arte Popular Portuguesa, a inaugurar durante o mês de Dezembro.



17 anos
CONSIGO

Para quem ouve mal,
a utilização obrigatória
de máscara veio
dificultar ainda
mais a compreensão
durante uma
conversa ou uma
simples ida ao
supermercado.
Não deixe que esta
situação piore ainda
mais a sua vida.
Venha conhecer as
soluções que temos
para si.



**TECNOLOGIA
MAIS
AVANÇADA**

BATERIAS
RECARREGÁVEIS



**ESPECIALISTAS
EM APARELHOS
AUDITIVOS**



CENTRO AUDITIVO POMBAL

✉ **geral@capombal.pt**

visite-nos **capombal.pt**

📞 **(+351) 236 218 853**
(+351) 917 213 707

📍 **Rua de Santa Luzia**
nº63-65 3100-483 Pombal
FRENTE À FIDELIDADE SEGUROS

Falta de recursos humanos é a principal carência

Pombal não está bem de Saúde

Foram vários os problemas relacionados com a área da Saúde abordados na última Assembleia Municipal, realizada no final do mês de Setembro. Da falta de recursos humanos à forma como estão a ser feitos os atendimentos, das consultas não presenciais aos problemas dos próprios edifícios; são vários os assuntos a preocupar os membros daquele órgão autárquico.

Da bancada do CDS-PP, Liliana Silva abordou um problema que se tem vindo a arrastar no tempo. Garante que, em dias chuvosos, continua a entrar água no Centro de Saúde de Pombal, nomeadamente nas áreas de espera dos utentes das duas unidades, o que até pode por em perigo a segurança dos mesmos. Daniel Ferreira, presidente da Jun-

ta de Freguesia de Vermoil, revelou que a sua freguesia é uma das que tem a extensão de saúde encerrada. Diz que Vermoil está sem enfermeiro desde Junho e que a médica está de baixa. “Não há substituição prevista e a população está assustada”, tanto mais que estamos em pandemia e com o Inverno a aproximar-se. O autarca defende que “devemos fazer força para que esta situação se resolva não só em Vermoil, mas também nas restantes freguesias”. O problema apontado por Humberto Lopes, presidente da Junta de Freguesia de Almagreira, é outro. Tem a sua extensão de saúde a funcionar, mas apenas às segundas-feiras à tarde e com o atendimento a ser feito por um administrativo através de uma janela. “Este é o meu grito de revol-

ta”, lançou, antes de questionar se é isto uma consulta de saúde no século XXI. “Não está tudo bem e não vai ficar tudo bem”, frisou, realçando que “não é digno que uma pessoa tenha este tipo de atendimento”.

Da parte da bancada do PS, foi Elisabete Alves quem se referiu ao problema da Saúde. Disse ter conhecimento de que foram dadas instruções pela Administração Regional de Saúde do Centro (ARS) para a retoma da carteira básica de serviços, incluindo consultas presenciais e acesso ao interior dos estabelecimentos de saúde, mas que estas não estão a ser cumpridas em algumas extensões. João Couceiro, do PSD, contrapôs ao afirmar que “quem gere tem de se preocupar em ver se aquilo que determina é cumprir-

do” e que cabe à presidente da ARS do Centro determinar o que deve ser feito e ao ACES do Pinhal Litoral verificar o cumprimento das instruções. O médico manifestou ainda que o Município de Pombal tem feito mais do que lhe compete na área da Saúde. O edil Diogo Mateus defendeu a mesma posição, mas acrescentou que o problema está identificado e que não são as instruções não cumpridas. “O problema é que não há médicos, não há enfermeiros, não há administrativos e não há contratações. O problema é pôr as coisas a funcionar”, garantiu. Diogo Mateus lançou ainda que “depois cá estamos nós, as autarquias, fora da sua esfera, a terem que cumprir um conjunto de responsabilidades que não lhes compete”.

Concelho tem 32 casos activos de covid-19

Número de doentes curados com aumento superior aos infectados

Os dados divulgados pela Autoridade de Saúde Pública de Pombal, esta terça-feira, trazem notícias mais animadoras do que as últimas semanas. O número de indivíduos recuperados do novo coronavírus tem sido superior ao dos infectados, o que leva o delegado de saúde a dizer que a situação de Pombal é, “ao dia de hoje [terça-feira], boa”. José Ruivo mostra-se, contudo, cauteloso, uma vez que os dados podem, a qualquer momento, sofrer alterações significativas.

Para já, a grande preocupação reside na freguesia das Meirinhas, onde tudo aponta para que, nos próximos dias, possam surgir vários casos.

Numa análise aos dados do boletim epidemiológico, há a registar um total de 32 casos activos no concelho, o que representa uma descida de oito infectados, relativamente à tabela divulgada

N.º CASOS/CONCELHO				
Em vigilância Activa	Confirmados*	Óbitos	Curados	Em recuperação
	193	12	149	32
Freguesias:				
Pombal	99	7		
Abiul	3			
Almagreira	9			
Vila Cã	6			
Meirinhas	8	1		
Vermoil	7			
Carnide	3			
Louriçal	6			
Pelariga	1			
Redinha	7			
Carriço	4	1		
União de Freguesias	Santiago de Litém	5		
	São Simão de Litém	3	1	
	Albergaria dos Doze	4		
União de Freguesias	Ilha	5		
	Mata Mourisca	8	1	
	Guia	15	1	

*Inclui n.º de óbitos e N.º de doentes curados

na edição anterior. Nessa altura, o quadro era também pouco animador, devido à dificuldade em confinar todos os indivíduos suspeitos de terem contraído a doença, situação que, nesta altu-

ra, não se verifica. José Ruivo adianta que todos os casos “estão confinados”, o que permite controlar melhor a evolução da pandemia.

O responsável pela saú-

de pública no concelho de Pombal continua a apelar à população para que mantenha comportamentos responsáveis no dia-a-dia como forma de prevenir a evolução da doença.

Empreitada tem um custo superior a 195 mil euros

Concurso aberto para remoção de amianto da Gualdim Pais

No âmbito de um protocolo estabelecido com o Ministério da Educação, o Município de Pombal aprovou a abertura de procedimento concursal para a remoção das estruturas de fibrocimento com amianto existentes nas instalações da Esco-

la Básica Integrada Gualdim Pais, em Pombal.

A empreitada, com um preço base de 195.600 euros (acrescido de IVA) e um prazo de execução de 90 dias, prevê a substituição de aproximadamente 3.200 m2 de cobertura, assim como as te-

las das respectivas caleiras, tendo tido para o efeito parecer favorável da Direcção-Geral dos Estabelecimentos Escolares (DGEstE).

Os trabalhos resultam de uma inventariação feita pelas áreas governativas da Educação e da Coesão Territorial em

articulação com as Autoridades de Gestão dos Programas Operacionais Regionais e com as comunidades intermunicipais e municípios.

A despesa será financiada na totalidade pelo Programa Operacional Regional Centro 2020.

Investimento de 490 mil euros

Obras concluídas no túnel ferroviário de Albergaria dos Doze

Já estão concluídos os trabalhos de reparação estrutural do túnel ferroviário de Albergaria dos Doze, situado na Linha do Norte, informou a Infraestruturas de Portugal (IP).

O Túnel de Albergaria, construído em 1862, tem uma extensão de 660 metros e tem a particularidade de fazer a ligação entre os distritos de Santarém e Leiria, com a entrada do lado sul localizada na freguesia de Urqueira, concelho de Ourém, e a do lado norte situada na UF de Santiago e São Simão de Litém e Albergaria dos Doze, no concelho de Pombal.

Num investimento de 490 mil euros, a empreitada envolveu a reparação ao nível do revestimento e a melhoria do sistema de drenagem do túnel, reforçando as condições de circulação e segurança no

atravessamento desta infraestrutura.

Os trabalhos, integralmente executados em período nocturno de modo a minimizar os impactos na circulação ferroviária, revestiram-se de uma forte complexidade do ponto de vista logístico, obrigando a um criterioso planeamento devido às difíceis acessibilidades e dado os períodos de interdição de via possíveis para a execução da obra serem muito reduzidos.

Às dificuldades mencionadas acresceram, segundo se lê na nota de imprensa, as limitações decorrentes da pandemia, tendo sido assegurados os meios e medidas de protecção necessários, sem que tal tenha condicionado a boa evolução dos trabalhos, concluídos antes do prazo estabelecido, refere a IP.

Redinha

Misericórdia recebe apoio para comprar terreno para o lar

A Câmara Municipal de Pombal deliberou apoiar financeiramente a Santa Casa da Misericórdia da Redinha, no valor de 98.504 euros, para a aquisição de um terreno destinado à construção de uma Estrutura Residencial Para Idosos (ERPI) e ali concentrar, também, as suas valências de Centro de Dia e Serviço de Apoio Domiciliário.

Segundo a informação veiculada pela autarquia, através de uma nota de imprensa, trata-se de duas parcelas de terreno com cerca de 7.000 m2, localizado a oeste do aglomerado urbano da Redinha, na proximidade a um conjunto de equipamentos já existentes, nomeadamente o Centro Escolar, o Pavilhão Desportivo, o Colégio Cidade Roda, entre outros.

Para o executivo, “o envelhecimento é o segundo eixo de intervenção prioritário definido no Plano de Desenvolvimento Social do Concelho de Pombal, sendo objectivo, até 2021,

apoiar medidas para o desenvolvimento activo e saudável no concelho, garantindo os recursos e respostas necessárias à protecção da população sénior”.

Por outro lado, e no âmbito do mesmo Plano de Desenvolvimento, o município revela existirem listas de espera em lar em “praticamente todas as Instituições Particulares de Solidariedade Social”.

A construção de uma ERPI tem sido uma pretensão da Misericórdia da Redinha, que considera o apoio municipal agora aprovado uma “ajuda inestimável” e “mais um largo passo em prol da concretização deste objectivo que tem um impacto significativo na comunidade”, refere a mesma nota de imprensa.

Para a construção do equipamento, a instituição pretende apresentar uma candidatura de financiamento ao Programa de Alargamento da Rede de Equipamentos Sociais (PA-RES).

Carriço é a única freguesia que irá encerrar estes espaços

Cemitérios abertos no dia 1 mas sem romagens

À excepção dos cemitérios do Carriço, todos os outros estarão de portas abertas no dia 1 de Novembro. As celebrações eucarísticas mantêm-se mas as tradicionais romagens não deverão realizar-se em nenhuma das freguesias. Autarcas preparam locais com soluções desinfectantes e apelam ao sentido de responsabilidade dos cidadãos para que não seja necessário intervir.

Um pouco por todo o país, o dia 1 de Novembro é sinónimo de romaria aos cemitérios. O dia dos Fiéis Defuntos, também conhecido como dia dos Finados, comemora-se a 2 de Novembro, mas é cada vez mais habitual antecipar para o feriado de Todos os Santos a homenagem aos que já partiram. Para além do cariz emocional associado à data, a comemoração é, simultaneamente, uma importante fonte de receitas para quem vive do comércio de flores.

Com o país em estado de calamidade, as opiniões sobre a abertura ou encerramento dos cemitérios, neste dia, dividem-se. Em Pombal, há Juntas de Freguesia que já publicaram editais sobre os procedimentos a ter em conta nesta data e, no geral, das opiniões recolhidas, prevalece a intenção de manter os cemitérios de portas abertas. A única excepção é no Carriço, onde o executivo presidido por Pedro Silva anunciou que os espaços irão estar encerrados nos dias 31 de Outubro e 1 de Novembro, “em prol da saúde de todos”. Nessa medida, “a limpeza das campas e a colocação de flores deve ser efectuada nos dias anteriores ou posteriores, respeitando sempre as regras de protecção individual e colectiva dos cidadãos, impostas pela Direcção-Geral de Saúde”, lê-se no edital.

Posição bem diferente é manifestada por José Manuel Marques. O autarca do Lourical defende o normal funcionamento dos cemitérios e diz que só procederia de forma contrária se o Governo assim o impusesse. Para além do simbolismo da data, o presidente destaca também a importância desta dinâmica para o comércio local e acredita que irá prevalecer o sentido de responsabilidade entre aqueles que se deslocarem a qualquer um dos quatro cemitérios da freguesia.

É também esta a posição assumida pelos restantes presidentes que optaram pela abertura. Na maior parte dos locais, para além de ser exigido o cumprimento das regras sanitá-



• No cemitério de Pombal, a permanência será de 30 minutos

rias já impostas pela pandemia (uso de máscara e distanciamento social), haverá soluções desinfectantes para as mãos à disposição dos cidadãos. Além disso, apela-se também a que a limpeza das campas seja feita antes do Dia de Todos os Santos, para evitar aglomerados. Ao contrário do habitual, não haverá utensílios para esse feito, pelo que cada um deverá levar consigo o necessário para a limpeza.

E é na expectativa de que os cuidados sanitários não serão descurados que a grande maioria dos presidentes de junta não impôs condicionalismos acrescidos no acesso aos cemitérios.

Em Pombal e na União de Freguesias de Guia, Ilha e Mata Mourisca, atendendo à densidade populacional destes territórios, foram definidos limites de permanência de pessoas. Na zona Oeste, o executivo liderado por Gonçalo Ramos definiu como 20 o número máximo de pessoas em simultâneo.

PERMANÊNCIA DE 30 MINUTOS

Tal como as Juntas de Freguesias, também o Município de Pombal decidiu manter em funcionamento os cemitérios sob a sua jurisdição, “reconhecendo que se trata de uma da-

ta em que tradicionalmente as pessoas prestam homenagem aos seus familiares sepultados”. Assegura, no entanto, que tidas em conta as normas de segurança emitidas pela Direcção-Geral da Saúde (DGS), quer no interior quer nas entradas e saídas daqueles equipamentos.

“No Cemitério Municipal de Pombal o tempo máximo de permanência das pessoas no seu interior será de 30 minutos, sendo a limitação máxima permitida, em simultâneo, de 400 pessoas, na zona antiga, e 150 na zona nova”, informa a autarquia. Além disso, “será permitida a presença, no máximo, de duas pessoas junto de cada sepultura” e “as entradas e saídas serão devidamente identificadas e distintas, sendo disponibilizados dispensadores de álcool gel para higienização obrigatória das mãos”. O município esclarece ainda que o uso de máscara individual de protecção é obrigatória e que será disponibilizado sabão junto dos respectivos pontos de água.

Já o acesso ao parque de estacionamento estará condicionado a pessoas com mobilidade reduzida, não sendo colocada de parte a possibilidade de alteração do sentido do trânsito na envolvente

dos cemitérios que o justifique, adverte o município.

Fora da cidade, nos cemitérios de Carvalhais, Aldeia dos Redondos, Ranha de Baixo, Alto dos Crespos, Travasso, Casal Velho e Covão dos Mendes, o acesso será feito como nos anos anteriores, mas a lotação está agora limitada a 50 pessoas, em simultâneo, no seu interior.

Contudo, e caso se verifique a existência de aglomerados ou o distanciamento de segurança não esteja garantido, e até sair um número suficiente de pessoas que permitam a reabertura do espaço, “o município reserva-se o direito de encerrar as entradas temporariamente”.

Na eventualidade de se realizarem funerais no dia 1, “o Cemitério Municipal de Pombal encerrará ao público em geral uma hora antes da cerimónia, e pelo período necessário, de modo a garantir a inexistência de aglomerados e o controlo das distâncias de segurança”.

Por outro lado, o município recomenda que as pessoas de grupos mais vulneráveis, como pessoas idosas, grávidas e com imunossupressão ou com doença crónica, não se desloquem ao cemitério naqueles dias, que se prevêem de grande afluência. Recorde-se que estamos perante um período excepcional de pandemia à Covid-19, pelo que é importante que todos os cidadãos tenham consciência para a necessidade de reduzir o impacto de transmissão e propagação do vírus”, alerta.

MISSAS COM HORÁRIO NORMAL

Contactado sobre as celebrações eucarísticas no Dia de Todos os Santos e Dia de Fiéis Defuntos, o pároco de Pombal, João Paulo Vaz, adianta que no domingo, 1 de Novembro, as missas terão os horários habituais. No dia 2, segunda-feira, há Eucarística às 07h00, mas sem a romagem ao cemitério. Tal como em Pombal, nas restantes paróquias as romagens não se deverão realizar, mantendo-se apenas as missas.

Município quer incentivar a preparação de lanches saudáveis

Projecto-piloto desafia pais e filhos para uma alimentação saudável

O Dia Mundial da Alimentação foi assinalado pelo Município de Pombal com o lançamento de um projecto-piloto para incentivar a preparação dos lanches pelas crianças, juntamente com os pais e encarregados de educação, uma vez que a escola é “o local de excelência para a transmissão de conhecimentos e promoção de atitudes e comportamento mais conscientes no que se refere à alimentação”. A iniciativa abrange um total de 18 turmas das escolas de Escoural, Travasso, Vicente, Pombal, Lourical, Mata Mourisca, Vieira, Vermoil e Machada. O projecto “Lanche...Tu escolhes” contempla a distribuição de uma caderneta a cada criança, na qual poderão ser registados os lanches em casa, com pontuação atribuída a cada grupo de alimentos, explica o município em nota de imprensa.

Já na escola, “a metodologia passa por, em sala de aula, o professor promover: nas semanas de registo dos lanches, a comparação da evolução dos lanches das crianças; nas semanas intercalares, a sensibilização para o consumo ou não consumo de determinado tipo de alimentos”, acrescenta a mesma nota da autarquia.

Depois, em cada semana intercalar, está igualmente prevista uma actividade na caderneta, a realizar com os pais e encarregados de educação, “de modo a promover

a consolidação dos conhecimentos adquiridos com o professor em sala de aula e a sua disseminação para casa”.

O projecto decorrerá até 13 de Dezembro, com duas semanas de registos iniciais, cinco semanas de sensibilização e duas semanas de registo finais. Contemplará ainda duas semanas de “follow up” no final do 2º período lectivo.

“Nos últimos quatro anos, o município tem dedicado especial atenção às questões relacionadas com hábitos de alimentação saudável, implementando no terreno projectos como “Reagir 100%”, “Vamos criar uma Horta” e “Regime Escolar”, acompanhados por uma nutricionista”, salienta o município. “Tem ainda apoiado e complementado, de uma forma sistemática, os projectos de Educação Alimentar em Ambiente Escolar”.

“Na sequência dos resultados obtidos, e cruzados com vários estudos científicos, entendeu-se que a melhoria dos resultados dos programas de intervenção na Educação Alimentar em Ambiente Escolar passa, também, pelo envolvimento de pais e encarregados de Educação”, evidencia a autarquia presidida por Diogo Mateus.

Na linha desta estratégia, “a implementação da caderneta “Lanches...tu escolhes!” é um projecto-piloto cujos resultados sustentarão as novas estratégias”, conclui.

Grande Noite de Fado Cutono

30 Outubro 2020 | 20h | Life-Eventus, Pombal

Organização de Grupo de Fados

Fadistas	Acompanhantes
João Parreira	Amos Graça
Zulmira Costa	Silvio Girão
Castela Parreira	Cesário Ruma

Preço: 15 Fados (com jantar)

Contactos: 919750855 / 930458202 / 236212155 / 963167285

Junta de Freguesia quer fazer daquele um espaço de referência

Parque de merendas do Cotrofe vai ser ampliado e requalificado



● Presidente da Junta durante a apresentação, que suscitou o interesse de inúmeros populares

O parque de merendas do Cotrofe é um dos espaços de lazer mais procurados na freguesia de Pombal e um dos ex-libris do concelho, sobretudo nos meses que convidam a actividades de lazer ao ar livre. Não admira, por isso, o interesse que a apresentação do projecto de requalificação daquele equipamento, da exclusiva responsabilidade da Junta de Freguesia de Pombal, suscitou nas cerca de duas dezenas de cidadãos que marcaram presença no local, no dia 10 deste mês.

Para além dos inúmeros populares do Cotrofe e lugares limítrofes, a sessão

contou ainda com a participação do vice-presidente da Câmara Municipal, Pedro Murinho, que reforçou o apoio financeiro do município, bem como do presidente da Assembleia de Freguesia de Pombal, Nascimento Lopes, e do ex-tesoureiro Manuel Escalhorda, percursores do projecto. A estes juntaram-se, ainda, Aníbal Cardona (PS), Carla Mariza (PS), Sílvia João (CDS) e Eduardo Carrasqueira (NMPH), todos eles membros da Assembleia de Freguesia e que, na ocasião, partilharam com o público presente as ideias que defendem para a requali-

ficação do local. Na apresentação esteve também o responsável pela consultoria Completa, que liderou a candidatura junto da associação Terras de Sicó.

“Esta iniciativa é a concretização do compromisso assumido nas últimas eleições autárquicas, de proceder à ampliação e simultaneamente à requalificação deste parque”, explica o executivo liderado por Pedro Pimpão, a quem coube, juntamente com o vogal da autarquia, Renato Guardado, fazer o enquadramento da requalificação prevista. A palavra seguinte coube a Fernando Rigueiro, o arquitecto res-

ponsável pela elaboração do projecto, que explicou as linhas orientadoras da intervenção a realizar e que, segundo a Junta de Freguesia, “visa modernizar e conceder uma nova dinâmica a este espaço de fruição comunitária”. Ao mesmo tempo, pretende “incrementar novas lógicas e valências no espaço, nomeadamente, com a recriação de tradições e valorização da etnografia local”, explica o executivo.

A criação de um espaço onde será possível assistir ao ciclo da broa de borra de azeite será uma das grandes atracções, mas a intervenção inclui, ainda, a aquisição de 10.000 m² de terreno que permitirá reformular o parque de estacionamento, que passará a ter capacidade para 70 lugares. Um ponto que acabou por suscitar várias opiniões entre o público. Para além de se poder assistir ao ciclo da broa, o renovado parque terá novas mesas, um novo sistema de iluminação, um lago para as crianças brincarem e a possibilidade de incluir uma parcela de terreno para a sementeira do milho.

O investimento, na ordem dos 200 mil euros, será promovido com o apoio do Município de Pombal e com base numa candidatura submetida no âmbito da estratégia de desenvolvimento local das Terras de Sicó.

140 doses de heroína e 16 de cocaína

Apreensão de droga em Pombal e Outeiro da Ranha

A GNR, através do Núcleo de Investigação Criminal (NIC) de Pombal, deteve no dia 11 deste mês um homem de 40 anos pelo crime de tráfico de estupefacientes, no concelho de Pombal.

No âmbito de uma investigação criminal por tráfico de estupefacientes que decorria desde Janeiro, os militares da Guarda realizaram duas buscas domiciliárias em Pombal, culminando na apreensão de 57 doses de heroína, 13 doses de cocaína, três telemóveis, uma balança digital e diverso material de acondicionamento utilizado no tráfico de estupefacientes.

O detido, com antecedentes criminais pela prática do mesmo tipo de crime, foi constituído arguido, e os factos foram remetidos ao Tribunal Judicial de Leiria, informa o Comando Territorial de Leiria numa nota de

imprensa.

Dias antes, a 8 de Outubro, os militares do NIC de Pombal já tinham também detido, em flagrante, um homem de 45 anos por tráfico de estupefacientes, na localidade de Outeiro da Ranha, freguesia de Vermoil.

“No decorrer de uma acção policial, os militares da Guarda abordaram uma viatura, tendo o condutor demonstrado nervosismo. De imediato foi efectuada uma busca ao veículo que culminou na apreensão de 83 doses de heroína, três doses de cocaína e uma dose de haxixe, que se encontravam na sua posse e no interior de vários compartimentos da viatura”, lê-se no comunicado daquela força de segurança.

O detido foi constituído arguido e os factos remetidos ao Tribunal Judicial de Pombal.

Assembleia Municipal

Pedro Pimpão pede requalificação do IC2

O presidente da Junta de Freguesia de Pombal voltou a alertar “para a necessidade de se continuar a insistir junto da Infraestruturas de Portugal para se avançar, com prioridade, para a requalificação do troço do IC2 entre as Meirinhas e a Redinha”. Na última sessão da

Assembleia Municipal, Pedro Pimpão reiterou o apelo “para que se promova, com carácter de urgência, a construção da passagem desnivelada para peões junto à Rua do Seixo para garantir a segurança dos moradores desta zona da cidade”.

Autarcas sugerem alargamento da rede pública de transportes

Pombus em todo o concelho não pode ser para já

A questão da mobilidade é um dos temas que mais preocupa os autarcas de freguesia, sobretudo devido à população mais idosa não ter meios de se deslocar até à sede de freguesia ou porque é necessário assegurar o transporte escolar. Recentemente, a rede Pombus foi alargada a toda a freguesia de Pombal, com a criação de novas linhas e paragens, numa medida muito elogiada pelo presidente da Junta de Freguesia de Pombal. Contudo, conforme se assistiu em algumas intervenções na última Assembleia Municipal, há autarcas que reclamam a continuidade desta rede até outras freguesias. Algo que, para já, não parece ser possível mas que poderá acon-

tecer num futuro próximo, segundo Diogo Mateus.

Na referida Assembleia, Pedro Pimpão, afirmou que “o que está ser feito ao nível do Pombus é verdadeiramente transformador para o nosso futuro colectivo”, assumindo-o como “um dos projectos mais importantes e estruturais, sendo um incentivo à mobilidade, à ligação entre aldeias e à promoção da coesão territorial e social da freguesia de Pombal que tem uma dimensão enorme”. O presidente de Junta defendeu ainda a criação de novas sinergias ao nível da interconectividade com outros meios de transporte e o alargamento da rede a todas as freguesias do concelho de Pombal. Já Nélson

Pereira, presidente da Junta de Freguesia da Pelariga, também gostava de ver o Pombus a passar na sua freguesia, mas por agora sente-se triste por constatar que tem uma paragem a cerca de um quilómetro de uma das entradas da mesma. Pediu ao presidente de Câmara que estude a hipótese de, pelo menos, alargar o percurso até localidades como o Vêrigo ou Salgueiro, referindo também que todos os dias tem pedidos de ajuda de pessoas que não têm meios para se deslocar à cidade. Problema semelhante foi também partilhado pelo autarca de Almagreira. Humberto Lopes lembrou que “só quem vive nos lugares servidos pelo Pombus é que nota a dife-

rença” e que há localidades na sua freguesia sem qualquer transporte público ou privado, como Bonitos e Barbas Novas. “Vai ter que se criar uma rede de transportes mais pequena entre as freguesias”, salientou.

Na resposta aos autarcas de freguesia, Diogo Mateus disse não ter dúvidas de que “o sistema que temos vindo a construir é o que oferece mais garantias e mais modernidade”. Lembrou que há várias freguesias que têm paragens já muito perto mas que, por agora, não haverá novo alargamento da rede. “Se tivesse em campanha eleitoral, diria que haverá Pombus para todos. Mas ainda não chegámos a essa altura”, lançou.

JÁ FEZ O SEU CADASTRO PREDIAL?
LIGUE 961 301 888

- ✓ Avaliações Propriedades Rústicas e Urbanas
- ✓ Levantamentos Topográficos / Mediações
- ✓ Colocação e Localização de Marcos
- ✓ Avaliação de Património Hereditário
- ✓ Registada na Comissão de Mercado de Valores Mobiliários (CMVM) como Peritos Avaliadores de Imóveis sob o registo n.º PAI/2015/307/CMVM
- ✓ Técnico de Cadastro Predial sob o registo n.º 40 na Direção Geral do Território

APLS.AVALIACOES.TOPOGRAFIA.CADASTRO
APLS.AVALIACOES.TOPOGRAFIA@GMAIL.COM

Dados do Gabinete de Inserção Profissional do IEFP

Número de desempregados cresceu 20 por cento na zona Oeste do concelho

Os números aumentaram desde Março e as mulheres são as mais atingidas, mas há também dados positivos: cerca de 30 por cento destes desempregados já estão reintegrados no mercado de trabalho. Ausência de ofertas de trabalhos sazonais tem criado também dificuldades às famílias e muitas delas são agora apoiadas pela comissão social de freguesias.

O Gabinete de Inserção Profissional (GIP) da União de Freguesias de Guia, Ilha e Mata Mourisca (UFGIMM) recebeu, desde Março até Setembro, mais 20% de inscrições. Um aumento resultante, na grande maioria dos casos, de despedimentos relacionados com a Covid-19, promovidos, nalguns casos, por empresas de trabalho temporário e, nou-

tros, relacionados com termos de contrato.

Numa análise mais detalhada a este aumento, Telma Capitão adianta que 62% dos novos inscritos pertencem à UFGIMM: 17% à Ilha, 63% à Guia e os restantes 20% à Mata Mourisca. Os restantes inscritos - 38% - são provenientes de outras freguesias.

Entre os que mais recor-

reram aos serviços daquele GIP, afecto ao Instituto do Emprego e Formação Profissional (IEFP), estão as mulheres. O sexo feminino representa 80% dos novos inscritos, contrariamente aos homens, que se ficam pelos 20%.

No que toca aos grupos etários, Telma Capitão adianta que é entre os 31 e os 40 anos que se notam os

números mais expressivos do desemprego na área de abrangência daquele serviço, atingindo os 36%. Abaixo deste grupo estão os indivíduos entre os 18 e os 30 anos (26%); seguem-se os que têm mais de 51 anos (22%) e, no fundo da tabela, aqueles a quem o desemprego menos bateu à porta tinham entre os 41 e os 50 anos de idade (16%).

Estratificando a análise por habilitações académicas, no GIP da zona Oeste foram os cidadãos com o 12º ano de escolaridade a liderar o número de novos inscritos, representando 39% do total. Seguem-se os que possuem o 9º ano de escolaridade (21%), os licenciados (16%) e os que possuem habilitações ao nível do 6º ano (15%). Entre os que menos recorreram aos serviços do GIP da UFGIMM estão os desempregados com o 4º ano de escolaridade (5%) e aqueles que possuem mestrado (4%).

Mas nem tudo são más notícias, até porque, segundo a técnica responsável por aquele serviço, as empresas de trabalho temporário pretendem “readmitir os trabalhadores assim que possível”. A mesma responsável sublinha, ainda, outro aspecto positivo, evidenciando o facto de 30 por cento das pessoas que se inscreveram neste período da pandemia já terem sido, entretanto, “reintegradas no mercado de trabalho”.

MENOS OFERTAS DE EMPREGO LOCAL

Numa análise comparativa às ofertas disponibilizadas pelo IEFP no período homólogo de 2019, ressalta uma diminuição no ano em curso, mas é nos concelhos de Leiria e Figueira da Foz que os números são mais expressivos, uma vez que no território de Pombal o decréscimo apresenta uma variação pouco significativa, passando de 41, em 2019, para 38 ofertas, em 2020. “Não obstante, sentiuse uma quebra ao nível das ofertas de emprego local”, esclarece Telma Capitão.

E quais são as ofertas

com maior procura por parte das entidades empregadoras? Ajudantes de acção directa e trabalhadores não qualificados de diversas áreas. “As maiores dificuldades sentidas têm sido na contratação de ajudantes de acção directa”, adianta Telma Capitão, que diz que na origem desta situação estão os horários (maioritariamente por turnos de folga fixos ou rotativos) e a remuneração salarial.

Para já, e apesar das dificuldades acrescidas que a Covid-19 trouxe ao tecido económico em geral, a responsável pelo GIP da UFGIMM diz não ter conhecimento de nenhuma empresa que tenha encerrado devido ao actual contexto.

Relativamente ao funcionamento do gabinete, o espaço está a funcionar desde o dia 1 de Junho, com atendimento presencial.

MAIS FAMÍLIAS EM DIFICULDADES

Para lá destes números, Telma Capitão chama a atenção para as problemáticas sociais emergentes da pandemia. “Verificou-se um maior aumento de casos acompanhados pela Comissão Social de Freguesias, quer por situações de desemprego, quer por falta de refeições fornecidas pelas escolas, ou pedidos de Rendimento Social de Inserção, deixando assim expostas algumas situações mais sensíveis na nossa freguesia”, revela a técnica. A estes factores acresce “a falta de alguns trabalhos sazonais”, que condicionou os rendimentos de muitos agregados familiares, a par de “uma maior dificuldade em encontrar emprego, aliada à menor oferta exis-

ORGANIFACHO
Legalização de Veículos, Lda.
DECLARANTES ADUANEIROS - Cédula 263216

ESTÁ DE REGRESSO A PORTUGAL?

TRATAMOS DA LEGALIZAÇÃO DO SEU CARRO
LIGUE 236 244 774

Tel. 236 244 774 / Tm. 917 248 199
E-mail: organifacho@gmail.com • www.organifacho.com
Z. Ind. da Formiga • Rua Dr. José Farinha Portela Fernandes, Lt. 3-B5 • 3100-394 POMBAL

GNR apreendeu 715 doses de canábis

Suspeito é do Louriçal

A GNR da Guia deteve este domingo, dia 18, um homem de 30 anos pelo crime de estupefacientes, na localidade de Foitos, freguesia do Louriçal. De acordo com a nota de imprensa emitida pelo Comando Territorial de Leiria, os militares deslocaram-se ao local “na sequência de uma denúncia de possíveis maus-tratos a animais de companhia”, indícios estes que não se confirmaram. Ao invés disso,

a GNR detectou “um forte odor a produto estupefaciente vindo do interior de um anexo” e, no seguimento das diligências policiais, os militares realizaram uma busca domiciliária ao local, “que permitiu apreender 715 doses de canábis e uma balança de precisão”, refere a mesma nota de imprensa.

O detido foi constituído arguido e os factos foram remetidos para o Tribunal Judicial de Pombal.

Socialista faz análise crítica ao trabalho do PSD e NMPH

Leandro Siopa eleito para o secretariado da federação socialista

O pombalense Leandro Siopa foi eleito, pela Comissão Política da Federação de Leiria do Partido Socialista (PS), para o secretariado daquela estrutura distrital.

O acto eleitoral decorreu no dia 5 deste mês e, na ocasião, foi ainda eleita Patrícia Carvalho, do Lourçal, como secretária da Mesa da Comissão Política Distrital.

A eleição “resulta de um convite feito pelo seu presidente para integrar esse órgão executivo”, avança Leandro Siopa, e que, nessa perspectiva, “representa, acima de tudo, um voto de confiança do Walter Chicharro, sobretudo porque sabemos, de antemão, que este mandato afigura-se muito difícil e trabalhoso”. Uma convicção que, nas palavras do socialista, se deve não apenas do facto de a meio do ciclo mandatário decorrerem as eleições autárquicas, mas também às “previsíveis restrições pessoais, sociais e económicas, por força da pandemia”.

“É por isso, para mim, em qualquer altura, uma satisfação poder servir o partido e os seus militantes, e mais ainda neste período que se afigura de grande sacrifício para os portugueses e de equivalente responsabilidade para os políticos e decisores”, sublinha.

Questionado sobre as expectativas que os pombalenses poderão ter em relação a esta representação de Pombal na Federação Distrital do PS, Leandro Siopa assume que “todos os desafios” que abraça “são sempre encarados com a máxima responsabilidade, e este não é excepção. Faço-o sempre consciente daquilo que tenho e posso oferecer ao meu líder e à equipa com quem trabalho”. Lembra, contudo, que “este não é um cargo individual e, por isso, a responsabilidade é também ela colectiva”, assim como “o meu compromisso, deveres e responsabilidade, do ponto de vista estatutário, são para com os militantes da região, no seu global”, mas sem esquecer o território de Pombal, em concreto. “Como é óbvio, a minha acção será também direccionada para as necessidades dos militantes e simpatizantes do PS de Pombal que, em última análise, nos leva aos interesses dos cidadãos, porque é para eles, afinal de contas, que todo o político deve direccionar a sua acção”, sublinha. “Os partidos políticos servem para



Percurso no partido

O percurso de Leandro Siopa no PS remonta a 2009, mas noutra secção. Em 2016, mudou para a secção de Pombal, concelho onde vive desde 2010. “Foi nessa altura que decidi que queria devolver à terra que me acolheu e adoptou, as minhas ideias, o meu trabalho e toda a gratidão que tenho por estas gentes. É ainda um percurso curto, num trajecto que espero longo”. Fora da esfera política, Leandro Siopa aproveita a oportunidade “para apelar a todos os pombalenses que cumpram as normas da DGS e do Governo para que possamos, todos, vencer a COVID-19 e rapidamente voltarmos a conviver e celebrar a vida e a cidade”.

garantir um Estado de Direito, democrático, solidário e que sirva o Povo. É essa a beleza e o propósito de intervir junto da sociedade civil”, enfatiza, mas ao mesmo tempo que esclarece: “o secretariado é o órgão executivo da Federação, pelo que a sua principal função é executar deliberações e decisões dos órgãos federativos e nacionais. A acção política no concelho de Pombal é definida pela sua Comissão Política Concelhia”. Todavia, “a minha presença e intervenção no secretariado da Federação terá sempre presente os interesses dos pombalenses, nomeadamente, por exemplo, soluções técnicas que eliminem os problemas rodoviários com o traçado do IC8 e que salvem vidas, ou até que se promovam soluções ferroviárias que tornem melhor o acesso de pessoas e bens às duas linhas que atravessam o concelho”, nota.

FRAGILIDADES NO PSD

Depois de no mandato

anterior ter sido eleito para o secretariado da concelhia de Pombal, presidida por Odete Alves, Leandro Siopa acredita que “há um tempo para tudo” pelo que “este é o tempo para trabalhar para um leque mais alargado de militantes”. Tal não significa, esclarece, “que não venha a trabalhar, no futuro, na concelhia de Pombal. Creio, até, que o convite para integrar o secretariado federativo veio na sequência da minha prestação e acção política enquanto estive na concelhia”.

Questionado sobre aquelas que são as fragilidades do partido em Pombal e que o impedem de conquistar outra posição no espectro político local, o

socialista começa por dizer que “os problemas internos dos partidos resolvem-se nos órgãos e fóruns próprios desses partidos e todos, sem excepção, enfrentam problemas”. Por outro lado, “em Pombal existe um velho hábito de pensar que o PS está fragilizado, fragmentado e, por isso, condenado”, mas Leandro Siopa não tem dúvidas de que essa ideia não corresponde à realidade. Isto porque, segundo afirma, “o maior exemplo de problemas, fragilidades e fragmentação interna é bem mais real no PSD, que é Poder há 27 anos em Pombal”. E exemplifica. “Quando, em 2017, os pombalenses deram maioria absoluta ao PSD fizeram-no, democra-

ticamente, porque acreditavam que seria esse partido, e os seus eleitos, a melhor governar os destinos do concelho. Três anos volvidos estou certo que esses pombalenses sentem-se defraudados com a confiança que depositaram nesses eleitos, até porque quando o fizeram não concederam ao PSD um salvo-conduto para exonerar um chefe de departamento e dois vereadores”. Além disso, acrescenta, “nem sequer o fizeram à espera de serem atribuídos pelouros a um vereador eleito por um movimento independente e em quem não tinham votado, só para garantir estabilidade governativa num buraco aberto por uma cisma partidária”. Mas as debilidades não se consignam ao PSD, segundo defende. “E já agora, o que dizer dos problemas e fragilidades do Movimento Pombal Humano (NMPH), com sucessivos abandonos dos seus eleitos na Assembleia Municipal, divergências de posições, votações e acção política entre os seus ve-

readores? E a renúncia da outra vereadora do NMPH que deixou via aberta para o tal vereador que outrora fora do PSD, mas já não o era, assumir pelouros poucos dias depois? Creio piamente que nem os eleitores que votaram no PSD, nem os que votaram no movimento independente e unipessoal, estão hoje satisfeitos com estas decisões. Ambos faltaram às promessas eleitorais e devem por isso ser ‘penalizados’ no próximo acto eleitoral”, salienta.

Apesar das críticas, Leandro Siopa assume que no PS Pombal não está “tudo perfeito”, mas reconhece “esse não é sequer um problema recente”. “O PS de Pombal ficou órfão de identidade com a morte precoce do Eng.º Guilherme Santos. Estou certo que se não fosse aquele fatídico dia e o PS teria outra posição no panorama político local. Devo, contudo, afirmar que não sou nem defensor, nem crente, no mito de um ‘Dom Sebastião’ que salvará o partido e lhe devolverá a glória de outrora. O PS, em Pombal, só alcançará o poder unido sempre que se constituir como alternativa na acção política e não apenas como mera oposição partidária”.

“O LARGO DO CARDAL” REGRESSA EM BREVE

A intervenção cívica e política de Leandro Siopa estende-se, também, às redes sociais. Para isso, criou, no Facebook, uma página intitulada “O Largo do Cardal”, “com o intuito de dar voz a quem a não tem”. Para o socialista, trata-se de “uma forma diferente de defender causas e valores, influenciar e, quiçá, inspirar aqueles que não se revêm nesta forma de governar a cidade e as pessoas. Assenta em publicações assinadas e assumidas, porque ali não há medo”.

Contudo, “este período de confinamento e distanciamento social tem sido difícil para todos e os autores, no ‘Largo do Cardal’, não são excepção”, uma vez que “tivemos que nos focar em resolver outros problemas”. Porém, tudo aponta para que, em breve, “veremos mais do ‘Largo’”. Talvez menos personalizado e mais direccionado para as causas que interessam ao povo. E espero que com mais vozes activas nas fileiras”.

Outros pombalenses na federação

Para além de Leandro Siopa e de Patrícia Carvalho, eleitos na passada Comissão Política Distrital, no Congresso da Federação, realizado em Setembro, já haviam sido também eleitos, para a Comissão Política, Patrícia Carvalho, Manuel Jordão Gonçalves, Luís Simões e Marlene Matias. Para a Comissão Federativa de Jurisdição, foram eleitos Carlos Lopes e Alberto Gameiro Jorge.

Instituição solidária vai receber apoio da Câmara Municipal

Cresceu 30 por cento o número de famílias apoiadas pelos vicentinos

As restrições impostas pela pandemia, e que impedem a realização das habituais recolhas de alimentos nas superfícies comerciais, por parte do Banco Alimentar, trouxeram constrangimentos acentuados ao trabalho desenvolvido pela Conferência de São Vicente de Paulo (CSVP). Os cabazes entregues mensalmente às famílias carenciadas contavam com a ajuda dos alimentos provenientes do Banco Alimentar, mas a estes juntavam-se, ainda, os recolhidos na cidade de Pombal, habitualmente no mês de Março, pelos voluntários da instituição vicentina.

Para fazer face a estas dificuldades, o Município de Pombal aprovou recentemente a atribuição de um apoio de 5.000 euros à CSVP, “fundamental para podermos fazer face às despesas, sobretudo as relacionadas com a realização dos cabazes mensais”, uma vez que a instituição “vive de donativos”, revela Ângela Marques, presidente da direcção. Por sua vez, o município afirma ser “sensível



à solicitação de apoio da instituição que viu aumentado, de forma considerável, o número de famílias que a ela recorrem em busca de apoio, não só alimentar, mas também para fazer face a despesas com habitação, medicação, consultas e transporte para hospitais centrais, entre outras necessidades”, refere em nota de imprensa.

Sem os habituais donativos provenientes das recolhas nos supermercados, a CSVP tem sido obrigada a adquirir alguns alimentos para conseguir fazer face às necessidades das famílias que contam com a entrega do cabaz mensal. Em Agosto, esse cenário foi ainda mais adverso, já que a instituição teve mesmo de comprar a “quase totalida-

de dos alimentos entregues no final desse mês”, perante a ausência de “qualquer apoio” do Banco Alimentar.

Já em Setembro, e à semelhança do que aconteceu em meses anteriores, Ângela Marques diz que contaram “com alguns alimentos vindos do Banco Alimentar para assegurarmos a distribuição, no entanto, como já referi, o que recebemos, apesar de ser uma preciosa ajuda, não é suficiente para fazer todos os cabazes”, esclarece.

Perante este quadro pouco animador, a dirigente da instituição afirma que “o apoio da Câmara Municipal de Pombal é essencial para podermos adquirir os bens alimentares necessários para completar os cabazes mensais que serão entregues nos meses que se avizinham”.

A pandemia trouxe não apenas pedidos de ajuda alimentar, mas Ângela Marques adianta que à CSVP têm chegado, também, “solicitações para apoio no pagamento de despesas com a habitação, consultas, en-

tre outras”.

Contudo, e graças ao contributo de dois supermercados da cidade (Spar e Pingo Doce), a Conferência consegue chegar ainda mais longe no apoio a quem mais precisa. Graças aos excedentes (fruta, iogurtes, pão, legumes, charcutaria, sandes, entre outros) entregues diariamente por aquelas duas superfícies comerciais, a instituição disponibiliza ainda alimentos às cerca de 40 famílias que, ao longo da semana, passam pela sede, localizada na principal avenida da cidade. “Por vezes, recebemos excedentes do serviço de take-away do Spar”, diz Ângela Marques, mas tal não significa que seja possível falar em “refeições diárias”, evidencia aquela responsável.

MAIS FAMÍLIAS APOIADAS

Às famílias já apoiadas habitualmente pela instituição - cerca de 200 - juntam-se, agora, as que a pandemia trouxe. “Desde Março, houve um aumento de cerca de 30% no número

de famílias apoiadas. Procuram-nos, geralmente, porque um dos elementos do casal ficou desempregado e não têm como fazer face a todas as despesas. Geralmente são casais com filhos menores”, explica a presidente da direcção.

Para garantir a segurança sanitária dos voluntários, a CSVP tem procurado “assegurar a distribuição de máscaras, luvas e álcool gel”. Além desta medida, os dias de abertura do Espaço Solidário para entrega de roupa são agora limitados, “dada a faixa etária das nossas voluntárias”. Restrições que se estendem também ao número de pessoas permitidas dentro daquele espaço para escolha de roupa.

A sensibilização dos beneficiários para a importância do uso da máscara e da distância de segurança enquanto aguardam pela entrega dos bens tem sido, neste período, outra das preocupações da instituição. Além disso, os cabazes são entregues à porta, acrescenta, ainda, Ângela Marques.

UM FESTIVAL DE VANTAGENS
UM FUTURO BRILHANTE

CA Jovens

CARTÃO GR8
POUPANÇA • PROTECÇÃO
CA NOTA 20

SOLUÇÕES QUE SÃO MÚSICA PARA OS TEUS OUVIDOS

CA Vida

CA Seguros

Campanha válida até 6 de Novembro de 2020.

Para mais informações:

creditoagricola.pt • 808 20 60 60

Atendimento personalizado 24h/dia, 7 dias/semana

CA

Crédito Agrícola

PUBLICIDADE 09/2020

Almagreira

Museu deixou mensagem de esperança nos céus em dia de aniversário



O presidente da Junta de Freguesia de Almagreira, Humberto Lopes, enalteceu o papel do Museu Etnográfico para “manter vivas as tradições da freguesia”. Na cerimónia simbólica que assinalou os 21 anos daquele espaço museológico, reaberto em 2019, depois de obras de requalificação na antiga escola primária, as palavras deixadas pelo autarca foram reforçadas pelas da vereadora da Cultura da Câmara Municipal de Pombal. Ana Cabral começou por se dirigir a Maria da Estrela Noronha, coordenadora do museu, a quem apelidou de “timoneira” daquele “projecto cultural que engrandece esta região”. A ve-

readora agradeceu ainda aos directores e voluntários “por não deixarem que as raízes morram”, salientando a importância daqueles espaços na preservação da identidade e das memórias.

Ana Cabral elogiou também o facto de o museu se ter mantido de portas abertas, mesmo com as restrições impostas pela pandemia, reconhecendo que “são as associações que mantêm vivas as localidades”.

Em dia de aniversário, Estrela Noronha recordou o passado e as expectativas colocadas no início deste projecto: fazer deste o maior museu da região. “Eu não digo ho-

je o maior, mas o mais perfeito na tradição e na cultura do povo de Almagreira”.

A coordenadora do museu acredita que a freguesia “merece ter um espaço digno” e que atraia visitantes. Prova disso está no feedback que tem recebido de cidadãos residentes inclusivamente fora do país e que manifestam vontade de apoiar o projecto, assumindo que o espaço “tem algumas dificuldades económicas”, pelo que todos os contributos são bem-vindos.

Estrela Noronha acredita que é possível fazer crescer o museu e diz que enquanto o espaço estiver sob a sua coordenação, nenhuma peça do espólio sairá dali.

“Obrigada por estarem comigo neste sonho que nasceu há 21 anos”, rematou a coordenadora, deixando um apelo aos mais jovens para que, no futuro, dêem continuidade ao projecto.

As intervenções seguiu-se um lançamento de 21 balões, num acto simbólico, e que, através das mensagens aí contidas, procurou levar esperança à comunidade.

Inauguração no Dia Internacional do Idosos

ATLAS já tem espaço físico em Pombal



O Dia Internacional do Idoso, comemorado a 1 de Outubro, foi assinalado pela ATLAS com a abertura de um espaço físico na Praça Marquês de Pombal, no centro histórico da cidade.

A inauguração, que contou com a presença de alguns convidados, entre eles, o presidente da Câmara Municipal, a vereadora da Acção Social, o presidente da Junta de Freguesia de Pombal, a representante regional do Centro do Portugal Inovação Social e a presidente da direcção da ATLAS - People Like Us, serviu de mote para apresentar algumas novidades do projecto Velhos Amigos, agora co-financiado pelo Programa POISE.

Recorde-se que o projecto Ve-

lhos Amigos foi implementado em Pombal em Maio de 2018 e, desde essa altura, apoia idosos em situação de carência e/ou isolamento, nomeadamente com a entrega de refeições.

Contudo, o projecto da associação ATLAS, uma Organização Não Governamental para o Desenvolvimento (ONGD) em que a pessoa é o centro das políticas, das acções e das motivações, arrancou em 2009, em Coimbra, tendo chegado depois a Leiria, Marinha Grande e Pombal. Nestas quatro cidades, os voluntários da associação entregam não apenas refeições quentes a dezenas de idosos, todos os sábados do ano, mas na bagagem levam também afectos e companhia.

O PERFUME DA SERPENTÁRIA



Aníbal Cardona
Consultor/Formador

Mais uma Boda de Caná?!?!*

Há mais ou menos 2.000 anos, em Caná na Galileia, realizou-se um casamento que viria a fazer “correr muita tinta”. Não por se tratar de um casamento de “famosos”, mas pelo feito excepcional de um dos presentes. Da lista de convidados constava um casal judeu que vivia na Nazaré (não a das ondas gigantes). Alegando um compromisso de última hora, o “cabeça de casal” não compareceu ao festejo, delegando no seu filho (que ainda vivia lá em casa apesar de já estar na casa dos 30) a companhia da mãe. O filho, Jesus de seu nome, com a irreverência algo provocatória própria da juventude, levou uma data de amigos. A festa estava tão animada que os convivas “enxugaram” o vinho todo, ainda o folgado ia a meio, provocando o embaraço dos nubentes e das suas famílias. Procurando evitar a desonra dos anfitriões e a zombaria dos comensais mais exigentes, a mãe de Jesus procurou interceder junto do seu filho para que arranjasse uma solução para o imbróglho. Jesus, apesar de já ser conhecido pelos seus dotes oratórios e ideais progressistas, parecia querer manter uma atitude discreta no evento. Face à insistência da mãe e apercebendo-se da enorme desolação daquelas famílias, acedeu ajudar. E ZÁS!!! Num abrir e fechar de olhos, as ânforas que mandara encher de água ficaram cheias de vinho (e do bom). Os convidados, já um pouco emborachados, dividiram-se entre o assombro e os aplausos. Assim a festa decorreu até às tantas sem grandes sobressaltos (apenas com uma rixazita ou outra, fruto da qualidade do néctar). Este terá

sido o primeiro feito notável atribuído a Jesus, granjeando-lhe inúmeros admiradores (pelo menos um quarto da Humanidade).

O leitor poderá questionar-se por que razão estas linhas que vou escrevendo, e que dedico ao comentário político, começam com uma alusão ao Quarto Evangelho? Talvez por Jesus Cristo ter sido um homem de Esquerda? De todo. Recordo-me de ter lido um ensaio sobre o Concílio Vaticano II que na sua Constituição Pastoral Gaudium et Spes versava sobre a autonomia relativa entre o que apelidava de “realidades terrestres” e a missão religiosa da Igreja. A afirmação do Homem, da sociedade e da ciência pode ser autónoma sem comprometer uma íntima relação com o sagrado. Assim, a política como actividade humana é compaginável com a fé. Podemos até designá-la (algo abusivamente) de FÉ-POLÍTICA. No entanto, é indiscutível que a política (em democracia) se reduz ao maior dos concretos: OS VOTOS. Por mais fé (POLÍTICA) que se possa ter no sucesso, é a frieza da contagem dos votos que determina se esse êxito se materializa. Não será racional esperar que o triunfo nos caia no colo sem trabalho (não confundir com esforço). A Física ensinou-nos que a aplicação de uma força só corresponde à realização de trabalho quando existe deslocamento do ponto onde essa força é aplicada. Como tal, é fundamental identificar muito bem o ponto onde fazer incidir essa força. Politicamente falando, aferir com rigor onde é possível ir buscar os votos que são necessários para um bom resultado eleitoral. Esta deverá ser a preocupação cen-

tral de quem se mete nestes sarilhos.

Se observarmos o comportamento do eleitorado em Portugal, constatamos que há uma larga fatia de eleitores que desloca o seu sentido de voto entre o PSD e o PS consoante os contextos, permitindo a alternância do poder. Em Pombal não se verifica esse deslocamento. Todos os actos eleitorais deste século, tanto legislativos como autárquicos, redundaram em vitórias do PSD e por margens apreciáveis. No caso das autárquicas, a diferença de votação entre estes dois partidos desde 2001 nunca foi inferior a 6.900 votos, chegando a superar os 10.000 nas eleições de 2005 e 2009. Parece óbvio que o eleitorado (os que votam) de Pombal é fortemente conservador e vota docilmente nas setas, independentemente das circunstâncias. Por esta ordem de razões, parece pouco plausível esperar que um discurso direcionado ao eleitorado do PSD possa surtir o efeito desejado, apesar da sublimação evidente que o partido patenteia neste momento. Das variáveis em confronto nesta equação e com potencial de exploração, a abstenção, pela sua dimensão (desde 2009 nunca foi inferior a 25.000), parece ser a que deva merecer uma maior atenção. É certo que existe uma tendência global de crescimento da abstenção e cuja inversão de é difícil. No entanto, uma análise mais profunda da multiplicidade de motivações subjacentes à tomada de decisão de não ir votar poderá ajudar a identificar linhas de intervenção produtoras. Razões como o alheamento do processo político, falta de identificação com os actores políticos e com as propostas políticas, repugnância, preguiça,

casmurrice, etc., concorrem para o robustecimento do abstencionismo. Esta diversidade é desafiante e a sua caracterização, apesar de exigente (extrapola largamente os “muros” do Facebook) é fundamental para que se definam os elementos mobilizadores adequados a cada universo a explorar. O estabelecimento de linhas programáticas, factores de novidade/ diferenciação, estratégias de pré-campanha e de campanha e, por fim, os perfis dos candidatos, deverão estar alinhados com rigor nos alvos a atingir. Qualquer inversão destes momentos não será lógica. Será como preparar a resposta a uma questão ainda não formulada.

A gestão de qualquer processo, além do mais um processo tão complexo como um processo eleitoral, não se compadece com tomadas de decisão baseadas em percepções subjectivas. São conhecidas as limitações de meios, de tempo e de recursos disponíveis para os que se embrenham nestas empreitadas. No entanto, será exigível um mínimo de sistemática e sofisticação na prossecução destes adimplementos. Se assim não for, o exercício não passará de uma estridente profissão de FÉ (POLÍTICA). Mas não me parece que o convidado especial da Boda de Caná apareça por cá para operar mais um MILAGRE (desta feita, o milagre da transformação dos votos). Se aparecer, como o nosso munda anda, terá mais do que fazer do que vir dar uma mãozinha nas autárquicas.

***O autor deste artigo acha que quem pensou o novo acordo ortográfico parece ter bebido uma ânfora de “água” nas Bodas de Caná.**



RE/MAX MARQUÊS

VENHA TRABALHAR CONNOSCO

236 200 300

FCSOUSA@REMAX.PT



POMBAL



170 000 €

Morada composta por três escritórios e wc, sete quartos duplos, dois quartos single, cinco casas de banho, duas salas de estar, sala de jantar, lavandaria, churrasqueira e barracão. Possui aquecimento central.

www.remax.pt/122591052-237

ABIUL



T3 39 900 €

Casa em condições de habitar, com três quartos, sala, cozinha com lareira e wc. Propriedade com oliveiras e carvalhos e uma mina de água natural com peixes. A 500m da propriedade poço com água abundante.

www.remax.pt/122591071-246

POMBAL



T2 65 000 €

Morada com dois pisos e quintal. Esta moradia distribui-se no r/c por cozinha, sala, divisão com forno, garagem e wc. No 1º andar é composta por duas salas, dois quartos e um casa de banho com banheira.

www.remax.pt/122591074-404

SANTIAGO, S. SIMÃO E ALBERGARIA DOS DOZE



T3 69 500 €

Morada composta com três quartos, sala, cozinha, casa de banho, anexo e habitável. Dispõe de um tanque para armazenar água. Terreno com árvores de fruto e oliveiras todos murado.

www.remax.pt/122591086-40

ALMAGREIRA



175 000 €

Imóvel composto por duas moradias, susceptível de utilização independente, implantadas num lote de terreno com uma extensão de 1550m2.

www.remax.pt/122591077-168

POMBAL



T4 250 000 €

Morada situada no centro de Pombal composta por cave/ garagem para dois carros, rés-do-chão, primeiro andar, logradouro e pequeno jardim.

www.remax.pt/122591102-8

POMBAL



T3 198 000 €

Magnífica moradia situada às portas da cidade de Pombal e a poucos minutos de serviços essenciais. É composta por dois andares, terreno, jardim, garagem, e furo.

www.remax.pt/122591004-609

ANSIÃO



T6 205 000 €

Morada no centro do Avelar, composta por 17 divisões distribuídas por quatro pisos. A moradia está em excelente estado de conservação. Fácil acesso ao IC8 e A13.

www.remax.pt/122591105-20

WWW.FACEBOOK.COM/MARQUESREMAX

MAIS IMÓVEIS EM WWW.REMAX.PT/MARQUES

236 200 300 | MARQUES@REMAX.PT | RUA MARTEL PATRÍCIO Nº 20 POMBAL

MEDIPOMBAL - SOC. DE MEDIAÇÃO IMOBILIÁRIA, LDA | AMI 7763

DA ILUSTRE TERRA DO MARQUÊS...



Manuel Duarte Domingues
manuel.duarte.domingues@gmail.com

UM DIA MEMORAVELMENTE HISTÓRICO

O dia 26 de outubro de 2019 foi um dia histórico que ficará como memorável porque, com a entrega do programa de governo na Assembleia Nacional, ficaram definidas as grandes linhas da governação, ou seja, os princípios fundamentais que iriam permitir que o futuro fosse promissor e o progresso sustentado do País uma certeza.

Tratava-se de um corte radical com o passado. Para este segundo mandato, o governo tinha aprendido à sua própria custa, com os seus próprios erros. No primeiro mandato, tinha aproveitado a melhoria da conjuntura internacional que permitiu algum desenvolvimento económico, para distribuir benesses aos eleitores para garantir a sua manutenção no poder. Beneficiou do aumento das exportações e das receitas do turismo, bem como a diminuição das taxas de juro, não para investir, reduzir a dívida pública, prevenindo o futuro, mas para gastar, para distribuir, aumentando a despesa corrente. Apesar da conjuntura favorável, o endividamento do País continuou a crescer, não foram feitas reformas estruturais, navegava-se à vista, sem preocupações em relação ao futuro e às próximas gerações. O apoio da extrema-esquerda, necessário para manter o poder, teve custos elevados, embora se tivesse criado a ilusão de que a situação tinha melhorado. Mas, os aumen-

tos do valor absoluto da dívida pública e do défice comercial, contrariavam este raciocínio simplista.

Entretanto, alguém tinha convencido o primeiro-ministro de que este não era o caminho correto. Por isso, havia que mudar de estratégia e de políticas governativas em várias áreas. Impunha-se uma viragem ao centro, seguindo o exemplo dos parceiros comunitários mais desenvolvidos e com melhor nível de vida e de riqueza, privilegiando a atividade económica baseada em empresas privadas que produzissem, exportassem e nos tornassem menos dependentes do exterior. Era a economia de mercado a funcionar, embora aprofundando a componente social em relação aos mais desprotegidos, que deveriam ter os necessários apoios sociais.

O Estado era o árbitro, regulando e controlando o funcionamento da economia, cobrando os impostos estritamente necessários e fazendo a sua redistribuição socialmente justa e cuidando dos setores fundamentais, ligados ao exercício dos poderes de soberania. Conseguiu verter todos estes aspetos no programa do governo entregue, com pompa e circunstância, pelo primeiro-ministro ao presidente da Assembleia Nacional. Vale a pena referir as suas linhas principais.

A Constituição da República seria revista, eliminando as referências ao socialismo do século XX, dando uma liberdade económica que iria permitir a captação de investimento privado, especialmente estrangeiro, dada a excelente qualidade da mão-de-obra e da tecnologia nacionais. O presidente da república seria responsável pelo governo, gerido pelo primeiro-ministro e limitando o número de ministros, dada a pequenez do país.

As estruturas públicas, quer a nível nacional, quer local, seriam reduzidas, menos burocráticas, altamente informatizadas, o que permitiria mais eficácia e redução da despesa pública. A justiça iria ser mais célere, pois os prazos fixados tinham que ser cumpridos pelos juizes. As lutas entre magistraturas iriam acabar, porque as suas funções estavam perfeitamente definidas. As penas para atos de corrupção seriam fortemente agravadas, sendo normal as penas de prisão efetiva, o que funcionaria como mecanismo dissuasor.

A economia seria maioritariamente privada, gerida por privados, que arriscavam os capitais investidos e trabalhavam para ter sucesso. Os transportes aéreos, marítimos, ferroviários e rodoviários (incluindo os urbanos) eram privados. Os muitos milhões gastos para manter setores fortemente deficitários fariam parte da História. Na saúde

iria ser feita uma grande racionalização, otimizando os recursos existentes, de modo a acabar com listas de espera, com a ajuda do setor privado, onde o ato médico era mais barato. Sucederia o mesmo na educação, onde o caminho para a excelência seria feito com base em professores motivados e respeitados e a quem seria reconhecida a importância para prepararem de modo completo e competente as gerações para o futuro. Os sindicatos perderiam a importância que tinham no setor público estatal, porque, em vez dos egoísmos de classe, imperaria o realismo baseado na justiça social, na certeza de que o País não podia distribuir a riqueza que não produzia, sendo, por isso, residuais as greves e outras formas de luta, habituais no passado.

Deste modo, as perspectivas que se abriam para o futuro eram excelentes e isso explicava o sorriso otimista do primeiro-ministro na cerimónia de entrega do programa do governo, quando referiu: "Iremos juntos escrever uma nova página de prosperidade".

Infelizmente, devo referir, em abono da verdade, que qualquer semelhança entre o que atrás foi descrito e a realidade de um país da Europa chamado Portugal, não é pura coincidência, porque isto não se passou no planeta Terra, mas em Marte, num país, curiosamente, chamado Lusitânia...

Ninguém sabe quanto tempo vai durar esta pandemia. Quer-se fazer crer que na China já se voltou, dois meses depois, à normalidade, mas isso não é certo, existindo sérias dúvidas, tanto mais que lá a informação não é livre. Por cá, não aproveitámos o exemplo dos outros e é evidente que tudo se faz devagar, hesitando e tendo dificuldade em tomar decisões. Sobram palavras, discursos, conversa. Apesar do esforço heroico e dedicado dos nossos profissionais da saúde, falta liderança, planeamento, ação, rapidez, eficácia. Resta-nos pedir a proteção divina ou consciencializarmo-nos de que algo têm que mudar.

CARTAS POMBALINAS



Pedro Pimpão
pedropimpao@gmail.com

CONTRA A CORRUPÇÃO, FIRMEZA E DETERMINAÇÃO!

O controlo sobre a execução dos milhares de milhões de euros vindos de Bruxelas a pretexto do Programa de Recuperação e Resiliência veio activar novamente o fantasma da corrupção.

Esta discussão fez-me recordar o debate que tive oportunidade de moderar no início deste ano no Teatro José Lúcio da Silva, em que participaram a ex-Procuradora Joana Marques Vidal, o ex-eurodeputado Marinho Pinto e o jornalista João Paulo Batalha, tendo ficado muito clara a ideia que as instituições superiores do nosso país não estão a fazer tudo o que podiam no combate ao fenómeno da corrupção.

Isso mesmo está bem patente naquilo que é a percepção que os cidadãos têm sobre este assunto, já que, de acordo com o mais recente eurobarómetro, 9 em cada 10 portugueses (94%) dizem que a corrupção está disseminada no país, colocando Portugal com uma das piores taxas da União Europeia e muito acima da média dos congéneres europeus (71%).

Ainda mais preocupante é o facto de cerca de 55% considerar que este sentimento aumentou nos últimos três anos, o que não deixa de ser um aspecto a considerar na fiabilidade que é depositada nas instituições e, em particular, nos nossos governantes e no próprio sistema de justiça. A este

propósito, importa realçar que a confiança dos portugueses na independência da justiça - que vinha em crescendo desde 2013 - teve uma queda abrupta em 2019 para os 42%.

As mais recentes propostas de alteração ao Código dos Contratos Públicos - que tinham como principal objectivo agilizar a execução destes fundos europeus - fizeram soar os alarmes por se entender que estas alterações legislativas são "susceptíveis de contribuir para o crescimento de práticas ilícitas de conluio (...) e são uma porta aberta à corrupção".

Estas são algumas das citações que constam no parecer emitido pelo Tribunal de Contas e subscrito por Vítor Caldeira que acabaria por ser substituído por José Tavares no cargo de Presidente desta instituição meia dúzia de dias após esta posição pública. A verdade é que não há coincidências e o timing desta substituição não abona muito a favor da credibilização das nossas instituições, ainda por cima, numa área da maior importância para o nosso país.

A tese do mandato único parece não vingar e remete-nos imediatamente para o afastamento da ex-Procuradora Geral da República Joana Marques Vidal que estava a desempenhar um mandato sobejamente elogiado, pela proactividade manifestada

pelo Ministério Público na acusação de vários políticos e empresários, independentemente do seu grau de poder ou influência.

Curioso o facto da ex-Procuradora ter dado uma entrevista há apenas quatro meses denunciando a existência de "redes de corrupção e de compadrio, nas áreas da contratação pública que se disseminam entre vários organismos de ministérios".

O facto de estarmos anos a fio sem terem sido transpostas para o nosso ordenamento jurídico as directivas europeias sobre corrupção, diz bem do real interesse destas intenções legislativas que podem levar à percepção de estarmos perante uma tentativa de amnistia encapotada.

Apesar de estar em discussão pública a estratégia nacional contra a corrupção 2020-2024, estes novos tempos não nos têm trazido boas notícias em relação a esta temática, já que, concordando com a douta opinião do Professor Pedro Gonçalves, Portugal devia privilegiar a "promoção da transparência, bem como a prevenção e o combate à corrupção no exercício de funções públicas como objetivos essenciais da regulamentação dos negócios públicos".

Urge, por isso, evitar as cumplicidades entre sector público e privado que em nada contribuem para recuperar a confiança das

pessoas nas nossas instituições.

Ao nível do controlo da execução dos fundos europeus, existe um protocolo celebrado entre o DCIAP e a Agência de Desenvolvimento e Coesão (que tem a incumbência de gerir os fundos comunitários), que deve ser reforçado para intensificar o acompanhamento e fiscalização do Ministério Público, tendo em consideração a importância boa gestão destes envelopes financeiros que devem ser efectivamente aplicados na economia real, para conseguirmos ultrapassar os enormes desafios que vamos ter pela frente nos próximos tempos.

Toda esta recente polémica levou, inclusive, Marcelo Rebelo de Sousa a apelar à ética republicana no combate à corrupção, precisamente no decurso da sua intervenção no 5 de Outubro.

Contudo, julgo que um bom contributo para alcançar esse desiderato, seria evitar os sinais contraditórios que temos assistido nos últimos anos.

Para que sejamos um país cada vez mais organizado e desenvolvido, o combate à corrupção deve ser assumido com firmeza e determinação, para que as pessoas voltem a acreditar e a reforçar a confiança nas nossas instituições que merecem ser cada vez mais credibilizadas.



DESTAQUE

JUNTA FREGUESIA DE VERMOIL



Executivo defende criação de USF juntamente com Meirinhas e Carnide

Consultas foram retomadas na extensão de saúde

Os cerca de três mil habitantes de Vermoil estão sem enfermeira desde Julho e a médica, depois de ter estado de baixa no mês passado, o que tem causado grandes transtornos aos utentes. Apesar de a extensão de saúde já estar novamente aberta, o presidente da Junta de Freguesia critica o Ministério da Saúde por não encontrar soluções quando não há profissionais.

Os últimos meses não têm sido fáceis para a extensão de saúde de Vermoil, localizado no edifício da Junta de Freguesia. Sem médica e enfermeira, o balcão de saúde esteve encerrado tendo reaberto a 12 de Outubro. Daniel Ferreira, presidente da Junta de Freguesia de Vermoil, critica o Ministério da Saúde por não arranjar substitutos de forma a evitar fecho do posto de saúde. “Estamos sem enfermeira desde Julho. A médica esteve de baixa no último mês e esta semana está de férias [já retomou o serviço, entretanto]. O que acontece aqui é que quando os médicos adoecem, têm algum problema ou têm de ir de férias, não há substitutos”, começa por dizer. “Estamos numa situação em que estamos na iminência de estar sempre fechados. Não estamos

100% desamparados mas estamos com receio”. Quando o centro de saúde encerra portas, a população acaba por ter de se deslocar “para Santiago de Litém e outros às Meirinhas” de forma a poderem serem vistos por um médico.

Daniel Ferreira reforça a importância de criar uma Unidade de Saúde Familiar (USF) de forma a evitar os constrangimentos da população ficar sem posto de saúde por falta de profissionais. “Este executivo defende que devíamos estar unidos às Meirinhas e Carnide e ter um posto central numa zona entre os três. Aqui a questão que se põe das USF é que se faltar um médico nos postos de saúde, há mais dois. Neste caso, se falta a administrativa, fecha o posto, o que é assustador”, declara. Face a esta situação, o autarca re-

vela que o Ministério da Saúde não autoriza a freguesia a arranjar uma administrativa para estas situações.

Apesar destas debilidades nos serviços de saúde, Daniel Ferreira esclarece que não há previsões, por parte do Governo, de melhorar o posto de saúde nos próximos tempos. “Há dois anos tivemos uma apresentação. Mas que eu saiba não há nenhuma perspectiva para juntar as três freguesias (Vermoil, Meirinhas e Carnide). Em termos de saúde de Vermoil é como está e, num futuro próximo, não vai haver alterações”, lamenta.

Caso a USF se venha a concretizar, o autarca afirma que o transporte dos utentes para o posto de saúde será assegurado. “Estando mais de uma freguesia a juntar-se para a saúde, e não sendo nenhuma

central, a USF não pode ser construída em nenhuma sede de freguesia. Seria difícil as outras aceitarem. Havendo um ponto central tem de

haver coordenação com as freguesias, ou com a freguesia e o município, para haver o alargamento do Pom-bus. Depois, suporte com o

transporte das freguesias para ir até onde está o Pom-bus, para as pessoas se poderem deslocar ao posto de saúde”, sugere o autarca.

Criar mais habitação é uma das intenções do executivo

Executivo vai lançar projecto para restaurar centro de Vermoil

Criar passeios pedonais e um miradouro na Calvaria são alguns dos projectos ambicionados. Executivo espera, ainda, lançar um projecto para requalificar o centro da sede de freguesia.



• Carla Mendes (tesoureira), Daniel Ferreira (presidente) e Pedro Pataco (secretário)

A cerca de um ano de terminar o mandato, a Junta de Freguesia de Vermoil tem ainda vários projectos que gostaria de concretizar: um deles é a requalificação do centro da sede de freguesia. “Vou lançar um concurso para fazer o projecto do centro de Vermoil. Mas não sei se o vou conseguir lançar ainda este ano”, afirma Daniel Ferreira que, para isso, quer auscultar a opinião dos habitantes. “Quero escolher a equipa projectista e, depois, ouvir a população para saber as necessidades e as alterações que gostariam que fossem feitas. No fim do projecto estar feito quero levá-lo outra vez à população para opinarem sobre ele”, conta.

Para o autarca, o projecto poderá ajudar a dinamizar a sede de freguesia. “Nós entramos em Vermoil e é ‘feito’. A primeira coisa que se vê, quando se vem do lado da Estação, é um edifício que

está quase em ruínas. Acho que não há nenhum autarca que goste de ver uma entrada destas. Depois, quando o acesso se faz pelo outro lado, a primeira coisa que vê são dois morros de terra, um de cada lado. Temos potencial para dinamizar o crescimento de Vermoil”, considera.

Nessa perspectiva, o executivo vai também apostar na criação de passeios pedonais. “No orçamento para o próximo ano vamos fazer passeios pedonais. A ideia é fazer dois: um com base na história de João de Barros e outro na parte das Penhas Romanas”, começa por revelar. “Nós temos Penhas Romanas na freguesia e alguns moinhos, nomeadamente um moinho que foi cedido à Câmara Municipal de Pombal e que estamos à espera que seja reabilitado”, afirma. “Hoje toda a gente faz caminhadas e acho que fazia todo o sentido aproveitar um

bocado o rio Arunca e o Calvaria, bem como estas valências que existem na freguesia”, argumenta. Mas há mais exemplos das potencialidades daquele território.

“Temos o museu de João de Barros e temos de o potenciar. João de Barros está presente na freguesia e acho que era interessante potenciarmos isso. Provavelmente muitas pessoas nem sabem que ele é uma das figuras que está no Padrão dos Descobrimentos, mas que durante grande parte da sua vida esteve em Vermoil”, conta.

Nos planos do executivo liderado por Daniel Ferreira está também a criação de um miradouro. “Estamos a tentar fazer um projecto de um miradouro na zona da Calvaria, que é a parte mais alta da freguesia. Se conseguirmos verbas para avançar, penso que será mais um marco interessante para a freguesia”, salienta.

PLACOGESSO®
Pombal - Tel. 236 207 165

PREGIMAC
V. N. da Barquinha
Tel. 249 711 741

BricoPlak
Leiria - Tel. 244 872 580

KNAUF MATERIAIS DE CONSTRUÇÃO, LDA.

WWW.PLACOGESSO.PT

Centro escolar abriu portas em 2017

Centro escolar acolhe 85 crianças este ano lectivo

As actuais contingências ditadas pela pandemia obrigaram ao cancelamento de actividades extra-curriculares, como o karatê e a natação, mas apesar de todas as mudanças que foi necessário introduzir no quotidiano da comunidade escolar local, Daniel Ferreira mostra-se satisfeito com a forma como o novo ano lectivo está a decorrer.

Com 85 crianças no centro escolar de Vermoil, que abriu portas em Setembro de 2017, Daniel Ferreira faz um balanço positivo desde projecto apesar dos primeiros tempos terem sido conturbados. “O pólo escolar tem sido uma experiência bastante interessante. Tivemos um primeiro ano muito complicado, porque foi a adaptação das crianças, dos professores, das funcionárias e também do executivo (antigo executivo tomou posse um mês depois da abertura). Foi um ano com muitos problemas que fomos tentando resolver um a um”, recorda o autarca vermoilense. Apesar de não ter sido um início fácil, Daniel



● O Centro Escolar tem vindo a ser melhorado, como foi a colocação recentemente de uma cobertura

Ferreira garante que a situação já melhorou.

Contudo, e devido à pandemia, este tem sido um início de ano lectivo atípico, obrigando ao cancelamen-

to de algumas actividades. “Neste momento estamos a velocidade cruzeiro. As coisas estão a funcionar bem. Estamos sempre a tentar ter coisas novas. Este ano fruto

da pandemia retirámos duas actividades que tínhamos muito boas para os pais: estávamos a levar as crianças à piscina a Pombal. Os alunos acabavam as aulas, tinham

uma hora de piscina, e voltavam à escola. Os pais só tinham de os ir buscar à escola. Tínhamos também karatê”, afirma o autarca. Apesar destas contingências nas Actividades de Enriquecimento Curricular (AEC), os alunos têm-se dedicado à aprendizagem de xadrez. Algo que o presidente da Junta de Freguesia confessa estar a ser bem recebido pelas crianças. “Acho que é uma aposta um bocado diferente. Mas está a funcionar”, garante.

A Covid-19 obrigou a algumas alterações no centro escolar de forma a poderem receber os alunos para o novo ano lectivo. Ainda que a capacidade não estivesse esgotada, a verdade é que esse

acabou por ser, neste período pandémico, uma mais-valia, atendendo aos ajustes que foi necessário fazer na distribuição dos alunos. “Actualmente, a capacidade é a ideal tendo em conta a situação que vivemos. Mas num ano normal temos uma sala livre. Nós só temos três turmas de escola primária e o pólo escolar está preparado para quatro”, afirma Daniel Ferreira.

Em relação ao pré-escolar, o líder do executivo vermoilense considera que “a tendência passa pelo aumento de crianças”. Perante o exposto, Daniel Ferreira acredita que, “em relação ao pólo escolar, estamos bem servidos”.

LIVRAISONS EN FRANCE

50 ANOS

mokeis
ILIDIO DA MOTA®

www.ilidiodamota.pt • VERMOIL - POMBAL



Em Santo António das Espinheiras estão a decorrer os trabalhos com vista à construção de um AÇUDE, num investimento superior a 70 mil euros. Uma obra importante para a melhoria da eficiência do regadio. Futuramente, poderá surgir um Parque de Lazer nesta área.



É em Soalheiras que está localizado o armazém, num investimento de 100 mil euros. No mesmo local, foi instalado o campo de futebol dos Monstros. O local também aproveitamento



Junto ao campo de futebol da Associação Desportiva de Vermoil foi construído o muro de suporte de terras, num orçamento de 100 mil euros. Quanto à problemática da ampliação do cemitério, a autarquia continua a tentar encontrar uma solução, no que toca ao terreno.



Festa estava marcada para 25 de outubro

Bodo das Castanhas assinalado apenas com feira de

Daniel Ferreira tomou posse como líder executivo de Vermoil no início de 2020. Ainda na presidência há relativamente pouco tempo e o autarca viu-se a braços com a Covid-19 e um conjunto de novas situações para gerir no dia-a-dia. Não se intimidou e ‘arregaçou as mangas’ para colocar em marcha um conjunto de medidas de apoio à comunidade. “Este ano tem sido horrível para Vermoil. Começamos logo com o falecimento do Carlos e passado um mês e meio deste executivo tomar posse temos o Covid-19. Foi tudo ao mesmo tempo”, começa por dizer.

“A nossa preocupação maior foram as novas famí-

lias com dificuldade. Tentámos fazer uma série de campanhas, nomeadamente de voluntários, tendo feito uma de comunicação com as pessoas que estão no estrangeiro, onde nos deslocávamos a casa das pessoas. Infelizmente, ou felizmente, teve pouca aceitação, mas quero acreditar que as questões se conseguiram resolver”, afirma Daniel Ferreira. A par destas acções, o autarca recorda outras medidas tomadas pelo executivo. “Fizemos a caixa solidária, que foi a primeira a ser feita em Pombal. Também comprámos tecido para as pessoas fazerem máscaras. Para além do mais, pusemos desinfetante em frente aos

multibancos. E, ainda, fomos acompanhando as pessoas com dificuldades, em parceria com a Câmara Municipal de Pombal”.

Apesar dos pedidos de ajuda terem aumentado durante a pandemia, a Junta de Freguesia de Vermoil já ajudava a população mais necessitada. “A parte da acção social é uma das vertentes que mais me surpreendeu, não só na freguesia mas no concelho. Nós não temos noção das necessidades que existem”, começa por dizer. “Quando começamos a conhecer as pessoas e a saber o que é que elas precisam notamos que necessitam de muita coisa”, afirma o autarca.

Daniel Ferreira garante que poder ajudar a população mais desfavorecida é o que lhe dá mais gosto enquanto presidente da junta. “Uma técnica de acção social está a trabalhar a tempo inteiro num protocolo com a Câmara Municipal e ajuda Vermoil, as Meirinhas e Carnide. Para mim são estas as obras mais importantes. As obras nós fazemos e elas ficam cá mas se alguém, passado quatro ou cinco anos, tiver uma vida melhor porque nós os ajudamos, acho que isso é que vai ficar para a frente”, afirma.

A restrição face a aglomerações fez com Daniel Ferreira, juntamente com Carla Mendes e Pedro Pataco,

que compõem o executivo de Vermoil, decretassem o cancelamento do Bodo das Castanhas. “Ainda ponderámos realizar o Bodo das Castanhas com as devidas precauções. Nós tínhamos tudo preparado, inclusive a duplicação da tenda e a preparação das tasquinhas de outra maneira. Mas tendo em conta esta aceleração dos casos, a nível nacional, optámos por não avançar”, confessa. Por outro lado, as próprias colectividades estavam receosas que as tasquinhas se realizassem. “Tivemos uma reunião com as associações, em meados de Agosto, em que todas demonstraram algum receio em estar a fazer uma activi-

dade que pudesse ter muita gente, e ser um risco muito grande”, afirma. Contudo, Daniel Ferreira não quer deixar de assinalar a data e, para isso, o executivo decidiu fazê-lo de forma simbólica. “No dia do Bodo vai haver feira na mesma. Estamos a tentar entrar em contacto com alguns vendedores de castanhas para estarem cá. Vamos fazer nesse fim-de-semana uma homenagem a João de Barros que, dia 20 de Outubro, fez 450 anos que faleceu. A ideia não é vir muita gente, mas sinalizar que aquele fim-de-semana é do Bodo das Castanhas”, ainda que diferente do habitual, reforça.

Na sequência das restri-



zém da junta, adquirido há dois
o da Câmara Municipal, num va-
instalado o Parque de Recolha de
o para o estaleiro da junta.



No limite da freguesia com
as Meirinhas, está finalmen-
te resolvido o problema do
alargamento da estrada,
após a passagem pela pon-
te em direcção a Vermoil.
Um processo que se arras-
tou por 20 anos e que só
agora foi possível concluir,
graças à expropriação dos
terrenos. De destacar o pa-
pel decisivo que o Municí-
pio assumiu nesta matéria.
Ali perto, na Mata do Casal
Galego, num investimento
da junta e cumprindo uma
promessa eleitoral, decor-
rem os trabalhos de cons-
trução dos passeios.



A junta contabiliza mais
de 3 km's de asfaltamento
junto a casas particulares,
como sucedeu rcentemen-
te na Travessa Vale Traves-
so, nos Matos da Ranha.

O executivo quer dar conti-
nuidade à requalificação da
Fonte das Barreiras ,locali-
zada nos Matos da Ranha.,
Uma intervenção iniciada
com o anterior presidente
Carlos Santos, já falecido.
Em sua homenagem, a jun-
ta faz questão de concluir
e valorizar toda esta área,
incluindo os lavadouros
e fontanário. A autarquia
apela também à colabora-
ção da população na identi-
ficação dos fontanários
espalhados pela freguesia.



e frutos secos

ções impostas pela pande-
mia, também o passeio sé-
nior, organizado pela autar-
quia, fica este ano sem efei-
to. “Cancelámos também o
passeio sénior, que fazía-
mos sempre com cerca de

200 pessoas em que junta
oferecia um passeio, sem
custos, às pessoas de Ver-
moil com mais de 65 anos.
O único custo que tinham
era levar a refeição para o
piquenique”, conta.



EVOCAÇÃO A JOÃO DE BARROS
E AOS 450 ANOS DA SUA MORTE
25 DE OUTUBRO 20 | LARGO DA IGREJA

Freguesia de
Vermoil
jf-vermoil.pt



Autarca defende ligação à A1 e IC8

Zona Industrial poderá ajudar a fixar mais população

Embora reconheça que alargamento será benéfico para a freguesia, Daniel Ferreira não esconde que pretende que Vermoil venha a ter uma zona industrial própria. Melhores acessibilidades também são um dos objectivos do executivo.

Vermoil vai ganhar uma zona industrial graças às Meirinhas, mas Daniel Ferreira não esquece que o melhor seria criar uma zona industrial de raiz na freguesia. “Nós estamos a precisar de uma zona industrial que seja nossa para tentar puxar mais gente para cá”, nota, mas tudo indica que o objectivo “é

potenciar a das Meirinhas e ampliá-la para o lado de Vermoil, na zona dos Matos da Ranha”, conta.

Ainda no campo industrial, Daniel Ferreira não tem dúvidas sobre a importância de criar uma ligação à auto-estrada. “Eu defendo o corte para a A1, mas estou certo que não vai acontecer, ou que pelo me-

nos vai demorar. Se a zona industrial fica junto à Estrada Nacional 1(EN1), entre as Meirinhas e Vermoil, faz todo o sentido ter um nó a três ou quatro quilómetros. Mas sei que é um esforço muito grande”, reconhece. Além disso, “sou defensor que desse nó tem de sair uma ligação directa para o IC8. Toda

esta zona de Vermoil está a precisar de acessibilidades melhores. Quando temos pessoas que estão na Ranha e demoram cinco minutos a chegar a Pombal e temos pessoas que estão na Calvaria e que demoram quase 15/20 minutos, estamos a ver a discrepância”, lamenta.

Em relação à crise eco-

nómica provocada pela pandemia, o presidente diz que não ter conhecimento de nenhuma empresa que tenha fechado portas. “Estão todas a funcionar e a laborar no novo normal. Não temos tido feedback de empresas a fecharem”. Embora o tecido económico local esteja a conseguir so-

breviver à crise, o autarca não esquece a população que ficou sem rendimento. “A nível de emprego, o que tem sido muito complicado é que temos muita gente a trabalhar na Roca e atendendo a que houve paragem na produção, as pessoas ficaram sem o seu ordenado”, lamenta.

Na sequência do cancelamento dos eventos

Autarquia garante apoio a associações

Autarca assegura que até ao final do ano vai atribuir subsídio a associações. Daniel Ferreira reconhece que as colectividades ficaram sem rendimento devido à pandemia e que, sem apoio, “é impensável sobreviverem”.

Com o agravar da situação face ao Covid-19, as associações viram-se obrigadas a cancelar as actividades programadas. Daniel Ferreira confessa que uma das grandes preocupações da edilidade é assegurar a sobrevivência do associa-

tivismo. “Neste momento estamos a pensar reforçar os apoios dados às associações. Estamos a ver a nível orçamental o que há para reforçar, porque até ao final do ano temos de as apoiar. É impensável sobreviverem este ano sem terem um re-

forço do apoio. Por norma, a Câmara Municipal de Pombal dava-nos um apoio pelo Bodo das Castanhas. Se esse apoio se mantiver, vai ser dividido pelas associações”, garante.

Fora do campo do associativismo, o presidente

faz questão de enaltecer o papel das Brigadas Florestais. “Actualmente, estamos com 42 elementos e 10 equipas de prevenção rotativas todos os dias, sendo que até meados do mês de Setembro tivemos pessoas todas as noites a vigiar.

Houve um dia em que tivemos sete ignições”, conta. Sobre o importante trabalho destas equipas, Daniel Ferreira destaca, também, o apoio em situações de queda de árvores. “Deixo aqui um agradecimento a todos os membros da

Brigada que têm dado conta do recado. E têm ajudado e participado inclusive noutras situações, nomeadamente, quando há outras intempéries e é preciso ir cortar alguns pinheiros que caem para a estrada”, sublinha.



Artefactos em cimento

Bloco Térmico® Bloco Isolsónico®
Bloco Alvenaria Tradicional Pavimento Rodoviários



Transportes Nacionais e Internacionais

Portugal · Espanha · França · Itália · Bélgica · Alemanha · Holanda

www.groupmendessolution.com

+351 236 941 492

marketing@mendesrodrigues.pt

Rua Central 14, 3105 - 369 Vermoil - Pombal - Portugal

+351 236 942 939

trafego@transportestmm.com

Estrada da Gafaria, 3100 - 778 Vermoil - Pombal - Portugal

Lar de Alvaiázere tem 30 utentes infectados

A wide banner for Cultiflor Viveiros. On the left, a photograph of the nursery building with the Cultiflor logo on its roof. In the center, a large, vibrant pink orchid flower. To the right of the orchid, the Cultiflor logo (a stylized green and orange flower) and the text 'cultiflor VIVEIROS' in bold black letters. On the far right, a tall, narrow signpost with the Cultiflor logo and 'cultiflor VIVEIROS' written vertically. At the bottom, contact information is provided in two lines.

Primeiro jogo aconteceu no passado dia 18, a contar para a Taça de Portugal

Andebol do Núcleo de Pombal regressa com um apuramento

Infelizmente, a pandemia afastou o público dos jogos e este merecia esses aplausos, num encontro de loucos até ao último segundo. O andebol sénior masculino está de volta ao Núcleo do Desporto Amador de Pombal, após duas épocas de interregno. E que regresso!!! A contar para a primeira eliminatória da Taça de Portugal, inserido na zona três, a equipa treinada por Márcio Freire com o apoio de Hugo Sero, tinha o seu primeiro jogo oficial, frente ao SIR 1.º Maio de Picassinos da Marinha Grande. A acusar a normal ansiedade de voltar à modalidade por parte dos atletas, o Núcleo chegava ao intervalo em desvantagem por 9-15. A tarefa parecia arrumada, contudo, a segunda parte mostrou um elevado *rugido de campeão*. A oito minutos do fim, acontece o prémio para a enorme dedicação e entrega do grupo, ao conseguirem o empate no encontro a 22 golos e a três minutos do fim, finalmente, alcançam a liderança com gol do número sete, Daniel.



• Equipa sénior do Núcleo de Pombal que garantiu o apuramento para a segunda eliminatória da Taça, após prolongamento

No entanto, o SIR 1.º Maio voltava a assumir o comando do jogo e foi preciso *rezar até ao último segundo*, quando tudo parecia perdido, depois de terem conseguido *escalar a montanha*. Junto à linha de fundo do lado esquerdo, Ricardo Gameiro no chão inventava o golo milagreiro do empate, que levava o jogo para duas partes de cinco minutos de prolongamento. Finalmente surgia o *can-*

to do cisne, com os jogadores a respirarem e a finalizarem o primeiro período em vantagem por 29-27. E quando tudo indicava festejos antecipados, após o 32-29, a dois minutos do fim, acontece a expulsão de Ricardo Gameiro. E então, foi um final para o número 1, João Gaspar, tornar-se no *salvador milagreiro*, ao defender dois livres de sete metros, quando os visitantes tinham tudo para

voltar a empatar a partida. O guarda-redes foi dos melhores em campo, surgindo nos momentos decisivos da partida. Após o apito final, um enorme alívio de um jogo bem sofrido, daqueles para mais tarde recordarem. Registe-se os heróis, Berto Fernandes, Patrício Martins (5 golos), Nelson Silva, João Rodrigues (1 golo), Daniel Mendes (7 golos), Pedro Gaspar, Bernardo Poiães (1 golo), Paulo

Gameiro (1 golo), João Gaspar, Fábio Teixeira, Cyril António, Rodrigo Fernandes (6 golos), Tiago Ferreira (4 golos) e Ricardo Gameiro (7 golos). Na próxima eliminatória, o Pombal desloca-se até Almeirim para defrontar o 3 A-AA Almeirim que eliminou o Portalegre por 25-24. Segue-se a estreia no campeonato nacional da 3.ª divisão, frente ao Ponte de Sôr.

Spot de Radiomodelismo de Vermoil chega ao fim

Dino Domingues utiliza redes sociais para criticar autarquia



Dino Domingues, sócio da Associação Cultural Desportiva e Recreativa de Vermoil utilizou as redes sociais para mostrar o seu descontentamento para com a "ignorância" que tem sido demonstrada para com o seu projecto Ver-

moCrawler.

Uma ideia com cinco anos, e que começou por tirar proveito de algum abandono do campo de futebol, ocupando uma parcela lateral do recinto. Aos poucos, o Spot de Radiomodelismo de Vermoil ganhava o seu espaço e a adesão de muitos participantes e curiosos, colocando este grupo, como uma referência a nível nacional.

No entanto, recentemente, as coisas entraram em rota de colisão, com outros elementos da associação,

originando a que Dino Domingues aproveitasse as redes sociais para mostrar o seu descontentamento.

Na sua página, refere que a «lixeria» já começou a ser desmontada! 5 anos e meio de recuperação de um espaço que estava literalmente ao abandono e sem actividade... Este era o ano que pretendíamos começar a decoração e embelezamento das pistas e tornar aquele espaço um parque de lazer com inúmeras actividades nomeadamente para crianças e

idosos». *Endurecendo o seu tom*, quando sublinha que «o COVID e a falta de respostas por parte do município que durante cinco anos prometeu uma obra de requalificação da zona desportiva e apoiar o nosso projecto. Nunca aconteceu! Limitou-se a fazer um muro de sustenção de terras, na minha opinião não muito bem conseguido e basta ver o muro atual do cemitério que nem interencionado foi. Enquanto presidente actual desta associação tentei por inume-

ras vezes ser ouvido e obter explicações, nunca me deram credito, preferiram ouvir quem abandonou esta associação durante anos e nem se dignificou a pagar as cotas para se manter socio ativo. Mais haverá para explicar um dia, espero o melhor para a ACDR Vermoil, e que brevemente seja implementado um projecto digno para o espaço e acima de tudo que se entreguem tanto como eu me entreguei durante o tempo que por lá andei...», finalizou.

Jogo com início marcado para as 21 horas

Basquetebol feminino do NDAP inicia competição este sábado

Com as devidas limitações resultantes do processo COVID, o basquetebol vai voltar a ser uma realidade, com a formação femini-

na do Núcleo do Desporto Amador de Pombal, a jogar este sábado, dia 24, com início às 21 horas, frente ao Ginásio Clube de Águeda. Um

encontro de incertezas, das as limitações com que as equipas prepararam os jogos e a época. Para 31 de Outubro, o segundo encon-

tro da temporada, com o Pombal a deslocar-se até Cantanhede para defrontar a formação local, com início às 18.30 horas.

A terceira jornada está marcada para sete de Novembro, com o Pombal a voltar a jogar fora, agora, no pavilhão da Gafanha.

SÉNIORES - DIV. HONRA

1.ª JORNADA	
GD Pelariga - Sp. Pombal	0-1
Vieirense - Peniche	1-2
Alegre Unido - Mirense	2-4
Alqueidão da Serra - Marrazes	0-1
Bombarralense - Alcobaça	0-2
Guinense - Moita do Boi	0-1
C.C Ansião - Portomosense	adiado 15/11
Fig. Vinhos - Marinhense 'B'	adiado 15/11

	J	V	E	D	M/S	P
1 Mirense	1	1	0	0	4-2	3
2 Alcobaça	1	1	0	0	2-0	3
3 Peniche	1	1	0	0	2-1	3
4 Sp. Pombal	1	1	0	0	1-0	3
5 Marrazes	1	1	0	0	1-0	3
6 Moita do Boi	1	1	0	0	1-0	3
7 Portomosense	0	0	0	0	0-0	0
8 C.C Ansião	0	0	0	0	0-0	0
9 Figueiró dos Vinhos	0	0	0	0	0-0	0
10 Marinhense 'B'	0	0	0	0	0-0	0
11 Guinense	1	0	0	1	0-1	0
12 Alq. Serra	1	0	0	1	0-1	0
13 GD Pelariga	1	0	0	1	0-1	0
14 Vieirense	1	0	0	1	1-2	0
15 Alegre Unido	1	0	0	1	2-4	0
16 Bombarral.	1	0	0	1	0-2	0

2.ª JORNADA - 25/10

Moita do Boi - Alegre Unido
Alcobaça - Guinense
Marrazes - Bombarralense
Sp. Pombal - Alqueidão da Serra
Marinhense 'B' - GD Pelariga
Peniche - Figueiró dos Vinhos
Portomosense - Vieirense
Mirense - C.C Ansião

3.ª JORNADA - 01/11

Moita do Boi - Alcobaça
Guinense - Marrazes
Bombarralense - Sp. Pombal
Alqueidão da Serra - Marinhense 'B'
GD Pelariga - Peniche
Figueiró dos Vinhos - Portomosense
Vieirense - Mirense
Alegre Unido - C.C Ansião

SÉNIORES - I DIVISÃO

1.ª JORNADA - 25/02
Caseirinhos - Meirinhos (24/10-20.30h)
GD Ilha - Santo Amaro
Matamoursquense - Avelarenses
Chão de Couce - Motor Clube
Unidos - Alvalázere
Sp. Pombal 'B' - Pedrogueense (18.30h)

Futsal distrital de regresso

Está de volta a festa do futsal distrital, com os primeiros encontros agendados para dia 31. A novidade será a equipa 'B' do Núcleo Sportinguistas de Pombal que fará a sua estreia com o Pik-Nik do Lourical. A Charneca da Redinha vai jogar à Sismaria e o GARECUS de Santiaís, alinha na Caranguejeira. O Dino Clube de Santiago de Litém joga em Ansião.

FUTSAL - SÉNIORES

II DIV. NACIONAL

2.ª JORNADA	
GRAP/Pousos - União 1919	6-1
Ferreira Zêzere - Retaxo	6-2
S.João - Ladoeiro	adiado 1/12
Chelo - Alhadense	adiado 1/12
N.Spt. Pombal - Boa Esperança	ad. 1/12

	J	V	E	D	M/S	P
1 Ferreira Zêzere	2	2	0	0	10-2	6
2 Ladoeiro	1	1	0	0	6-3	3
3 GRAP/Pousos	2	1	0	1	9-7	3
4 Chelo	1	1	0	0	6-5	3
5 Retaxo	2	1	0	1	9-9	3
6 Boa Esperança	1	0	1	0	5-5	1
7 São João	1	0	1	0	5-5	1
8 N.Spt. Pombal	1	0	0	1	3-7	0
9 Alhadense	1	0	0	1	0-4	0
10 União 1919	2	0	0	2	6-12	0

3.ª JORNADA - 24/10

Alhadense - GRAP/Pousos
Ladoeiro - União 1919
Boa Esperança - Ferreira Zêzere
Retaxo - Chelo
SJoão - N.Spt. Pombal (18.30h)

4.ª JORNADA - 31/10

União 1919 - Alhadense
Chelo - Boa Esperança
GRAP/Pousos - Retaxo
N.Spt. Pombal - Ladoeiro (19h)
Ferreira Zêzere - SJoão

FUTSAL SÉNIORES

I DIVISÃO DISTRITAL

1.ª JORNADA - 31/10
N.Spt. Pombal 'B' - Pik-Nik (30/10-21.30h)
Caranguejeira - GARECUS
Pocariça - Barreiros
Sismaria - Charneca da Redinha
C.C Ansião - Dino Clube St.º Litém

Associação das Meirinhas

Apesar de todas as contrariedades do COVID, os empresários da freguesia responderam positivo, e a equipa de futebol sénior das Meirinhas apresenta-se como uma das candidatas a ganhar o título distrital da primeira divisão. Inicia o campeonato no reduto dos Caseirinhos.

CALENDÁRIO DE JOGOS

Primeira Volta	Segunda Volta
24 Out - Caseirinhos (F)	27 Fev - Caseirinhos (C)
31 Out - GD Ilha (C) 20.30h	07 Mar - GD Ilha (F)
15 Nov - Santo Amaro (F)	21 Mar - Santo Amaro (C)
22 Nov - Chão de Couce (C)	28 Mar - Chão de Couce (F)
05 Dez - Alvaiázere (C)	11 Abr - Alvaiázere (F)
13 Dez - Pedrogueense (F)	17 Abr - Pedrogueense (C)
10 Jan - Avelarenses (C)	25 Abr - Avelarenses (F)
17 Jan - Motor Clube (F)	02 Maio - Motor Clube (C)
30 Jan - Matamourisq. (C)	09 Maio - Matamourisq. (F)
07 Fev - Sp. Pombal 'B' (F)	16 Maio - Sp. Pombal 'B' (C)
21 Fev - Unidos (C)	23 Maio - Unidos (F)



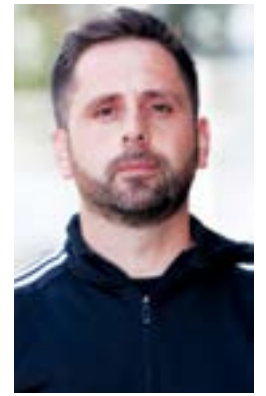
• PRESIDENTE
• Paulo Pereira



• DIRECTOR
• Marcos Costa



• DIRECTOR
• Tiago Oliveira



• TREINADOR
• Márcio Martins



• TREINADOR ADJUNTO
• Marco Almeida



• TREINADOR G.REDES
• Nuno Baptista



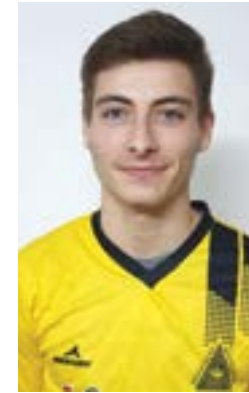
• FISIOTERAPEUTA
• Ricardo Ribeiro



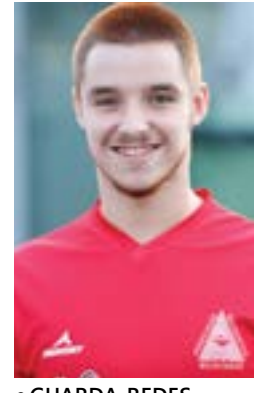
• FISIOTERAPEUTA
• Fabien Neto



• GUARDA REDES
• Rui Pedro
• ex-GRAP/Pousos



• GUARDA REDES
• Paulo Cerva



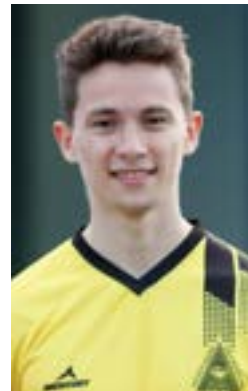
• GUARDA-REDES
• Ricardo Fífes
• junior 1.º ano



• DEFESA
• Ricky Ribeiro
• ex-Vilarenses



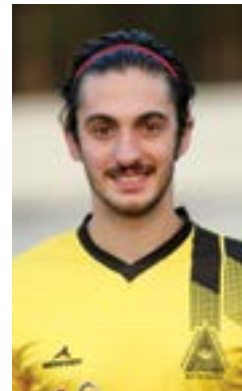
• DEFESA
• Bruno Menino



• DEFESA
• Gonçalo Santos



• DEFESA
• Nuno Vieira
• ex-Boavista



• DEFESA
• Alex Moskito



• DEFESA
• João Pasteleiro



• DEFESA
• Eduardo Mendes



• MÉDIO
• Alex Barbosa



• MÉDIO
• Caio Souza



• MÉDIO
• Leonardo Barbosa



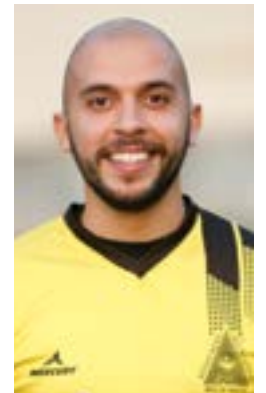
• MÉDIO
• João Carreira



• MÉDIO
• Rodrigo André



• MÉDIO
• Bruno Silva



• MÉDIO
• Nuno Mendes
• ex-Carnide



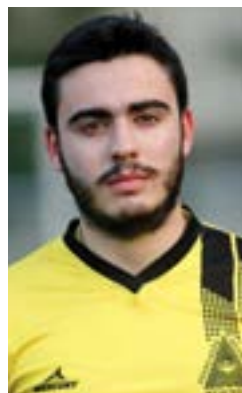
• AVANÇADO
• Ruben Nobre



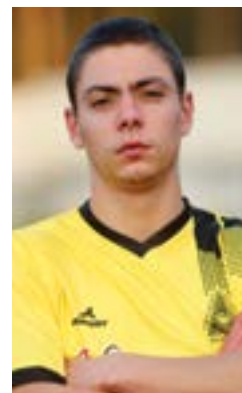
• AVANÇADO
• Celso Pereira
• ex-Boavista



• AVANÇADO
• Lukas Fonseca
• ex-Boavista



• AVANÇADO
• Miguel Rodrigues



• AVANÇADO
• Francisco Reis
• ex-Marrazes



• AVANÇADO
• Lio Pereira



• AVANÇADO
• Luiz Lisboa

236 948 476

Meirinhas

Visite-nos!

Restaurante Churrasqueira www.restauranteparis.com

DIVISÃO DE HONRA

Calendário de Jogos

2020/2021

1ª Jornada JÁ REALIZADA

16ª Jornada 28-02-2021
Guiense - Moita do Boi
Bombarralense - Alcobaça
Alqueidão Serra - Marrazes
Pelariga - Pombal
Fig. Vinhos - Marinhense 'B'
Vieirense - Peniche
C.C Ansião - Portomosense
Alegre e unido - Mirense

2ª Jornada 25-10-2020
17ª Jornada 7-03-2021
Moita do Boi - Alegre unido
Alcobaça - Guiense
Marrazes - Bombarralense
Pombal - Alqueidão Serra
Marinhense 'B' - Pelariga
Peniche - Fig. Vinhos
Portomosense - Vieirense
Mirense - C.C Ansião

3ª Jornada 1-11-2020
18ª Jornada 14-03-2021
Moita do Boi - Alcobaça
Guiense - Marrazes
Bombarralense - Pombal
Alq. Serra - Marinhense 'B'
Pelariga - Peniche
Fig. Vinhos - Portomosense
Vieirense - Mirense
Alegre Unido - C.C Ansião

4ª Jornada 8-11-2021
19ª Jornada 21-03-2021
Alcobaça - Alegre unido
Marrazes - Moita do boi
Pombal - Guiense
Marinhense 'B' - Bombarral.
Peniche - Alqueidão Serra
Portomosense - Pelariga
Mirense - Figueiróinhos
C.C Ansião - Vieirense

5ª Jornada 22-11-2020
20ª Jornada 28-03-2021
Alcobaça - Marrazes
Moita do Boi - Pombal
Guiense - Marinhense 'B'
Bombarralense - Peniche
Alq. Serra - Portomosense
Pelariga - Mirense
Fig. Vinhos - C.C Ansião
Alegre Unido - Vieirense

6ª Jornada 29-11-2020
21ª Jornada 11-04-2021
Marrazes - Alegre unido
Pombal - Alcobaça
Marinhense 'B' - Moita Boi
Peniche - Guiense
Portomosense - Bombarral.
Mirense - Alqueidão serra
C.C Ansião - Pelariga
Vieirense - Fig. Vinhos

7ª Jornada 6-12-2020
22ª Jornada 18-04-2021
Marrazes - Pombal
Alcobaça - Marinhense B
Moita do Boi - Peniche
Guiense - Portomosense
Bombarralense - Mirense
Alq. Serra - C.C Ansião
Pelariga - Vieirense
Alegre Unido - Fig. Vinhos

8ª Jornada 13-12-2020
23ª Jornada 25-04-2021
Pombal - Alegre Unido
Marinhense 'B' - Marrazes
Peniche - Alcobaça
Portomosense - Moita Boi
Mirense - Guiense
C.C Ansião - Bombarralense
Vieirense - Alq. Serra
Fig. Vinhos - Pelariga

9ª Jornada 20-12-2020
24ª Jornada 2-05-2021
Pombal - Marinhense 'B'
Marrazes - Peniche
Alcobaça - Portomosense
Moita do Boi - Mirense
Guiense - C.C Ansião
Bombarralense - Vieirense
Alq. Serra - Fig. Vinhos
Alegre Unido - Pelariga

10ª Jornada 10-01-2021
25ª Jornada 9-05-2021
Marinhense 'B' - Alegre Unido
Peniche - Sp. Pombal
Portomosense - Marrazes
Mirense - Alcobaça
C.C Ansião - Moita do Boi
Vieirense - Guiense
Fig. Vinhos - Bombarralense
Pelariga - Alqueidão da serra

11ª Jornada 17-01-2021
26ª Jornada 16-05-2021
Marinhense 'B' - Peniche
Sp. Pombal - Portomosense
Marrazes - Mirense
Alcobaça - C.C Ansião
Moita do Boi - Vieirense
Guiense - Figueiró Vinhos
Bombarralense - Pelariga
Alegre Unido - Alq. Serra

12ª Jornada 24-01-2021
27ª Jornada 23-05-2021
Peniche - Alegre unido
Portomos. - Marinhense 'B'
Mirense - Pombal
Ansião - Marrazes
Vieirense - Alcobaça
Fig. Vinhos - Moita do Boi
Pelariga - Guiense
Alq. serra - Bombarralense

13ª Jornada 31-01-2021
28ª Jornada 30-05-2021
Peniche - Portomosense
Marinhense 'B' - Mirense
SP. Pombal - Ansião
Marrzes - Vieirense
Alcobaça - Fig. Vinhos
Moita do Boi - Pelariga
Guiense - Alqueidão Serra
Alegre Unido - Bombarralense

14ª Jornada 7-02-2021
29ª Jornada 6-06-2021
Al. Unido - Portomosense
Mirense - Peniche
C.C Ansião - Marinhense 'B'
Vieirense - Pombal
Fig. Vinhos - Marrazes
Pelariga - Alcobaça
Alq. Serra - Moita do boi
Bombarralense - Guiense

15ª Jornada 21-02-2021
30ª Jornada 13-06-2021
Portomosense - Mirense
Peniche - Ansião
Marinhense 'B' - Vieirense
Pombal - Fig. Vinhos
Marrazes - Pelariga
Alcobaça - Alqueidão serra
Moita Boi - Bombarralense
Guiense - Alegre Unido

PRIMEIRA DIVISÃO

Calendário de Jogos
2020/2021

1ª Jornada 25-10-2020
12ª Jornada 28-02-2021
Chão Couce - Motor Clube
Ilha - Santo Amaro
Caseirinhos - Meirinhas
Unidos - Alvaiázere
Pombal 'B' - Pedroguense
Matamourisq. - Avelarens

2ª Jornada 01-11-2020
13ª Jornada 07-03-2021
St.º Amaro - Chão de Couce
Meirinhas - Ilha
Alvaiázere - Caseirinhos
Pedroguense - Unidos
Avelarens - Sp. Pombal 'B'
Motor Clube - Matamourisq.

3ª Jornada 15-11-2020
14ª Jornada 21-03-2021
Santo Amaro - Meirinhas
Ilha - Alvaiázere
Caseirinhos - Pedroguense
Unidos - Avelarens
Sp. Pombal 'B' - Motor Clube
Chão Couce - Matamourisq.



• O Pombal festejou o golo aos 23 minutos

4ª Jornada 22-11-2020
15ª Jornada 28-03-2021
Meirinhas - Chão de Couce
Alvaiázere - Santo Amaro
Pedroguense - Ilha
Avelarens - Caseirinhos
Motor Clube - Unidos
Matamourisq. - Sp. Pombal 'B'

5ª Jornada 06-12-2020
16ª Jornada 11-04-2021
Meirinhas - Alvaiázere
St.º Amaro - Pedroguense
Ilha - Avelarens
Caseirinhos - Motor Clube
Unidos - Matamourisque
C. Couce - Sp. Pombal 'B'

6ª Jornada 13-12-2020
17ª Jornada 18-04-2021
Alvaiázere - Chão de Couce
Pedroguense - Meirinhas
Avelarens - Santo Amaro
Motor Clube - Ilha
Matamourisq. - Caseirinhos
Sp. Pombal 'B' - Unidos

7ª Jornada 10-01-2021
18ª Jornada 25-04-2021
Alvaiázere - Pedroguense
Meirinhas - Avelarens
Santo Amaro - Motor Clube
GD Ilha - Matamourisq.
Caseirinhos - Sp. Pombal 'B'
Chão Couce - Unidos



• João Saramago foi titular na vitória da Moita do Boi na Guia

Primeira Jornada da Divisão de Honra

Moita do Boi e Pombal entram a ganhar

A primeira jornada da divisão de honra, colocou as quatro equipas do concelho a jogarem entre si. No derbie do Oeste, a Moita do Boi acabaria por contrariar o maior favoritismo do Guiense. Jogaram pelo Guiense: Sérgio Fonseca na baliza, Vítor, Cedric, Luiz, João Luis, Camará, José Graça que saiu a cinco minutos do fim para entrar Rui Castela, Manuel Sousa, Tiago Marques, Diogo Grilo e Pedro Orfão, que também seria substituído por Samuel Soares, aos 59 minutos. Por sua vez, a Moita do Boi alinhou com Rodolfo na baliza, José Domingos que saiu para entrar Ricardo Esteves aos 70 minutos, Marco Costa, Ca-

lixto, Reinaldo, Nelson Pereira, João Cintra substituído aos 63 minutos por Luís Souza, David Silva, Rudi Coelho, André Fernandes e João Saramago. A equipa treinada por Marco Gomes somava o golo da vitória aos 85 minutos por Luiz Sousa, numa partida bem disputada.

SPORTING DE POMBAL VENCE NA PELARIGA

No derbie da Pelariga, a equipa da casa jogou com João Malva na baliza, Joel Fernandes, Ruben Santos, Flávio, Tomás Mendes que foi substituído ao intervalo pelo avançado, Tenente, José Marques, Mário, Digo, João Rodri-

gues, Alexandre substituído aos 65, por Toti e Victor Moura que sairia aos 79 minutos, para entrar Simão. O Sporting de Pombal utilizou Duarte Domingues na baliza, Pedro Marques, Tião, Paulo Martins, Fidalgo, Joao Pinto que sairia aos 78, para entrar Nazaré, Rafael Abreu, Guilherme, Vasco, Yannick, substituído aos 65 minutos por Yuri Pinto e Miguel Cá.

Um encontro em que o Pombal entrou mais pressionante, conseguindo aos 23 minutos, na transformação de uma grande penalidade chegar ao golo por Guilherme. A formação da Pelariga poderia ter chegado ao empate na segunda parte, mas sem sucesso.

Grupo Desportivo Pelariga

Apesar de todas as contrariedades resultantes do COVID-19, o Grupo Desportivo da Pelariga mantém a sua equipa sénior, que mais uma vez vai participar no principal escalão da AF Leiria. Os objectivos fixam-se na manutenção. A equipa acabaria por ser infeliz no arranque da época, ao perder por 1-0.

CALENDÁRIO DE JOGOS	
Primeira Volta	Segunda Volta
18 Out - Pombal (C)	28 Fev - Sp. Pombal (F)
25 Out - Marinhense (F)	07 Mar - Marinhense (C)
1 Nov - Peniche (C)	14 Mar - Peniche (F)
8 Nov - Portomosense (F)	21 Mar - Portomosense (c)
22 Nov - Mirense (C)	28 Mar - Mirense (F)
29 Nov - Ansião (F)	11 Abr - Ansião (C-16h)
6 Dez - Veiense (C)	18 Abr - Veiense (F)
13 Dez - Figueiró Vinhos (F)	25 Abr - Figueiró Vinhos (C)
20 Dez - Alegre e Unido (F)	2 Maio - Alegre e Unido (C)
10 Jan - Alqueidão Serra (C)	9 Maio - Alqueidão Serra (F)
17 Jan - Bombarralense (F)	16 Maio - Bombarralense (C)
24 Jan - Guiense (C)	23 Maio - Guiense (F)
31 Jan - Moita do Boi (F)	30 Maio - Moita do Boi (C)
7 Fev - Alcobaça (C)	6 Junho - Alcobaça (F)
21 Fev - Marrazes (F)	13 Junho - Marrazes (C)



• PRESIDENTE
• José Martins



• DIRECTOR
• Fábio Moreira



• DIRECTOR
• Daniel Gaspar



• DIRECTOR
• Rodrigo Martins



• DIRECTOR
• José Carlos



• TREINADOR PRINCIPAL
• Carlos Soares



• TREINADOR ADJUNTO
• Ricardo Laranjeira



• TREINADOR G.REDES
• Helder Serra



• PREPARADOR FÍSICO
• Eurico Felgar



• FISIOTERAPEUTA
• Ariana Lopes



• GUARDA REDES
• Luís Lourenço 'Pesca'



• GUARDA REDES
• João Malva



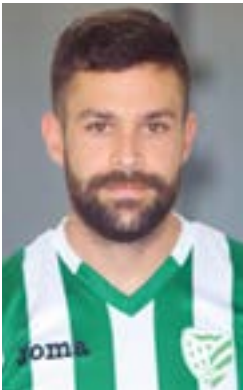
• DEFESA CENTRAL
• João Rodrigues 'Frade'



• DEFESA CENTRAL
• Diogo Rodrigues 'Digo'



• DEFESA CENTRAL
• Duarte



• DEFESA DIREITO
• Damien Gaspar



• DEFESA DIREITO
• João Silva 'Abilio'



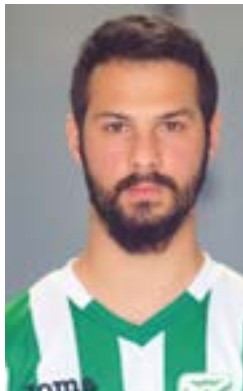
• DEFESA DIREITO
• Joel Fernandes



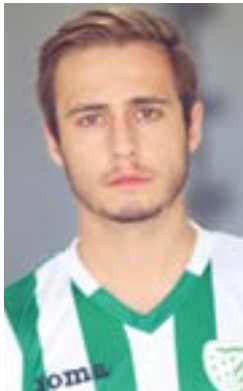
• DEFESA ESQUERDO
• Ruben Santos



• MÉDIO
• Zé Marques



• MÉDIO
• Coimbra



• MÉDIO
• Flávio



• MÉDIO
• Zé Carvalho



• MÉDIO
• Francisco "Kiko"



• MÉDIO
• Fábio Patrício
• Ex-Vinha da Rainha



• MÉDIO
• Tomás Mendes



• MÉDIO
• Tomás Santos 'Toti'
• Ex-Académica Coimbra



• AVANÇADO
• Francisco 'Xico'
• Ex-Vinha da Rainha



• AVANÇADO
• Vítor Moura



• AVANÇADO
• Simão



• AVANÇADO
• Mário João



• AVANÇADO
• Tenente



sêrgiocarvalho
Comércio de Automóveis, Lda.

estrada nacional 1 - Venda da Cruz - Pombal

www.scautomoveis.com

geral@scautomoveis.com

Tlm: 917 540 452 | 917 575 159

Sporting Clube Pombal

A formação de Pombal volta a ser uma das candidatas a vencer o campeonato e assim, regressar às provas nacionais. Um grupo que não teve qualquer reforço, apenas a promoção de quatro juniores. O defesa, Miguel Cá e o médio, João Pinto, são os atletas mais experientes do grupo.

CALENDÁRIO DE JOGOS	
Primeira Volta	Segunda Volta
18 Out - Pelariga (F)	28 Fev - GD Pelariga (C)
24 Out - Alq. Serra (C) 18h	07 Mar - Alq. Serra (F)
1 Nov - Bombarral. (F)	14 Mar - Bombarralense (C)
8 Nov - Guiense (C)	21 Mar - Guiense (F)
22 Nov - Moita do Boi (F)	28 Mar - Moita do Boi (C)
29 Nov - Alcobaça (C)	11 Abr - Alcobaça (F -16h)
6 Dez - Marrazes (F)	18 Abr - Marrazes (C)
13 Dez - Alegre Unido (C)	25 Abr - Alegre Unido (F)
20 Dez - Marinhense 'B' (C)	2 Maio - Marinhense 'B' (F)
10 Jan - Peniche (F)	9 Maio - Peniche (C)
17 Jan - Portomosense (C)	16 Maio - Portomosense (F)
24 Jan - Mirense (F)	23 Maio - Mirense (C)
31 Jan - C.C Ansião (C)	30 Maio - C.C Ansião (F)
7 Fev - Veiense (F)	6 Junho - Veiense (C)
21 Fev - Fig. Vinhos (C)	13 Junho - Fig. Vinhos (F)



• PRESIDENTE
• António Sintra



• DIRECTOR
• Nuno Bronze



• DIRECTOR
• Paulo Araújo



• DIRECTOR
• Filipe Grilo



• DIRECTOR
• Nuno Oliveira



• DIR. COMUNICAÇÃO
• Ana Carolina Jesus



• TREINADOR PRINCIPAL
• Ricardo Pateiro



• TREINADOR ADJUNTO
• Luciano Nunes



• TREINADOR G.REDES
• Filipe Leal "Prancha"



• FISIOTERAPEUTA
• Tatiana Fernandes



• GUARDA-REDES
• Duarte Domingues
• ex-junior



• GUARDA-REDES
• Luís Rodrigues



• GUARDA REDES
• Lionel



• DEFESA
• Miguel Cá



• DEFESA
• Leo



• DEFESA
• Fidalgo



• DEFESA
• Dani



• DEFESA
• Paulo Martins



• DEFESA
• Nazaré
• ex-junior



• MÉDIO
• Duary



• MÉDIO
• Pedro Marques



• MÉDIO
• Tião



• MÉDIO
• João Pinto



• MÉDIO
• Vasco



• MÉDIO
• Rafael Abreu



• AVANÇADO
• Alexi



• MÉDIO
• Dudu



• MÉDIO
• Airton



• MÉDIO
• Guilherme



• AVANÇADO
• Leandro
• ex-junior



• AVANÇADO
• Yannick



• AVANÇADO
• Yuri
• ex-junior

deseja uma boa época
ao Sporting Clube de Pombal

Siga-nos

www.intermarche.pt

/intermarchept

/intermarcheportugal

Moita do Boi

CALENDÁRIO DE JOGOS

Primeira Volta	Segunda Volta
18 Out - Guiense (F)	28 Fev - Guiense (C)
25 Out - Alegre Unido (C)	07 Mar - Alegre Unido (F)
1 Nov - Alcobaça (C)	14 Mar - Alcobaça (F)
8 Nov - Marrazes (F)	21 Mar - Marrazes (C)
22 Nov - Sp. Pombal (C)	28 Mar - Sp. Pombal (F)
29 Nov - Marinhense 'B' (F)	11 Abr - Marinhense 'B' (C)
6 Dez - Peniche (C)	18 Abr - Peniche (F)
13 Dez - Portomosense (F)	25 Abr - Portomosense (C)
20 Dez - Mirense (C)	2 Maio - Mirense (F)
10 Jan - C.C Ansião (F)	9 Maio - C.C Ansião (C)
17 Jan - Vieiraense (C)	16 Maio - Vieiraense (F)
24 Jan - Figueiró Vinhos (F)	23 Maio - Fig. Vinhos (C)
31 Jan - GD Pelariga (C)	30 Maio - GD Pelariga (F)
7 Fev - Alqueidão Serra (F)	6 Junho - Alq. Serra (C)
21 Fev - Bombarralense (C)	13 Junho - Bombarral. (F)



• PRESIDENTE
• José Augusto



• DIRECTOR
• Germano Santos



• DIRECTOR
• Joel Sintra



• TREINADOR
• Marco Gomes



• TREINADOR ADJUNTO
• Kevin Silva



• TREINADOR ADJUNTO
• Cristiano Rodrigues



• GUARDA-REDES
• Rodolfo Fernandes



• DEFESA DIREITO/ESQ.
• Vitaliy Mateshko



• DEFESA DIREITO
• José Domingues



• DEFESA ESQUERDO
• Rafael Barca



• DEFESA CENTRAL
• Micael Costa



• DEFESA CENTRAL
• Rudi Coelho



• DEFESA CENTRAL
• Marco Costa



• MÉDIO/DEFENSIVO
• David Silva



• MÉDIO/DEFENSIVO
• Mickael Santos



• MÉDIO/DEFENSIVO
• João Saramago



• MÉDIO
• Cláudio Calixto



• MÉDIO
• Rodrigo Braz



• EXTREMO ESQUERDO
• João Cintra



• EXTREMO DIREITO
• Luís Souza



• EXTREMO ESQUERDO
• Ricardo Esteves



• EXTREMO ESQUERDO
• Rafael Mano
• ex-Cova Gala



• EXTREMO/AVANÇADO
• Reinaldo Costa



• AVANÇADO
• David Borges
• ex-INATEL Lavos



• AVANÇADO
• André Fernandes
• ex-Matamoursisque



• AVANÇADO
• Nelson Pereira

ELETCAR
MECÂNICA E ELÉTRICIDADE AUTO, LDA



Electricidade/Mecânica



Telemática



Venda de Peças

A Eletrocar - Mecânica e Eletricidade Auto, Lda é um dos patrocinadores oficiais da Moita do Boi, sendo uma empresa com espírito inovador, que gosta de apoiar causas importantes, que procura todos os anos evoluir e prestar os melhores serviços e condições aos nossos clientes. Atualmente possuímos equipamentos modernos e eficientes e procuramos oferecer um vasto conjunto de serviços para o nosso cliente, desde eletricidade, mecânica, EBS, ABS, Alinhamento de direção, Tacógrafos, climatização, Diagnóstico, Reparação de alternadores e motores de arranque, Telemática, Polimento de faróis, Venda de peças e entre muitos outros serviços. Numa única empresa poderá contar com os nossos serviços, com a nossa simpatia, rapidez, conhecimentos e à confiança deixar a sua viatura.

FIQUE ATENTO ÀS NOSSAS PÁGINAS DE FACEBOOK E INSTAGRAM, QUE TEMOS SEMPRE MUITAS CAMPANHAS A DECORRER.



ESTES ANOS ESCOVAS
LIMPA-VIDROS BOSCH

ESTE ANO PODE SER
LIMPINHA A SUA
CONDUÇÃO!

236 027 573 www.electrocar.pt

Oficina 1 (Sede) Avenida Nossa Srª da Guia
Oficina 2 Parque Industria da Guia



Acreditar no futuro

Colecividade não baixa os braços

O momento actual não é o mais aconselhado par actividades desportivas em grupo, mas, a Associação da Moita do Boi não se intimida e *vai à luta*, na promoção da sua região, conseguindo manter em actividade a sua equipa de futebol sénior. Para o recém eleito presidente, José Augusto, a resposta aos problemas é muito simples. «Muito trabalho e dedicação, contando com uma excelen-

te equipa de directores». Financeiramente será uma temporada desgastante, dada a ausência de espectadores no recinto de jogo e consequente funcionamento do bar. Para contrariar esta sequência, a colectividade promoveu no passado dia 18, um serviço de Take-Away, que registou uma boa adesão da população local. Em termos desportivos, a equipa vai voltar a lutar pela manutenção.

CONVÍVIO

1ª VEZ, MORENA, gostosa, mamas 48, o. natural divinal. Bom 69. Adora atrás. Beijoqueira.

Cont.: 910 273 044.

MUHERÃO, novidade, atrevi-da, assanhada, gostosa, toda boa. Beijoquei-ra. Massagem. Fotos reais. Agradável, higiênico.

Cont.: 914 935 806

LUANA furação, docura de prazer gostoso, a tua namora-dinha, 100% carinhosa, cheirosa, beijo-queira, adora 69 e algo+. Faça-r gostoso, c/prazer, n/calmas...

SENHORA de meia-idade faz brincadeiras nas horas vagas em troca de ajuda monetária.

Cont.: 910 177 349

SENHORA quarentona, boazona, sensual, atende em privado só por marcação. Não atende números privados.

Cont.: 911 858 792

AMIZADES

SENHOR, divorciado procura companheira, dos 35 aos 60 anos de idade, para um compromisso sério.

Cont.: 967 493 798

SENHORA PROCURA cava-lheiro, viúvo, divorciado ou solteiro, entre os 50 e os 60 anos, com boa apresentação e sem vícios, para partilhar uma vida a dois.

Cont.: 914 585 095

SENHOR Senhor reformado, com casa e carro próprios, sincero, ex-emigrante, com uma vida tranquila, preten-de conhecer senhora, sem encargos, dos 60 aos 70 anos, preferencialmente emigrante ou ex-emigrante francesa, com carta de condução disposta a fazer vida a dois.

Cont.: 937 892 306

DIVERSOS

VENDEM-SE duas pipas em madeira, já antigas e em bom estado; e um esmagador, em ferro, já antigo e em bom esta-do.

Cont.: 910 205 404

ARRENDASE BAR em Pombal, bem localizado, c/ 250 m2, c/ possibilidade de ser restaurante, todo equipado.

Cont.: 932 049 830 (o próprio)

VENDO um ganso da Guiné adulto.

Cont.: 916 813 124

CARTÓRIO NOTARIAL DE PENELA
A CARGO DA NOTÁRIA CANDIDA MARINA CORREIA SINTRA
----- **CERTIFICO** para efeitos de publicação que por escritura de hoje exarada a fls. **55** e seguintes do livro n.º **15** deste Cartório, os outorgantes:
----- **LINO SILVA DOS SANTOS**, contribuinte com o NIF **107.527.731**, viúvo, natural da freguesia de Mata Mourisca, concelho de Pombal, residente na Avenida da Bela Vista, número 28, B-33, da freguesia de São Sebastião, concelho de Setúbal, **declarou com exclusão de outrem, que é dono e legítimo possuidor do seguinte bem:**
----- **Prédio rústico** composto de terra de cultura com videiras, com a área de **mil e trinta e um metros quadrados**, sito em “**Sarrada Grande**”, da União das freguesias de Guia, Ilha, Mata Mourisca, concelho de Pombal, a confrontar do norte com José da Silva Santos, do sul com Caminho, do nascente com José dos Santos Pedrosa e do poente com Rua Orlindo Crespo Pedrosa, **inscrito** na respectiva matriz sob o artigo **6.100**, que provém do artigo rústico 6.203 da extinta freguesia de Mata Mourisca, com o valor patrimonial para efeitos de IMT e Imposto de Selo de **961,57 €**, e **omisso** na Conservatória do Registo Predial de Pombal.
----- Que **entrou na posse do prédio identificado, que na matriz se encontra inscrito em nome dele justificante**, ainda no estado de solteiro, maior, por volta de Janeiro de **mil novecentos e setenta**, tendo posteriormente casado sob o regime de bens da comunhão de adquiridos com Júlia de Moura Ribeiro dos Santos, de quem hoje se encontra viúvo, por doação meramente verbal de seus pais, Manuel dos Santos e mulher Maria da Luz Silva, casados na comunhão geral, já falecidos, residentes que foram no lugar de Guia, freguesia de Mata Mourisca, concelho de Pombal. -
----- Que não foi, nem lhe é possível agora legalizar a referida doação, por título válido, mas o certo é que desde a referida entrada na sua posse, portanto **há mais de vinte anos**, tem ele justificante vindo a possuir o identificado prédio em seu nome próprio, plantando e colhendo os frutos e produtos, procedendo à sua limpeza, e adivando extremas, praticando todos os actos materiais correspondentes ao exercício do direito de **propriedade**, sempre com o conhecimento da generalidade das pessoas, sem oposição ou intromissão de quem quer que seja, e sem interrupção, portanto sob uma forma pública, pacífica e contínua, pelo que adquiriu o **respectivo direito de propriedade por usucapião**, causa esta de adquirir que, como é óbvio, não pode comprovar pelos meios extrajudiciais normais.
ESTÁ CONFORME
Penela, 01 de Outubro de 2020
A Notária (Cândida Marina Correia Sintra)
Pombal Jornal n.º 192 de 22 Outubro de 2020

A qualquer hora, em qualquer lugar.

MUDANÇAS E LOGÍSTICA

www.tst-mudancas.com

TST

Transportes Santa Teresinha, Lda.

(+351) 244 841 754. (+351) 965 372 436

geral@tst-mudancas.com

Rua Nossa Sra. das Necessidades Nº 5, Chão

2415-153 Regueira de Pontes

CARTÓRIO NOTARIAL DE POMBAL
A CARGO DO NOTÁRIO GUSTAVO PESSOA PINTO
EXTRACTO
Certifico, para efeitos de publicação, que por escritura de Justificação outorgada em 08/10/2020, exarada a folhas 112, do Livro de Notas para Escrituras Diversas número 32, deste Cartório Notarial, sito na Avenida Biscarrosse, n.º II, em Pombal, do notário Gustavo Pessoa Pinto, compareceram como outorgantes: **Rosa Maria da Silva Almeida**, NIF 277.027.195, e marido Jaime dos Santos de Sousa, NIF 277.050.340, casados sob o regime da comunhão de adquiridos, naturais, respectivamente, das freguesias de São Sebastião da Pedreira e de Santa Justa, ambas do concelho de Lisboa, com residência habitual no nº 3 Ter, Rue de la Boulaye, 77370 Clos Fontaine, França, e accidental na Rua da Serra de Bonha, nº 67, lugar de Serra da Bonha, União das freguesias de Santiago e São Simão de Litém e Albergaria dos Doze, Pombal, declarou com exclusão de outrem, é dona e legítima possuidora do prédio urbano, casa de habitação de rés-do-chão, com a área total e coberta de 135 m2, sito na Rua da Serra de Bonha, nº 67 de polícia, lugar de Serra da Bonha, freguesia - União das freguesias de Santiago e São Simão de Litém e Albergaria dos Doze, concelho de Pombal, inscrito na matriz sob o artigo **4375**, que proveio do artigo urbano 2117 da freguesia de Santiago de Litém (extinta), **não descrito** na Conservatória do Registo Predial de Pombal; Que, o prédio veio à posse dela justificante, ainda solteira, por doação meramente verbal efectuada por volta do ano de 1984, tendo o prédio sido construído no ano de 1983, por Maria Madalena de Almeida, viúva de Abílio Gaspar, residente no lugar de Moutinhas, Santiago de Litém, União das freguesias de Santiago e São Simão de Litém e Albergaria dos Doze, Pombal, mãe da justificante; Que, após a referida doação, de facto, passou a possuir o aludido prédio em nome próprio, fazendo melhoramentos e reparações, e fixando nele a sua residência quando em Portugal, posse que sempre foi exercida por ela de forma a considerar tal prédio como seu, sem interrupção, intromissão ou oposição de quem quer que fosse, à vista de toda a gente do lugar e de outros circunvizinhos, sempre na convicção de exercer um direito próprio sobre coisa própria; Que, a referida posse vem desde solteira e, depois de casada, tem continuado a praticar os indicados actos possessórios, considerando o referido prédio como bem próprio seu, com o consentimento e acordo de seu referido marido; Que, esta posse assim exercida ao longo de mais de 35 anos, se deve reputar de pública, pacífica e contínua; Assim, na falta de melhor título, ela justificante adquiriu o mencionado prédio para seu património próprio, por usucapião, que invoca, por não lhe ser possível provar pelos meios extrajudiciais normais. Está conforme.
Pombal, 08 de Outubro de 2020
A Colaboradora Autorizada,
Ana Carina Gonçalves da Silva, n.º de inscrição na Ordem dos Notários: 441/02
Pombal Jornal n.º 192 de 22 Outubro de 2020

DIVERSOS

EX-EMIGRANTE ADULTO, vivo só, procuro trabalho e habitação. Pessoa educada e séria. Posso fazer vigilância a trabalhos de qualquer tipo de construção, ladrilhador, canalizador e pedreiro.

Cont.: 913 611 144 (Pombal)

SENHOR reformado, com casa e carro próprios, sincero, ex-emigrante, com uma vida tranquila, pretende conhecer senhora, sem encargos, dos 60 aos 70 anos, preferencialmente emigrante ou ex-emigrante francesa, com carta de condução disposta a fazer vida a dois.

Cont.: 933 205 715

BOLETIM ASSINATURA

ANUAL em papel
20€ Nacional | 55€ Europa | 80€ Resto do Mundo

SEMESTRAL em papel
10€ Nacional | 27,5€ Europa | 35€ Resto do Mundo

Digital 15€ **compra edição online 1€***
* pedido da compra para pombaljornal@gmail.com

O formulário apresentado deverá fazer-se acompanhar pelo comprovativo (envio para o email pombaljornal@gmail.com ou por **correio** para Rua do Mancha Pé, n.º 2 | 3100-467 Pombal) da transferência com referência à compra solicitada.
A transferência deverá ser feita para o NIB: 0045 3110 40255400255 42 (Caixa Agrícola)

NOME: _____
LOCALIDADE: _____
CÓDIGO POSTAL: _____ NIF: _____

APOIE-NOS

Ajude a imprensa regional no trabalho por uma informação séria e rigorosa

Anúncios Classificados

Vende-se ☐ Oferece-se ☐
Arrenda-se ☐ Trespasa-se ☐
Precisa-se ☐ Diversos ☐

Assinale o tipo de anúncio que pretende e preencha as quadrículas seguintes com a descrição pretendida.

Edição Impressa - 6,00€*
Edição Digital - 4,00€*
Edição Impressa + Digital - 8,00€*
* Preços em vigor para não assinantes (preços especiais para assinantes)

Preencha o formulário com os seus dados e envie o anúncio para:
pombaljornal@gmail.com ou para Rua Mancha Pé, n.º 2 | 3100-467 Pombal

Nome _____
Morada _____
NIF: _____

P O M B A L
Jornal

TELEFONE: 236 023 075
TELEMÓVEIS: 965 449 868 - 911 975 237
EMAIL: pombaljornal@gmail.com
SEDE DA REDACÇÃO: Rua Mancha Pé, nº 2
3100-467 Pombal

DIRECTORA: Manuela Frias (TE-971)
pombaljornal@gmail.com

REDACÇÃO: Manuela Frias (TE - 971),
Ana Laura Duarte (CP 6634-A)

COLABORADORES: Pedro Rodrigues Mendes,
Manuel Duarte Domingues; Nuno Oliveira

O Estatuto Editorial do Pombal Jornal está disponível em
www.pombaljornal.pt

PERIODICIDADE: Quinzenário **PREÇO AVULSO:** 1 € (IVA incluído)
PAGINAÇÃO: Crónicas Mágicas
IMPRESSÃO: Sweet Sparrow, Lda; Avª da República nr 6 1 ° Esq
1050-191 Lisboa - Portugal
Email: gestao@lusoiberia.eu | Contribuinte: 513534989
TIRAGEM EDIÇÃO 188: 2.200 exemplares
REGISTO NA ERC: 126310 | **DEPÓSITO LEGAL:** 367409/13
PROPRIEDADE E EDITOR 5%: Crónicas Mágicas, Unipessoal, Lda.;
NIPC 509 905 269;
Sede: Rua Principal, R/Ch Dtº, Costa das Casinhas, 3100-032 Abiul
GERÊNCIA: Paulo César Jesus Simões

CARTÓRIO NOTARIAL DE SOURE

A CARGO DA NOTÁRIA CELESTE MARIA RAINHO DE JESUS PITA
----- CERTIFICO para efeitos de publicação que por escritura de hoje exarada a fls. 83 e seguintes do livro n.º 183 deste Cartório, compareceram como outorgantes:-----

----- **a) RAUL MANUEL SANTOS LEITÃO**, casado, natural da freguesia de Redinha, concelho de Pombal, onde reside no lugar de Charneca, na Rua do Castanheiro, n.º 1;-----

----- **b) OTÍLIA LEITÃO MENDES NEVES**, casada, natural da freguesia de Redinha, concelho de Pombal, onde reside no lugar de Charneca, na Rua Principal, n.º 10;-----

----- **c) ESTRÉLA FERNANDES COELHO LEITÃO**, casada, natural da freguesia de Redinha, concelho de Pombal, onde reside no lugar de Charneca, na Rua 1.º de Maio, n.º 1, os quais neste acto intervêm em representação da:-----

----- **"ASSOCIAÇÃO RECREATIVA, DESPORTIVA E CULTURAL DA CHARNECA DA REDINHA"**, da qual são, respectivamente, **PRESIDENTE, VICE-PRESIDENTE E SECRETÁRIA**, com sede no lugar de Charneca da Redinha, na freguesia da Redinha, concelho de Pombal, titular do cartão do NIPC 502.370.300, qualidades para este acto que verifiquei pelas actas números quarenta e quatro e cinquenta e seis, das reuniões ordinárias da respectiva Assembleia Geral, realizadas aos vinte e oito de Janeiro de dois mil e dezasseis e um de Julho de dois mil e dezanove e poderes, pela acta número cinquenta e sete, da Assembleia Geral, realizada aos trinta de Setembro de dois mil e dezanove, das quais arquivo públicas-formas, e ainda pelos estatutos da associação constituída por escritura datada de vinte de Fevereiro de mil novecentos e noventa, exarada a folhas 64 verso e seguintes do Livro 56-D, do cartório Notarial de Condeixa-a-Nova, publicada aos dezoito de Maio do mesmo ano em Diário da República, Série III com o número 114, declararam que, com exclusão de outrem, a sua representada é dona e legítima possuidora dos seguintes prédios:-----

----- **UM - urbano** composto de comércio, serviços e logradouro, com a área total de mil cento e trinta e dois vírgula oitenta e dois metros quadrados, sito na Rua do Sol, no lugar de Charneca, na freguesia do Redinha, concelho de Pombal, a confrontar do norte com Rua do Sol, do sul com Rua do Vale, do nascente com António da Costa Rosa e outro e do poente com Rua do Vale, inscrito na respectiva matriz sob o artigo 2.668, que provém do antigo artigo urbano 1.884 da freguesia da Redinha, com o valor patrimonial para efeitos de IMT e Imposto de Selo de 65.930,00 €, e omissão na Conservatória do Registo Predial de Pombal.-----

----- **DOIS - urbano** composto de campo de futebol e logradouro, com a área total de novecentos e setenta e cinco vírgula trinta e sete metros quadrados, sendo a área de implantação do campo de futebol de quinhentos e noventa e quatro metros quadrados, sito na Rua do Sol, no lugar de Charneca, na freguesia do Redinha, concelho de Pombal, a confrontar do norte com José Manuel Gaspar Mendes, do sul com Rua do Sol, do nascente com Travessa das Cabeças e do poente com Rua do Vale, inscrito na respectiva matriz sob o artigo 2.669, com o valor patrimonial para efeitos de IMT e Imposto de Selo de 74.660,00 €, e omissão na Conservatória do Registo Predial de Pombal.-----

----- Que entraram na posse dos identificados prédios, por volta de mil novecentos e noventa e um, por doação meramente verbal, que lhes foi feita por Miquelina de Sousa, viúva de José Maria de Sousa Martins, residente no dito lugar da Charneca, já falecida.-----

----- Que não foi, nem lhes é possível agora legalizar a referida doação por título válido, mas o certo é que desde a referida entrada na sua posse portanto há mais de vinte anos, têm eles justificantes vindo a possuir os identificados prédios, fazendo obras de conservação e beneficiação, utilizando o primeiro como sede da associação, efectuando desportos vários no segundo, limpando os logradouros, praticando todos os actos materiais correspondentes ao exercício do direito de propriedade, sempre com o conhecimento da generalidade das pessoas, sem oposição ou intromissão de quem quer que seja, e sem interrupção, portanto sob uma forma pública, pacífica e contínua, pelo que adquiriram o respectivo direito de propriedade, por usucapião causa esta de adquirir que, como é óbvio, não podem comprovar pelos meios extrajudiciais normais.-----

ESTÁ CONFORME

Soure, 1 de Outubro de 2020

A Notária, Celeste Maria Rainho de Jesus Pita

Pombal jornal n.º 192 de 22 Outubro de 2020



ADMITE-SE

ENGENHEIRO

ELECTROTÉCNICO. Licen-

ciatura/Estágio curricular. Domínio automação. Conhecimento cálculo sistema solar fotovoltaico. Facilidade de relacionamento interpessoal e capacidade de resolução de problemas. Pro-activo, dinâmico e orientado para os resultados. Carta de condução. Enviar CV para recrutamento-tecnicos2020@gmail.com

Empresa de Pombal precisa de funcionário para o fabrico e montagem de perfis em alumínio.
Cont.: 919 550 684

ADMITE-SE ELECTRICISTA

SÉNIOR Experiência comprovada em instalações BT/BTE.

Experiência de electricidade.

Conhecimento ITED. Conhecimento de sistema solar fotovoltaico.

Oferta: Remuneração compatível e boas condições de trabalho.

Enviar CV para recrutamentotecnico2020@gmail.com

Enviar CV para recrutamentotecnico2020@gmail.com

Enviar CV para recrutamentotecnico2020@gmail.com

Enviar CV para recrutamentotecnico2020@gmail.com

Enviar CV para recrutamentotecnico2020@gmail.com

Enviar CV para recrutamentotecnico2020@gmail.com

Enviar CV para recrutamentotecnico2020@gmail.com

Enviar CV para recrutamentotecnico2020@gmail.com

Enviar CV para recrutamentotecnico2020@gmail.com

Enviar CV para recrutamentotecnico2020@gmail.com

Enviar CV para recrutamentotecnico2020@gmail.com

Enviar CV para recrutamentotecnico2020@gmail.com

Enviar CV para recrutamentotecnico2020@gmail.com

Enviar CV para recrutamentotecnico2020@gmail.com

Enviar CV para recrutamentotecnico2020@gmail.com

Enviar CV para recrutamentotecnico2020@gmail.com

Enviar CV para recrutamentotecnico2020@gmail.com

Enviar CV para recrutamentotecnico2020@gmail.com

Enviar CV para recrutamentotecnico2020@gmail.com

Enviar CV para recrutamentotecnico2020@gmail.com

Enviar CV para recrutamentotecnico2020@gmail.com

Enviar CV para recrutamentotecnico2020@gmail.com

Enviar CV para recrutamentotecnico2020@gmail.com

Enviar CV para recrutamentotecnico2020@gmail.com

Enviar CV para recrutamentotecnico2020@gmail.com

Enviar CV para recrutamentotecnico2020@gmail.com

Enviar CV para recrutamentotecnico2020@gmail.com

Enviar CV para recrutamentotecnico2020@gmail.com

Enviar CV para recrutamentotecnico2020@gmail.com

Enviar CV para recrutamentotecnico2020@gmail.com

Enviar CV para recrutamentotecnico2020@gmail.com

Enviar CV para recrutamentotecnico2020@gmail.com

Enviar CV para recrutamentotecnico2020@gmail.com

Enviar CV para recrutamentotecnico2020@gmail.com

Enviar CV para recrutamentotecnico2020@gmail.com

Enviar CV para recrutamentotecnico2020@gmail.com

Enviar CV para recrutamentotecnico2020@gmail.com

Enviar CV para recrutamentotecnico2020@gmail.com

Enviar CV para recrutamentotecnico2020@gmail.com

Enviar CV para recrutamentotecnico2020@gmail.com

Enviar CV para recrutamentotecnico2020@gmail.com

Enviar CV para recrutamentotecnico2020@gmail.com

Enviar CV para recrutamentotecnico2020@gmail.com

Enviar CV para recrutamentotecnico2020@gmail.com

Enviar CV para recrutamentotecnico2020@gmail.com

Enviar CV para recrutamentotecnico2020@gmail.com

Enviar CV para recrutamentotecnico2020@gmail.com

Enviar CV para recrutamentotecnico2020@gmail.com

Enviar CV para recrutamentotecnico2020@gmail.com

Enviar CV para recrutamentotecnico2020@gmail.com

Enviar CV para recrutamentotecnico2020@gmail.com

Enviar CV para recrutamentotecnico2020@gmail.com

Enviar CV para recrutamentotecnico2020@gmail.com

Enviar CV para recrutamentotecnico2020@gmail.com

Enviar CV para recrutamentotecnico2020@gmail.com

Enviar CV para recrutamentotecnico2020@gmail.com

Enviar CV para recrutamentotecnico2020@gmail.com

Enviar CV para recrutamentotecnico2020@gmail.com

Enviar CV para recrutamentotecnico2020@gmail.com

Enviar CV para recrutamentotecnico2020@gmail.com

Enviar CV para recrutamentotecnico2020@gmail.com

Enviar CV para recrutamentotecnico2020@gmail.com

Enviar CV para recrutamentotecnico2020@gmail.com

OFERTA DE EMPREGO - ANSIÃO

Empresa de Infraestruturas procura:

- Chefes de Equipa
- Manobradores / Motoristas
- Serralheiro / Soldador / Mecânico
- Administrativas / Fiel de Armazém - Ansião
- Cofradores / Armação de aço
- Pedreiros
- Serventes

Com ou Sem Experiência

Ref.º B - Eng.º(o) Civil - Projetista - Hidráulica

Ref.º A - Eng.º(o) Civil ou Preparadora(o) de Obra ou Medidora(o) Orçamentista

Para elaboração de propostas para concursos públicos, orçamentos, gestão contratual (CCP) e preparação de obra.

Domínio do Auto-CAD, MS-project e office, temos preferência pelo domínio do inglês

Local: Zona Industrial do Camporês - Ansião

Ligue para: **236 621 044** ou envie

CV para **comercial@limpacanal.pt**

AGRADECIMENTO



**Idalina Ferreira
Martins da Silva**

N: 16/10/1948 "71 anos"

F: 14/10/2020

Melga - Pombal

Seu marido Sr. João Fernandes da Silva, Filhos Sr. João Paulo Silva, Sr.ª. Gabriela Silva e demais Família vem por este meio na impossibilidade de agradecer pessoalmente todas as pessoas que apoiaram na doença e assistiram ao funeral.

Bem hajam muito obrigado.

Tratou A Agência Funerária Mário Lopes Alves & Mota Lda.

CARTÓRIO NOTARIAL DE SOURE

A CARGO DA NOTÁRIA CELESTE MARIA RAINHO DE JESUS PITA
----- CERTIFICO para efeitos de publicação que por escritura de hoje exarada a fls. 126 e seguintes do livro n.º 183 deste Cartório, compareceu como outorgante:-----

----- **FERNANDO RODRIGUES CORDEIRO e mulher MARIA ISABEL DE SOUSA VIEIRA CORDEIRO**, casados sob o regime de bens da comunhão de adquiridos, contribuintes com os NIFs 157.850.862 e 199.686.637, naturais, ele da freguesia de Almagreira, concelho de Pombal, ela da freguesia e concelho de Pombal, onde residem na Rua do Centro, n.º 7, no lugar de Casal Fernão João, na freguesia e concelho de Pombal, **declaram que ratificam a escritura de justificação datada de vinte e seis de Maio de dois mil e vinte**, exarada a folhas cento e dez e seguintes do livro Cento e Setenta e Nove, deste Cartório Notarial, no sentido de nela ficar a constar que entraram na posse e composse dos aí identificados prédios, por volta de mil novecentos e oitenta e nove, por compra verbal a Júlio Joaquim Vide, solteiro, maior, já falecido, residente que foi no lugar de Charneca, na freguesia e concelho de Pombal, em nome de quem se encontram inscritos na matriz e não no ano de noventa e nove como por lapso nesta ficou a constar.-----

----- Que em tudo mais se mantém a citada escritura.-----

ESTÁ CONFORME

Soure, 16 de Outubro de 2020

A Notária, Celeste Maria Rainho de Jesus Pita

Pombal jornal n.º 192 de 22 Outubro de 2020



Admite

**Recepcionista
para Pombal**

Contacto: 936 093 108



ANTÓNIO CRAVO

**Se quiser comprar, vender ou arrendar
fale com o António Cravo**

910 273 611/ 966 647 999





Funerária Mário Lopes Alves & Mota, Lda

Serviço funerário nacional e internacional

Artigos Religiosos



Contactos
tel. 236 212 666
tel. Marito Alves 919 356 700

Sede
Av. Heróis do Ultramar, n.º 12
3100 - 462 Pombal

AGRADECIMENTO




**António
Gonçalves**

N: 12/12/1928 "91 anos"
F: 28/09/2020
Ponte de Assamaça
Pombal

Sua Família, vêm por este meio muito sensibilizados, agradecer a todas as pessoas que se associaram à sua dor e pelas provas de carinho e amizade que receberam aquando do falecimento e funeral do seu ente querido.

Tratou A Agência Funerária Mota & Gaspar, Lda.

AGRADECIMENTO



**Joaquim
da Mota**

N: 01/08/1935 "85 anos"
F: 28/09/2020
Foz - Mata Mourisca

A sua esposa Alcinda Maria da Silva e os seus filhos Carlos Manuel da Silva Mota e Maria de Lurdes da Silva Mota e demais família agradecem a todas as pessoas que se associaram à sua dor e pelas provas de carinho e amizade que receberam aquando do funeral e falecimento do seu ente querido.

Tratou A Agência Funerária Guiense Lda.

AGRADECIMENTO



**Manuel
dos Santos**

N: 25/06/1937 "83 anos"
F: 10/09/2020
Melga - Pombal

Sua esposa Srª. Belmira dos Santos Rodrigues, Filhos, Genros, Netos e demais família vem por este meio na impossibilidade de agradecer pessoalmente a todas as pessoas e entidades que os apoiaram neste momento de dor e que assistiram e acompanharam ao funeral de seu ente querido. Bem hajam muito Obrigado.

Tratou A Agência Funerária Mário Lopes Alves & Mota Lda.

AGRADECIMENTO



**Manuel
Mendes**

87 anos
F: 29/09/2020
Casais Loureiros
Louriçal

A sua esposa Maria da Anunciação Pereira Simões e os seus filhos, Maria Delmira Simões Mendes, Maria Lucília S. Mendes, Hermínia Simões Mendes e demais família agradecem a todas as pessoas que se associaram à sua dor e pelas provas de carinho e amizade que receberam aquando do funeral e falecimento do seu ente querido.

Tratou A Agência Funerária Rolo & Ferreira Lda.

CARTÓRIO NOTARIAL DE POMBAL A CARGO DO NOTÁRIO GUSTAVO PESSOA PINTO EXTRACTO

Certifico, para efeitos de publicação, que por escritura de Justificação outorgada em 14/10/2020, exarada a folhas 139, do Livro de Notas para Escrituras Diversas número 32, deste Cartório Notarial, sito na Avenida Biscarrosse, n.º 11, em Pombal, do notário Gustavo Pessoa Pinto, compareceram como outorgantes: **Fernanda Maria Louro Gameiro Costa**, NIF 223.031.585, e marido **José Ferreira da Costa**, NIF 187.373.019, casados sob o regime da comunhão de adquiridos, naturais da freguesia de São Simão de Litém, concelho de Pombal, habitualmente residentes na Rua da Mata, lugar de Carvalho, São Simão de Litém, União das freguesias de Santiago e São Simão de Litém e Albergaria dos Doze, Pombal, declararam com exclusão de outrem, são donos e legítimos possuidores do seguinte: Um: 1/2 do prédio rústico, terra de mato com oliveiras, árvores de fruto e vinha, sito em Poço do Carvalho de Além, que graficamente também se chama Poço do Carvalho d' Além, freguesia - **União das freguesias de Santiago e São Simão de Litém e Albergaria dos Doze**, concelho de Pombal, inscrito na matriz, por alteração superveniente à descrição, sob o artigo 4308, que proveio do artigo 524 da freguesia de São Simão de Litém (extinta), descrito na Conservatória do Registo Predial de Pombal, sob o número 5274/São Simão de Litém, sem inscrição de aquisição da referida parte; e, Dois: Prédio rústico, vinha, mato, carvalhos e oliveiras, com a área de 1890 m2, sito em Poço do Carvalho d' Além, referida freguesia - **União das freguesias de Santiago e São Simão de Litém e Albergaria dos Doze**, a confrontar do norte e do sul com caminho, do nascente com Joaquim Lopes e do poente com António Ferreira, inscrito na matriz sob o artigo 4305, que proveio do artigo 523, da freguesia de São Simão de Litém (extinta), **não descrito** na Conservatória do Registo Predial de Pombal; Que as referidas verbas vieram à posse deles justificantes, já casados, por partilha meramente verbal efectuada por volta do ano de 1995, por óbito, respectivamente, de seu pai e sogro Manuel Gameiro das Neves, casado com Laurinda Jorge Louro, residentes que foram na Rua da Mata, Carvalho, São Simão de Litém, Pombal; Que, após a referida partilha, de facto, passaram a possuir o prédio da verba nº1 e a possuir o prédio da verba nº2, em nome próprio, limpando-os, cultivando-os e plantando árvores, compoisse e posse que sempre foi exercida por eles de forma a considerarem tais verbas como suas, sem interrupção, intromissão ou oposição de quem quer que fosse, à vista de toda a gente dos lugares e de outros circunvizinhos, sempre na convicção de exercerem um direito próprio sobre coisa própria; Que esta posse assim exercida ao longo de mais de 24 anos, se deve reputar de pública, pacífica e contínua. Assim, na falta de melhor título, os justificantes adquiriram as mencionadas verbas para o seu património, por usucapião, que invocam, por não lhes ser possível provar pelos meios extrajudiciais normais. Está conforme.

Pombal, 14 de Outubro de 2020

A Colaboradora Autorizada,
Ana Carina Gonçalves da Silva, n.º de inscrição na Ordem dos Notários: 441/02
Pombal Jornal n.º 192 de 22 Outubro de 2020

PARTICIPAÇÃO AGRADECIMENTO



**Gracinda de Jesus
Ferreira Raimundo**

N: 21/07/1939
F: 05/10/2020
Governos - Pombal

Seu Marido, Sr. Artur Domingues (Artur das Águas "Camara de Pombal"), Filhas, Netos e restante família e restante família agradecem a todas as pessoas que se associaram à sua dor e pelas provas de carinho e amizade que receberam aquando do funeral e falecimento da sua ente querida.

Tratou A Agência Funerária Margarida & Filhos, Lda



Funerária, Flores e Artesanato, Lda.

Funerais em todo o País e estrangeiro
Trata de Toda a documentação
de pessoas falecidas
Coroas e palmas de flores naturais e artificiais
Agora também com fábrica de campas
e acessórios

Email: geral@funeflor.pt | www.funeflor.pt

968 562 180 (Bela) - 917 014 631 (Rui)
Albergaria dos Doze - Tel. 236 931 245
Freixianda - Tel. 249 551 304 - OURÉM

FLORISTA - 236 931 285



Funerária Lourenço

de: Lourenço & Vicente, Lda.

SOURE: Quinta de S. Bento
POMBAL: Rua de Santa Luzia, 87
Tms. 966 067 256 • 912 238 110

**Funerais | Cremações | Translações para o País e Estrangeiro |
Documentação Inerente ao Funeral | Camara Fria |
Sala de Preparação | Mortuária |
SERVIÇO PERMANENTE**

Funerária Albino Pedro, Lda.



**Tel. 236 926 242
Tm: 919 278 321 / 964 541 748
3100-012 ABIÚL, POMBAL**

Albino.pedro@sapo.pt



Mota & Gaspar, Lda

AGÊNCIA FUNERÁRIA

Serviço Internacional



Rua João de Barros, n.º 9
3105-442 Vermoil
Telf: 917 643 149 | 936 391 104
www.afmotagaspar.pt | geral@afmotagaspar.pt

**PARTICIPAÇÃO
AGRADECIMENTO****Maria
do Carmo Noronha**N: 06/06/1938
F: 25/09/2020
Salgueiro - Pelariga

Seus filhos, Sr.^a Maria Isabel de Noronha Nunes e Sr. Pedro Miguel de Noronha Nunes, genro, nora e neta e restantes familiares agradecem a todas as pessoas que se associaram à sua dor e pelas provas de carinho e amizade que receberam aquando do funeral e falecimento da sua ente querida.

Tratou A Agência Funerária Margarida & Filhos, Lda

**PARTICIPAÇÃO
AGRADECIMENTO****Maria Arminda
de Jesus Areia**N: 14/10/1939
F: 01/10/2020
Vicentes - Pombal

Seu marido, Sr. António dos Santos Lopes Brito, seus filhos, D.^a Maria, Sr. Vítor e D.^a Sidónia, Netos e restante família agradecem a todas as pessoas que se associaram à sua dor e pelas provas de carinho e amizade que receberam aquando do funeral e falecimento da sua ente querida.

Tratou A Agência Funerária Margarida & Filhos, Lda

**PARTICIPAÇÃO
AGRADECIMENTO****Maria
dos Santos**N: 18/05/1930
F: 27/09/2020
Roussa do Meio - Pombal

Seus filhos, senhores, Eduardo, Luís, Lurdes, Lucinda, Carlos, Joaquim, António Pedro (**Santos Sousa**), netos, bisnetos e restantes familiares agradecem a todas as pessoas que se associaram à sua dor e pelas provas de carinho e amizade que receberam aquando do funeral e falecimento da sua ente querida.

Tratou A Agência Funerária Margarida & Filhos, Lda

**PARTICIPAÇÃO
AGRADECIMENTO****Maria dos Santos
Lourenço**N: 29/09/1946
F: 28/09/2020
Vérigo - Pelariga

Seu marido, Sr. Daniel de Jesus Anastácio, suas filhas, Sr.^a D.^a Délia Maria dos Santos Anastácio Matias e Sr.^a D.^a Maria Leonor Santos Anastácio, genros, netos e restantes familiares agradecem a todas as pessoas que se associaram à sua dor e pelas provas de carinho e amizade que receberam aquando do funeral e falecimento da sua ente querida.

Tratou A Agência Funerária Margarida & Filhos, Lda

Funerária Margarida & Filhos, Lda.**SERVIÇO 24 H. NO PAÍS E ESTRANGEIRO**

AGÊNCIA LEGALIZADA EM FRANÇA

Competência • Rigor • Transparência • Tradição

965 158 100 / 966 375 076 / 931 855 800

Viaduto Eng. Guilherme Santos, 1 - BIº-B - POMBAL

*Nos momentos difíceis, agimos por si...***PARTICIPAÇÃO
AGRADECIMENTO****Manuel Dionísio
Ferreira**N: 06/08/1944
F: 28/09/2020
Sacutos - Pelariga

Seus filhos, noras, netos e restante família agradecem a todas as pessoas que se associaram à sua dor e pelas provas de carinho e amizade que receberam aquando do funeral e falecimento do seu ente querido.

Tratou A Agência Funerária Margarida & Filhos, Lda

**PARTICIPAÇÃO
AGRADECIMENTO****Maria dos Anjos
Cardona Aveiro**N: 08/08/1930
F: 02/10/2020
Pombal

Seu Marido, Sr. António Aveiro e restante família agradecem a todas as pessoas que se associaram à sua dor e pelas provas de carinho e amizade que receberam aquando do funeral e falecimento da sua ente querida.

Tratou A Agência Funerária Margarida & Filhos, Lda

**PARTICIPAÇÃO
AGRADECIMENTO****Urânia Luísa Marques
Joaninho**N: 20/06/1937
F: 14/10/2020
Pombal

Seu marido, Sr. António Pereira Joaninho e restantes familiares agradecem a todas as pessoas que se associaram à sua dor e pelas provas de carinho e amizade que receberam aquando do funeral e falecimento da sua ente querida.

Tratou A Agência Funerária Margarida & Filhos, Lda

**PARTICIPAÇÃO
AGRADECIMENTO****Fernando Oliveira
Lopes**N: 25/02/1945
F: 30/09/2020
Barros da Paz - Almagreira

Sua família agradecem a todas as pessoas que se associaram à sua dor e pelas provas de carinho e amizade que receberam aquando do funeral e falecimento do seu ente querido.

Tratou A Agência Funerária Margarida & Filhos, Lda

**CARTÓRIO NOTARIAL DE POMBAL
A CARGO DO NOTÁRIO GUSTAVO PESSOA PINTO
EXTRACTO**

Certifico, para efeitos de publicação, que por escritura de Justificação outorgada em 29/09/2020, exarada a folhas 61, do Livro de Notas para Escrituras Diversas número 32, deste Cartório Notarial, sito na Avenida Biscarrosse, n.º II, em Pombal, do notário Gustavo Pessoa Pinto, compareceram como outorgantes: **Maria Ilda de Sousa Morais**, NIF 210.173.173, e marido **João Francisco Morais**, NIF 153.073.330, casados sob o regime da comunhão de adquiridos, naturais, respectivamente, das freguesias de Pombal e Torre de Dona Chama, concelhos de Pombal e Mirandela, habitualmente residentes na Rua da Capela, n.º 28, lugar de Pinheirinho do Barroco, Pombal, declararam com exclusão de outrem, são donos e legítimos possuidores dos seguintes prédios: Um: Prédio rústico, eucaliptal, com a área de 1890 m², sito em Casalinho, freguesia e concelho de Pombal, a confrontar do norte com José Inácio da Silva, do sul com caminho público, do nascente com António Rodrigues viúvo e do poente com Manuel Oliveira Ângelo, inscrito na matriz sob o artigo 9.125; Dois: Prédio rústico, pinhal e mato, com a área de 400 m², sito em Chuça, dita freguesia de Pombal, a confrontar do norte com caminho, do sul com Joaquim dos Ramos, do nascente com Manuel Neto e do poente com Maria Coutinho, inscrito na matriz sob o artigo 9.652; e, Três: Prédio rústico, pinhal e mato, com a área de 96 m², sito em Chuça, referida freguesia de Pombal, a confrontar do norte com caminho público, do sul com Luiz Ferreira, do nascente com António Rodrigues, viúvo e do poente com Manuel de Oliveira Ângelo, inscrito na matriz sob o artigo 9.681; Que, os aludidos prédios **não se encontram** descritos na Conservatória do Registo Predial de Pombal; Que, os referidos prédios vieram à posse deles justificantes, já casados, por doação meramente verbal feita por volta do ano de 1990, por António Maria Carriço e mulher Rosa de Sousa, residentes em Pinheirinho do Barroco, Pombal, pais e sogros dos justificantes; Que após a referida doação, de facto, passaram a possuir os aludidos prédios em nome próprio, limpando-os, cultivando-os, plantando árvores e colhendo os frutos, posse que sempre foi exercida por eles de forma a considerarem tais prédios como seus, sem interrupção, intromissão ou oposição de quem quer que fosse, à vista de toda a gente dos lugares e de outros circunvizinhos, sempre na convicção de exercerem um direito próprio sobre coisa própria; Que esta posse assim exercida ao longo de mais de 29 anos, se deve reputar de pública, pacífica e contínua. Assim, na falta de melhor título, eles justificantes adquiriram os mencionados prédios para seu património, por usucapião, que invocam, por não lhes ser possível provar pelos meios extrajudiciais normais. Está conforme. Pombal, 29 de Setembro de 2020

A Colaboradora Autorizada,
Ana Carina Gonçalves da Silva, n.º de inscrição na Ordem dos Notários: 441/02
Pombal Jornal n.º 192 de 22 Outubro de 2020

**CARTÓRIO NOTARIAL DE SOURE
A CARGO DA NOTÁRIA CELESTE MARIA RAINHO DE JESUS PITA**

----- **CERTIFICADO** para efeitos de publicação que por escritura de hoje exarada a fls. **81** e seguintes do livro n.º **183** deste Cartório, compareceram como outorgantes: -----

----- **MANUEL DIAS PIMENTA** e mulher **MARIA AUGUSTA GASPARDIAS**, casados sob o regime de bens da comunhão geral, contribuintes com os NIFs **123.785.740** e **132.785.226**, naturais, ele da freguesia de Degraças, concelho de Soure, ela da freguesia da Redinha, concelho de Pombal, onde residem no lugar de Poios, na Rua do Canto, n.º 38, **declaram que com exclusão de outrem, são donos e legítimos possuidores do seguinte prédio:**

----- **urbano** composto de casa de habitação de rés do chão e logradouro, com a área total de **duzentos e dezasseis vírgula treze metros quadrados**, sendo a área de implantação do edifício de cento e sessenta e seis vírgula setenta e nove metros quadrados, sito na **Rua do Canto**, no lugar de **Poios**, na freguesia do **Redinha**, concelho de **Pombal**, a confrontar do norte com Rua Nossa Senhora da Estrela, do sul com Manuel Dias Pimenta, do nascente com caminho público e do poente com Rua do Canto, **inscrito** na respectiva matriz sob o artigo 2.664, **que provém do antigo artigo urbano 2444 da mesma freguesia**, com o valor patrimonial para efeitos de IMT e Imposto de Selo de **7.700,00 €**, e **omisso** na Conservatória do Registo Predial de Pombal. -----

----- Que **entraram na posse** do identificado prédio, por volta de **mil novecentos e noventa**, por **compra meramente verbal**, feita a Abílio Rosa Fernandes e mulher Maria Jesus Freire Fernandes, residentes que foram no lugar de Anços, na freguesia da Redinha, concelho de Pombal, **em nome de quem se encontra inscrito na matriz**. -----

----- Que não foi, nem lhes é possível agora legalizar a referida compra por título válido, mas o certo é que desde a referida entrada na sua posse portanto há **mais de vinte anos**, têm eles justificantes vindo a possuir o identificado prédio, fazendo obras de conservação, procedendo à sua limpeza, utilizando-o actualmente como arrumos, limpando o logradouro, praticando todos os actos materiais correspondentes ao exercício do direito de propriedade, sempre com o conhecimento da generalidade das pessoas, sem oposição ou intromissão de quem quer que seja, e sem interrupção, portanto **sob uma forma pública, pacífica e contínua**, pelo que adquiriram o respectivo **direito de propriedade**, por usucapião causa esta de adquirir que, como é óbvio, não podem comprovar pelos meios extrajudiciais normais. -----

ESTÁ CONFORME

Soure, 1 de Outubro de 2020
A Notária, Celeste Maria Rainho de Jesus Pita
Pombal Jornal n.º 192 de 22 Outubro de 2020

Equipa de Cuidados Continuados Integrados (ECCI) Pombal

O que é? O que faz? Acesso?

O QUE É?

ECCI, significa Equipa de Cuidados Continuados Integrados. Foi criada em janeiro de 2000 e integrada na Unidade de Cuidados na Comunidade de Pombal (UCC Pombal) do Agrupamento de Centros de Saúde do Pinhal Litoral (ACES PL) a 1 de outubro de 2014. Encontra-se em funcionamento no Centro de Saúde de Pombal.

O QUE FAZ?

Presta Cuidados de Saúde na Comunidade, em contexto domiciliário. Direciona a sua intervenção multidisciplinar a pessoas em situação de dependência funcional, doença terminal, ou em processo de convalescença, com rede de suporte social, cuja situação não requer internamento e que não possam deslocar-se de forma autónoma. Com o apoio do projeto da UCC Pombal, "O Idoso, o Cuidador e o Envelhecimento Ativo", proporciona ainda a capacitação do utente/cuidador informal/família.

É uma equipa da Rede Nacional de Cuidados Continuados Integrados (RNCCI), da responsabilidade dos Cuidados de Saúde Primários, que inclui um núcleo especializado de profissionais de saúde, com formação específica. Foi constituída para a prestação de serviços, decorrente de avaliação integral de cuidados médicos, enfermagem (Cuidados Gerais e pode incluir a especialidade de Reabilitação, Saúde Mental e Psiquiátrica, Médico-Cirúrgica, Comunitária, Saúde Familiar, Saúde Materna e Obstétrica e Saúde Infantil e Pediátrica), reabilitação, apoio social, psicológico e/ou outros.

Os cuidados continuados integrados incluem-

se no Serviço Nacional de Saúde e no sistema de Segurança Social, assentam nos paradigmas da recuperação global e da manutenção, entendidos como o processo ativo e contínuo, por período que se prolonga para além do necessário para tratamento da fase aguda da doença ou da intervenção preventiva, e compreendem: a reabilitação, a readaptação e a reintegração social e a provisão e manutenção de conforto e qualidade de vida, mesmo em situações irrecuperáveis. (Decreto-Lei n.º 101/2006 de 6 de junho)

A ECCI Pombal realiza uma abordagem adaptada e de qualidade, o que implica cuidados baseados na evidência e, ao mesmo tempo, numa avaliação diagnóstica integrada. Ou seja, uma avaliação multidimensional e multiprofissional, que permita compreender as diferentes dimensões e implicações da situação de saúde/doença da pessoa. Esta abordagem inclui a articulação e a colaboração de serviços especializados, sempre que se justifique. Esta colaboração pode assumir diversos formatos que vão desde a referenciação privilegiada para os serviços especializados, à consultoria.

Os Cuidados que esta equipa concede, assumem: a) a responsabilidade pela saúde das pessoas na comunidade, o que implica a atenção aos determinantes de saúde-doença e sociais, e uma forte interação com a saúde pública e com os serviços sociais; b) as pessoas como decisores e parceiros ativos na gestão da sua própria saúde. Esta constitui-se como uma das dimensões mais diferenciadoras da equipa.

Os objetivos da equipa

são os enunciados no diploma legal que instituiu a Rede Nacional de Cuidados Continuados Integrados (Decreto-Lei n.º 101/2006 de 6 de junho), ou seja: a) a melhoria das condições de vida e de bem-estar das pessoas em situação de dependência, através da prestação de cuidados continuados de saúde e ou de apoio social; b) a manutenção das pessoas com perda de funcionalidade ou em risco de perder, no domicílio, sempre que mediante o apoio domiciliário possam ser garantidos os cuidados terapêuticos e o apoio social necessários à provisão e manutenção de conforto e qualidade de vida; c) a melhoria contínua da qualidade na prestação de cuidados continuados de saúde e de apoio social; d) o apoio aos familiares ou prestadores informais, na respetiva qualificação e na prestação dos cuidados; e) a articulação e coordenação em rede dos cuidados em diferentes serviços, sectores e níveis de diferenciação; g) a prevenção de lacunas em serviços e equipamentos, pela progressiva cobertura a nível nacional, das necessidades das pessoas em situação de dependência em matéria de cuidados continuados integrados e de cuidados paliativos.

A ECCI Pombal dispõe atualmente de 10 vagas e a sua área de atuação é o Concelho de Pombal.

Os utentes integrados na ECCI Pombal estão isentos de Pagamento de Taxa Moderadora.

ACESSO?

A referenciação para a equipa é realizada através da plataforma da Rede Nacional de Cuidados Continuados Integrados (SI RNCCI) pela: Equipa de

Gestão de Altas Hospitalar ou Equipa de Saúde Familiar.

São critérios de referenciação para a equipa as pessoas em situação de dependência funcional, que não se possam deslocar de forma autónoma, ao longo do ciclo de vida, que reúnam no domicílio condições para a prestação dos cuidados continuados in-

tegrados que requeiram: frequência de prestação de cuidados superior a uma vez por dia ou superior a 1h30 por dia, no mínimo 3 vezes por semana; cuidados para além do horário normal de funcionamento da equipa de saúde familiar, incluindo fins de semana e feriados; complexidade de cuidados que requeiram grau de dife-

renciação ao nível da fisioterapia e necessidades de suporte e capacitação ao cuidador informal. (Portaria n.º 50/2017 de 5 de fevereiro)

Se reúne (ou o seu familiar) os critérios de referenciação para a ECCI Pombal, fale com a sua Equipa de Saúde Familiar!

Opinião

A importância da hidratação em tempos de Covid-19



ANTÓNIO CORDEIRO
Nutricionista | CP 0728N
anto_cordeiro@sapo.pt

Com o regresso ao trabalho e da escola, bem como às rotinas diárias, uma hidratação adequada deve também fazer parte do dia a dia, em especial dos grupos de risco, crianças, desportistas, grávidas, idosos e pessoas com maior grau de dependência física e com doenças associadas (ex: diabetes, doenças cardiovasculares, etc), bem como pessoas que trabalham em ambientes com temperaturas mais elevadas (ex: padarias, cozinheiros, etc).

No desafiante e difícil contexto de Covid-19 em que vivemos, é fundamental termos uma ingestão de água adequada às nossas necessidades diárias, dado que a água contribui para a fluidez do sangue, transporte de nutrientes e oxigénio, auxilia na limpeza das vias do trato respiratório, contribuindo para a resposta imunológica do nosso organismo.

A água ocupa 60 a 70% do

nosso corpo, sendo um elemento essencial no organismo, está presente no sangue e nas células, exercendo várias funções essenciais à vida. É também o meio de transporte de várias substâncias (ex: medicamentos), desde a sua ingestão, absorção até à eliminação.

Uma ingestão equilibrada de água também contribui para evitar alguma dor de cabeça e melhorar a concentração, a atenção, a memória, o raciocínio, ou seja, contribui também para a performance laboral.

O nosso sistema imunológico é composto por várias células, órgãos e tecidos, que de maneira conjunta, atuam na proteção do nosso corpo, produzindo anticorpos que auxiliam no combate de vírus e bactérias. Portanto, manter uma boa ingestão de água diária de água é decisivo para uma boa imunidade, e para ficarmos mais aptos para o combate no aparecimento de doenças e processos infecciosos, como gripe, ou mesmo a Covid-19.

A desidratação muda a fluidez do sangue, comprometendo o transporte de nutrientes e oxigénio, impedindo o adequado funcionamento das células, atrapalhando a resposta imunológica do nosso organismo. A desidratação é comum nos idosos, e é umas princi-

pais causas de entrada nos serviços de urgência dos hospitais.

Um parâmetro interessante para saber se a quantidade de água ingerida está adequada, é olhar para a coloração da urina, a qual não pode estar nem muito amarela nem muito clara, o ideal é estar levemente amarelada.

Quanto às recomendações da ingestão de água por dia, de acordo com o Instituto da Hidratação e Saúde, um homem deve ingerir 2.5l/dia e uma mulher 2l/dia (valores mais adequados para cada pessoa dependem de vários factores como a actividade física, temperatura ambiente, situações de doença, peso, entre outros). Para tornar a ingestão de água mais agradável, pode optar por chá ou infusões, sem açúcar.

Para além do consumo de água, é fundamental que mantenha uma alimentação variada, equilibrada e adequada, tendo como base os vários grupos da roda dos alimentos (ex: fruta, vegetais, hortaliça, carne, peixe, ovo, lacticínios, arroz, pão, etc), fazer actividade física regular, dormir bem, fazer uma boa higiene oral, rir e manter-se otimista, tudo isto é essencial para uma boa imunidade.

Tenha cuidado e proteja-se!

OrtoCare
SAÚDE & BEM ESTAR

PRODUTOS ORTOPÉDICOS, EQUIPAMENTO MEDICO-HOSPITALAR

236 027 623 A SUA ORTOPEDIA EM POMBAL, A PENSAR NA SAUDE E BEM ESTAR

GERAL@ORTOCARE.COM.PT

RUA PROF. CARLOS ALBERTO MOTA PINTO, NO JARDIM DA VÁRZEA

Consultórios Médicos da Avenida

Consultas
MTC/ ACUPUNCTURA

Convenção com Medis e Multicare

MARCAÇÕES PELO TELEFONE

236 212809



POMBAL
Rua Professor Gonçalves Figueira, 7
Tel./Fax: 236 216 782

ARMAÇÃO GRÁTIS
ÓCULOS PROGRESSIVOS

ÓCULOS
MONOFOCAIS
-50%
ARMAÇÃO

OFERTA
2º PAR

MultiOpticas



Olha por mim, sempre

Promoção válida de 22/10/2020 a 31/01/2021 na compra de óculos graduados completos com armações de 29€ a 159€ e lentes a partir do pack bronze, o desconto incide sobre a armação, não acumulável com protocolos gerais e convenionados, com outras promoções em vigor, nem com Preços Leves. O 2º par de óculos graduados completos de oferta tem o valor mínimo de 39€ (composto por armação de 14€ + lentes monofocais). Informe-se sobre todas as condições junto dos nossos colaboradores e em www.multiopticas.pt.

POMBAL
Jornal
www.pombaljournal.pt

ASSINATURAS

236 023 075
pombaljournal@gmail.com

Valor da assinatura anual:
Portugal = 20€; Europa = 55€; Outros países = 85€

METEOROLOGIA

QUI 22	SEX 23	SAB 24	DOM 25	SEG 26	TFR 27	QUA 28	QUI 29	SEX 30
19° 12°	19° 11°	19° 10°	18° 10°	16° 9°	17° 7°	18° 8°	19° 9°	18° 7°

Apesar de ainda não haver pedido de informação prévia

Investimento da Lusiaves motiva preocupações

O investimento da Lusiaves, previsto para a Zona Industrial da Guia, continua a ser motivo de preocupação para a população da zona Oeste do concelho de Pombal, nomeadamente para a freguesia da Guia. O tema voltou à Assembleia Municipal e, desta vez, até o representante da União de Freguesias da Guia, Ilha e Mata Mourisca mostrou que a própria autarquia já denota alguma apreensão. Marco Carreira, secretário daquela união de freguesias, revelou que um grupo de habitantes e

empresários pediu esclarecimentos sobre o projecto, demonstrando preocupações “em relação à empresa e às suas reais intenções de construção”. O autarca mantém que a posição da União de Freguesias é clara no que à captação de investimento diz respeito, mas “importa esclarecer que nos vemos nas preocupações”. Marco Carreira diz que “não podemos admitir investimentos que provoquem impacto negativo na qualidade de vida ou possa hipotecar o futuro crescimento da zona indus-

trial”. Afirmou ainda que a autarquia foi recebida pela Lusiaves numa fase inicial mas que nos últimos meses não tem sido possível estabelecer contacto com os seus representantes, “o que nos causa algum desconforto”, sendo que “este silêncio não abona para a pacificação das pessoas”. De dentro da bancada do PSD surgiram mais duas vozes a demonstrar preocupação. Rui Acácio, que entende que “o assunto nasceu mal, cresceu mal e continua mal”, e Manuel António, ex-presidente da Junta de Freguesia

da Guia. O primeiro diz que todas as bancadas na assembleia de freguesia concordam com o investimento “no sítio certo e sem prejuízo para o território e para a população”. Defendeu que este “não pode ter matadouro, aviário, impacto ambiental, nem maus cheiros”. Já Manuel António deu voz à preocupação dos guenses em que a zona industrial seja ampliada para a malha urbana, nomeadamente dos lugares de Alminha e Lagoas, defendendo também a realocação do investimento.

Quem não entende os motivos para este alarmismo é Diogo Mateus. “Se não têm informações como é que podem saber quais as intenções dos promotores?”, questionou. O edil diz que a Lusiaves tem até ao dia 11 de Março de 2021 para apresentar o pedido de informação prévia e que, quando isso acontecer, este será avaliado. Lembrou que a Assembleia Municipal aprovou o contrato de compra e venda que estabelece um conjunto de obrigações por parte da empresa que, a

não serem cumpridas, inviabilizará o investimento. “Não devemos estar a perder tempo a discutir interesses mesquinhos, fundamentados em percepções ou preconceitos, que só prejudicam e dão má fama a este concelho e à sua política de captação de investimentos”, profere Diogo Mateus, criticando “dois ou três caprichosos que acham que devem ter uma voz diferente da dos órgãos que estão a representar os pombalenses e que têm o direito de deliberar”.

PUB

BAIXA DE PREÇO
~~26.900€~~ **25.900€**



AUDI A5 SPORTBACK 2.0 TDI
2015 • 45.000 KM • GASÓLEO

HÁ 30 ANOS A
GARANTIR CONFIANÇA
SOBRE RODAS!

BARRAÇÃO • POMBAL • LEIRIA • MARINHA GRANDE



RENAULT CAPTUR 1.5 dCi ZEN
2019 • 24.521 KM • GASÓLEO



FORD FIESTA 1.1 Ti-VCT BUSINESS
2019 • 17.753 KM • GASOLINA



VOLKSWAGEN POLO 1.0 CONFORTLINE
2018 • 46.962 KM • GASOLINA



FORD FOCUS 1.5 TDCi TITANIUM
2019 • 22.415 KM • GASÓLEO



AUTOMECÂNICA
DA CONFRARIA



GRUPO
AMCONFRARIA

amconfraria.com

BRICO **MARCHÉ**

Poder fazer tudo **Mais barato**

Pombal

24 E 25 OUTUBRO

**DESCONTO
ESPECIAL**

50€**

EM SALAMANDRAS
E RECUPERADORES DE CALOR

**O valor de 50€ será atribuído em talão aos clientes que efetuarem uma compra igual ou superior a 200€, exclusivamente na compra de salamandras e recuperadores de calor nos dias 24 e 25 de outubro de 2020. O talão de desconto deve ser utilizado na loja onde foi atribuído, numa compra de valor igual ou superior ao talão de compra (FS). Consulte o regulamento na loja.

FINS DE SEMANA INCRÍVEIS

E AINDA

31 OUTUBRO E 1 NOVEMBRO

13º ANIVERSÁRIO

POR CADA 100€ EM COMPRAS

OFERTA 20€

EM TALÃO⁽¹⁾

⁽¹⁾ Consulte o regulamento na loja de Pombal. Talão a descontar de 2 a 6 de novembro de 2020, exclusivamente na loja de Pombal.