

## Futebol Distrital

## EDITORIAL



**Manuela Frias**  
directora

## Cidadania à prova de outras ambições

Basta olhar para o número de cidadãos envolvidos em todo o processo autárquico para perceber a dimensão das eleições que, a cada quatro anos, elegem os protagonistas do poder local. Ainda que os cabeças-de-lista sejam sempre as figuras de proa, a verdade é que o escrutínio envolve centenas de eleitores, dispostos a dar o seu contributo neste exercício de democracia. Nesta e na anterior edição do Pombal Jornal procurámos retratar essa realidade, com a publicação dos nomes que integram as 52 listas candidatas aos três órgãos autárquicos, ainda que aqui não figurem na totalidade, dada a extensão da maioria das listas. Mesmo assim, dão para perceber que o acto eleitoral que aí vem resulta do envolvimento cívico de muitos cidadãos, dispostos a dar o seu contributo para o desenvolvimento dos territórios onde vivem.

Mas os autarcas (ou os que, por esta altura, têm a pretensão de o ser) não podem reduzir este exercício de democracia a um acto que termina no dia do escrutínio, ou se esgota nesta renovação periódica. Não podemos aceitar que nos batam à porta, porque há listas que obedecem a formalidades, discorrendo promessas [algumas inusitadas, atendendo a que há candidaturas que arrogam a si competências que estão longe de lhes caber em funções] naquele tom de camaradagem que se faz ouvir por esta altura. É preciso que aqueles que venham a ser eleitos façam jus a uma democracia participativa, que promovam espaços públicos participativos e de debate. E os eleitores, por sua vez, devem assumir - sempre - um papel activo na concepção, implementação e avaliação das políticas públicas.

A participação política não pode (ou não devia) esvaziar-se no acto de votar, como se, a partir dali, pudéssemos 'lavar as mãos' das decisões que tomam em nosso nome. E aos que se acomodam, aos que encaram a política e os políticos como descrédito, aos que assumem resultados como garantidos, deixo um apelo a que se façam ouvir no dia 26, mesmo que sintamos que os nossos anseios não encontrem eco junto de quem nos governa. É nosso direito, mas é, na mesma proporção, nosso dever fazermos jus a esta conquista que a democracia nos trouxe.

Recordo, a propósito de tudo isto e em jeito de conclusão, o Art. 109º da Constituição da República Portuguesa que nos diz que "A participação directa e activa de homens e mulheres na vida política constitui condição e instrumento fundamental de consolidação do sistema democrático, devendo a lei promover a igualdade no exercício dos direitos cívicos e políticos e a não discriminação em função do sexo no acesso a cargos políticos".

Há menos uma centena de casos activos que no final de Agosto

## Infectados com Covid-19 voltam a descer

O número de infectados com Covid-19 já está novamente a descer. Esta terça-feira (14 de Setembro) havia menos uma centena de casos activos em comparação com o dia 31 de Agosto.

De acordo com os dados revelados pelo Comando Distrital de Operações de Socorro (CDOS) da Protecção Civil de Leiria, o conselho de Pombal tinha esta terça-feira 137 casos activos. No último dia do mês

de Agosto, haviam 238 infectados, o que significa que em duas semanas há a contabilizar menos 101 casos positivos.

Relativamente aos números acumulados, o conselho soma desde o início da pandemia 3.997 casos confirmados, dos quais recuperaram 3.751 pessoas e há a lamentar 109 óbitos, os mesmos que no final de Agosto.

"Desde o início do mês

de Setembro há um desagravamento do número de casos activos de Covid-19", constatou o presidente da Câmara Municipal na última reunião de executivo, alertando que "continuamos a ter números de alguma importância".

Já no que toca à vacinação, Diogo Mateus revelou que 84% da população (42.990 pessoas) já levou a primeira dose da vacina, enquanto que 59% dos

habitantes já têm as duas doses. Relativamente aos jovens entre os 12 e os 17 anos, 78% já têm uma dose da vacina e 500 já têm as duas.

O autarca evidenciou ainda que a diferença que falta para chegar aos 100% de população vacinada corresponde à soma dos cerca de 13% de cidadãos abaixo dos 12 anos e dos 3% de municípios que não se querem vacinar.

Abiul

## Bolsa de mérito para os melhores alunos

A Junta de Freguesia de Abiul anunciou esta semana a criação da Bolsa de Mérito Escolar, destinada aos alunos de todos os níveis de ensino. Para concorrer à bolsa, os alunos devem ser residentes na

freguesia, terem finalizado o 1º ciclo com média de Muito Bom; o 2º ou 3º ciclos com média superior a 4,5 valores; e o secundário ou superior com média superior a 16 valores.

Os alunos do 1º ciclo são

automaticamente candidatos, uma vez que se encontram matriculados no Centro Escolar de Abiul, mas os restantes devem apresentar a candidatura até 31 de Dezembro de cada ano, na Junta de Fre-

guesia.

A bolsa é de 50 euros para o 1º ciclo; 75 euros para o 2º ciclo; 100 euros para o 3º ciclo; 125 euros para o ensino secundário; e 500 euros para o ensino superior.

Iniciativa envolve cerca de 25 jovens

## Programa promove saúde e qualidade de vida dos jovens

O Município de Pombal vai realizar uma acção de promoção de saúde e estilo de vida saudável destinada a jovens entre os 12 e os 25 anos, informou a autarquia.

Esta iniciativa aconte-

ce no âmbito do programa Cuida-te+, do Instituto Português do Desporto e Juventude (IPDJ), que em Pombal consiste numa acção na área da música que envolve cerca de 25 jovens participantes do projecto

"3ESC.e8g - Educação, Saúde e Cidadania".

O programa Cuida-te+ pretende "consciencializar os participantes para a importância da promoção da saúde mental e qualidade de vida das

crianças e jovens, através do combate ao bullying e adopção de comportamentos pró-sociais, utilizando um forte instrumento de mobilização emocional, a música", explica a edilidade.

## Esclarecimento

Na edição anterior, dada de 02 de Setembro, o Pombal Jornal publicou os nomes que integram as listas candidatas às Assembleias de Freguesia, aí constando também as respectivas moradas. Por impossibilidade de obtenção de informação mais pormenorizada, apesar dos esforços nesse sentido, nas candidaturas às Assembleias de Freguesia de Almagreira e Vermoil a morada indicada é a que

está disponibilizada nas listas afixadas no Tribunal de Pombal, ou seja, a freguesia de residência. Num email dirigido a este jornal, o PS Pombal solicita a "correção" dessas moradas, indicando agora o lugar de residência dos elementos em causa:

Sílvia Simões - Chãs (e não em Almagreira como consta da publicação); Manuel Domingues - Netos (e não em Almagreira como consta da publicação); Pe-

dro Santos - Barros da Paz (e não em Almagreira como consta da publicação); Luís Fernandes - Outeiro da Ranha (e não em Vermoil como consta da publicação); Eduarda Pinheiro - Outeiro da Ranha (e não em Vermoil como consta da publicação); Leandro Siopa - Matos da Ranha (e não em Vermoil como consta da publicação); Lília Dias - Venda Nova (e não em Vermoil como consta da publicação); Sindy Gon-

çalves - Matos da Ranha (e não em Vermoil como consta da publicação); Celso Pinto - Outeiro da Vinha (e não em Vermoil como consta da publicação); Sónia Gomes - Outeiro da Ranha (e não em Vermoil como consta da publicação); Bruno Cordeiro - Matos da Ranha (e não em Vermoil como consta da publicação); Pedro Oliveira - Matos da Ranha (e não em Vermoil como consta da publicação).





CENTRO AUDITIVO  
POMBAL



Especialistas em  
Aparelhos Auditivos



**SEM PILHAS**  
RECARREGÁVEL

**MARQUE A SUA  
CONSULTA  
E EXPERIMENTE**

**GRATUITAMENTE** 📞 236 218 853

Em tempo de pandemia oferecemos-lhe a consulta em sua casa.  
**Ligue-nos e marque já a sua consulta.**



**Rua de Santa Luzia, 63**  
3100-483 Pombal



**capombal.pt**



ACTUALIDADE LOCAL

# As restrições alimentares impostas a partir deste ano lectivo são uma boa medida contra a obesidade?

Sandes de chouriço, croissants, empadas ou batatas fritas são alguns dos alimentos que passam a ser proibidos nos bares das escolas públicas a partir deste ano lectivo, onde deixará também de haver hambúrgueres, cachorros-quentes e sumos com açúcar adicionado. O despacho publicado em Diário da República

no passado dia 17 de Agosto limita “a venda de produtos prejudiciais à saúde” nos bufetes escolares e nas máquinas automáticas. O diploma apresenta uma lista com mais de meia centena de produtos proibidos nas escolas, mas também uma nova redução de sala, de açúcar e mais um corte em alimentos com

elevado valor energético. Pão, fruta fresca e salada são alguns dos alimentos obrigatórios, assim como sopa de hortícolas e leguminosas nas escolas com ensino nocturno. Pão com queijo fresco, requeijão ou queijo pouco gordo são alternativas que as escolas passam a ter.



**TÂNIA COSTA**  
ENCARREGADA DE EDUCAÇÃO

*Boa medida? Não acho, concordo sim com o reajuste na quantidade de açúcar nos alimentos de bar e sobremesas de refeitório. Ao nível de pizzas e hambúrgueres nas escolas do concelho, nunca ouvi falar de tal situação. As máquinas automáticas nas escolas, com alimentos processados, deveriam ser substituídos por fruta, sumos naturais, frutos secos e outros mais. Ao nível de ementas nas cantinas das nossas escolas, deveriam ter correcções, como por exemplo, comida mais variada (onde entrassem mais e variados legumes e grelhados a carvão).*

*Se os nossos filhos forem educados com restrições alimentares e as ditas semanadas/mesadas forem usadas conscientemente na aquisição de alimentos saudáveis no exterior das escolas, tudo ajuda para uma boa medida contra a obesidade. Para concluir, o Governo deveria impor leis/regras para a venda de produtos como as lojas de comércio de gomas, cafés, lojas de máquinas automáticas e restaurantes de comida fast food nas proximidades das escolas.*



**NUNO COUTO**  
PROFESSOR

*Na minha opinião todas as medidas que visem a melhoria da qualidade de vida e a introdução de hábitos saudáveis nos mais novos são de aplaudir.*

*No entanto acho mais importante medidas que retirem os miúdos dos ecrãs e dos sofás aumentando o número de horas ao ar livre e a prática desportiva regular do que proibições alimentares em ambiente escolar.*

*Acho urgente que se aumente o número de horas de Educação Física nas escolas e que se apoie a prática desportiva, de todos, em atividades extra letivas.*



**BRÍCIA MENDES**  
NUTRICIONISTA

*Não, pois para combater os elevados números da obesidade, não é suficiente uma medida isolada. É certo que as crianças e os adolescentes passam a maior parte do seu tempo na escola e, ao estarmos a restringir a oferta alimentar nestes espaços, estamos a diminuir - ainda que de forma muito reduzida - o consumo deste tipo de produtos alimentares.*

*No entanto, se a criança ou o adolescente não aprender a fazer escolhas alimentares mais saudáveis, e se não tiver acesso e bases de educação alimentar, apenas estamos a criar uma situação de restrição, o que levará a que procurem outros locais para o seu consumo fora da escola.*

*Em vez de se criar outras propostas, como a implementação de conteúdos curriculares sobre educação alimentar nas escolas, parece que este tipo de medidas facilmente se interpreta como uma desresponsabilização do Estado perante a situação, ao proibir em vez de educar.*

*Mais do que pensar apenas em “resultados” a curto prazo é importante apostar em medidas mais elaboradas, que apesar de só terem uma maior visibilidade a longo prazo, serão mais eficazes.*



**MARTA BAPTISTA**  
NUTRICIONISTA E MEMBRO  
DO CONSELHO EXECUTIVO  
DA ASSOCIAÇÃO DE PAIS DE POMBAL

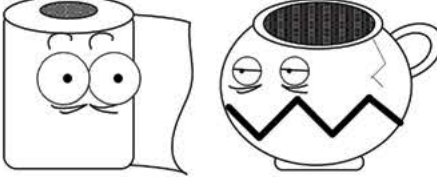
*Apesar de nos últimos anos se ter verificado uma redução na prevalência da obesidade infantil, esta continua a ser a doença mais comum na infância. Por isso mesmo, esta deve ser combatida o mais precocemente possível. Neste sentido, é essencial que haja alterações no estilo de vida, nomeadamente mudanças na forma como nos alimentamos. Neste ponto, a escola tem e deve ter um papel fundamental.*

*Em relação às restrições alimentares impostas a partir deste ano lectivo, parecem-nos ineficazes uma vez que para haver alterações de hábitos alimentares é preciso apostar numa educação alimentar e ensinar a fazer escolhas acertadas. E isso só será possível com a presença de um nutricionista na escola. As crianças que não sabem escolher irão continuar a fazê-lo. Se não podem comprar na escola, irão comprar no café em frente ou levam de casa. Não vão deixar de consumir mal só porque não há no bar da escola. É preciso ensinar porque é preferível comer um pão com queijo em vez de um pão com chouriço. Não basta dizer “não comes porque eu não quero que tu comas”. Quem é pai ou mãe sabe que com esta atitude de imposição só vai dar azo a que o filho faça o oposto nem que seja só para contrariar. É mais forte que eles, são crianças.*

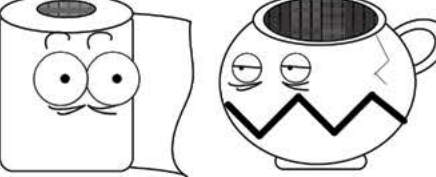
## CARTOON POR ANÍBAL CARDONA

**A CLOACA - Inversão Demográfica**

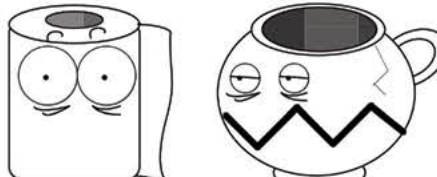
Os candidatos à Câmara parecem ter ideias sólidas para inverter a trajectória da perda de População de Pombal.



Ah, sim?



E como é que eles vão buscar os afegãos?



ACardona 2021



# neomáquina

## SUPERMERCADO

Válido de 10 a 23 de Setembro de 2021



Sunquick  
Laranja;  
Tropical 700ml

**3,79€**  
~~4,99€~~  
Preço mercado  
**Poupe 24%**

Coca-cola 1Lt

**1,09€**  
~~1,39€~~  
Preço mercado  
**Poupe 21%**



ÁGUA SÃO  
SILVESTRE  
**0,16€** 1,5LT

Vinho Tinto  
Porta Ravessa  
75cl

**1,98€**  
~~2,69€~~  
Preço mercado  
**Poupe 26%**



Vinho Tinto  
Lagar Pias 5Lt

**5,49€**  
~~7,49€~~  
Preço mercado  
**Poupe 26%**

Cerveja Sagres  
TP 24\*20cl

**9,99€**  
~~16,65€~~  
Preço mercado  
**Poupe 40%**



**SAGRES**  
**Mini**



**24x**  
**20cl**



Café Delta Q  
Pack XL Qualidus;  
Qharacter; Mythic;  
Intensidade;  
Decafeinatus; Aqtivus  
40\*

**9,99€**  
~~11,49€~~  
Preço mercado  
**+ Barato**



Pack café Dolce  
Gusto Buondi;  
Ardenza  
64 cápsulas  
+ 4 OFERTA

**14,99€**  
~~15,99€~~  
Preço mercado  
**+ Barato**

**0,22€** cada  
cápsula!

LEITE PRADO  
VERDE  
MEIO GORDO  
1LT

**0,42€**



Oreo 220g

**1,49€**  
~~1,99€~~  
Preço mercado  
**Poupe 25%**

Óleo Fula 3Lt

**5,69€**  
~~6,69€~~  
Preço mercado  
**+ Barato**



AZEITE MORGADO  
VIRGEM EXTRA  
**4,99€** 1LT

Arroz Caçarola  
agulha 1Kg

**0,84€**  
~~1,19€~~  
Preço mercado  
**Poupe 29%**



Farinha Branca  
de Neve fina  
1Kg

**0,89€**  
~~1,39€~~  
Preço mercado  
**Poupe 35%**



Atum PP óleo  
110G

**0,69€**



Alimento Cam  
cão seco  
manut.; mix  
20Kg

**10,49€**



Detergente Skip  
Active clean Liq.  
; pó 55 Doses

**7,99€**  
~~19,99€~~  
Preço mercado  
**Poupe 60%**





Autarquia já adjudicou edifícios

# Nove antigas escolas vão reabrir como unidades de alojamento

Nove antigas escolas primárias do concelho de Pombal vão voltar a abrir portas mas, desta feita, para acolher turistas. A ideia partiu da Câmara Municipal, que decidiu dar uma nova vida aos edifícios abandonados, adjudicando-os para fins de utilização turística.

As salas onde outrora as crianças aprendiam a ler e a fazer contas vão agora acolher turistas que visitem o concelho. A autarquia adjudicou nove das 11 escolas que foram a concurso de habitação pública para arrendar.

Assim, serão transformados em unidades de alojamento local os antigos edifícios escolares de Carvalhal (freguesia de Vila Cã), Zambujais, Gesteira e Tissuaria (freguesia de Abiul), Barreiras (freguesia de Redinha), Cavadas, Torneira e Outeiro do Louriçal (freguesia de Louriçal), e Roubã



• Escola do Outeiro do Louriçal é uma das que vão abrir portas ao turismo

(União de Freguesias de Santiago, São Simão de Litém e Albergaria dos Doze).

“Apenas as antigas escolas de Ladeira e Barrosa (União de Freguesias de Santiago, São Simão de Litém e Albergaria dos Doze) não receberam qualquer proposta”, informou a edilidade, recordando que, numa primeira hasta pública, já tinham sido adjudica-

das as antigas escolas de Alhais e Silveirinha Pequena, na freguesia de Carriço.

“Os contratos de arrendamento serão celebrados pelo período de 25 anos, automaticamente renovável por períodos sucessivos de cinco anos, sem prejuízo do exercício do direito de oposição pelas partes contratantes, nos termos da lei”, conclui a autarquia.

Para compartilhar intervenções e equipamentos

## Autarquia apoia freguesias com cerca de 65 mil euros

As freguesias do concelho de Pombal vão receber cerca de 65 mil euros da Câmara Municipal, com vista a apoiar várias intervenções e a aquisição de alguns equipamentos. A atribuição destes apoios foi aprovada pelo executivo camarário na sua última reunião, realizada a 10 de Setembro.

A maior verba vai para a União de Freguesias de Santiago e São Simão de Litém e Albergaria dos Doze, que será contemplada com aproximadamente 24.350 euros. Este valor destina-se a compartilhar uma carrinha de transporte

colectivo de crianças.

Já a Junta de Freguesia do Carriço vai receber 23.620 euros. Vinte mil euros desta quantia serão canalizados para as obras no Parque Social do Carriço, que visam corrigir os danos causados pela tempestade Leslie. O restante valor (3.620 euros) será para adquirir uma rampa de acesso a pessoas com mobilidade reduzida para um veículo de transporte de crianças do Centro Escolar de Vieirinhos, bem como para construir uma rampa no mesmo estabelecimento.

Por sua vez, para a União de Freguesias de Guia, Ilha e Mata Mourisca vão quase sete mil euros para compartilhar a aquisição de uma lavadora para o Centro Escolar da Guia e um tractor corta relva. Finalmente a Junta de Meirinhas recebe mais de 5.700 euros para apoiar a construção de um parque infantil nas traseiras da antiga escola primária, enquanto que a freguesia do Louriçal será contemplada com mais de 4.300 euros para compartilhar as obras realizadas no Largo da Feira dos Antões

BUPi permite fazer o registo dos terrenos omissos cadastrados

## Em Agosto foram georreferenciados mais de 600 prédios

O Município de Pombal tem a decorrer um concurso público internacional para a aquisição de serviços destinados à representação georreferenciada do cadastro geométrico da propriedade rústica ou cadastro predial. A informação foi avançada esta semana pela autarquia numa nota de imprensa, que refere ainda que a iniciativa, com um valor base a rondar os 370 mil euros, resulta da “necessidade verificada em o município dispor de um sistema de cadastro predial rústico que possibilite o acesso à informação dos imóveis, os seus limites e proprietários”. A mesma nota de imprensa refere que “o concurso pretende obter uma sistemática informação de prédios rústicos e mistos, dos seus limites e proprietários, para apoiar de forma central toda a acção do município nas funções e atribuições que estão sob a sua responsabilidade”.

Recorde-se que Pombal foi um dos municípios que, em Junho passado, aderiu ao Balcão Único do Prédio (BUPi), regis-

tando actualmente, segundo a autarquia, o 1º lugar no país com o maior número de georreferenciações (identificação de um terreno através de coordenadas geográficas, para que não existam dúvidas sobre os limites da propriedade) iniciadas no mês de agosto, num total de 653, tendo já um registo acumulado de 1088 prédios rústicos e mistos omissos cadastrados.

A funcionar no Edifício dos Serviços Técnicos da Câmara Municipal, localizado no Bairro Agorreta, o BUPi (Balcão Único do Prédio) é um balcão de atendimento presencial e uma plataforma online que reúne informação sobre as propriedades e os seus donos, onde os proprietários podem fazer a georreferenciação e o registo dos seus terrenos.

“Só assim será possível proteger e valorizar essas propriedades, através de um melhor planeamento e gestão sustentável do território que resultam, entre outras vantagens, numa maior prevenção de incêndios”, esclarece a autarquia.

Município assume totalidade dos custos

## Vigilância nos pólos de saúde do Louriçal e Guia

A Câmara Municipal de Pombal vai continuar a garantir os serviços de vigilância nas unidades de Saúde do Louriçal e da Guia até ao final do corrente ano, assegurando a totalidade dos custos que ascendem a 38.400 euros. Na sua última reunião, o executivo aprovou a prorrogação por mais seis meses daquele serviço que já vinha a ser assegurado desde o passado mês de Janeiro.

A contratação daqueles serviços de vigilância está a cargo da Junta de Freguesia do Louriçal e da União de Freguesias de Guia, Ilha e Mata Mourisca, ten-

do para o efeito celebrado um Acordo de Colaboração com o Município de Pombal.

A decisão em assegurar a segurança e controlo de entradas nas instalações do pólo do Louriçal da Unidade de Cuidados de Saúde Personalizados (UCSP) Vale do Arunca e na Unidade de Saúde Familiar (USF) Pombal Oeste, na Guia, foi baseada em relatos transmitidos à Câmara Municipal por parte dos profissionais de saúde que ali exercem funções, sobre episódios de conflitualidade e risco de funcionamento daquelas unidades.

Investimento na ordem dos 300 mil euros

## Pombal compra autocarro eléctrico para circuitos urbanos

A Câmara Municipal de Pombal vai apresentar candidatura para adquirir um autocarro eléctrico de transporte urbano de passageiros.

A aquisição deste autocarro tem um preço base de cerca de 300 mil euros e destina-se a reforçar a frota da rede Pombus.

Este investimento surge no âmbito

de uma candidatura ao Programa Operacional Sustentabilidade e Eficiência no Uso de Recursos (POSEUR), que será apresentada até 30 de Setembro. Para isso, o executivo camarário aprovou, na sua reunião de 10 de Setembro, as peças do procedimento para a aquisição do referido autocarro eléctrico.

**Infor Eco Pombal**

Tel: 236 211 095  
96 26 46 124  
lojapombal@inforeco.pt

Edifício Fonte Nova Loja I  
Zona Ind. da Formiga

Tinteiros  
Toneres  
Papel Cópia  
Rolos POS e registadora  
Material Escritório  
Equipamentos Informáticos

A melhor Qualidade ao melhor Preço  
Até 70% mais Barato

**www.inforeco.pt**

**Regresso ao Escritório**

**16,70 €**

CAIXA COM 5 RESMAS

IVA INCLUIDO



Obras previstas no PRR arrancam em 2022

# Projecto para requalificar IC2 até à Redinha em concurso público

A requalificação do Itinerário Complementar (IC) 2 no concelho de Pombal deverá arrancar no primeiro semestre de 2022. O projecto de requalificação do troço entre Meirinhas e a cidade de Pombal está praticamente concluído e já foi lançado o concurso para executar o projecto desde a Boa Vista Norte (concelho de Leiria) até Meirinhas e de Pombal até ao Marco do Distrito, na freguesia da Redinha, informou no presidente da Câmara Muni-

cipal, Diogo Mateus, na última reunião de executivo, realizada a 10 de Setembro.

Esta empreitada vai incidir na requalificação do IC2/EN1 desde o quilómetro 131, na Boa Vista (concelho de Leiria), até ao quilómetro 164,252, no Marco do Distrito.

O projecto de requalificação do troço entre Meirinhas e a cidade de Pombal, cuja execução é da responsabilidade do município, “está praticamente concluído” e será entregue nos

próximos dias à Infraestruturas de Portugal (IP) para apreciação, adiantou o vice-presidente da autarquia, salientando que, “estando tudo bem, avançará de imediato para a Secretaria de Estado para se lançar o procedimento concursal da empreitada, a qual será financiada pelo PRR [Plano de Recuperação e Resiliência]”.

A requalificação a sul da cidade de Pombal, entre o quilómetro 136,7 e 148,5, apresenta “soluções idênti-

cas” às adoptadas nas partes já intervencionadas do IC2, adiantou Pedro Murtinho, sublinhando que o projecto “inclui nove rotundas” entre Meirinhas e Pombal.

Além disso, está “prevista uma passagem inferior entre a rua do Seixo e a zona do Estádio Municipal”, a qual está a aguardar “o parecer final da IP para ser lançado o projecto de execução desta obra, que também será importante do ponto de vista de mobilidade



de e segurança rodoviária nesta zona”, sublinhou o vereador.

Por sua vez, a execução do projecto nos troços desde a rotunda norte da Boa Vista (concelho de Leiria) até Meirinhas, entre os quilómetros 131 e 136,700, e de Pombal até ao Marco do Distrito, entre os quilómetros 148,500 e 164,252, está em concurso público. O procedimento tem um “preço base de 400 mil euros para os dois troços”, para os quais se perspectivam “o mesmo tipo de soluções” que foram adoptadas para o trajecto desde as Meirinhas até Pombal.

“Estas empreitadas estão previstas no PRR”, disse Pedro Murtinho, salientando que “as obras avançarão assim que os projectos estiverem elaborados”.

“A correr bem, teremos a obra lançada este ano e no primeiro semestre de 2022 já teremos os trabalhos a decorrer, nomeadamente no troço entre Meirinhas e

Pombal”, referiu o autarca.

Ainda no que toca ao IC2, a autarquia está a aguardar “a qualquer momento pela aprovação final da IP” relativa ao projecto para executar uma rotunda de ligação à Zona Industrial da Formiga, próxima do nó de acesso ao IC8, cuja construção poderá avançar no início do próximo mandato.

## PASSEIOS NA EN109

Entretanto, a Câmara Municipal de Pombal está também a aguardar que seja firmado com a IP um acordo de execução para a requalificação da Estrada Nacional (EN) 109, revelou o vice-presidente da autarquia.

Este acordo visa a “construção de passeios no troço da EN109, entre a rotunda de acesso ao IC8 e os Matos do Carriço”, informou Pedro Murtinho, considerando que se trata igualmente de “uma obra muito importante do ponto de vista rodoviário”.

Números ainda não estão em níveis pré-pandemia

## Desempregados recuam pelo décimo mês consecutivo

O número de desempregados inscritos no centro de emprego voltou a cair em Agosto, pelo décimo mês consecutivo, mas ainda não estão em níveis pré-pandemia Covid-19.

Segundo as estatísticas do Instituto de Emprego e Formação Profissional (IEFP), no final do mês de Agosto estavam registadas 962 pessoas sem trabalho, uma redução de 202 inscritos face a Novembro de 2020. Apesar da recuperação, o valor ainda não caiu para os níveis pré-Covid-19.

Em Fevereiro do ano passado havia 927 desempregados, número subiu consideravelmente nos meses seguintes, apresentando ape-

nas uma ligeira descida nos meses de Verão. A tendência crescente manteve-se até Novembro de 2020, altura em que os números no concelho assistiram a uma mudança de direcção. Naquele mês, estavam inscritos 1.164 desempregados, número que tem vindo a “descer gradualmente” até aos 962 agora registados, revelou o presidente da Câmara Municipal na última reunião de executivo, realizada a 10 de Setembro.

Portanto, “o concelho de Pombal assinala uma tendência decrescente”, evidenciou Diogo Mateus, sublinhando que “estamos muito perto de retomar os números do início da pandemia”.

## SEMANA EUROPEIA DA MOBILIDADE

16-22 SETEMBRO 2021

Mova-se de forma sustentável. Seja saudável.



## PROGRAMA

17SET

CIRCULAR EM SEGURANÇA

20SET

LANÇAMENTO DA APP DE UTILIZAÇÃO DO POMBUS

VENHA DE POMBUS À CIDADE  
GRATUITO DURANTE TODO O DIA

22SET

AÇÃO DE RUA CONTRA O ESTACIONAMENTO ABUSIVO



#MobilityWeek





## João Pela é o candidato do partido Chega à Câmara Municipal de Pombal

# “Será uma derrota ficar atrás da extrema esquerda”

Aos 62 anos, João Pela protagoniza a primeira candidatura do partido Chega à presidência da Câmara Municipal de Pombal, assumindo como “um bom resultado” ser eleito presidente do órgão a que se candidata. Numa entrevista concedida por escrito, assegura que o partido tem “um quadro de simpatizantes importante em Pombal”, encarando como “uma derrota” ficar atrás da CDU e do BE. O único cabeça de lista residente fora do concelho garante que será “uma pessoa disponível e atento aos problemas da comunidade”, prometendo “uma candidatura séria e alternativa”, que fará “a diferença na transparência, nas regras de apoio social e no respeito pelo património”.

Carina Gonçalves

**Pombal Jornal (PJ) - É o único cabeça de lista às Autárquicas em Pombal que reside fora do concelho. Quem é o candidato João Pela? De que forma gostaria de se apresentar aos pombalenses?**

**João Pela (JP)** - O povo é sábio e diz que “Santo de casa não faz milagres” ou “Ninguém é profeta na sua terra”. Parafraseando Jesus em Marcos 6:4 e Mateus 13:57 “Somente em sua própria terra, junto aos seus parentes e em sua própria casa, é que um profeta não é devidamente honrado”. O facto de residir fora do concelho ajuda a evitar favorecimentos pessoais e benefícios para as freguesias em detrimento de outras.

João Pela é um arquitecto com estudos superiores em Gestão e Administração Municipal, Património Arquitectónico e Técnicas de Restauro, Economia do Desenvolvimento Custo Rentabilização do Solo/Urbanismo e Ecologia e Espaços Verdes, mas também com uma vida dedicada à causa pública pela via do voluntariado e ao bem comum, para além de empresário por mais de 20 anos sem resultados negativos.

Os pombalenses podem contar com uma pessoa disponível e atento aos problemas da comunidade, capaz de encontrar soluções onde elas estiverem, incluindo nos corredores do poder.

**PJ - O que é que o levou a candidatar-se à presidência da Câmara de Pombal?**

**JP** - É público que não fui uma primeira escolha e fui apontado à Assembleia Municipal (AM) fruto da minha experiência e trabalho feito na AM de Odivelas, com mais de uma centena de documentos apresentados em todas as áreas e alguns aprovados por unanimidade. Com a retirada de Carlos Breda por motivos de saúde, o convite para liderar esta candidatura e dar continuidade ao trabalho feito até então, foi natural e os argumentos não necessitaram de grande ponderação, o objectivo de colocar



à disposição dos pombalenses uma candidatura séria e alternativa não podia ser recusado.

**PJ - O que é que a sua candidatura traz de novo?**

**JP** - Esta candidatura traz a transparência, um olhar para o combate à desertificação do concelho, que se instalou fruto de políticas erradas, com novas políticas de apoio à família e condições para que os filhos do concelho aqui encontrem respostas às suas necessidades e dos seus filhos, a todos os níveis. Uma atenção especial para os cuidados de saúde e bem-estar da população em geral e da 3ª idade em particular. Outra perspectiva para a cultura e para o desporto. Um ordenamento do território e do ambiente diferente. Noutro plano, um criterioso dese-

nho do tecido industrial e comercial ajustado, amigo do trabalho e do ambiente, porque a instalação de actividades económicas não pode ser feita a qualquer custo.

**PJ - Quais as razões que levaram o Chega a não apresentar lista à Assembleia Municipal?**

**JP** - O Chega tem um quadro de simpatizantes importante em Pombal, todavia ainda não tem estrutura organizada e muitos recusam manifestar as suas convicções por temerem represálias no trabalho ou vizinhança. Esta foi a principal razão porque não concorremos à maioria das Juntas de Freguesia. A razão subjacente que envolveu a Assembleia Municipal, refere-se a um “ataque” à candidatura que foi “minada” com objecti-

vos obscuros que previam a retirada de um conjunto de candidatos antes do dia da eleição, impedindo que o Chega fosse a votos, sem tempo para reagir. Assim, optou-se por limitar as candidaturas à Câmara Municipal e à Junta de Freguesia de Meirinhas.

**PJ - O Chega é um partido recente que vai a votos pela primeira vez em Pombal. O que seria um bom resultado? Acredita na vitória a 26 de Setembro?**

**JP** - Um bom resultado é a eleição do presidente da Câmara Municipal e do presidente da Junta de Freguesia de Meirinhas e é para isso que trabalhamos. Para o partido e tendo em conta que é a primeira vez que vai a votos, será uma derrota ficar atrás da extrema esquerda, leia-se CDU e BE.

**PJ - A sua experiência enquanto deputado na Assembleia Municipal de Odivelas é uma mais valia para o cargo a que se candidata?**

**JP** - Obviamente que o trabalho autárquico num concelho com mais que triplo da população do Município de Pombal é muito mais exigente, com todos os problemas ampliados e concede uma experiência muito rica, todavia a experiência profissional e académica, serão muito mais importantes, pela abrangência que concedem na área do urbanismo e da arquitectura, tal como o voluntariado e dirigismo desportivo apelam ao carinho por estas áreas.

**PJ - Candidata-se com o mote “o melhor para Pombal”. O que é que o Chega considera ser “o melhor para Pombal”?**

**JP** - O melhor para Pombal é isso mesmo, o que os pombalenses merecem e têm direito, para tal colocá-los no nosso programa o que consideramos melhor.

**PJ - Quais são as prioridades do Chega para o concelho?**

**JP** - Transparência da Câmara Municipal e serviço, porque um presidente e a sua equipa presta um serviço e não um mero exercício de poder. Aumentar a demografia e qualidade de vida das populações, reduzir o peso das taxas e impostos. Prestar um efectivo serviço às populações que o pagam, seja no domínio dos resíduos, iluminação pública ou segurança.

**PJ - Defende que “Pombal precisa de modernidade e desenvolvimento sustentado”. Quais as propostas do Chega nesta área?**

**JP** - São múltiplas as propostas do Chega que vão desde a completa cobertura móvel e a expansão da rede wifi gratuita ao controlo ambiental, mas passa também pelo desenho urbano com vias coerentes e bem conservadas, com a ocupação espacial equilibrada e poluição reduzida, não só na eliminação de re-

síduos, mas também no domínio do ruído e poluição lumínica, respeitando as áreas urbanas e as de cunho rural ou florestal.

**PJ - De que forma pretendem explorar a Serra do Sicó, colocando-a ao serviço dos municípios e limitando o impacto da pedreira?**

**JP** - A serra do Sicó pode ter valências importantes, desde miradouros a percursos de caminhadas, parques de merendas, actividades lúdicas e radicais, exploração de grutas, como outras de interesse económico. Para a pedreira propomos uma cortina arborizada, potenciais espectáculos ou simples visitas de valor geológico.

**PJ - Propõe melhorar a rede escolar dependente do município. Esse trabalho já não tem sido feito com a construção de centros escolares em quase todas as freguesias?**

**JP** - As novas competências atribuem mais responsabilidades aos municípios em vários níveis, contamos negociar ou renegociar os envelopes financeiros para conceder melhores condições aos estudantes, quer a nível de material didáctico, transporte e alimentação. Apostamos num quadro de auxiliares educativos permanente complementado com um quadro sazonal que cubra falhas por faltas e garanta o serviço e completamente a segurança.

**PJ - De que forma é que a presença do Chega pode fazer a diferença na Câmara de Pombal?**

**JP** - O Chega fará a diferença na transparência, nas regras de apoio social e no respeito pelo património, para além das várias propostas programáticas que defenderá.

**PJ - Se ganhar as eleições, qual será a grande diferença no concelho daqui a quatro anos?**

**JP** - A grande diferença estará na exigência dos pombalenses que o Chega concorra à Assembleia Municipal e a todas as Juntas de Freguesia, porque o concelho melhorou a todos os níveis.





**POLITÉCNICO  
DE LEIRIA**



# NÚCLEO DE FORMAÇÃO DE POMBAL

CANDIDATURAS ABERTAS  
~

**Cursos Técnicos  
Superiores Profissionais  
(TeSP)**

**Intervenção Social  
e Comunitária**

**Comunicação Digital**

**Marketing Digital  
no Turismo**

**Inovação e Tecnologia  
Alimentar**

**Gerontologia**

**Secretariado Clínico**

---

**[www.candidaturas.ipleiria.pt](http://www.candidaturas.ipleiria.pt)**





## DA ILUSTRE TERRA DO MARQUÊS...



**Manuel Duarte Domingues**  
manuel.duarte.domingues@gmail.com

## PASSOS SEGUROS

Tal como sucede na vida de cada um, em que as decisões individuais relativas aos estudos, à carreira profissional, à família, enformam e condicionam o futuro, também as decisões dos governantes, qualquer que seja o regime político em presença, acabam por ter uma influência decisiva no futuro coletivo das sociedades, quer à escala global dos países, quer em relação às comunidades urbanas em que se divide e funciona a sociedade.

É usual ouvir dizer que a mesma água não volta a passar debaixo das mesmas pontes, significando que uma decisão tomada em devido tempo pode ser irreversível, na medida em que já não se pode voltar atrás, ao mesmo ponto de partida e decidir de forma diferente, mesmo que a decisão tomada não tenha sido a melhor. Mas, porque foi tomada, é fatal ter que suportar as suas consequências. Trata-se de uma questão de realismo e bom senso.

Em 2011, Portugal estava falido, em resultado da governação suicida de Sócrates, consentida pelos responsáveis políticos de então. Passos Coelho ganhou as eleições, foi nomeado primeiro-ministro e governou, segundo o modelo negociado com a troika, de modo realista para ultrapassar a situação. Curiosamente teve o apoio de António José Seguro, secretário-geral do PS e líder da oposição (não esquecer que foi o PS que levou o País à

falência e chamou a troika), em muitas áreas, especialmente em relação à dinamização da atividade económica e do investimento, chegando a ser acordada a redução das taxas do IRC, com o objetivo de atrair investimentos, possibilitar o crescimento económico, aumentar as exportações e conseguir receitas para equilibrar as finanças públicas. De modo seguro, diria mesmo patriótico, os dois responsáveis políticos, Passos e Seguro, apesar de ainda jovens, tinham uma ideia, clara e correta, do modo como o País se poderia desenvolver e ser viável.

Nas eleições europeias de 2014, Seguro obteve uma vitória de cerca de 4% mais que Passos (31,46% contra 27,71%). Costa achou que foi pouco, “poucoquinho” na expressão que ficou célebre, promovendo um golpe palaciano e eleições internas, também abertas, pela primeira e única vez no País, a simpatizantes do partido, que ganhou, depois de uma campanha interna violenta, em que chegou a haver agressões e insultos de várias ordens, num partido quase dividido ao meio.

Objetivo era a candidatura às eleições legislativas de 2015, nas quais os resultados foram surpreendentes, considerando as políticas de austeridade seguidas pelo governo de Passos: PSD/CDS - 36,86% (102 deputados) e PS - 32,31% (86 deputados). Uma clara derrota de Costa. Face a estes

resultados, a ética política, republicana e socialista, obrigaria Costa a pedir de imediato a demissão, o que significaria a sua morte política.

Mas, surpreendentemente e contrariamente à prática socialista de Mário Soares, para sobreviver politicamente aliou-se à extrema-esquerda, formando governo. Tem governado até agora, seguindo políticas distributivas aceleradas, impostas pelos parceiros da extrema-esquerda, distribuindo riqueza não criada, recorrendo a empréstimos que contribuíram para o aumento da dívida pública, para manter um nível de vida e de riqueza irrealistas. A despesa corrente tem vindo sempre a aumentar, não só por estas razões, mas também devido à redução do tempo de trabalho semanal no setor público estatal de 40 para 35 horas. Ao contrário, as despesas de capital, os investimentos, viram o seu valor reduzido para níveis históricos, através das cativações, enganando os parceiros e os eleitores, mas degradando os serviços públicos.

A pandemia agravou os efeitos destas políticas eleitoralistas e demagógicas. Beneficiaram-se numerosos estratos da população, especialmente funcionários públicos e reformados, para ganhar votos. Esta política distributiva será ampliada com os fundos europeus da pandemia. Assim se cria despesa que depois será impossível manter, hipotecando o futuro das próximas

gerações.

No recente congresso do partido do País, nem o modo como pode ser financeiramente independente, sem andar de mão estendida a pedir dinheiro à Europa, para viver. Discutiu-se a sucessão do líder e os putativos candidatos, para distrair os cidadãos.

Porque tudo indica que o líder saltará daqui para fora logo que possa, tal como tem sucedido com outros no passado, para um lugar bem remunerado. Até lá, continuará a festa com pão e circo à mistura. Parafraseando Camões: “Esta é a ditosa pátria minha amada”. Em fevereiro de 2010, Sócrates disse que esta “É uma das frases que me tem acompanhado ao longo da vida” (Diário de Notícias de 6/2/2010). Pobre pátria que tais “filhos” tem.

Obrigatório, em sã consciência cívica, terminar, desejando que neste pobre País que caminha para a cauda da Europa com estas políticas “socialistas”, se deem Passos Seguro(s), para tornar o País viável, livre, independente e com futuro. Caso contrário e tendo em conta a incapacidade que os partidos têm evidenciado para resolver os problemas, é muito provável que sigamos o exemplo da Itália com Mário Draghi, primeiro-ministro independente nomeado pelos partidos, encarregando talvez um vice-almirante para pôr ordem na casa...



**Ana Lúcia Ferreira**  
Socióloga

## Missão (BEM) cumprida!

“A vida é um instante, mas as memórias uma constante”. Li esta frase há uns anos atrás, numa dedicatória de um livro - Sapiens, História Breve da Humanidade, de Yuval Noah Harari, que me fora oferecido por alguém que me é muito querido. Diria que é um livro de leitura obrigatória, como toda a sua obra, pela clareza, pelo brilhantismo de pensar e fazer pensar e, consequentemente, de acrescentar.

De facto, a vida é um instante para quem a vive, para quem lhe imprime alma, para quem a sente em cada pulsar, reunindo memórias que se eternizam no tempo.

Na verdade, a vida é feita de novas páginas, de novos capítulos, de novos livros, de ciclos, que nos permitem um novo pensar e um novo sentir no caminho da construção do Ser que somos.

A vida profissional muito contribui para essa construção, e se tivermos o

privilegio de fazermos aquilo que nos faz feliz, então sentiremos o maior de todos os valores - a Gratidão.

E, desta vez, é “apenas” disso que vos escrevo, simplesmente, porque a escrita perdura no tempo! Nada mais do que isso!

Durante estes quase oito anos, ao serviço da Educação, no Município de Pombal, tive o privilégio de integrar e ver nascer o Programa Municipal de Potenciação do Sucesso Escolar, a primeira linha de atuação - a “bandeira” do Executivo que se instalava. Pombal demonstrou querer colocar o acento tónico naquilo que permite edificar uma civilização - a Educação. Uma ambição notável pela inerente grandiosidade.

Mas para fazer acontecer há que ter alguém de proximidade e na proximidade, e assim esteve a vereadora Ana Cabral. Nestes últimos quatro anos, tive o

privilegio de ser conduzida pelas ideias, pelo conhecimento, pela competência, pela capacidade de comunicação e interação com todos, o que potenciou o rigor, a disciplina, a resiliência e o espírito de missão, a que nos habituou desde logo. Quando reconhecemos as nossas origens, quando sabemos onde estamos, para onde queremos ir, e, ao mesmo tempo, desenvolvemos sinergias várias com todos os intervenientes, conseguimos mais facilmente alcançar a meta a que nos propomos. E assim foi! A vereadora Ana Cabral, enquanto líder de equipa, encarou, e ajudou a encarar, cada dificuldade como uma etapa, e não como obstáculo, para a concretização de um propósito comum. De igual forma, atentou ao pensamento divergente, ouvindo todas as vozes, permitindo momentos de reflexão e discussão construtivos. Falou e agiu no plural,

não na “primeira pessoa” do singular, contrariamente a tendências populistas, dignificando a atividade política.

Muito deixa feito (também) pela Educação do nosso concelho, em matéria de equidade e de inclusão. A Educação em Pombal estar-lhe-á, com toda a certeza, muito grata, por todo o trabalho que pensou, projetou, encetou e fez acontecer, ao longo destes anos.

No que a mim me diz respeito, a uma Mulher das ideias, de um brilhantismo intelectual notável, a uma Mulher do conhecimento, da competência, e, de igual forma, a uma Mulher dos afetos, desejo as maiores felicidades nos seus novos desafios!

Foi um enorme privilégio e um orgulho ter caminhado nesta grande jornada, que é a Educação, sob a orientação desta extraordinária Mulher - um instante que já é uma constante!

**SICOMÁRMORE**  
Soc. de Mármore do Sicó, Lda

Vila Cã - Pombal - Portugal Telf: 236 921 790 Fax: 236 922 308 Email: info@sicomarmore.com www.sicomarmore.com

TUDO SOBRE  
**CALCÁRIOS, MÁRMORES  
E GRANITOS**



Foi um programa eleitoral “que tem em mente as necessidades reais de todos os residentes” na União de Freguesias de São Simão e Santiago de Litém e Albergaria dos Doze aquele que a cabeça-de-lista da CDU àquela autarquia apresentou, ao início da tarde de domingo passado, 12 de Setembro, em Albergaria dos Doze. Acompanhada dos candidatos à Câmara e Assembleia Municipal de Pombal, Jaime Portela e Jorge Neves, respectivamente, Maria José Anastácio diz que não se trata de “um programa de demagogias e promessas vãs”, mas que “tem como base uma série de propostas exequíveis” e que, caso a CDU venha a ser eleita, “como oposição”, será uma “voz sem medo”. Do programa eleitoral onde constam propostas para diferentes áreas, destaque para a criação do Gabinete para a População, “com sessões

Freguesias de S. Simão, Santiago de Litém e Albergaria

## Maria José Anastácio revela programa sem “promessas vãs”



• Maria José, Jorge Neves e Alexandra Ferreira

mensais abertas, rodando pelas três freguesias, onde a população poderá apresentar as suas necessidades, sugestões, problemas que necessitem de resolução”. Maria

José Anastácio e a sua equipa querem, também, pressionar o poder central para a reabertura do Centro de Saúde de São Simão. “Acreditamos que a população de cada fre-

guesia precisa de ter cuidados de saúde acessíveis a todos os níveis, e isso significa também a proximidade física”. Na vertente turística, uma das principais bandeiras dos comunistas passa pela promoção e dinamização, de forma integrada, do património histórico, arqueológico e arquitectónico da união de freguesias. A CDU dá como exemplos a riqueza paleontológica de Santiago de Litém, a Igreja Paroquial de São Simão de Litém, onde se encontra uma imagem de Nossa Senhora da Piedade do século XVII, ou o Túnel Ferroviário

em Albergaria dos Doze, concluído em 1863. “A dinamização de um projecto em conjunto traria mais-valias a uma União de Freguesias que merece ‘estar no mapa’”, salienta a CDU. Neste âmbito, a candidatura liderada por Maria José Anastácio quer, ainda, envidar esforços para que seja colocada sinalética identificativa e promovidos os monumentos e locais turísticos. Contudo, o programa da CDU para Alitém não foi feito apenas a pensar na população e nas suas necessidades, a diferentes níveis. A candidatura liderada por Maria José Anastácio quer “sen-

sibilizar e pressionar o governo local para um Regime Especial de Esterilização de Animais de Companhia (cães e felídeos) com o objectivo de contribuir para o controlo da reprodução dos animais, a redução do abandono animal e o aparecimento de colónias de animais vadios e errantes” naquele território. Um regime do qual “devem poder beneficiar os animais de companhia de famílias com carências económicas e os animais resgatados das ruas por populares ou por associações zoófilas legalmente constituídas”, consta no programa.

Humberto Lopes, candidato do PSD avaliou mandato e anunciou prioridades

## Colocar Almagreira “ao nível das melhores”

Humberto Lopes quer “colocar a freguesia de Almagreira ao nível das melhores” e, para isso, candidata-se a um segundo mandato numa autarquia que conhece bem. Ainda antes de assumir a liderança da Junta de Freguesia, em 2017, o social-democrata já conhecia bem a ‘casa’ que veio a governar, uma vez que nos 12 anos anteriores foi secretário e tesoureiro dos executivos presididos por Fernando Matias.

Na apresentação da lista que encabeça a Assembleia de Freguesia de Almagreira, no passado dia 5, Humberto Lopes fez uma avaliação do mandato, mas elencou, também, os projectos que espera vir a promover e concretizar, nas diferentes áreas de actuação. Na esfera da educação, o



• Narciso Mota, Manuel Sobreiro, Pedro Pimpão, Humberto Lopes

cabeça-de-lista do PSD quer - tal como já anunciara noutras ocasiões - promover a instalação de uma creche no jardim-de-infância da Assanha da Paz, mas a lista de nove promessas para este domínio inclui, ainda, acções de literacia para adultos ou o apoio à atribuição do Prémio de Doutoramen-

to Susana Leal Brito, que se vem juntar ao já existente Prémio Aires Ferreira Pinto. Na acção social, Humberto Lopes assumiu o compromisso, entre outros, de promover “um projecto contra o desperdício alimentar”, em articulação com espaços comerciais, para entrega de sobras a famílias carencia-

das. No ambiente, o candidato quer dar continuidade ao trabalho dos últimos quatro anos, a que acresce, agora, a vontade de projectar um “centro de recolha de resíduos de construção para particulares”. Na esfera da mobilidade, a grande novidade passa pelo projecto “Bicicleta Dia-a-Dia”, que inclui a instalação de docas para estacionamento de bicicletas em vários locais da sede de freguesia. Humberto Lopes quer, de igual modo, concretizar um conjunto de obras na área da urbanidade, como a implementação da Área de Reabilitação Urbana e o Plano de Arranjos Urbanísticos, aumentar os lugares de estacionamento na sede de freguesia, melhorar a rede de iluminação pública ou promover a correcção dos limites administrativos

com as freguesias vizinhas de Pombal, Louriçal e Soure. A agricultura e floresta estão também entre as prioridades, com destaque para a criação de um parque de depósito e tratamento de resíduos florestais para promover a limpeza da floresta. Requalificar o edifício-sede da Junta de Freguesia, criar um espaço de coworking, projectar uma zona industrial, criar o cartão de desconto jovem da freguesia e o reforço da rede de telecomunicações são outras das prioridades anunciadas.

O candidato comprometeu-se a criar um passeio pedonal e ciclovia na margem esquerda do Arunca e outro nas margens da Ribeira de Carnide, mas também a fomentar, através de sinalética própria, uma rede de espaços verdes e de la-

zer existentes na freguesia. No desporto, Humberto Lopes anunciou a intenção de projectar a construção de um recinto desportivo coberto, promover a prática de geocaching e promover a marcação de trilhos pedestres e de BTT. A nível cultural, quer promover o Dia da Freguesia, apoiar a construção de um edifício de apoio para o museu etnográfico e apoiar a criação de uma associação musical (filarmónica e escola de música).

Compromissos que o candidato e a sua equipa, formada por 56 pessoas dos 19 aos 73 anos, querem transmitir à população, através de uma campanha “porta-a-porta”, “simples e honesta”, com o intuito de, ao mesmo tempo, “ouvir as pessoas”.

Paulo Duarte, candidato do PS à Junta de Freguesia da Redinha aponta objectivos

## “Lutar por um parque industrial na Redinha”

Depois de “um mandato de adaptação e muito trabalho”, o cabeça-de-lista do Partido Socialista à Junta de Freguesia da Redinha entra na corrida a um segundo mandato convicto que “nem todos os objectivos foram alcançados”, mas que o executivo que liderou tem “obra feita, com projectos executados” e outros “prontos a executar a curto prazo”, o que “muito nos orgulha”.

Na cerimónia de apresentação da lista candidata àquele órgão autárquico, no dia 5 de Setembro, Paulo Duarte anunciou algumas das prioridades que integram o programa eleito-



• O candidato apresentou-se junto à ponte romana

ral que será distribuído pelas habitantes da freguesia. Entre elas está a criação de um parque industrial, obra que quer “promover e incentivar” com o intuito de “fixar empresas e negócios”

na freguesia e, em resultado disso, fixar também população.

O saneamento básico vai continuar uma das bandeiras do executivo que Paulo Duarte espera continuar a

liderar. O candidato socialista lembrou que se encontram a decorrer, neste momento, obras no valor de dois milhões de euros, que vão permitir o alargamento da taxa de cobertura da

freguesia, mas assume que o objectivo é “continuar a lutar” para que este serviço chegue a mais habitações.

Na área da acção social, Paulo Duarte não apresentou novidades, optando, ao invés disso, por destacar o trabalho realizado, nos últimos quatro anos, pelo executivo a que preside, nomeadamente o apoio à Santa Casa da Misericórdia da Redinha “para desbloquear a aquisição dos terrenos” onde será construída a sede da instituição. O candidato destacou, de igual modo, a criação da comissão inter-social de freguesias (Redinha e Pelariga) e de um “incentivo à natalidade, atra-

vés da oferta de um vale de 100 euros às crianças nascidas a partir de 1 de Janeiro de 2018”.

No campo do associativismo, Paulo Duarte comprometeu-se a manter o apoio de 700 euros anuais, mas agora “ir mais além”, assim como dar continuidade ao trabalho no turismo, potenciando “a utilização da serra e do nosso rio”, onde o candidato espera vir a criar um “espaço verde e de lazer da freguesia”.

“Tenho consciência de que há muito a fazer e continuo pronto para a luta pelo desenvolvimento da freguesia de Redinha”, concluiu.



Projecto ficou em segundo lugar em concurso da Junta de Pombal

# “Fábrica do Tempo” quer oferecer mais qualidade de vida



• Caty Silva, mentora da ideia de negócio

Quantas vezes já deixou de parte a possibilidade de fazer o que gosta por falta de tempo? De desfrutar da leitura de um livro, de uma ida ao SPA, de um convívio com amigos numa esplanada, depois de um dia de trabalho, de ir ao ginásio ou fazer uma caminhada?

Num mundo onde tudo corre velozmente, com o tempo repartido entre o trabalho e as inúmeras obrigações que se acumulam para além disso, sobra pouco para fazermos aquilo que contribui para o nosso bem-estar e qualidade de vida. E foi precisamente a repetição constante dessa expressão “não tenho tempo” que motivou Caty Silva a avançar com a criação de um projecto que pudesse mudar (ou atenuar) esta realidade. Mais do que um negócio, A Fábrica do Tempo “pretende ser uma

verdadeira fonte de tempo para as pessoas, de diversas faixas etárias e em diferentes momentos da vida”, explica a mentora, de 44 anos e mãe de dois rapazes. “O que se pretende é criar a possibilidade de qualquer pessoa poder ‘comprar tempo’ e, em função disso, poder realizar algumas das tarefas do quotidiano ou dispor de apoio em circunstâncias pontuais, explica Caty.

A abertura do concurso STARTUP POMBAL - Prémio Local de Incentivo ao Empreendedorismo, dinamizado pela Freguesia de Pombal/Comissão Social da Freguesia de Pombal, CLDS 4G “Projecto Rosa dos Ventos” (APEPI) e diversas entidades relacionadas com esta temática, foi encarada como uma janela de oportunidade para dar impulso ao projecto. A ideia de Caty foi bem acolhida pelo júri do concurso, constituído por Horácio Mota (ACSP), Isabel Marto (Startup Leiria), Maria Inês Costa (Município

de Pombal), Rodrigues Marques (AICP) e Tiago Barros (ADEPES), que lhe atribuiu o segundo lugar na fase final.

Caty garante ainda que o objectivo não é “concorrer” com outras entidades que prestem serviços similares mas, antes de mais, ser um projecto “complementar” ao que já existe, bem como “alargar a capacidade de resposta em áreas para as quais não existe uma oferta estruturada”, explica. E que áreas são essas, em concreto? A título de exemplo, a empreendedora aponta o encaminhamento de crianças entre locais de actividades (da escola para locais onde decorram actividades extra-curriculares); a companhia ou acompanhamento a idosos solitários ou com mobilidade reduzida e dificuldades em realizar tarefas básicas do quotidiano; e ainda a oferta de pacotes de horas de serviços que os clientes poderão gerir ao longo do tempo, de forma a

garantir uma resposta permanente às necessidades de tempo que vão surgindo. A estas situações acrescem aquelas que resultam de necessidades pontuais, como no período de gravidez, no pós-parto, no pós-operatório ou numa incapacidade temporária, explica a mentora do projecto. Uma janela de actuação que não fecha a porta, de igual modo, à possibilidade de estabelecer parcerias, a este nível, com seguradoras. Numa fase inicial, a Fábrica do Tempo terá como público-alvo a população da freguesia de Pombal e zonas limítrofes.

Caty ainda não tem data oficial para colocar em marcha o projecto, mas o objectivo é avançar no final do ano ou início do próximo. Até lá, quer “melhorar alguns aspectos”, mas lamenta que em Pombal não existam “estruturas de apoio” aos empreendedores e que acompanhem a implementação das ideias de negócio.

## Ainda não viu nada

Temos muito mais para apoiar a sua vida.

- Apple Pay. Uma nova forma de pagar  
CA | Apple Pay
- CA Online (Homebanking)
- App CA Mobile (Mobile banking)

DISPONÍVEL NO  
Google Play

Descarregar na  
App Store

- Financiamento Online

Fale connosco, há tanto mais para ver.



creditoagricola.pt • 808 20 60 60

Atendimento personalizado 24h/dia, 7 dias/semana

**CA**  
Crédito Agrícola

PUBLICIDADE 10/2019

• O candidato mostra preocupação com a perda de população daquele território



PSD apresentou “equipa forte” à Assembleia Municipal

# Paulo Mota Pinto quer “participar activamente” no desenvolvimento do concelho



• A apresentação decorreu no castelo de Pombal

O cabeça de lista do PSD à Assembleia Municipal entende que “Pombal tem um grande potencial” para se tornar num “motor de desenvolvimento da região Centro”. Foi por isso, mas também por acreditar no projecto de Pedro Pimpão, que Paulo Mota Pinto aceitou o desafio de se candidatar a estas eleições, fazendo-se acompanhar por “uma equipa forte” e “representativa de todo o concelho”.

O castelo, outrora erguido para defender os interesses de Pombal, foi o local escolhido para apresentar, na noite de 4 de Setembro, a sua candidatura à Assem-

bleia Municipal, onde pretende “representar lealmente os interesses de todos os pombalenses”.

O seu programa assenta em cinco propostas que serão “afinadas” ao longo do mandato. A primeira é desde logo a “fiscalização” do trabalho camarário, “não numa lógica de bloqueio, mas antes de colaboração activa com o executivo municipal”. Afinal, defende que a Assembleia Municipal deve ser “um instrumento de acompanhamento e monitorização, mas também de colaboração activa com a estratégia de desenvolvimento do município”.

Nesse sentido, sugere “participar activamente na monitorização do plano de desenvolvimento estratégico Pombal 2030”, apostando na “criação de grupos de trabalho” para acompanhar alguns temas importantes para o desenvolvimento do concelho, dos quais destaca a revisão do PDM.

Por outro lado, Paulo Mota Pinto defende a adopção de “medidas para incentivar a participação, a discussão e o funcionamento regular dos trabalhos na Assembleia Municipal”, que passem, “caso se justifique”, pela promoção de sessões “temáticas” e “descentralizadas”. Esta proposta pre-

tende “fomentar a intervenção dos cidadãos e mobilizar as novas gerações” na construção da estratégia de desenvolvimento do concelho. Na prossecução deste objectivo pretende “divulgar pequenos resumos dos pontos tratados e aprovados”, bem como “criar algum mecanismo de interacção entre a Assembleia e os pombalenses”.

Simultaneamente, o candidato social-democrata tenciona apostar numa “colaboração constante com as juntas de freguesia”, mas também “reforçar as condições de trabalho e o acesso à informação por parte dos deputados”.

Conferência do PSD

## Desenvolvimento tem de passar pelo ensino superior e 5G

O desenvolvimento regional tem de passar pela aposta “fundamental” no conhecimento e em infra-estruturas digitais, nomeadamente redes 5G. Quem o diz é o presidente do Conselho Estratégico Nacional do PSD, Joaquim Miranda Sarmento, que abordou os desafios e oportunidades no desenvolvimento regional numa conferência promovida pelo PSD, no passado dia 6 de Setembro.

“O conhecimento vai ser cada vez mais fundamental e a questão geográfica vai ser cada vez menos importante”, defende Joaquim Miranda Sarmento, recomendando “a ligação ao Politécnico de Leiria e a outras instituições de ensino superior”,

como forma de “fomentar o conhecimento” em Pombal.

“O desenvolvimento regional tem de passar, em primeiro lugar, por uma instituição de ensino superior âncora”, reiterou o também professor universitário, destacando em segundo lugar a aposta em “infra-estruturas digitais, nomeadamente a implementação de redes 5G”.

Atrás destas surgem depois outras necessidades para “dar condições às pessoas para morar no concelho de Pombal”, disse, referindo-se às questões relacionadas com a “habitação, saúde e todas as infra-estruturas e bens públicos fundamentais para se viver condignamente”.

Município não impõe número, nem condições

## Pombal disponibiliza-se para receber afegãos

A Câmara Municipal de Pombal mostrou disponibilidade ao Governo para acolher cidadãos afegãos que tenham fugido do seu país, anunciou o presidente da autarquia, na última reunião de executivo, realizada a 10 de Setembro.

“Entendemos manifestar ao Alto Comissariado para as Migrações a disponibilidade do nosso concelho

em acolher cidadãos afegãos na justa medida da nossa capacidade de recepção”, informou Diogo Mateus.

De acordo com o autarca, esta é uma “decisão de carácter exclusivamente humanitário”, daí que o município não tenha imposto número mínimo de cidadãos, nem as condições para receber afegãos.

Iniciativa decorreu no café Concerto

## Colóquio socialista aponta caminhos para o desenvolvimento

Que factores impedem o desenvolvimento sócio-económico de uma região e muito em concreto de Pombal? Foi com estes tópicos que Manuel Gonçalves lançou os dados para o colóquio que a candidatura do Partido Socialista de Pombal organizou no sábado à noite, 5 de Setembro, no Café Concerto, em Pombal, centrado na temática do desenvolvimento económico local.

Vítor Ferreira, CEO da Startup Leiria e um dos oradores convidados, considera que “uma região tem de ter capacidade de oferecer felicidade às pessoas”, o que se traduz na criação de um conjunto de oportunidades, seja de trabalho ou de criação do próprio emprego, exemplificou. Vítor Ferreira defendeu a importância de os territórios definirem uma estratégia “a longo prazo” e, sobre isso, deixou no ar uma questão: “o que é que Pombal

queria ser há 30 ou 40 anos?”.

Sobre a mesma matéria, Agostinho da Silva, outro dos oradores da noite, começou por descrever Pombal como “um dos concelhos mais pobres do Litoral”. “Porque é que Pombal não evoluiu?”, questionou o CEO da empresa CEI By Zipor, natural de Pousadas Vedras, aldeia onde recuperou a casa dos pais e onde regressa com frequência. Com uma intervenção muito crítica no que toca à política municipal, Agostinho da Silva considera que Pombal “aproveitou muito pouco os recursos” de que dispõe. “Na verdade, nem sabe que os tem”, notou, lamentando que a governação local ainda não tenha percebido que as aldeias, por exemplo, “são um potencial recurso”. Por outro lado, o empresário e professor convidado do Instituto Politécnico de Leiria acredita que o concelho “ficou sempre à margem daquilo que é o

conhecimento”, dando como exemplos a falta de capacidade para atrair um pólo universitário ou um centro de investigação.

Numa conversa conduzida por Manuel Gonçalves, os oradores abordaram ainda matérias como a importância das políticas públicas para o desenvolvimento dos territórios, assunto sobre o qual Vítor Ferreira disse que o Município de Pombal precisa de ter uma “clara visão” daqueles que são os “seus eixos”, ou seja, definir bem as “prioridades”. O CEO da Startup Leiria defende que não é possível “ser a capital de várias coisas”, mas apostar no que “já lá está”, o que pode passar, no caso de Pombal, pelos recursos naturais.

Por sua vez, Agostinho da Silva assume que as políticas públicas “têm obrigação” não só de acolher bons investimentos mas também de “os motivar”. Ainda neste ponto,

o empresário referiu-se novamente à importância das aldeias, afirmando que “Pombal esqueceu-se do meio rural”. Na perspectiva do orador, “as pessoas não querem apenas saneamento” e outras necessidades, mas sentem-se “incluídas na solução dos problemas”. Para o empresário, “é muito importante que um Governo local inclua as pessoas e as aldeias nas soluções dos problemas”, ao invés de apresentar “receitas feitas”.

Agostinho da Silva considera ainda que Pombal pode atrair habitantes para os meios rurais, através da “economia digital”. “O repovoamento das aldeias com massa criativa é uma oportunidade a explorar”, aponta.

O debate contou ainda com uma abordagem à fileira do agro-florestal e com a intervenção do público, na sua grande maioria elementos das listas do PS Pombal.



### CONVOCATÓRIA

Ao abrigo dos Estatutos da Cooperativa Rádio Clube de Pombal, CRL, Pessoa Coletiva nº 501.742.042, com sede na rua dos Bombeiros Voluntários de Pombal, nº 31, 3100-481 Pombal, convoco os cooperadores para uma Assembleia Geral ordinária, a realizar no próximo dia 30 de setembro de 2021, pelas 18 horas, no quartel-sede dos Bombeiros Voluntários de Pombal, sito na rua Prof. Carlos Alberto da Mota Pinto, em Pombal, com a seguinte Ordem de Trabalhos:

1. Análise, discussão e votação do Relatório e Contas da Administração e Parecer do Conselho Fiscal referentes ao ano de 2020;
2. Outros assuntos de interesse para a Cooperativa.

Se, à hora marcada, não existir quórum, desde já fica convocada a Assembleia Geral para as 19 horas, no mesmo local e data, que reunirá com o número de cooperadores presentes, de acordo com o disposto no Artigo 37º do Código Cooperativo.

Pombal, 14 de setembro de 2021

O Presidente da Mesa da AG

(Joaquim Reis Mendes Pimentel, Lic.)

Nota: devido à situação de pandemia, informam-se todos os interessados que deverão respeitar as orientações da DGS, nomeadamente o uso de máscara e o distanciamento físico mínimo de 1,5 metros entre participantes na referida Assembleia.



Actividades lectivas começam a 15 de Setembro em Pombal e Guia

# Testagem massiva nas escolas garante regresso às aulas em segurança

Milhares de crianças e jovens voltam a encher os corredores das escolas do concelho no início de mais um ano lectivo, o qual todos querem o mais próximo possível da normalidade. A vacinação e a testagem dos alunos maiores de 12 anos, bem como dos professores e funcionários das escolas asseguram um regresso às aulas mais tranquilo. Ainda assim, mantém-se o uso obrigatório de máscara no recreio, segundo norma da Direcção Geral da Saúde (DGS). Estas medidas são aplaudidas pelos estabelecimentos escolares, que ambicionam acima de tudo prevenir um novo confinamento.

As escolas do concelho

de Pombal iniciam as aulas até 17 de Setembro. Nesse dia, já o pessoal docente e não docente deverá estar todo testado. Mas para um regresso em segurança falta ainda testar os alunos com mais de 12 anos, cujo rastreio acontece até 15 de Outubro.

Em geral, os directores dos estabelecimentos escolares vêem com bons olhos a testagem massiva de todos os alunos maiores de 12 anos, bem como dos professores e funcionários. “Trata-se de uma medida de protecção e de segurança no regresso às actividades escolares que se revela fundamental para toda a comunidade educativa”, considera a subdirectora do Agrupamento de Escolas de Pombal.

De acordo com Maria

Manuela Pinto, a “medida em prol da segurança e saúde de todos” é também aplaudida pelos pais e encarregados de educação, que partilham com a direcção da escola “o receio de voltar ao ensino à distância”.

Neste sentido, no maior agrupamento de escolas do concelho, as regras implementadas no ano passado “não apresentam alterações de relevo”, sublinha a docente, adiantando que os planos de prevenção e sensibilização da comunidade educativa, a organização de espaços, as normas e circuitos de acessibilidade, as regras de higieniza-

ção, a limpeza e desinfecção dos espaços e equipamentos, bem como as normas de gestão de caso, clusters ou surtos são para continuar.

“A evidência científica indica que a incidência de casos de infecção por SARS-CoV-2, e mesmo de surtos em contexto escolar, está correlacionada com a incidência da infecção na comunidade”, salienta aquela responsável, elogiando este “varrimento inicial” para quebrar qualquer cadeia de transmissão do vírus que possa “invadir” o ambiente escolar.

No Agrupamento de Escolas de Pombal, as aulas arrancam com 245 professores e 80 assistentes operacionais, adiantou Maria

Manuela Pinto, salientando que “os recursos humanos foram reforçados” e “a este nível estão reunidas as condições para o arranque do ano lectivo”, que vai funcionar com 3.017 alunos, divididos por um total de 145 turmas.

## AULAS COMEÇAM COM “ALGUMAS LIMITAÇÕES” NA GUIA

No Agrupamento de Escolas de Guia, o ano lectivo começa com “algumas limitações” em termos de recursos humanos, afirmou o director. No total são cerca de 200 os profissionais docentes e não docentes que integram as escolas da zona Oeste

do concelho, um número “praticamente” suficiente, mas que ainda deixa espaço para “algumas limitações”, constatou António Pires.

Já o rastreio de alunos, professores e funcionários é bem aceite na Guia, evidenciou ao nosso jornal, assegurando que o pessoal docente e não docente já estará todo testado no regresso dos alunos às aulas.

Quanto às regras a implementar são as definidas pela DGS, ou seja, “muito semelhantes às do ano anterior”, referiu o António Pires, frisando que os estabelecimentos de ensino de Guia contam este ano com aproximadamente 1.100 alunos.

Vereadora da Educação revela medidas para receber alunos em segurança

## Novo ano arranca sem constrangimentos

A vereadora da Educação garante que “o ano lectivo 2021/2022 está a ser preparado com o rigor e seriedade equivalentes aos dos anos lectivos anteriores”, independentemente de se tratar de ano atípico ou não. Um trabalho realizado, segundo Ana Maria Cabral, em colaboração com os três agrupamentos de escola do concelho e onde se incluem “as medidas de protecção e segurança que já têm vindo a ser oferecidas desde o início da pandemia” que resultaram, “como as evidências nos revelam, numa diminuta incidência de casos nas escolas e jardins-de-infância (JI)”. A vereadora adiantou, ainda, que o município irá manter a equipa multidisciplinar que presta apoio nesta área, constituída não apenas por técnicos da Educação, mas também da Protecção Civil, Nutrição e Segurança no Trabalho. Será igualmente disponibilizado equipamento “para que todas as escolas e JI disponham das melhores condições de segurança à entrada dos recintos e em cada sala”, nomeadamente, solução antisséptica de base alcoólica, tapetes de desinfecção nas entradas e saídas e ainda equipamentos de protecção individual,

onde se incluem as máscaras, batas, aventais e luvas. Por outro lado, acrescenta a responsável pela pasta da Educação, “estamos ainda, com cada agrupamento e parceiro, a apoiar na gestão e organização de horários de recreios, refeições e utilização de espaços comuns”.

Relativamente ao pessoal não docente, Ana Maria Cabral mostra-se igualmente tranquila nesta matéria, uma vez que, até à data, o município não recebeu “qualquer informação dos agrupamentos de escolas” a evidenciar falta recursos humanos neste domínio, “o que pode ser um bom indicador”. No entanto, sublinha a vereadora “iremos dar resposta ao que a lei nos obriga, ou seja, um assistente operacional de JI, num total de 57”, bem como reforçar “os recursos humanos nos estabelecimentos de ensino com crianças diagnosticadas com perturbações do desenvolvimento ou que carecem de um acompanhamento mais dedicado”. Ana Maria Cabral revela também que o actual executivo deixa “preparado o dossiê para a transferência de competências com a previsão no mapa de pessoal de um reforço substancial de assistentes

operacionais para a Educação”.

Em início de ano lectivo, os transportes escolares são outra das preocupações dos encarregados de educação, mas a responsável pelo pelouro da Educação diz que “tudo está a ser tratado para que os transportes sejam assegurados a todos os alunos do concelho”. Reconhece, contudo, que esta é uma área que “exige um trabalho minucioso”, uma vez que é preciso “existir um equilíbrio na definição de horá-

rios em cada agrupamento”, seja na “cedência e entendimento entre parceiros”, seja, “posteriormente, na conjugação com o estudo detalhado do transporte público”. A este propósito, Ana Maria Cabral recorda que foi aprovado, no Plano de Transportes para o último ano lectivo, “a especificidade da semestralidade no Agrupamento de Escolas de Pombal, o que significa mais um avanço que espero que venha a ser uniformizado no concelho”.

# 1.557

**1.557 alunos vão frequentar o 1º ciclo e 847 o pré-escolar (PE) repartidos, da seguinte forma, pelos três agrupamentos:**

**Agrupamentos de Escolas de Pombal - 1º ciclo: 708 / PE: 356**

**Agrupamento de Escolas Gualdim Pais - 1º ciclo: 578 / PE: 338**

**Agrupamento de Escolas da Guia - 1º ciclo: 271 / PE: 151**

Vereadora da Educação

## “O legado que deixamos é robusto”



**Atendendo à proximidade às eleições autárquicas, e como vereadora da Educação neste mandato, que projectos gostaria que o novo executivo não deixasse esmorecer?**

Como calcula, as políticas educativas são para mim uma prioridade indiscutível. São sempre um ponto de partida e de chegada, e a atenção a dispensar-lhes tem que ser redobrada. Quando falamos em Educação, não falamos de projectos, isso é muitíssimo redutor. Quando pensamos em Educação, estamos a lidar com algo mais profundo, uma espécie de alicerces para percorrermos/construirmos os nossos projectos de vida. Então, tudo o que tenha a ver com Educação deverá atravessar

vários ciclos, nomeadamente os eleitorais, pois, e permita-me citar o filósofo e poeta Paul Valéry “A educação não se reduz à infância e à adolescência. Aprender não se limita à escola. Toda a vida e tudo o que nos rodeia é a nossa educação.”

**E que projecto destaca como tendo sido a grande marca deixada pelo pelouro da Educação (e pelo executivo) no mandato que termina em breve?**

Em Educação, as grandes marcas nunca são efémeras, não se medem por períodos de mandatos e nem servem para propaganda. Em Educação, as grandes marcas inspiram, apoiam, oferecem coragem e resiliência, realizam, incentivam, comprometem. Em Educação, as grandes marcas transformam cada criança, cada jovem, cada família, porque lhes foi dada igualdade de oportunidades. Em Educação, a comunidade educativa constrói em conjunto o pensamento para uma missão grandiosa. Em Educação, as grandes marcas sentem-se, mais tarde, no desenvolvimento de um território. O legado que deixamos é robusto e irreversível, é um património imaterial no qual a esperança encontra um horizonte sempre renovado.



Investimento de um milhão e 370 mil euros

# Alunos de Vila Cã estreiam Centro Escolar no regresso às aulas

As crianças do pré-escolar e do 1.º ciclo do ensino básico que frequentam os estabelecimentos na freguesia de Vila Cã vão partilhar as instalações do novo Centro Escolar, que disponibiliza “espaços mais condignos e confortáveis”, assegura a Câmara Municipal de Pombal, que investiu um milhão e 370 mil euros no novo equipamento.

O Centro Escolar de Vila Cã entra em funcionamento com 27 crianças da educação pré-escolar e 43 alunos do 1.º ciclo do ensino básico, que vão ocupar “quatro salas (duas para cada valência), dispostas em diferentes alas do edifício”, de forma a possibilitar o seu “uso de forma independente ou conjunta”, refere uma nota da autarquia.

Além das quatro salas, o novo equipamento dispõe ainda de espaços comuns indispensáveis ao funcionamento de um centro escolar, nomeadamente áreas administrativas, salas polivalentes, sala de actividades, biblioteca/ informática, refeitório, instalações sanitárias e duas áreas de recreios exteriores com equipamentos adequados aos níveis etários aos quais se destinam.

De referir que o projecto do Centro Escolar de Vila Cã contempla ainda um campo desportivo, cuja construção está suspensa, devido às dúvidas relativas à titularidade de uma parcela do terreno.

“A construção do novo edifício enquadra-se na estratégia do mu-



• Pedro Murtinho (vice-presidente CM Pombal), Pedro Dias e Eduardo Marques da empresa Odraude

nicipio que ao longo dos últimos anos tem vindo a concluir a sua rede de centros escolares, num claro objectivo de criar espaços mais condignos e confortáveis”, salienta a edilidade, que desta forma pre-

tende proporcionar aos alunos e professores a “oportunidade de se focarem no essencial: a aprendizagem”.

No seguimento desta estratégia, a Câmara Municipal tem vindo

a equipar todas as freguesias do concelho com, “pelo menos, um Centro Escolar, que integre o 1.º ciclo do ensino básico e a educação pré-escolar”. Estes edifícios estão “apetrechados com áreas multi-

funcionais, que contribuem para a melhoria da qualidade do espaço educativo e que podem, igualmente, ser partilhados com comunidades locais em que se inserem”, conclui a mesma nota.

70

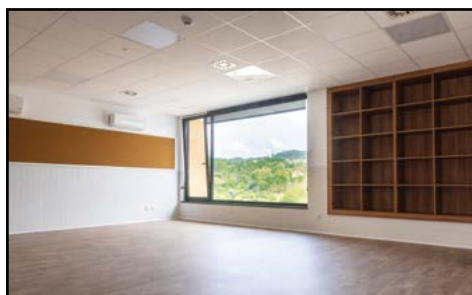
No total são 70 os alunos que vão iniciar o ano lectivo no Centro Escolar de Vila Cã. Destes, 27 crianças frequentam o pré-escolar e 43 estão no 1.º ciclo.

1,37€

O novo equipamento representou um investimento de 1,37 milhões de euros.

4

O novo edifício dispõe de quatro salas, sendo duas para o pré-escolar e duas para o 1.º ciclo.





**Odraude**  
Construção Civil e Obras Públicas Lda

**QUALIDADE, CREDIBILIDADE, RIGOR E PROFISSIONALISMO**  
EM MAIS UMA GRANDE OBRA  
**CENTRO ESCOLAR VILA CÃ**



Em 2017, o PSD assegurou a maioria por um deputado

# Sete listas disputam 21 lugares na Assembleia Municipal

A campanha eleitoral para as Autárquicas de 26 de Setembro arrancou na última terça-feira (dia 14) com seis partidos e um movimento independente a disputarem os 21 lugares disponíveis na Assembleia Municipal de Pombal.

CDS-PP, Iniciativa Liberal (IL), CDU, Bloco de Esquerda (BE), Oeste Independentes (OI), PSD e PS são as sete candidaturas vali-

das para sufrágio.

Em 2017, nas últimas eleições, Fernanda Guardado foi eleita presidente da Assembleia Municipal, tendo sido a primeira mulher a ocupar aquele cargo no concelho de Pombal.

Há quatro anos, os sociais-democratas seguraram a maioria absoluta por um deputado, conseguindo 14 dos 27 mandatos. Os restantes ficaram repartidos

pelo movimento Narciso Mota Pombal Humano (seis membros), PS (quatro), CDS-PP (dois) e BE (um). A CDU perdeu o único assento que tinham conseguido quatro anos antes, nas eleições de 2013. Já a IL e o OI vão a votos este ano pela primeira vez no concelho.

O PSD obteve 12.015 votos (45,80%), seguindo-se o NM-PH com 5.326 (20,30%), PS com

3.599 (13,72%), CDS-PP com 1.701 (6,48%) e BE com 891 (3,40%). Nas últimas eleições autárquicas concorreram ainda CDU, IPP e MPT, cujos votos obtidos não foram suficientes para eleger membros para a Assembleia Municipal.

Agora, as sete candidaturas disputam menos lugares. O concelho baixou dos 52.169 para 48.966 eleitores, perdendo seis deputados. Assim, a partir de 26

de Setembro a Assembleia Municipal de Pombal passa a ser constituída por 21 elementos, mais os 13 presidentes de junta de freguesia que incorporam o órgão por inerência.

Este ano os cabeças de lista são Paulo Mota Pinto (PSD), João Coelho (PS), Liliana Silva (CDS-PP), Lina Oliveira (BE), Jorge Neves (CDU), Ricardo Santos (IL) e Luís Couto (OI).

## BE



### CABEÇA DE LISTA

Lina Oliveira 52 anos Vale Degolaço – Pombal

### EFFECTIVOS

Jorge Ferreira 43 anos Vale – Pombal  
Célia Cavalheiro 50 anos Governos – Pombal  
Fátima Santos 42 anos Lourçal  
Pedro Cordeiro 36 anos Roussa Meio – Pombal  
Anália Augusto 36 anos Roussa Meio – Pombal  
Paula Azevedo 53 anos Pombal  
Manuel Costa 64 anos Estrada Pombal  
Isabel Pessa 58 anos Estrada Pombal  
Sónia Godinho 46 anos Condeixa-a-Nova  
João Domingues 47 anos Lourçal  
Maria Pessa 54 anos Souto – Pombal  
Bruno Coutinho 24 anos Casal da Rola – Lourçal  
Gonçalo Costa 28 anos Estrada – Pombal  
Ana Rita Ribeiros 36 anos São Mamede  
Armando Santos 51 anos Castanheira de Pêra  
António Domingues 59 anos Governos – Pombal  
Catarina Buga 23 anos Souto – Pombal  
Tiago Proença 28 anos Pombal  
João Cruz 31 anos Pombal  
Sónia Leal 48 anos Governos – Pombal

### SUPLENTES

João Silva 28 anos Santorum – Pombal  
Josué Cavalheiro 79 anos Governos – Pombal  
Paula Mata 48 anos Pombal  
Iara Chita 18 anos Pombal  
Rafael Domingues 22 anos Pombal  
Maria Luís Bustorff 87 anos Escoural – Pombal  
Mónica Cruz 43 anos Pombal

## OESTE INDEPENDENTES



### CABEÇA DE LISTA

Luís Couto 41 anos Ilha

### EFFECTIVOS

Bruno Martins 38 anos Guia  
Liliana Oliveira 41 anos Mata Mourisca  
Nuno Fernandes 50 anos Ilha  
André Mota 30 anos Ilha  
Gilda Graça 41 anos Mata Mourisca  
Amândio Neves 67 anos Guia  
Sandra Carreira 46 anos Mata Mourisca  
Carlos Pinto 56 anos Ilha  
Maria Fátima Graça 66 anos Mata Mourisca  
Cesar Santos 75 anos Ilha  
António Santos 77 anos Ilha  
Carla Gonçalves 40 anos Ilha  
Carlos Loureiro 61 anos Guia  
Humberto Gomes 42 anos Ilha  
Cristiana Costa 21 anos Mata Mourisca  
Telmo Ferreira 34 anos Ilha  
Cremilda Sebastião 45 anos Carriço  
Humberto Rodrigues 42 anos Ilha  
Bianca Alberto 31 anos Ilha  
Cecília Cardoso 39 anos Guia

### SUPLENTES

Fernando Coluna 53 anos Água Formosa – Ilha  
Marli Oliveira 34 anos Casalinho da Foz  
Anália Cruz 47 anos Ilha  
Cláudio Carvalho 34 anos Seixo – Guia  
Patrícia Varalunga 45 anos Guia  
Acácio Couto 30 anos Moitas Brancas – Ilha  
Joana Cavaleiro 26 anos Mata Mourisca

## PS



### CABEÇA DE LISTA

João Coelho 40 anos Coimbra

### EFFECTIVOS

Aníbal Cardona 54 anos Pombal  
Carla Pereira 48 anos Pombal  
Landro Siopa 45 anos Matos da Rinha  
Nuno Oliveira 44 anos Moncalva – Pelariga  
Marlene Matias 46 anos Almagreira  
Pedro Moreira 40 anos Pombal  
Carla Rodrigues 50 anos Flandes – Pombal  
Rodrigo Escapa 32 anos Pombal  
Tânia Arcanjo 22 anos Tojeira – Sant.Litém  
Pedro Santos 38 anos Lourçal  
Vânia Marto 4 5 anos Pombal  
Luís Gonçalves 43 anos Coimbra  
Miguel Chora 21 anos Governos – Pombal  
Cândida Silva 47 anos Pombal  
Hugo Silva 40 anos Antões – Guia  
Fernando Carolino 53 anos Lisboa  
Natália Ferreira 47 anos Lourçal  
Alberto Jorge 70 anos Ladeira – Alb. Doze  
Jorge Silva 65 anos Pombal  
Lurdes Farinha 74 anos Barrocas – Pombal

### SUPLENTES

Arlindo Medeiros 69 anos Pombal  
Carolina Longo 22 anos Charneca – Pombal  
Cristina Rodrigues 48 anos Redinha  
Jorge Longo 64 anos Charneca – Pombal  
Maria Fernanda 88 anos Pombal  
Maria José Gomes 79 anos Pombal  
Armindo Carolino 80 anos Pombal

## PSD



### CABEÇA DE LISTA

Paulo Mota Pinto 54 anos Lisboa

### EFFECTIVOS

João Coucelo 68 anos Pombal  
Maria Adelaide Conceição 66 anos Pombal  
José Fernandes 63 anos Pombal  
Renato Guardado 33 anos Pombal  
Elisabete João 46 anos Pombal  
João Santos 30 anos Pombal  
Henrique Mota 45 anos Pombal  
Andreia Marques 35 anos Leiria  
Ilídio Mota 49 anos Vermoil  
Manuel Serra 65 anos Guia  
Nicolle Lourenço 27 anos Pombal  
Fernando Matias 59 anos Pombal  
Alexandre Santos 24 anos Tinto  
Isabel Costa 50 anos S.S Litém  
Nilton Leopoldo 47 anos Ilha  
André Tasqueiro 24 anos Pombal  
Marília Serrario 40 anos Vieirinhos  
Felismino Carreira 66 anos Cabeço Carriço  
António Carvalho 56 anos Pombal  
Edite Silva 50 anos Granja

### SUPLENTES

Aires Moreira 71 anos Pelariga  
Fátima Gonçalves 40 anos Pelariga  
Jorge Gaspar 48 anos Alb. Doze  
Maria Adelina Ferreira 59 anos Meirinhas  
Carolina Simões 22 anos Pombal  
Licínio Cintrão 56 anos M.Mourisca  
Maria Odete Marques 50 anos Abiul  
Luís Gonçalves 44 anos Vila Cã  
Ana Patrícia Santos 36 anos Barrosa  
Anselmo Câmara 39 anos Meirinhas  
Edna Salgueiro 43 anos Pombal  
Patrício Mendes 47 anos Pombal  
Barbara Sousa 20 anos Escoural  
Nuno Mendes 22 anos Vermoil  
Teresa Leal 52 anos Almagreira  
José João 22 anos Pombal  
Adélia Junqueira 42 anos Pombal  
Celina Ponte 41 anos Rinha Baixo  
Manuel Marques 72 anos Alb. Doze

**cultiflor**  
VIVEIROS

Tel. / Fax: 233 959 785 | Tlm. 916 255 387 | 963 284 156  
E.N. 109 Vieirinhos 3105-069 - Carriço

/VIVEIROS CULTIFLOR  
[www.viveiroscultiflor.pt](http://www.viveiroscultiflor.pt) | [viv.cultiflor@sapo.pt](mailto:viv.cultiflor@sapo.pt)



Seis partidos e dois movimentos independentes foram a votos há quatro anos

# Menos uma candidatura que em 2017

A corrida à Assembleia Municipal de Pombal conta com menos uma candidatura que em 2017, quando concorreram ao órgão seis partidos e dois movimentos independentes. Nestas eleições, o boletim de voto volta a apresentar seis partidos, mas só um movimento independente.

O Oeste Independentes é a única lista que concorre à Assembleia Municipal de Pombal que não tem o apoio nenhum partido político e representa apenas uma área geográfica do concelho: a zona Oeste. De resto, o órgão fiscalizador da actividade da Câmara Municipal vai ser disputado por pelo PSD, PS, CDS-PP, BE, CDU e IL.

Há quatro anos não foram a votos a IL, mas foi o Partido da Terra. Quanto a independentes, concorreram Narciso Mota Pombal Humano e Independentes por Pombal, os quais estão agora fora da corrida.

07

As Autárquicas 2021 contam com sete listas concorrentes à Assembleia Municipal, menos uma que em 2017, quando se candidataram seis partidos e dois movimentos independentes.

21

As listas concorrentes disputam os 21 mandatos, menos seis que há quatro anos.

## CDU



**CABEÇA DE LISTA**  
Jorge Neves

51 anos Cartaria  
Albergaria dos Doze

## EFFECTIVOS

Eliézer Araújo	54 anos Barca Pombal
Maria Isabel Portela	34 anos Pombal
Jorge Domingues	59 anos Casal Novo
Gilberto Rodrigues	61 anos Ameixieiraria
Raquel Fernandes	44 anos Vale Bom
Manuel Marques	71 anos Casais do Porto
José Alegrete	71 anos Ilha
Regina Cardoso	49 anos Simões – Soure
Alcides Simões	68 anos Vila Cã
Jorge Rosete	45 anos Lourçal
Sandrina Lopes	45 anos Cartaria
Sérgio Macedo	36 anos Governos Pombal
Ângelo Carvalho	30 anos Santiago de Litém
Evelina Gameiro	51 anos Murzeleira
Paulo Araújo	48 anos Barco – Pombal
Rafael Gonçalves	30 anos Barrocal – Pombal
Isabel Soares	53 anos Pisão – Sant. Litém
Maria Alexandrina	61 anos Boldrarias
Joaquim Gaspar	71 anos Pombal
Fernanda Marques	45 anos Lourçal

## SUPLENTE

Fernando Gama	59 anos Aleixa – S.S Litém
Mercindo Marques	55 anos Memória – Leiria
Maria Estanislau	53 anos Pombal
Maria da Conceição	85 anos Pisão
Delfim Santos	62 anos Pombal
Maria Aline Carvalho	72 anos Casais do Porto
Laura Duarte	21 anos Ranha de Baixo

## CDS



**CABEÇA DE LISTA**  
Liliana Silva

39 anos Souto – Vila Cã

## EFFECTIVOS

Cláudia Caetano	42 anos Lourçal
Jorge Falcão	60 anos Pombal
Ricardo Rodrigues	45 anos Charneca – Pombal
Elsa Mendes	39 anos Moinho da Mata
Telmo Lopes	47 anos Pombal
Pedro Rodrigues	46 anos Ramalhais – Abiul
Estrela Mendes	30 anos Redinha
José Miguel Martins	34 anos Pombal
Francisco Constantino	22 anos Pombal
Marta Marto	28 anos Santiago de Litém
João Gonçalves	37 anos Pombal
Artur Oliveira	73 anos Silveirinha Pequena
Dália Santos	47 anos Barrocal – Pombal
Ricardo Rodrigues	37 anos Barrocas – Pombal
Marco Pascoal	38 anos Mancos – Pombal
Viviana Francisco	22 anos Silveirinha Pequena
Rúben Ramalho	22 anos Folgado – Pelariga
Patrícia Marques	39 anos Moinho Novo – Leiria
Pedro Silva	43 anos Vieirinhos – Carriço
Artur Brás	45 anos Meirinhas

## SUPLENTE

Vânia Ferreira	27 anos Souto – Vila Cã
Armando Gaspar	81 anos Vale das Velhas – Abiul
Eulália Santos	46 anos Pombal
Luís Oliveira	44 anos Valada – Sant. Litém
Maria Anabela	54 anos Casal Fernão João
Diogo Rodrigues	20 anos Venda da Cruz
Diamantino Marques	70 anos Caxaria – Lourçal
Carla Pinto	31 anos Venda da Cruz
Manuel Gomes	68 anos Ramalhais – Abiul

## INICIATIVA LIBERAL



**CABEÇA DE LISTA**  
Ricardo Santos

40 anos Fontainhas – Abiul

## EFFECTIVOS

Diogo Pereira	27 anos Meirinhas
Ana Sofia Correia	30 anos Pombal
Leonel Gaspar	20 anos Carvalhal
Gonçalo Cravo	21 anos Pombal
Patrícia Lopes	35 anos Fontinha – Vila Cã
Fábio Mota	39 anos Meirinhas
Telma Bicho	36 anos Cacia – Carriço
Tiago Matos	35 anos Pombal
Rita Gonçalves	32 anos Pombal
Gary Botelho	31 anos Meirinhas
Silvia Mota	41 anos Vila Verde-S.S Litém
Tânia Melo	33 anos Eiras Coimbra
João Carrasqueira	25 anos Pombal
Gonçalo Mota	31 anos Meirinhas
Raquel Ferreira	32 anos Pombal
Tiago Rodrigues	32 anos Vermoil
André Lopes	37 anos Ranha de Baixo
Sandra Ferreira	33 anos Meirinhas
Roberto Gaspar	27 anos Coimbra
Lúcio Mendes	30 anos Vermoil

## SUPLENTE

Liliana Gomes	26 anos Serra Bonha
Ricardo Cordeiro	33 anos Pombal
Henrique Lourenço	45 anos Pinheirinho
Alexandra Gomes	26 anos Carnide
André Antunes	31 anos Meirinhas
Wilson Mota	34 anos Meirinhas
Maria Daniela Pinto	32 anos Rio Maior
Sónia Gaspar	31 anos Vermoil

## SEAT GEOCACHING Adventure

by Leiribéria – Grupo AMCONFRARIA

**18 e 19 de setembro**

Parta à descoberta de Leiria ao volante dos Novos SEAT Ibiza e SEAT Arona, numa nova experiência de condução. Com test drives limitados e com toda a higiene e segurança. Inscrições até 16 de setembro.



Marque aqui.

**LEIRIBÉRIA – Grupo AMCONFRARIA**

LEIRIA – Rua dos Camponeses – Vale Sepal – Zona Industrial – Tel.: 244 850 520

leiriberia.com – acompanhe-nos em @leiriberia\_seat\_cupra



Em 2017, o PSD ganhou por maioria e o PS não conseguiu nenhum mandato

# PSD e PS disputam Carnide nas urnas

A corrida à Assembleia de Freguesia de Carnide conta apenas com duas candidaturas concorrentes nas eleições autárquicas de 26 de Setembro. O boletim de votos apresenta menos duas opções que há quatro anos.

O PSD candidata Sofia Gonçalves e o PS apresenta Vítor Morgado para liderarem as únicas listas que se apresentam a sufrágio.

Do lado do PSD, a cabeça de lista é a número dois da candidatura apresentada em 2017. Sofia Gonçalves, que neste mandato desempenhou o cargo de tesoureira da Junta de Freguesia, vai tentar manter a gestão dos destinos de Carnide nas mãos do PSD, que há quatro anos venceu com 47,78% (431 votos), elegendo cinco mandatos.

Já Vítor Morgado, que em 2017 aparecia como o primeiro suplente da lista do PS, tem como desafio ganhar num território, onde nas últimas eleições o partido não conseguiu nenhum mandato. Há quatro anos, o PS foi mesmo o partido menos votado em Carnide, obtendo apenas 29 votos (3,22%).

Além destes partidos, em 2017 foram ainda a sufrágio o movimento independente Narciso Mota Pombal Humano (conseguiu quatro mandatos) e o CDS-PP, que este ano não apresentam candidatura.

De salientar que nestas autárquicas há menos 129 eleitores na freguesia, que passou de 1.746 para 1.617 inscritos para votar. Em 2017 foram às urnas 902 votantes, o que significa que a taxa de abstenção foi de 48,34%.

-129

Em 2017, a freguesia tinha 1.746 inscritos para votar, número que desceu para 1.617 em 2021, o que dá um decréscimo de 129 eleitores.

09

Nas últimas autárquicas, o PSD elegeu cinco elementos, dos quais sai apenas o actual presidente, Sílvia Santos, entrando Joel Pedrosa, que há quatro anos fazia parte dos suplentes. O PS, que neste mandato não está representado na Assembleia de Freguesia, candidata-se com uma lista renovada.

02

PSD



CABEÇA DE LISTA

Sofia Gonçalves 42 anos Vale das Moitas

EFFECTIVOS

Manuel Gaspar	62 anos	Vale Cinzeiro
Fernando Couto	51 anos	Carnide
Ana Gaspar	31 anos	Palha Carga
Joel Pedrosa	43 anos	Pombal*
João Gomes	45 anos	Carnide
Cecília Morgado	48 anos	Carnide de Cima
José Soares	71 anos	Martim Godim
Gonçalo Leal	40 anos	Vale da Cruz

\*a residir fora do freguesia

SUPLENTES

Maria Odete Pereira	49 anos	Valeirão
Tiago Silva	34 anos	Carnide de Baixo
Christophe Patrício	35 anos	Carnide
Jocelina Santos	45 anos	Martim Godim
Susana Fernandes	31 anos	Vale da Cabra
Sílvia Lopes	39 anos	Carnide
Ricardo Mota	38 anos	Vale da Cabra
M. Fátima Gomes	47 anos	Ilha
Maria Irene Lopes	55 anos	Vale da Cabra

PS



CABEÇA DE LISTA

Vítor Morgado 52 anos Carnide de Cima

EFFECTIVOS

Marisa Ferreira	24 anos	Vale da Cruz
João Soares	59 anos	Outeirada
Arlindo Mendes	61 anos	Mendes
Tânia Santos	33 anos	Carnide de Cima
Micael Gomes	32 anos	Palha Carga
Ricardo Marques	37 anos	Carnide
Helena Morgado	20 anos	Valeirão
Avelino Sousa	69 anos	Vale Freixo

SUPLENTES

Daniela Domingues	32 anos	Carnide de Baixo
Agostinho Antunes	49 anos	Carnide de Cima
Maria Ferreira	65 anos	Casais de Baixo
Cristina Ferreira	49 anos	Carnide
João Cordeiro	50 anos	Vale da Cruz
Paulo Gaspar	47 anos	Carnide de Cima
M. Carmo C. Real	62 anos	Vale Freixo
Maria Gaspar	71 anos	Vale dos Moitas
Ramiro Lopes	81 anos	Vale dos Moitas

Candidata à Assembleia de Freguesia de Pombal

## Bloco de Esquerda aposta em Sónia Godinho

Sónia Godinho é a cabeça de lista do Bloco de Esquerda à Assembleia de Freguesia de Pombal, anunciou o partido, reconhecendo na candidata as capacidades e competências necessárias para a “mudança” que defendem para o território.

Sónia Godinho, de 46 anos, é professora de yoga, formadora nas áreas de desenvolvimento pessoal, terapeuta holística e, em part-time, assistente de vendas. “O seu percurso, rico e variado, inclui experiências profissionais nos Emirados Árabes (Bahrain) e Alemanha”,



salienta uma nota do BE.

A candidata considera que “Pombal precisa de soluções concretas para os problemas de mobilidade e acessos”, mas também para os problemas ambientais, dos quais destaca “a poluição do rio Arunca e a expansão de pedreiras e areeiros”.

Por outro lado, Sónia Godinho defende mais “espaços de desporto e lazer”, “formas activas de promoção da cultura local” e “mais emprego de qualidade”, com vista a construir “uma comunidade fortalecida”.

João Domingues, candidato do Bloco de Esquerda ao Louriçal

## Saúde e ambiente são prioridades

O candidato do Bloco de Esquerda (BE) à Assembleia de Freguesia do Louriçal considera que aquele território “tem condições e pessoas para evoluir rumo ao crescimento e desenvolvimento”. Por isso, João Pedro Domingues elege como prioridades a saúde, o ambiente e a economia.

Numa nota de imprensa, o partido destaca “a dedicação, o conhecimento profundo e o envolvimento reconhecido” do candidato,



● O cabeça de lista do Bloco de Esquerda à Junta do Louriçal apresenta um programa variado

que já foi a votos nas eleições autárquicas de 2017.

Passados quatro anos, João Pedro Domingues apresenta-se a sufrágio propondo “a melhoria dos cuidados de saúde, através da afectação de recursos humanos”. Por outro lado, defende “a requalificação da Linha do Oeste, a sustentabilidade do abastecimento público de água e a recolha e tratamento dos resíduos”. “A promoção da economia da freguesia através do

mercado do Louriçal, bem como a valorização da cultura local e do lazer” são outras ‘bandeiras’ da sua candidatura.

De referir que João Pedro Domingues esteve “desde sempre” presente na vida da comunidade, “de formas diversas e consequentes”, salienta o BE, destacando o seu serviço à população enquanto bombeiro voluntário, bem como a sua ligação a algumas associações e à Misericórdia do Louriçal.



Festa de aniversário decorreu em Lagoa das Ceiras

# Maria Grazina festeja 100 anos rodeada de família e amigos

Foi com uma festa que fez jus à data assinalada que Maria Grazina recebeu família e alguns amigos para brindar aos 100 anos de vida, no dia 5 de Setembro, ainda que a chegada ao centenário tenha acontecido no primeiro dia do mês. Com uma lucidez pouco habitual nesta idade e uma boa-disposição contagiantes, foi fácil assumir o papel de anfitriã em casa da filha mais nova, Maria Silvina, em Lagoa das Ceiras (freguesia de Abiul), num almoço onde foi também surpreendida com algumas visitas. “Ainda tenho juizinho com esta idade. Poucos lá chegam”, como faz questão de dizer, em tom de orgulho, ao nosso jornal, sentada à mesa, enquanto aguarda pelos restantes convidados. “Nunca imaginei fazer uma festa dos 100 anos”, diz.

Viúva desde 2007, Maria Grazina foi sempre uma mulher de lutas, numa história de vida marcada por muitas desilusões, como a própria descreve. Dona de uma personalidade forte e muito activa, Maria Silvina acredita que terão sido essas as ‘armas’ que a ajudaram “a dar a volta a tudo”. O cancro da mama bateu-lhe à porta duas vezes, uma delas com mastectomia, “e está aqui”, realça a mesma filha, que recorda ainda o incêndio que lhe consumiu a casa, “há três/quatro anos”. “Sofri muito”, conta Maria Grazina, sobre os momentos menos bons que lhe bateram à porta em tantas ocasiões.

“Sempre bem-disposta, a cantar e a rir”, Silvina acredita que este estado de espírito poderá ser um dos segredos da longevidade da mãe que, mesmo aos 100 anos, faz questão de



● Família e alguns amigos no momento em que foram cantados os parabéns

dar um toque de vaidade à imagem. “Gosto de andar arranjada”, constata Maria Grazina, momentos depois de mostrar o verniz, em tons de rosa, com que realçou as mãos naquele dia. “A minha neta Elisabete é que me pinta as unhas”, revela.

A postura com que sempre encarou a vida está patente nas inúmeras recordações que guarda no álbum de memórias. “Eu, com 84 anos, ganhei o prémio do corridinho na Figueira da Foz”, conta a aniversariante, que chegou a ser também “dançarina no rancho do Ramalhais”, numa vida passada, em grande parte, en-

tre os muitos afazeres no campo e os trabalhos domésticos. “Eu era muito engraçada e esperta”, acrescenta em tom bem-disposto, para reforçar o que acabara de dizer.

Mãe de três filhos (Maria da Luz, Manuel e Maria Silvina), Maria Grazina é a matriarca de uma família a que se somam também nove netos, 11 bisnetos e uma trisneta.

Na festa de aniversário, para além da presença da maioria do clã, a aniversariante foi ainda brindada com a presença do antigo presidente da Câmara Municipal de Pombal, Narciso Mota.



● Narciso Mota também se juntou à festa



● Aniversariante rodeada das filhas Maria da Luz e Maria Silvina. Falta o filho Manuel, que não pôde estar presente por ser emigrante

Apoios ao associativismo

## Colectividades do concelho contempladas com 13 mil euros

A Câmara Municipal de Pombal vai atribuir 13 mil euros de apoios a associações do concelho. A concessão destas verbas foi aprovada pelo executivo camarário, na sua reunião de 10 de

Setembro.

A maior tranche vai para o associativismo cultural. No total são nove mil euros que serão distribuídos pelas colectividades que se candidataram na terceira

fase a um apoio que visa estimular a produção cultural, preservar a tradição e potenciar a criação artística, contribuindo decisivamente para a formação de novos públicos.

Por sua vez, a Associação de Xadrez Oficina Criativa de Pombal será contemplada com 2.500 euros, que se destinam a participar o XII Open Internacional Marquês de Pombal, que decorre de 1 a 5 de

Outubro.

Finalmente, o Agrupamento 922 de Escuteiros de Albergaria dos Doze vai receber 1.500 euros de apoio anual para ajudar a financiar a sua actividade regular.



Aníta Galvão

PROMOÇÕES

LENTESS PROGRESSIVAS - 2º PAR DE OFERTA

Consultas Grátis de Optometria e Contactologia

• Despiste de Retinopatia Diabética

T. 236 218 379 - 935 964 566 | optica.anitagalvao@sapo.pt | Rua São João de Deus, nº 7 (Largo das Laranjeiras) | Pombal



Vinho e pastelaria já conquistaram consumidores além-fronteiras

# Prendados, a marca pombalense que quer levar os sabores portugueses aos quatro cantos do mundo

Carina Gonçalves

A Prendados é a nova marca pombalense que quer levar os melhores sabores portugueses aos quatro cantos do mundo. Para isso, os promotores já começaram a seleccionar um conjunto de produtos tradicionais de qualidade para internacionalizar. A marca começou a abrir o apetite com o vinho D'Talha, para logo a seguir adocicar o paladar com a pastelaria gourmet. O próximo produto tem lançamento previsto para o próximo ano, mas por enquanto ainda é surpresa.

Mas comecemos pelo início. A Prendados é um projecto de três jovens empreendedores que, “orgulhosos” do seu país, têm a “ambição de levar aos quatro cantos do mundo o melhor que Portugal tem para oferecer”. Foi precisamente com esse objectivo que Cátia Ruas, André Monteiro e Tiago Monteiro criaram “uma marca de produtos



• André Monteiro, Cátia Ruas e Tiago Monteiro criaram uma marca de produtos tradicionais portugueses

premium portugueses”, que se propõe a “seleccionar criteriosamente produtos de qualidade que sejam reflexo da história, cultura e tradição portuguesa”, explicou uma das empreendedoras.

O vinho D'Talha foi o primeiro produto da marca, contou Cátia Ruas, enaltecendo que se trata de uma produção especial. “É um

vinho de produção em talha artesanal, que tem uma técnica milenar deixada pelos romanos há dois mil anos atrás”.

Mais recentemente, apostaram na “pastelaria gourmet da marca Prendados”, cuja confecção é “da nossa família”, a qual tem “mais de 35 anos de experiência no mercado nacional”. A combina-

ção de um vinho artesanal com uma história milenar com a pastelaria artesanal e tradicional portuguesa, “acreditamos ser algo diferenciado e que faz todo o sentido quando se trata de uma marca de produtos premium tradicionais portugueses”, considera Cátia Ruas, adiantando que em termos de vinho a cada ano é lançado o D'Talha

Branco e o D'Talha Tinto, enquanto que na pastelaria há sete variedades de bolos.

“Entre as 23 referências da fábrica, nós escolhemos as sete que achamos mais diferentes” e, que sendo “bolos tipicamente portugueses, representam bem Portugal no estrangeiro”, adiantou. O palmier, a queijada de laranja, a bolacha de

amendoim, o bolo de arroz, o queque de feijão e cocô, o bolo de cocô e o folhado de chila foram os escolhidos para levar além-fronteiras.

O primeiro destino dos “produtos criteriosamente seleccionados” foi o mercado francês, onde foram recebidos com “um feedback incrível da parte do consumidor”. A China também já está na rota da Prendados, onde ainda só chega o vinho. O próximo passo será “desbravar caminho” rumo a outros mercados, sejam eles dentro ou fora do continente europeu.

Alargar o leque de produtos é outro dos objectivos, tanto que a previsão aponta para “um novo lançamento no próximo ano, que por agora ainda é surpresa”, sublinhou Cátia Ruas, frisando que o difícil será escolher. Afinal, “Portugal tem produtos incríveis, tem uma gastronomia diferenciada e de grande qualidade”. “E nós só queremos partilhar essas maravilhas com o mundo”, concluiu.

Apresentação do híbrido decorreu nos dias 7 e 8

## Toyota Yaris Cross quer ser líder no segmento

Já chegou ao mercado nacional o Yaris Cross, o mais pequeno SUV da Toyota cuja apresentação decorreu nos dias 7 e 8 deste mês, em Óbidos. A versão híbrida espera tornar-se líder no segmento.

O fabricante japonês reduziu o comprimento total do utilitário em 5 mm, mas ao mesmo tempo aumentou a distância entre eixos em 50 mm. No cockpit, as informações são apresen-

tadas ao condutor a partir de três fontes interligadas: o ecrã central Toyota Touch, um ecrã TFT no painel de instrumentos e um head-up display de 10”. Já o tamanho do volante foi reduzido e está mais próximo do condutor. Ainda no posto de condução, nota para a altura reduzida do capot, que contribui para uma melhor visão do condutor. Já a adição de 50 mm à largura do carro gera mais espaço na

frente e na traseira, enquanto o aumento da largura das vias dianteira e traseira aumentam a aparência mais larga e mais baixa da nova geração Yaris.

A nova tecnologia híbrida de quarta geração da Toyota faz a sua estreia na principal motorização do novo Yaris. O sistema híbrido apresenta o novo motor a gasolina 1.5 de três cilindros em ciclo de Atkinson, com regulagem variável de válv-



• Antonieta Fonseca da Aruncauto e responsáveis do marketing da Toyota na apresentação

vulas. O novo Yaris também estará disponível com motor a gasolina de 1 litro com três cilindros.

A marca investiu a sério no novo Yaris, modernizando a imagem tanto do exterior como do interior, promovendo a qualidade do habitáculo e, segundo a Toyota, melhorando o conforto de rolamento e a dinâmica.

Para Eduardo Mota, administrador da Aruncauto, “o lançamento de um mo-

delo novo é sempre de salutar, pois aumenta o leque de escolha para o cliente”. Por outro lado, “a adição do novo Toyota Yaris Cross faz todo o sentido e poderá ser um dos modelos com mais procura da marca”. Isto porque, segundo aquele responsável do concessionário da Toyota em Leiria e Pombal, “falamos de uma viatura que encaixará no segmento dos B-SUV e que tem, de certa forma, alavancado o

mercado automóvel nos últimos anos, assim como resistido mais do que outros segmentos à queda verificada no mercado e provocada pela pandemia covid-19”. Por outro lado, e “não menos importante que isso, falamos de uma viatura que ainda que tenha um carácter cidadão é bastante versátil, aliando o design, qualidade e tecnologia Toyota a um preço convidativo para o cliente.”

**APLS**  
AVALIAÇÕES & TOPOGRAFIA

ANTÓNIO POIARES 914 507 865  
LEANDRO SIOPA 961 301 888

✉ apls.avaliacoes.topografia@gmail.com  
f apls.avaliacoes.topografia.cadastro

Levantamentos Topográficos GPS / Georreferenciação Avaliação de Imóveis Localização de Prédios



Festas e feiras realizam-se de 16 a 21 de Setembro

# Soure volta a cumprir tradição do São Mateus adaptada à pandemia

As festas e feiras anuais de São Mateus, em Soure, estão, mais uma vez, condicionadas devido à pandemia. Ainda assim, entre esta quinta-feira (dia 16) e terça-feira (21), a vila festeja o seu padroeiro com um programa adaptado, que permite “manter a tradição” sem “qualquer descontinuidade”, sublinha o presidente da Câmara Municipal, que está “confiante” do sucesso do evento, que vai cumprir “escrupulosamente” o Plano de Contingência aprovado pelas autoridades de saúde.

Com as romarias proibidas até 30 de Setembro, o São Mateus adaptou-se a esta nova realidade para não descurar “a promoção do concelho e a coesão social e concelhia das gentes de Soure”, destaca Mário Jorge Nunes. Neste sentido, o certame promete animar a Vila de Soure durante cinco dias, apostando numa “maior distribuição de espaços e pessoas” e sem romaria. O objectivo é receber “um grande número de pessoas” com “segurança”, mas também garantir a “sustentabilidade” do evento para que “os feirantes sintam que vale a pena virem até Soure mostrar os seus produtos” e “os munícipes sintam o espírito de São Mateus”, onde se continua a “promover os nossos produtos agrícolas e a nossa região”.

Por isso, o autarca está “confiante que o certame pode ter outra dimensão”, embora seja bem menor à dos tempos pré-pandemia, em que “no fim-de-semana de São Mateus vinham a Soure mais 100 mil visitantes”. “Obviamente que não

é isso que esperamos para o panorama actual, nem se pretende que aconteça em 2021”, frisou.

## FEIRAS E FESTAS ACONTECEM EM DOIS ESPAÇOS DISTINTOS

As actividades comerciais e os espectáculos acontecem em “dois espaços totalmente distintos” da vila de Soure.

“As actividades comerciais decorrem num conjunto de espaços de oito hectares, composto pelo Espaço IIII,

o Parque da Várzea, a Várzea das Mós, o Parque dos Baceiros e os terrenos da Feira Generalista, todos situados na zona baixa de Soure, com a confluência dos rios Anços e Arunca”, disse ao Pombal Jornal Mário Jorge Nunes.

“A feira vai funcionar em recinto totalmente fechado, com seis entradas e saídas controladas, onde as pessoas devem circular com sentido de responsabilidade e conscientes das regras adoptar”, adiantou o edil, apelando ao uso de máscara nos locais de maior afluência de pessoas, à desinfeção das mãos e ao distanciamento social.

O “controle de entradas” pretende “limitar o número de presenças” nos mais de oito hectares destinados às actividades comerciais, onde “serão permitidas em permanência seis mil pessoas”, explicou o autarca, solicitando às pessoas para “visitar os espaços em horas consideradas de menor afluência”.

De referir que a FATAIS conta com 50 expositores em barraquinha (cujos lugares já estão esgotados) e cerca de 40 feirantes em espaço aberto. Por sua vez, na Feira da Madeira estão autorizados quatro participantes.

Já os espectáculos realizam-se na Praça da República, em frente aos Paços do Concelho, onde as entradas são gratuitas, mas é “necessário apresentar bilhete”. Trata-se de um “espaço reservado”, “apenas dedicado aos concertos”, que tem lotação para 990 pessoas e onde é “proibido a venda de qual-

quer tipo de bebida ou de comida”.

## DIA DO MUNICÍPIO RECONHECE “ESFORÇO COLECTIVO” PARA MITIGAR PANDEMIA

A pandemia, que condicionou os festejos, vai marcar também o Dia do Município, que se comemora a 21 de Setembro, coincidindo com o encerramento do São Mateus. Este ano, a data serve para “reconhecer o esforço colectivo em prol da mitigação da pandemia”, revelou o presidente da autarquia.

Desta forma, a Câmara Municipal decidiu atribuir Medalhas de Honra - Grau Bronze às três unidades de saúde do concelho (Unidade de Saúde Familiar Vita-Saurium, Unidade de Cuidados de Saúde Personalizados e Unidade de Cuidados na Comunidade), bem como à coordenadora do Centro de Vacinação, Maria Cristina Cera, e ao corpo activo dos Bombeiros Voluntários do Concelho de Soure. Estas distinções visam reconhecer sobretudo a “forma exemplar” como decorreu o processo de vacinação.

O momento servirá ainda para atribuir um Voto de Louvor a todos os funcionários do município e das freguesias, que colaboraram na campanha de vacinação, mas também noutros eventos de acção excepcional, como foram os incêndios, as cheias, o acidente ferroviário e a tempestade Leslie.

**ORGANIFACHO**  
Legalização de Veículos, Lda.  
DECLARANTES ADUANEIROS - Cédula 263216

**ESTÁ DE REGRESSO A PORTUGAL?**

**TRATAMOS DA LEGALIZAÇÃO DO SEU CARRO**  
**LIGUE 236 244 774**

Tel. 236 244 774 / Tm. 917 248 199  
E-mail: [organifacho@gmail.com](mailto:organifacho@gmail.com) • [www.organifacho.com](http://www.organifacho.com)  
Z. Ind. da Formiga • Rua Dr. José Farinha Portela Fernandes, Lt. 3-B5 • 3100-394 POMBAL

**Vamos ao Baile**  
**TEATRO-CINE DE POMBAL**

**2 DE OUTUBRO 21:30H**  
**3 DE OUTUBRO 16:30H**

**ASSISTA AO ARRAIAL POPULAR MAIS IMPROVÁVEL DE SEMPRE COM OS ORGANISTAS QUE ANIMAM A SUA FESTA**

CARLOS MONTEIRO ANABELA E ÂNGELO TOMANÉ GRACIANO RICARDO ARTUR JOÃO	VÂNIA MARISA ANDRÉ CARDOSO BIG JOYEM JOHN MITCHELL NELSON MARTO	BRUNO E CÉLIA NETOS D'AVÓ BIG BANDA SÍNCOPA
---	---	--

PARCEIRO INSTITUCIONAL: REPÚBLICA PORTUGUESA, GARANTIR CULTURA, MUNICÍPIO DE POMBAL, 97FM, PombalTV, SIC6, Jornal, PubliDesart, Sons do Marquês.



## Bodas de Ouro

António Simões Marques e esposa, Graciete Rodrigues Leitão Marques, no dia 11 de Agosto passado completaram 50 anos unidos pelo sacramento de casamento.

Trocámos as alianças (de Bodas de Ouro) na Igreja Paroquial de Rio de Coudos com a missa rezada em sufrágio das almas de nossos pais, nossos amigos e familiares que já partiram para o Pai e ali foram lembrados por terem participado na nossa união no dia 11 de Agosto de 1971, realizada pelo padre António Francisco Costa.

Depois da Eucaristia, dirigimo-nos para o Restaurante Marques, acompanhados dos amigos que se dignaram comparecer para confraternizar connosco nesta data memorável. Que possamos continuar a festejar e a partilhar muitos anos de união!



## Piedade festejou 90 anos



• Familiares e convidados no dia da festa dos 90 anos de Piedade Marques

Piedade Jesus Marques, de Santiago de Litém, completou 90 anos a 9 de Setembro. Neste dia especial, os seus filhos e filhas, noras e genros, netos e netas, bisnetos e restantes familiares desejam-lhe os parabéns e muitos anos de vida.

### MÃE QUERIDA

Mãe, nós nascemos de ti  
Crescemos no teu regaço,  
Contigo nós aprendemos  
A dar o primeiro passo.

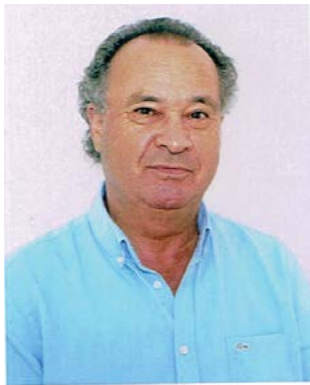
Somos teus amigos  
Mãe, nossa amada,  
Estando nós contigo  
Não nos falta nada.

Mãe, no dia-a-dia  
Muito nos deste,  
Fizeste com alegria  
Tudo que pudeste.

Mãe, nossa querida  
Nosso anjo protector,  
Estrela da nossa vida  
Do afecto, carinho e amor.

## Os Doze Mandamentos para a Nova Presidência

Sugestões:  
Pombal precisa de:



Manuel Gonçalves Domingues

1. Criar um Polo Universitário de médias dimensões.
2. Construir um acesso em viaduto da zona dos Bombeiros ao IC2, prevista e pré-aprovada "há séculos" ...
3. Outro acesso a sul, se possível, da Rua de Albergaria à Rua de Leira ou a Sul da zona desportiva, para descongestionar o Centro da cidade.
4. Pensar na circular de Pombal, ainda que parcial, por fases.
5. Uma rotunda no IC2 em Flandres idêntica à do Alto do Cabaço.
6. Criar um local amplo e digno para as Festas do Bodo e outros eventos, por exemplo, se for viável, entre a Fonte do Emporão e o Rio (único espaço disponível mais próximo), com ligação à nova rotunda de Flandres. Ou noutro local que reúna condições. Este novo espaço, quando disponível, seria ótimo também para um parque de estacionamento. Só Pombal é que não tem um parque desta natureza.
7. Trazer de volta e promover a Feira das Antiguidades.

8. Criar a semana gastronómica de Pombal (elevando o prato que nos represente) abrangendo restaurantes que queiram aderir. E outros eventos na perspetiva do desenvolvimento do comércio local.

9. Pombal tem escassez de terrenos industriais, é conveniente aumentar as zonas industriais nomeadamente a Zona Industrial Manuel da Mota, aumentar para Norte e para Sul, abrangendo a EN237, conforme estudo já elaborado. Atrair empresas é uma necessidade implícita.

10. Em colaboração com a Câmara de Leiria, tentar mais uma vez um nó de acesso da A1 às Meirinhas/Barracão.

11. Colaborar com a Câmara Municipal de Soure para a ligação rápida, já prevista, do nó da A1 à Redinha/Marco do Distrito. Temos finalmente um nó de acesso ao norte do concelho, que só desconhece quem quer e não utiliza. Deve ser aproveitado.

12. A Zona Industrial da Redinha que tem capacidade para criar mais de 1200 postos de trabalho, neste momento apenas existem uns 30. Há projetos pendentes de aprovação de entidades há 7, 5 e 3 anos, que poderiam alavancar toda uma zona com potencial de crescimento industrial e humano. Promover o emprego para conseguir fixar famílias, num concelho que tanto delas precisa é o nosso lema!

Fazer crescer Pombal está  
nas mãos de todos nós.

Outras sugestões, serão  
cena de próximos capítulos!...

Uma boa Presidência!  
Para todos os Pombalenses...

Respeitosamente,  
MG Domingues

## LOURIÇAL NA MIRA DO EMIR DE ALJAZEDE

## Realidades intrigantes no Louriçal

Eu, Emir de Aljazeera, ao passear pela Vila do Louriçal e pela Localidade das Cavadas, descobri coisas intrigantes dignas de registo e, por isso, tomei nota delas e partilho-as aqui com a naturalidade de quem acha que quando já não há esperança de cura, rir é o melhor remédio para continuar a viver. São três tipos de realidades intrigantes que aqui deixo à consideração do leitor.

### PRIMEIRA: CURIOSIDADES SOBRE A VILA DO LOURIÇAL.

Ao percorrermos a Vila do Louriçal, encontramos algumas curiosidades dignas de hilariante admiração. Antes de mais, vemos que os passeios empedrados para locomoção natural dos peões, nomeadamente junto ao Convento e na rua Capitão Cadete, se encontram sempre com carros estacionados, porque os Presidentes da

Junta de Freguesia não tiveram, até hoje, maçãs ... de Adão... para levarem por diante projetos necessários, sucumbindo sempre a interesses mesquinhos dos que pensam mandar na Vila. Assim, diante das multas inicialmente colocadas nos carros estacionados nos passeios como deve ser, e vendo a contestação dos automobilistas, os Presidentes decidiram colocar e deixar aí continuar colocados até hoje, nesses passeios, um sinal de permissão de estacionamento limitado a duas horas, obrigando os peões a deslocarem-se pelo meio da estrada. Solução digna de extraterrestres.

Depois, notamos que a Praça Joaquim Cardoso totalmente empedrada para ser zona meramente pedonal, com bancos de pedra aí colocados sob os plátanos para as pessoas usufruírem descansadamente do convívio nesse lugar acabou, com as reivindicações dos automobilistas, por

ser encurtada no seu tamanho e mantida assim até hoje pelos mesmos Presidentes sem maçãs... de Adão..., que decidiram criar uma passagem lateral para carros por cima da calçada, carros que agora aromatizam essa Praça com o novo perfume CO2, e exigem que os peões tenham muito cuidado, senão ainda aí são atropelados. Solução digna da idade da pedra.

Em seguida, e dirigindo-nos à estrada situada entre o novo Centro de Saúde e o edifício da Junta de Freguesia e dos Correios, há outra curiosidade digna de nota, a saber: Dum lado, e bem, à saída dessa estrada à direita está colocado um sinal de Stop; do outro lado da estrada, porém... pasme-se... um sinal de sentido proibido aparafusado do lado de trás do anterior sinal de Stop, isto é, colocado à entrada dessa estrada mas, ó Deus do Céu, colocado, enquanto tal, do lado esquerdo do condutor que aí pretenderia entrar. Ó

inovação tão inédita e criativa. Ó que solução tão digna de um código de estrada de esperteza saloia.

Por fim, passeando na manhã de Domingo pelo Mercado semanal aí realizado, encontrei mais uma curiosidade digna de nota e que tem a ver com a necessidade de ter que fazer um verdadeiro roteiro turístico sem monumentos para visitar ao querer adquirir diversos produtos aí vendidos. Porque? Porque se queres comprar pintos, vais atrás do Convento. Queres recipientes de plástico e roupa para vestir? Vai junto ao edifício Calvete. Queres fruta? Vai à rua onde está situada a Policlínica. Queres queijos caseiros, vai junto à portaria do Convento ou à Praça Joaquim Cardoso. Queres malas de viagem? Desloca-te em direção à Caixa de Crédito Agrícola Mútuo. Queres tremoços? Vai até ao café "Drink". Queres cereais vai à frente do talho ricardo. Queres charcutaria?

Vai até à Praça Joaquim Cardoso. Queres outras coisas mais, como plantas hortícolas e roupas vai ao parque das Caravanas. Queres tachos, panelas e pratos vai junto à oficina de carros do Sintra. Venda de velharias é por tudo quanto é passeio. Podes, por isso, correr o Louriçal todo para as apreciar e, se quiseres comprar alguma.

Mas será que não há um espaço capaz de comportar todo o Mercado Dominical no seu conjunto? Haver, há. Mas faltam maçãs... de Adão... bem expressivas. Assim, contemo-nos com uma solução digna do Farwest... e aproveitemos para fazer exercício físico obrigatório... enquanto este Farwest não tem cavalos e Cowboys... Diligências e Xerifes...

Cumprimentos Cordiais deste  
sempre atento Emir de Aljazeera,  
Virgílio Miranda Neves, Visconde  
de Mayor Ka, Abade do Conventinho  
de Aljazeera e futuro Capelão  
do Convento de Seica.



smateus.com



# SOURE São MATEUS FATACIS

16  
A  
21  
SETEMBRO'21



FATACIS



FEIRA GENERALISTA



FEIRA DAS NOZES



FEIRA DA MADEIRA



FEIRA DAS CEBOLAS



ESPETÁCULOS MUSICAIS

◆ Feira de Artesanato, Turismo, Agricultura, Comércio, Indústria de Soure ◆

A PARTICIPAÇÃO NAS DIVERSAS FEIRAS OBRIGA AO CUMPRIMENTO  
DAS DIRETRIZES DE SEGURANÇA DIVULGADAS PELA DGS.

Organização:

Município  
de SOURESOURE  
FreguesiaASSOCIAÇÃO  
EMPRESARIAL  
SOURE

Partners:



Media Partners:



## Programa

### 16 de setembro | QUINTA - FEIRA

10h00 ◆ Animação de rua – Gaiteiros "Os Amigos da Farra"  
18h30 ◆ Arruada – Banda de Soure (Ruas da Vila)  
19h00 ◆ Abertura da FATACIS – Feira de Artesanato, Turismo, Agricultura, Comércio e Indústria de Soure  
Participação da Banda de Soure (Espaço Multiusos Soure 1111)  
21h30 ◆ Espetáculo – Orquestra Clássica do Centro e Vozes da Rádio (Praça da República)



### 17 de setembro | SEXTA - FEIRA

09h30 ◆ Abertura oficial da tradicional FEIRA DA MADEIRA (Várzea das Mós)  
10h00 ◆ Animação de rua – Gaiteiros "Gaifarras"  
12h00 ◆ Reabertura da FATACIS (Espaço Multiusos Soure 1111)  
21h30 ◆ Espetáculo – Estrela Gomes & Filipe Muller – Big Jovem e Mikael Lopes (Praça da República)

### 18 de setembro | SÁBADO

09h30 ◆ Abertura oficial da tradicional FEIRA DAS NOZES (Rua do Cais)

### Abertura oficial da tradicional FEIRA DAS CEBOLAS

(Espaço Multiusos Soure 1111)

### Reabertura da tradicional FEIRA DA MADEIRA

(Várzea das Mós)

10h00 ◆ Animação de rua – Gaiteiros "Os Três Aflitos"

### Dias de Xadrez – Distritais AXDC

SX-Casa do Povo de Vila Nova de Anços

10h30 / 13h00 ◆ Rápidas

14h30 / 18h00 ◆ Semi-rápidas

(Mercado Municipal de Soure)

11h00 ◆ Animação de rua

Gaiteiros "Traditionals"

12h00 ◆ Reabertura da FATACIS

(Espaço Multiusos Soure 1111)

21h30 ◆ Espetáculo

– Rita Guerra

(Praça da República)



### 19 de setembro | DOMINGO

### 09h00 ◆ Reabertura da tradicional FEIRA DAS NOZES

(Rua do Cais)

### Reabertura da tradicional FEIRA DAS CEBOLAS

(Espaço Multiusos Soure 1111)

### Reabertura da tradicional FEIRA DA MADEIRA

(Várzea das Mós)

09h30 ◆ Missa

(Capela de São Mateus)

10h00 ◆ Animação de rua – Gaiteiros "Os Rambóias do Casconho"

10h00 ◆ Reabertura da FATACIS

(Espaço Multiusos Soure 1111)

### Dias de Xadrez – Distritais AXDC

SX-Casa do Povo de Vila Nova de Anços

Veteranos

10h30 / 13h00 ◆ Rápidas

14h30 / 18h00 ◆ Semi-rápidas

11h30 ◆ Missa

(Capela de São Mateus)

21h30 ◆ Espetáculo

– João Conde & Big Band 15

(Praça da República)

### 20 de setembro | SEGUNDA - FEIRA

10h00 ◆ Reabertura da FATACIS

(Espaço Multiusos Soure 1111)

11h00 ◆ Missa

(Capela de São Mateus)

21h30 ◆ Espetáculo

– Fado no Povo

– Jukas Pires (cá se fazem... cá se

tocam...)

(Praça da República)

### 21 de setembro | TERÇA - FEIRA

### FERIADO MUNICIPAL – DIA DO MUNICÍPIO

### Dia da Família Sourense

Tradicional Pic-Nic

(Olival de São Mateus)

15h30 ◆ Missa

(Capela de São Mateus)

17h00 ◆ Cerimónia Solene do Dia do Município

– Atribuição de Prémios a Alunos do Ensino Secundário

– Atribuição da Medalha de Mérito Municipal

(Paços do Concelho)







Primeira divisão distrital de séniores com 32 equipas

# Equipas do concelho divididas por duas séries

Após a crise da pandemia, surgiu a *bonança* com as equipas a regressarem e muitas outras, que estavam sem competição há algumas temporadas, a retomar a actividade. No entanto, e segundo os *relatos recolhidos* aquando do sorteio da prova, a *fórmula* encontrada pela Associação de Futebol de Leiria em dividir as 32 equipas em quatro séries de oito formações, recebeu inúmeras críticas dos clubes. Um modelo que será repartido por duas fases. Na primeira, apenas se apuram três equipas por grupo para apuramento do campeão distrital e consequente subida de divisão, ficando as outras a disputar um Grupo 'B', tal e qual como já sucedeu no passado.

Dentro destes *parâmetros*, vamos ter as equipas do concelho de Pombal que continuam a estar em maioria nesta divisão, divididas por duas séries. Na zona mais a norte, o Pelariga que baixou da divisão de honra como forte candidato aos primeiros lugares, enquanto os Caseirinhos vai procurar surpreender num grupo bastante competitivo..

No grupo 'B', são cinco as equipas concelhias, com a novidade do regresso do Bidoeirense. Neste alinhamento, o Matamourisqueense que está a apostar forte, contando com a estreia do treinador Marco Ferreira, apresenta-se *em teoria*, em boa posição, surgindo logo os vizinhos do Desportivo da Ilha. Carnide, Almagreira e Arcuda vão procurar *surpreender as ideias contrárias* e classificarem-se nos primeiros lugares. Santo Amaro também é um dos favoritos.

A primeira jornada está marcada para três de Outubro.

## ZONA NORTE - Série 'A'

**1.ª JORNADA** - 03/10/21  
Pedroguense - Avelarense  
Figueiró dos Vinhos - C.C Ansião  
Caseirinhos - Chão de Couce  
Castanheira Pera - Pelariga

**2.ª JORNADA** - 10/10/21  
C.C Ansião - Pedroguense  
Chão de Couce - Figueiró Vinhos  
Avelarense - Castanheira de Pera  
Pelariga - Caseirinhos

**3.ª JORNADA** - 24/10/21  
Avelarense - C.C Ansião  
Pedroguense - Chão de Couce  
Caseirinhos - Catanheira de Pera  
Figueiró Vinhos - Pelariga

**4.ª JORNADA** - 31/10/21  
Chão de Couce - C.C Ansião  
Caseirinhos - Avelarense  
Cast.ª Pêra - Figueiró Vinhos  
Pelariga - Pedroguense

**5.ª JORNADA** - 14/11/21  
Avelarense - Chão de Couce  
Figueiró dos Vinhos - Caseirinhos  
Pedroguense - Castanheira Pera  
C.C Ansião - Pelariga

**6.ª JORNADA** - 21/11/21  
Figueiró dos Vinhos - Avelarense  
Caseirinhos - Pedroguense  
Castanheira Pera - C.C Ansião  
Pelariga - Chão de Couce

**7.ª JORNADA** - 28/11/21  
Pedroguense - Figueiró Vinhos  
C.C Ansião - Caseirinhos  
Chão de Couce - Cast.ª Pera  
Avelarense - Pelariga

**8.ª JORNADA** - 05/12/21  
Avelarense - Pedroguense  
C.C Ansião - Figueiró Vinhos  
Chão de Couce - Caseirinhos  
Pelariga - Castanheira de Pera

**9.ª JORNADA** - 19/12/21  
Pedroguense - C.C Ansião  
Figueiró dos Vinhos - Chão Couce  
Cast.ª Pera - Avelarense  
Caseirinhos - GD Pelariga

**10.ª JORNADA** - 16/01/22  
C.C Ansião - Avelarense  
Chão Couce - Pedroguense  
Cast.ª Pera - Caseirinhos  
Pelariga - Fig. Vinhos

**11.ª JORNADA** - 23/01/22  
C.C Ansião - Chão de Couce  
Avelarense - Caseirinhos  
Fig. Vinhos - Castanheira Pera  
Pedroguense - Pelariga

**12.ª JORNADA** - 06/02/22  
Chão de Couce - Avelarense  
Caseirinhos - Fig. Vinhos  
Cast.ª Pera - Pedroguense  
Pelariga - C.C Ansião

**13.ª JORNADA** - 13/02/22  
Avelarense - Figueiró dos Vinhos  
Pedroguense - Caseirinhos  
C.C Ansião - Castanheira Pêra  
Chão de Couce - Pelariga

**14.ª JORNADA** - 20/02/22  
Figueiró Vinhos - Pedroguense  
Caseirinhos - C.C Ansião  
Castanheira Pêra - Chão Couce  
Pelariga - Avelarense

## ZONA NORTE - Série 'B'

**1.ª JORNADA** - 03/10/21  
Arcuda - Santo Amaro  
Bidoeirense - Carnide  
Ilha - Matamourisqueense  
Motor Clube - Almagreira

**2.ª JORNADA** - 10/10/21  
Carnide - Arcuda  
Matamourisqueense - Bidoeirense  
Santo Amaro - Motor Clube  
Almagreira - Ilha

**3.ª JORNADA** - 24/10/21  
Santo Amaro - Carnide  
Arcuda - Matamourisqueense  
Ilha - Motor Clube  
Bidoeirense - Almagreira

**4.ª JORNADA** - 31/10/21  
Matamourisqueense - Carnide  
Ilha - Santo Amaro  
Motor Clube - Bidoeirense  
Almagreira - Arcuda

**5.ª JORNADA** - 14/11/21  
Santo Amaro - Matamourisqueense  
Bidoeirense - Ilha  
Arcuda - Motor Clube  
Carnide - Almagreira

**6.ª JORNADA** - 21/11/21  
Bidoeirense - Santo Amaro  
Ilha - Arcuda  
Motor Clube - Carnide  
Almagreira - Matamourisqueense

**7.ª JORNADA** - 28/11/21  
Arcuda - Bidoeirense  
Carnide - Ilha  
Matamourisqueense - Motor Clube  
Santo Amaro - Almagreira

**8.ª JORNADA** - 05/12/21  
Santo Amaro - Arcuda  
Carnide - Bidoeirense  
Matamourisqueense - Ilha  
Almagreira - Motor Clube

**9.ª JORNADA** - 19/12/21  
Arcuda - Carnide  
Bidoeirense - Matamourisqueense  
Motor Clube - Santo Amaro  
Ilha - Almagreira

**10.ª JORNADA** - 16/01/22  
Carnide - Santo Amaro  
Matamourisqueense - Arcuda  
Motor Clube - Ilha  
Almagreira - Bidoeirense

**11.ª JORNADA** - 23/01/22  
Carnide - Matamourisqueense  
Santo Amaro - Ilha  
Bidoeirense - Motor Clube  
Arcuda - Almagreira

**12.ª JORNADA** - 06/02/22  
Matamourisqueense - Santo Amaro  
Ilha - Bidoeirense  
Motor Clube - Arcuda  
Almagreira - Carnide

**13.ª JORNADA** - 13/02/22  
Santo Amaro - Bidoeirense  
Arcuda - Ilha  
Carnide - Motor Clube  
Matamourisqueense - Almagreira

**14.ª JORNADA** - 20/02/22  
Bidoeirense - Arcuda  
Ilha - Carnide  
Motor Clube - Matamourisqueense  
Almagreira - Santo Amaro

## Ilha, Pelariga e Guiense em representação do concelho

# Divisão de honra em juniores

Com um paragem alongada, devido a COVID-19, está de regresso o escalão de juniores, em que não houve subidas nem descidas. No entanto, aconteceu a desistência do Figueiró dos Vinhos, que já tinha surgido ao longo da época de 2019/2020, e agora, 'Os Vidreiros' da Marinha Grande que não reuniu atletas para esta competição. Perante estes factos, foram promovidos, 'Os Nazarenos' e o Avelarense que beneficiou da subida, porque a equipa de Carnide abdicou do convite, por falta de atletas. Em campo, mantém-se o Guiense que em 2019/2020 estava em risco de descer, no penúltimo lugar, aquando da interreputação da prova a 10 jornadas do fim. Ilha e Pelariga são as outras equipas.

**1.ª JORNADA** - 09/10/21  
**14.ª JORNADA** - 05/02/22  
**PENICHE - GD ILHA**  
**AVELARENSE - PELARIGA**  
Beneditense - L. Marinha  
Vieirense - Alcobaça  
Marrazes - 'Os Nazarenos'  
Batalha - GRAP/Pousos

**2.ª JORNADA** - 16/10/21  
**15.ª JORNADA** - 12/02/22  
**GD ILHA - BATALHA**  
**PELARIGA - PENICHE**  
**GUIENSE - AVELARENSE**  
L. Marinha - U. Serra  
Alcobaça - Beneditense  
'Os Nazarenos' - Vieirense  
GRAP/Pousos - Marrazes

**3.ª JORNADA** - 23/10/21  
**16.ª JORNADA** - 19/02/22  
**GD ILHA - PELARIGA**  
**PENICHE - GUIENSE**  
Avelarense - L. Marinha  
U. Serra - Alcobaça  
Beneditense - 'Os Nazarenos'  
Vieirense - GRAP/Pousos  
Batalha - Marrazes

**4.ª JORNADA** - 06/11/21  
**17.ª JORNADA** - 05/03/22  
**PELARIGA - BATALHA**  
**GUIENSE - GD ILHA**  
L. Marinha - Peniche  
Alcobaça - Avelarense  
'Os Nazarenos' - U. Serra  
GRAP/Pousos - Beneditense  
Marrazes - Vieirense

**5.ª JORNADA** - 13/11/21  
**18.ª JORNADA** - 12/03/22  
**PELARIGA - GUIENSE**  
**GD ILHA - L. MARINHA**  
Peniche - Alcobaça  
Avelarense - 'Os Nazarenos'  
U. Serra - GRAP/Pousos  
Beneditense - Marrazes  
Batalha - Vieirense

**6.ª JORNADA** - 20/11/21  
**19.ª JORNADA** - 19/03/21  
**GUIENSE - BATALHA**  
**L. MARINHA - PELARIGA**  
**ALCOBAÇA - GD ILHA**  
'Os Nazarenos' - Peniche  
GRAP/Pousos - Avelarense  
Marrazes - U. Serra  
Vieirense - Beneditense

**7.ª JORNADA** - 27/11/21  
**20.ª JORNADA** - 26/03/22  
**GUIENSE - L. MARINHA**  
**PELARIGA - ALCOBAÇA**  
**GD ILHA - 'OS NAZARENOS'**  
Peniche - GRAP/Pousos  
Avelarense - Marrazes  
U. Serra - Vieirense  
Batalha - Beneditense

**8.ª JORNADA** - 04/12/21  
**21.ª JORNADA** - 02/04/22  
L. Marinha - Batalha  
**ALCOBAÇA - GUIENSE**  
**'OS NAZARENOS' - PELARIGA**  
**GRAP/POUSOS - GD ILHA**  
Marrazes - Peniche  
Vieirense - Avelarense  
Beneditense - U.Serra

**9.ª JORNADA** - 11/12/21  
**22.ª JORNADA** - 23/04/22  
L. Marinha - Alcobaça  
**GUIENSE - 'OS NAZARENOS'**  
**PELARIGA - GRAP/POUSOS**  
**GD ILHA - MARRAZES**  
Peniche - Vieirense  
Avelarense - Beneditense  
Batalha - U.Serra

**10.ª JORNADA** - 18/12/21  
**23.ª JORNADA** - 30/04/22  
Alcobaça - Batalha  
'Os Nazarenos' - L. Marinha  
**GRAP/POUSOS - GUIENSE**  
**MARRAZES - PELARIGA**  
**VIEIRENSE - GD ILHA**  
Beneditense - Peniche  
U.Serra - Avelarense

**11.ª JORNADA** - 08/01/22  
**24.ª JORNADA** - 07/05/22  
Alcobaça - 'Os Nazarenos'  
L. Marinha - GRAP/Pousos  
**GUIENSE - MARRAZES**  
**PELARIGA - VIEIRENSE**  
**GD ILHA - BENEDITENSE**  
Peniche - U.Serra  
Batalha - Avelarense

**12.ª JORNADA** - 15/01/22  
**25.ª JORNADA** - 14/05/22  
Batalha - 'Os Nazarenos'  
GRAP/Pousos - Alcobaça  
Marrazes - L. Marinha  
**VIEIRENSE - GUIENSE**  
**BENEDITENSE - PELARIGA**  
**U.SERRA - GD ILHA**  
Avelarense - Peniche

**13.ª JORNADA** - 22/01/22  
**26.ª JORNADA** - 21/05/22  
'Os Nazarenos' - GRAP/Pousos  
Alcobaça - Marrazes  
L. Marinha - Vieirense  
**GUIENSE - BENEDITENSE**  
**PELARIGA - U.SERRA**  
**GD ILHA - AVELARENSE**  
Peniche - Batalha



Opinião - António Cordeiro | Nutricionista | aluis.cordeirogomes@gmail.com

# Nutrição, mulheres, homens e saúde mental, o que podemos aprender sobre isso?

Uma boa nutrição parece cada vez mais ter influência na saúde, em concreto na saúde mental, bem como o exercício físico e o sono. E tendo em conta os tempos de pandemia Covid-19 que atravessamos, é importante obtermos informação válida, com fundamento científico, que nos permita tomar melhores decisões para a saúde de cada um de nós e para as suas respetivas famílias.

De acordo com um estudo, as mulheres são mais propensas do que os homens, a sofrer transtornos mentais com o impacto direto de uma má alimentação e da falta de exercício físico.

Os pesquisadores da Universidade de Binghamton (Nova Iorque) que realizaram o estudo referido anteriormente, concluíram que quando ingerida uma dieta regular de frutas e legumes verdes, mostraram melhorar significativamente o humor de uma pessoa, especialmente nas mulheres.

Estes investigadores também concluíram que existe uma relação entre comer saudável e o exercício físico, o que pode levar a uma melhor saúde mental a partir dos 30 anos. As descobertas encontradas neste estudo sugerem que quanto mais a alimentação (nutrição) é cuidada, menor é o risco de distúrbios, como depres-

são, ansiedade e stress.

Lina Beg, investigadora responsável por este estudo, afirma o seguinte: "A fast food, o não fazer o pequeno-almoço, a cafeína e alimentos com alto índice glicémico (ex: alimentos mais doces) estão associados ao stress mental em mulheres maduras", e esta investigadora refere também que as frutas e os vegetais de folha verde estão associados ao bem-estar mental.

A investigação também observa que a introdução de exercício físico, levou a pessoas a opções alimentares mais saudáveis.

O Psicólogo Clínico do Centro de Neurociências do Dubai, Dr. Fabian Saarloos, refere o seguinte: "Dieta e exercícios, ou pelo menos movimentos físicos, são essenciais para fornecer ao cérebro produtos químicos que criam neurotransmissores, bem como criar um estado e anatomia para o cérebro funcionar, e eventualmente produzir todas as novas experiências". Este Psicólogo afirma também o seguinte: "Um déficit de certos nutrientes, como a gordura, os aminoácidos, as vitaminas e os minerais leva a desequilíbrio e desregulação de neurotransmissores, e, portanto estados emocionais desagradáveis como tristeza e ansiedade.

O Dr. Fabian, no seu trabalho de consultas, observou uma alta correlação entre as mulheres com ansiedade e depressão, que estavam diretamente relacionadas com distúrbios relacionados de uma má alimentação, exercício físico e escolhas inadequadas de estilo

de vida.

Para que o cérebro esteja a funcionar de forma mais funcional, ele precisa de estar saudável e bem conservado, e nesse sentido, o estilo de vida tem um papel decisivo.

No referido estudo, os investigadores descobriram que os padrões alimentares não saudáveis, o nível de stress mental era maior nas mulheres do que nos homens, e verificou-se, as mulheres são mais suscetíveis a comer não saudável do que os homens.

A Psicóloga do Centro de Bem-Estar do Dubai, a Dra. Dina Zalami, disse que uma visão holística sobre o autocuidado é importante para tentar manter a saúde mental, no entanto, ela acrescenta o seguinte: "Uma dieta pobre pode ser um dos fatores que contribuem para o desenvolvimento de transtornos de saúde mental, como a ansiedade, a depressão e os transtornos alimentares". Refere ainda que "os baixos níveis de zinco ou de ferro podem contribuir para o mau humor ou ansiedade, e até mesmo desencadear o desenvolvimento de um transtorno alimentar".

Apesar de a sociedade reconhecer a importância de um estilo de vida saudável, existe uma luta muito grande em conseguir manter a consistência, e aí a metodologia de coaching parece ajudar, isto de acordo com alguns estudos que apontam nesse sentido.

A psicóloga realça o facto de fazer escolhas mais sólidas, uma abordagem mais holística, focar no autocui-

dado (boa higiene do sono, padrão alimentar equilibrado, atividade física, etc) pode ajudar a iniciar o processo para um melhor bem-estar.

Por outro lado, sabe-se também que o exercício aeróbico ajuda a manter os neurotransmissores cerebrais que melhoram o humor e a função cognitiva. Para além disso, este tipo de exercício também pode ajudar a reduzir os níveis de cortisol (hormona do stress), originando uma sensação de calma e tranquilidade.

Relativamente à nutrição, o consumo equilibrado dos micronutrientes (vitaminas, sais minerais) permite o funcionamento ideal dos processos metabólicos responsáveis pela produção de energia, função cognitiva e bem-estar geral.

A ciência está cada vez mais a dar relevo ao microbioma (população de bactérias presentes no intestino) e o seu impacto no estado mental, de uma pessoa, sendo muito evidente a relação bidirecional entre o cérebro e a saúde do intestino.

O primeiro passo para apoiar a saúde do intestino é aumentar o consumo de fibras alimentares variadas (ex: cereais integrais, leguminosas, fruta, legumes, hortaliça da época, frutos secos, pão de mistura, aveia, linhaça, sementes, arroz integral, etc) na sua alimentação.

Cuide da sua saúde!  
Cuide da saúde da sua família!

Até breve!

## IMOBILIÁRIO

**ARRENDAR-SE** Quarto p/ estudante, em Lisboa, com serviço de Internet e próximo de vários meios de transporte (estação do Metro e Carris). Cont: 961 432 844

**ARRENDAR-SE** vivenda T3 c/ garagem, na localidade do Escoural (freguesia de Pombal), a 1,5km da cidade. Disponível a partir de Outubro. Cont.: 965 614 188

**QUARTO COM WC PRIVATIVO**, internet, todo mobilado, centro da cidade. Cont.: 964 003 023

## EMPREGO

**Precisa-se senhora para realizar TRABALHOS DOMÉSTICOS** em habitação na Mata Mourisca. Tempo inteiro e com contrato de trabalho. Disponibiliza-se alojamento, caso seja necessário. Com carta de condução. Cont.: 236 951 632 | 914 237 342

**PRECISA-SE DE TORNEIRO MECÂNICO, SERRALHEIRO E APRENDIZ ZONA DE MEIRINHAS/POMBAL** CONT.: 236 948 637 918 723 050

**Procura-se EMPREGADA DOMÉSTICA** para trabalhar em casa particular. As tarefas são cozinhar, limpar, passar a ferro. O horário de trabalho é de segunda a sexta, das 09h00 às 18h00. Local de trabalho: Barros da Paz (Almagra). Cont.: 962 978 627

## CRECHE E JARDIM DE INFÂNCIA "O SOBREIRINHO"

**Pretendemos admitir** em regime de contrato a termo:  
• Ajudante de acção educativa.  
• Auxiliar de serviços gerais  
Habilitações Mínimas: escolaridade obrigatória. Preferência com alguma experiência anterior na área (a falta não é eliminatória)  
Resposta ao anúncio deverá ser apresentada no local, nos dias úteis, das 09:30 às 12:30 e das 15:30 às 17:30, ou via Email: osobreirinho@sapo.pt  
Cont.: 236 211 130



**Amélia Morgado Lda**  
Consultas | Terapias | Massagens

Avenida Nossa Sr.ª da Guia  
Edifício das Casas Novas - Lj. 2/3  
3105-089 Guia - Pombal

Tel. 233 010 062 | Tlm. 967 180 064  
centrodieteticodaguia@outlook.com



**PRODUTOS ORTOPÉDICOS, EQUIPAMENTO MEDICO-HOSPITALAR**



☎ 236 027 632 | 962 787 119 A SUA ORTOPEDIA EM POMBAL, A PENSAR NA SAÚDE E BEM ESTAR!  
✉ GERAL@ORTOCARE.COM.PT  
📍 RUA PROF. CARLOS ALBERTO MOTA PINTO, NO JARDIM DA VÁRZEA

**Farmácias de serviço com o apoio**

# Farmácia Barros



**Aberto das 09h00 às 19.30h**  
Largo das Almas / Zona Histórica  
Cont: 236 212 037

<b>12 A 19 SETEMBRO</b> <b>PAIVA</b> Largo do Cardal Tel: 236 212 013	<b>20 A 26 SETEMBRO</b> <b>BARROS</b> Zona Histórica Tel: 236 212 037	<b>27 SET. A 3 OUT.</b> <b>TORRES</b> Av.ª Heróis Ultramar Tel: 236 212 487
--	--	--



**CARTÓRIO NOTARIAL POMBAL A CARGO DO NOTÁRIO GUSTAVO PESSOA PINTO  
EXTRACTO**

Certifico, para efeitos de publicação, que por escritura de Justificação outorgada em 06/09/2021, exarada a folhas 23, do Livro de Notas para Escrituras Diversas número 44, deste Cartório Notarial, sito na Avenida Biscarrosse, n.º II, em Pombal, do notário Gustavo Pessoa Pinto, compareceram como outorgantes: **Jorge Manuel Marques**, NIF 136.911.218, e mulher **Helena Mariza Chita Dias Marques**, NIF 166.529.559, casados sob o regime da comunhão de adquiridos, naturais, respectivamente, da freguesia de Louriçal, concelho de Pombal, e de Moçambique, com residência habitual no Edifício Alves, fracção G, Malhada Velha, Ferreiras, Albufeira, declararam com exclusão de outrem, são donos e legítimos possuidores do seguinte: Um: Prédio rústico, pinhal e mato, com a área de 1120 m2, sito em Várzea, freguesia de Carriço, concelho de Pombal, a confrontar do norte com caminho, do sul com Francisco Marques, do nascente com Manuel Marques e do poente com Manuel Gomes Ribeiro, inscrito na matriz, da freguesia de Louriçal, sob o artigo **1259**; Dois: Prédio rústico, pinhal e mato, com a área de 160 m2, sito em Rocadas, dita freguesia de Carriço, a confrontar do norte com Manuel Pedrosa, do sul com Domingos Neves, do nascente com João Jordão Rolo e do poente com José Jordão (solteiro), inscrito na matriz da freguesia de Louriçal sob o artigo **1667**; Três: Prédio rústico, pinhal e mato, com a área de 1330 m2, sito em Caniceira, referida freguesia de Carriço, a confrontar do norte com Manuel Marques Júnior, do sul com José Pereira São Miguel, do nascente com José Gomes e do poente com Manuel Jordão, inscrito na matriz, da freguesia de Louriçal, sob o artigo **1909**; Quatro: **1/3 parte**, do prédio rústico, pinhal e mato, com a área total de 6450 m2, sito em Monte Gordo, citada freguesia de Carriço, a confrontar, no todo, do norte com Rosalina das Neves, do sul com caminho, do nascente com José Relvas e do poente com José Neves, inscrito na matriz, da freguesia de Louriçal, sob o artigo **2150**; Cinco: Prédio rústico, terreno de cultura, pinhal e mato, com a área de 860 m2, sito em Lagoinha, mencionada freguesia de Carriço, a confrontar do norte com caminho, do sul com Manuel Jordão Novo, do nascente com António Pinto e do poente com Manuel Marques Júnior, inscrito na matriz, da freguesia de Louriçal, sob o artigo **7604**; e, Seis: Prédio rústico, terra de cultura e fruteiras, com a área de 2780 m2, sito em Horta, aludida freguesia de Carriço, a confrontar do norte e poente com Manuel Marques Roque, do sul com Emília Costa e do poente com Joaquim Fernandes Silva, inscrito na matriz, da freguesia de Louriçal, sob o artigo **30.362**; Que, os aludidos prédios **não se encontram** descritos na Conservatória do Registo Predial de Pombal; Que os referidos prédios vieram à posse deles justificantes, já casados, por partilha meramente verbal feita por volta do ano de 1988, por óbito de seu pai e sogro José Marques casado com Laurinda Marques sob o regime da comunhão geral, residentes que foram no lugar de Matos do Carriço, Carriço, Pombal; Que após a referida partilha, de facto, passaram a possuir e compossuir os aludidos prédios em nome próprio, limpando-os, cultivando-os, plantando árvores e colhendo os frutos, posse e composse que sempre foi exercida por eles de forma a considerarem tais verbas como suas, sem interrupção, intromissão ou oposição de quem quer que fosse, à vista de toda a gente dos lugares e de outros circunvizinhos, sempre na convicção de exercerem um direito próprio sobre coisa própria; Que esta posse assim exercida ao longo de mais de 32 anos, se deve reputar de pública, pacífica e contínua. Assim, na falta de melhor título, eles justificantes adquiriram os mencionados prédios para seu património, por usucapião, que invocam, por não lhes ser possível provar pelos meios extrajudiciais normais. Está conforme.

Pombal, 06 de Setembro de 2021

**A Colaboradora Autorizada,**

Ana Carina Gonçalves da Silva, n.º de inscrição na Ordem dos Notários: 20063/02

**Pombal Jornal n.º 214 de 16 Setembro de 2021**

**CARTÓRIO NOTARIAL POMBAL A CARGO DO NOTÁRIO GUSTAVO PESSOA PINTO  
EXTRACTO**

Certifico, para efeitos de publicação, que por escritura de Justificação outorgada em 31/08/2021, exarada a folhas 119, do Livro de Notas para Escrituras Diversas número 43, deste Cartório Notarial, sito na Avenida Biscarrosse, n.º II, em Pombal, do notário Gustavo Pessoa Pinto, compareceram como outorgantes: **Manuel de Jesus dos Santos**, NIF 169.928.853, e mulher **Carminda Louro Jorge**, NIF 186.380.070, casados sob o regime da comunhão geral, naturais da freguesia de Albergaria dos Doze, concelho de Pombal, com residência habitual e fiscal na Rua Castelo da Graciera, nº 41, lugar de Castelo da Graciera, Albergaria dos Doze, União das freguesias de Santiago e São Simão de Litem e Albergaria dos Doze, Pombal, declararam com exclusão de outrem, são donos e legítimos possuidores do prédio rústico, terra de cultura e mato, com a área de 562 m2, sito em Castelo da Graciera, freguesia - União das freguesias de Santiago e São Simão de Litem e Albergaria dos Doze, concelho de Pombal, a confrontar do norte e poente com Henrique Costa, do sul com Manuel dos Santos e do nascente com António das Neves, inscrito na matriz sob o artigo **26.808**, que provém do artigo 10943 da freguesia de Albergaria dos Doze (extinta), **não descrito** na Conservatória do Registo Predial de Pombal; Que o referido prédio veio à posse deles justificantes, por partilha meramente verbal feita por volta do ano de 1998, por óbito de sua mãe e sogra Rosa de Jesus, casada sob o regime da comunhão geral com Manuel dos Santos, residentes que foram no lugar de Castelo da Graciera, Albergaria dos Doze, Pombal; Que após a referida partilha, de facto, passaram a possuir o aludido prédio em nome próprio, limpando-o, cultivando-o, plantando árvores e colhendo os frutos, posse que sempre foi exercida por eles de forma a considerarem tais prédios como seus, sem interrupção, intromissão ou oposição de quem quer que fosse, à vista de toda a gente do lugar e de outros circunvizinhos, sempre na convicção de exercerem um direito próprio sobre coisa própria; Que esta posse assim exercida ao longo de mais de 22 anos, se deve reputar de pública, pacífica e contínua. Assim, na falta de melhor título, eles justificantes adquiriram o mencionado prédio para seu património, por usucapião, que invocam, por não lhes ser possível provar pelos meios extrajudiciais normais. Está conforme.

Pombal, 31 de Agosto de 2021

**A Colaboradora Autorizada,**

Ana Carina Gonçalves da Silva, n.º de inscrição na Ordem dos Notários: 20063/02

**Pombal Jornal n.º 214 de 16 Setembro de 2021**

**CARTÓRIO NOTARIAL DE LEIRIA  
A CARGO DO NOTÁRIO PEDRO TAVARES**

Certifico, para fins de publicação, que neste Cartório e no Livro de Notas para Escrituras Diversas, de folhas sessenta e três a folhas sessenta e quatro verso do Livro de Notas para Escrituras Diversas nº 339 - A deste Cartório se encontra exarada uma escritura de **Justificação Notarial** no dia seis de Setembro de 2021.

Outorgada por: **Carlos Jorge de Jesus Norte** e mulher **Maria da Saudade Ferreira da Silva Norte**, casados sob o regime da comunhão de adquiridos, naturais de Milagres, Leiria e Carnide, Pombal, residentes na Rua dos Bons, nº 7, Vale da Cruz, Carnide, Pombal, titulares dos CC da RP 05669279 OZY7 válido até 16/08/2021 e 07894995 5ZY1 válido até 16-08-2021, Leiria, nif 147 972 485 e 182 417 018;

----- Na qual disseram:-----

----- Que são donos e legítimos possuidores, com exclusão de outrem, do prédio rústico composto por terra de sementeira, com a área de mil trezentos e oitenta e cinco metros quadrados, sito em Vale da Cruz, freguesia de Carnide, concelho de Pombal, a confrontar do norte com Rua dos Bons, do sul com ribeiro, nascente com Maria de Jesus e poente com serventia, não descrito no Registo Predial, inscrito na matriz sob o artigo 6688, com o valor patrimonial tributário de 1.220€, a que atribuem igual valor.

----- Que, o referido prédio veio à sua posse por doação meramente verbal que lhes foi feita por Américo dos Santos Norte e mulher Maria de Jesus, pais do justificante, residentes que foram em Bidoeira de Cima, Leiria, por volta do ano de mil novecentos e oitenta e seis, sendo eles já casados a essa data.

----- Que o imóvel não resultou de fracionamento nem aos antepassados pertenciam prédios rústicos confinantes.-----

----- Que, assim vêm possuindo esse prédio, como seu, há mais de vinte anos, como proprietários e na convicção de o serem, cultivando-o e colhendo os seus frutos, cumprindo as respectivas obrigações fiscais, posse que vêm exercendo ininterrupta e ostensivamente, com conhecimento de toda a gente e sem oposição de quem quer que seja, assim de modo pacífico, contínuo, público e de boa-fé, pelo que adquiriram por usucapião a propriedade sobre o referido prédio.

----- Que dada a forma de aquisição originária não têm documentos que a comprovem.

----- Que para suprir tal título vêm pela presente escritura prestar estas declarações de justificação com o fim de obterem no registo predial a primeira inscrição de aquisição do indicado prédio.

----- Maria Leonor de Almeida Pereira, funcionária do Cartório em epígrafe, no uso de competência cuja autorização pelo Notário respectivo foi publicado nos termos da Lei sob o número 128/6 a 23701/2014, Leiria, seis de Setembro de dois mil e vinte e um.

----- A Funcionária, Leonor Pereira

**Pombal Jornal n.º 214 de 16 Setembro de 2021**

**CARTÓRIO NOTARIAL DE ANSIÃO,  
DA NOTÁRIA LIC. MARIA DA GRAÇA DAMASCENO PASSOS COELHO TAVARES**

Certifico para efeitos de publicação, que por escritura desta data, lavrada de folhas **109** a folhas **110 verso** do livro de escrituras diversas **183-A, NAZARÉ DA CONCEIÇÃO GAMEIRO**, divorciada, natural da freguesia de Santiago de Litem, concelho de Pombal, residente na Rua Marquês de Pombal nº 72, no lugar de Boldrarias, União das Freguesias de Santiago e São Simão de Litem e Albergaria dos Doze, concelho de Pombal declarou:

**Que** é dona e legítima possuidora há mais de vinte anos, com exclusão de outrem, de um **prédio urbano** composto por casa de habitação de um piso com a área coberta de trinta e cinco metros quadrados e descoberta de cinquenta e quatro metros quadrados e trinta e sete decímetros sito na referida **Rua Marquês de Pombal nº 72**, no mencionado lugar de **Boldrarias, Santiago de Litem, dita União das Freguesias de Santiago e São Simão de Litem e Albergaria dos Doze, concelho de Pombal** a confrontar do Norte com caminho, do Sul e do Poente com Estrada e do Nascente com Herdeiros de João Francisco, inscrito na matriz respectiva sob o artigo **5240 (que proveio do artigo urbano 2683 da extinta freguesia de Santiago de Litem)**, com o valor patrimonial e atribuído de **DOZE MIL E VINTE CINCO EUROS E NOVENTA E SETE CÊNTIMOS, omissio** na Conservatória do Registo Predial de Pombal.

**Que** o mencionado imóvel veio à sua posse no mês de Junho de dois mil e um, já no estado de divorciada de Mendile Tay Ben Abdelkader Mohamedel Figueui de Jasn el Haman el Fogoni, por compra que dele fez a Angelina da Conceição Nascimento Frade e marido Rodrigo Nascimento Frade, residentes que foram na Rua António Nobre nº 51, 3º esquerdo, São Domingos de Benfica, Lisboa.

**acto este que nunca chegou a ser formalizado.**

Que desde então, porém, tem possuído o referido imóvel em nome próprio e sobre ele tem exercido todos os actos materiais que caracterizam a posse, nomeadamente a defesa e a conservação da propriedade, habitando-o, nele dormindo e nele cozinhando as suas refeições, procedendo às necessárias obras de conservação e beneficiação, substituindo as telhas e os vidros partidos, dele retirando todos os rendimentos inerentes à sua natureza, sempre à vista e com o conhecimento de toda a gente, de uma forma contínua, pacífica pública e de boa fé sem oposição de quem quer que seja. Tais factos integram a figura jurídica da **USUCAPIÃO** que invoca na impossibilidade de comprovar o referido domínio e posse pelos meios extrajudiciais normais.

----- Está conforme.

Ansião, 26 de Agosto de dois mil e vinte e um.

A notária, Lic. Maria da Graça Damasceno Passos Coelho Tavares

**Pombal Jornal n.º 214 de 16 Setembro de 2021**

**CARTÓRIO NOTARIAL DE SOURE A CARGO DA NOTÁRIA CELESTE MARIA RAINHO DE JESUS PITA**

----- **CERTIFICADO** para efeitos de publicação que por escritura de hoje exarada a fls. **41** e seguintes do livro n.º **194** deste Cartório, compareceram como outorgantes:

----- **AMÉRICO DA CONCEIÇÃO SILVA** e **mulher MARIA DA CONCEIÇÃO LOURO SILVA**, casados sob o regime de bens da comunhão geral, contribuintes com os NIFs **140.524.860** e **131.257.943**, naturais da freguesia de Albergaria dos Doze, concelho de Pombal, e residentes na Rua Lucinda Simões, n.º 19, na União das Freguesias de Barreiro e Lavradio, concelho de Barreiro, **declaram que com exclusão de outrem são donos e legítimos possuidores dos seguintes prédios:**

----- **UM - rústico** composto de terra de cultura com oliveiras, com a área de **duzentos e sessenta metros quadrados**, sito em **“Outeiro do Fétil”**, na União das freguesias de **Santiago e São Simão de Litem e Albergaria dos Doze**, concelho de **Pombal**, a confrontar do norte com António Carlos, do sul com Joaquim Lopes Louro, do nascente com António Ferreira de Oliveira e do poente com caminho, **inscrito** na respectiva matriz sob o artigo **23.077, que provém do antigo artigo rústico 6.906 da extinta freguesia de São Simão de Litem**, com o valor patrimonial para efeitos de IMT e Imposto de Selo de **84,00 €**, e omissio na Conservatória do Registo Predial de Pombal.

----- **DOIS - prédio rústico** composto de terra de cultura com oliveiras e árvores de fruto, com a área de **trezentos e cinquenta metros quadrados**, sito em **“Outeiro do Fétil”**, na União das freguesias de **Santiago e São Simão de Litem e Albergaria dos Doze**, concelho de **Pombal**, a confrontar do norte e do sul com Manuel Pedro, do nascente com Joaquim Lopes Louro e do poente com caminho, **inscrito** na respectiva matriz sob o artigo **23.080, que provém do antigo artigo rústico 6.907 da extinta freguesia de São Simão de Litem**, com o valor patrimonial para efeitos de IMT e Imposto de Selo de **154,29 €**, e **omissio** na Conservatória do Registo Predial de Pombal.

----- **TRES - prédio rústico** composto de terra de cultura com oliveiras e árvores de fruto, com a área de **mil duzentos e sessenta metros quadrados**, sito em **“Outeiro do Fétil”**, na União das freguesias de **Santiago e São Simão de Litem e Albergaria dos Doze**, concelho de **Pombal**, a confrontar do norte com José António, do sul com César Pedro, do nascente com caminho e do poente com Manuel Pedro, **inscrito** na respectiva matriz sob o artigo **23.092, que provém do antigo artigo rústico 6.911 da extinta freguesia de São Simão de Litem**, com o valor patrimonial para efeitos de IMT e Imposto de Selo de **388,16 €**, e **omissio** na Conservatória do Registo Predial de Pombal.

----- Que entraram na posse do **prédio da verba um** por volta do ano de **dois mil** por **compra verbal** a Diamantino Marques Francisco, o **prédio da verba dois** por volta do ano de **mil novecentos e noventa e cinco** por **compra verbal** a António Carlos, viúvo, ambos residentes no lugar de Casal das Figueiras, e o **prédio da verba três** por volta do ano de **mil novecentos e noventa e um** por **compra verbal** a Alfredo Jorge Pedro e mulher Idalina da Graça Pedro, ele já falecido, residente que foi e que é na Rua Central, n.º 7, no lugar de Fétil, todos na União das freguesias de **Santiago e São Simão de Litem e Albergaria dos Doze**, concelho de **Pombal**.

----- Que não foi, nem lhes é possível agora legalizar as referidas compras por título válido, mas o certo é que desde a referida entrada na sua posse, portanto **há mais de vinte anos**, têm eles justificantes vindo a possuir os identificados prédios, plantando-os e cultivando-os, apanhando os frutos e produtos, procedendo à sua limpeza, avivando estremas, praticando todos os actos materiais correspondentes ao exercício do direito de propriedade, sempre com o conhecimento da generalidade das pessoas, sem oposição ou intromissão de quem quer que seja, e sem interrupção, portanto **sob uma forma pública, pacífica e contínua**, pelo que adquiriram o respectivo **direito de propriedade**, por usucapião causa esta de adquirir que, como é óbvio, não podem comprovar pelos meios extrajudiciais normais.

**ESTA CONFORME**

Soure, 03 de Setembro 2021.

A Notária, (Celeste Maria Rainho de Jesus Pita)

**Pombal Jornal n.º 214 de 16 Setembro de 2021**

**CARTÓRIO NOTARIAL POMBAL A CARGO DO NOTÁRIO GUSTAVO PESSOA PINTO  
EXTRACTO**

Certifico, para efeitos de publicação, que por escritura de Justificação outorgada em 10/09/2021, exarada a folhas 64, do Livro de Notas para Escrituras Diversas número 44, deste Cartório Notarial, sito na Avenida Biscarrosse, n.º II, em Pombal, do notário Gustavo Pessoa Pinto, compareceram como outorgantes: **Manuel Lopes António**, NIF 107.849.801, e mulher **Alice Mendes da Silva**, NIF 107.849.810, casados sob o regime da comunhão de adquiridos, naturais da freguesia de São Simão de Litem, concelho de Pombal, com residência habitual na Rua das Flores, nº 26, lugar de Cadavais, União das freguesias de Santiago e São Simão de Litem e Albergaria dos Doze, Pombal, declararam com exclusão de outrem, são donos e legítimos possuidores do prédio rústico, terra de cultura, um poço e árvores de fruto, com a área de 1830 m2, sito em Concha, freguesia - União das freguesias de Santiago e São Simão de Litem e Albergaria dos Doze, concelho de Pombal, a confrontar do norte, sul e poente com Manuel Lopes António e do nascente com ribeiro, inscrito na matriz sob o artigo **7219**, que proveio do artigo 1507 da freguesia de São Simão de Litem (extinta), **não descrito** na Conservatória do Registo Predial de Pombal; Que o prédio atrás identificado veio à posse deles justificantes, por compra meramente verbal efectuada por volta do ano de 2000, a Maria Alice Mendes da Silva e marido Acácio Lopes Ferreira, casados sob o regime da comunhão de adquiridos, residentes na Rua da Esperança, nº 17, lugar de Cadavais, São Simão de Litem, Pombal; Que após a referida compra verbal, de facto, passaram a possuir o aludido prédio, em nome próprio, limpando-o, cultivando-o, plantando árvores e colhendo os frutos, posse que sempre foi exercida por eles de forma a considerarem tal prédio como seu, sem interrupção, intromissão ou oposição de quem quer que fosse, à vista de toda a gente do lugar e de outros circunvizinhos, sempre na convicção de exercerem um direito próprio sobre coisa própria; Que esta posse assim exercida ao longo de mais de 20 anos, se deve reputar de pública, pacífica e contínua. Assim, na falta de melhor título, eles justificantes adquiriram o mencionado prédio para seu património, por usucapião, que invocam, por não lhes ser possível provar pelos meios extrajudiciais normais. Está conforme.

Pombal, 10 de Setembro de 2021

**A Colaboradora Autorizada,**

Ana Carina Gonçalves da Silva, n.º de inscrição na Ordem dos Notários: 20063/02

**Pombal Jornal n.º 214 de 16 Setembro de 2021**



A Roca, S.A. está integrada no Grupo Roca, que se destaca por ser líder global de soluções para espaços de banho.

Prosseguindo a sua estratégia de liderança do mercado nacional, **pretende integrar na sua equipa de Produção:**

**OPERADORES DE PRODUÇÃO  
(M/F)**

**Requisitos:**

- Habilitações mínimas ao nível do 9º ano de escolaridade;
- Dedicção e capacidade de trabalho;
- Experiência em unidades fabris será fator valorizado;
- Proatividade e dinamismo;
- Capacidade de trabalhar em equipa;
- Disponibilidade para trabalhar por turnos.

**Proporcionamos:**

- Remuneração acima da média;
- Oportunidade de integração num Grupo sólido e bem-sucedido, onde a valorização e formação dos seus colaboradores constitui preocupação fundamental;
- Transporte a partir de Soure e Pombal e brevemente, a partir de Leiria.

**Inscrições nas instalações da Roca, S.A todos os dias, junto às portarias de L1 e L2 ou através do email: rh.le@pt.roca.net**



**CARINA SANTOS**

☎ 911 524 965

**Com experiência profissional de 20 anos,  
a trabalhar no sector das reformas**

- . Precisa de informações sobre pensões estrangeiras/nacionais?
- . Sabe como receber os Fundos "2º Pilar da Suíça"?
- . Pensões antecipadas por longas carreiras?
- . Pensões por educação dos filhos, no estrangeiro?
- . Pensões de sobrevivência (viuvez)?

**Faça a sua marcação para tirar as suas dúvidas**Largo da Igreja Velha | Centro Comercial 12.12 - Loja 3  
3100 - 081 Albergaria dos Doze**Nelson Gonçalves**  
Pintor da Construção Civil

☎ 963 370 653

Biqueiras • Mata Mourisca



Senhor procura senhora viúva ou divorciada, de preferência emigrante ou ex-emigrante, dos 60 aos 70 anos, com carta de condução, livre de todos os encargos que esteja disposta a viver comigo para fazer vida a dois. Tenho casa própria e carro, sou do distrito de Leiria, sou sério, justo, correcto e educado.

Cont.: 933 205 715

**CONVÍVIO****ARREDORES  
DE POMBAL,**

morena, peito XXL, garganta funda, o. profundo e guloso, bjinhos molhado, meiga, sedutora, massagem e acessórios. guloso, adoro fazer amor. Lugar calmo e discreto. Das 9h30 às 21h00.

Cont.: 910 333 711 | 961 805 312

**1ª VEZ,****MORENAÇA,**

grel., mamas 48, o. natural, gostoso. Mamas 48. Adoro uma boa língua. Atrás adoro.

Cont.: 910 203 511

**SENHORA DE 50 ANOS,**

boazona, sensual, meiga. Aten-  
de por marcação.

Cont.: 910 177 349

**AGRADECIMENTO****Gracinda Simões  
Grumete**

N: 15/05/1936 "85 anos"  
F: 03/09/2021  
Natural do Lourical  
e residente em Pombal

Viúva de Manuel Varela Buga, seu filho, noras e netos vêm por este meio na impossibilidade de agradecer pessoalmente a todas as pessoas que os apoiaram, assistiram e acompanharam neste momento de grande dor, Bem hajam, muito obrigado.

*Tratou A Agência Funerária Farrica - Ramalhais, Lda***VENDE-SE**

Vinho do lavrador a 8€ / 5L  
- Feno enfardado a 3€ / fardo  
- Feno a granel a 10€ / m3  
- Azeite a 20€/ 5L  
Cont: 965 510 507

**VENDE-SE****VINHO TINTO****AO GARRAFÃO,**

directamente do produtor.

Cont.: 910 205 404

A qualquer hora,  
em qualquer lugar.

MUDANÇAS E LOGÍSTICA  
www.tst-mudancas.com



(+351) 244 841 754 . (+351) 965 372 436  
geral@tst-mudancas.com  
Rua Nossa Sra. das Necessidades Nº 6, Chãs  
2415-153 Regueira de Pontes

**AGRADECIMENTO****Lívio da Silva Tavares  
Pereira**

N: 07/06/1951 "70 anos"  
F: 04/09/2021  
Guia

A sua esposa Albertina Costa e Silva Pereira e os seus filhos Pedro Filipe da Costa Pereira, Rita Mónica Costa Pereira e Ana Patrícia da Costa Pereira e demais família vem por este meio na impossibilidade de agradecer pessoalmente a todas as pessoas que os apoiaram, assistiram e acompanharam neste momento de grande dor, Bem hajam, muito obrigado.

*Tratou A Agência Funerária Guiense, Lda***AGRADECIMENTO****Laurinda de Jesus  
cordeiro**

87 anos  
F: 07/09/2021  
Barros da Paz - Almagreira

Suas filhas, Sr.ª Helena Cordeiro Ribeiro, Sr.ª Belmira Cordeiro Ribeiro, Sr.ª Maria Cecília Cordeiro Ribeiro, Sr.ª Maria Irene Cordeiro Ribeiro, seus genros, netos, bisnetos e demais família vêm por este meio na impossibilidade de agradecer pessoalmente a todas as pessoas que os apoiaram neste momento de grande dor, assim como a todas as pessoas que assistiram e acompanharam ao funeral de sua ente querida.

*Tratou A Agência Funerária Russo - Almagreira***MUNICÍPIO DE POMBAL  
AVISO****Abertura de Período para Discussão Pública****Alteração à Licença de Operação de Loteamento Titulado pelo****Alvará n.º 1/86**

**Pedro Filipe Silva Murtinho**, Vereador do Urbanismo, da Câmara Municipal de Pombal, com competência delegada, torna público, nos termos e para os efeitos do disposto nos n.ºs 2 e 3 do art.º 27.º, do Dec. Lei n.º 555/99, de 16 de dezembro, na sua redação atual, conjugado com o art.º 54.º do Regulamento Municipal da Urbanização e Edificação, que irá decorrer, por um período de 15 dias, contados a partir do quinto dia após a divulgação do presente aviso no portal do município, a discussão pública relativa à proposta de alteração à licença de operação do loteamento sito em Governos, freguesia e concelho de Pombal, titulado pelo Alvará de Loteamento n.º 1/86, a que se refere o processo n.º 334/21, apresentado pela proprietária do Lote 12.

Mais torna público, que a proposta que se encontra para aprovação, é no sentido de:

- Dividir o lote 12, em 2 lotes - 12A e 12B, com a área de 250 m2 cada lote;
- Alterar o tipo de ocupação, de "habitação unifamiliar isolada", para "habitação unifamiliar geminada";
- Aumentar a área de construção de 450 m2 para 720 m2, ficando cada lote com 360 m2 de área de construção e
- Alterar o regulamento.

Da presente proposta de alteração, resultará ainda obrigatoriedade da requerente ceder ao domínio público municipal, nomeadamente a área de 28 m2, destinados a espaços verdes de utilização coletiva e a área de 20 m2, destinados a equipamento de utilização coletiva.

Durante o período de discussão pública o processo poderá ser consultado na Secção de Urbanismo da Câmara Municipal, dentro do horário de expediente (9,00 Horas - 12,30 Horas e 14,00 Horas - 17,30 Horas), com marcação prévia.

Todos os interessados poderão apresentar, dentro do prazo indicado, reclamações, observações, sugestões, formuladas por escrito, devidamente fundamentadas, indicando a qualidade em que o fazem, podendo ser entregues em mão nos serviços, por correio para Município de Pombal, Largo do Cardal, 3100 - 440 Pombal, ou por correio eletrónico para geral@cm-pombal.pt.

Paços do Município, 26 de agosto de 2021

O Vereador do Urbanismo,  
(Pedro Murtinho - Eng.º)

**P O M B A L  
Jornal**

TELEPHONE: 236 023 075

TELEMÓVEIS: 965 449 868 - 911 975 237

EMAIL: pombaljournal@gmail.com

SEDE DA REDACÇÃO: Rua Mancha Pé, nº 2  
3100-467 Pombal

**DIRECTORA:** Manuela Frias (TE-971)  
pombaljournal@gmail.com

**REDACÇÃO:**

Carina Gonçalves (CP - 6599-A)  
Paulo Jesus (CP 3997-A)  
Manuela Frias (TE - 971)

**TIRAGEM MENSAL:** 6 000 exemplares

O Estatuto Editorial do Pombal Jornal  
está disponível em [www.pombaljournal.pt](http://www.pombaljournal.pt)

**PERIODICIDADE:** Quinzenário**PREÇO AVULSO:** 1 € (IVA incluído)**PAGINAÇÃO:** Crónicas Mágicas

**IMPRESSÃO:** Sweet Sparrow, Lda; Avª da República nr 6 1 ° Esq  
1050-191 Lisboa - Portugal

Email: gestao@lusoiberia.eu | Contribuinte: 513534989

**REGISTO NA ERC:** 126310 | **DEPÓSITO LEGAL:** 367409/13

**PROPRIEDADE E EDITOR 5%:** Crónicas Mágicas, Unipessoal, Lda;  
NIPC 509 905 269;

Sede: Rua Principal, R/Ch Dtº, Costa das Casinhas, 3100-032 Abiul

**GERÊNCIA:** Paulo César Jesus Simões





## ANTÓNIO CRAVO

Estimado cliente, proprietário e comprador.  
Com longa experiência, honestidade, confiança e profissionalismo, encontra aqui o seu consultor imobiliário na Re/max Marquês, em Pombal.  
Para comprar, vender ou arrendar, por favor fale comigo!

910 273 611/ 966 647 999



**AGRADECIMENTO**
**Américo  
da Conceição Freire**

N: 18/01/1955 "66 anos"  
F: 23/08/2021  
Ramalhais

Seus Filhos Senhores Hugo Tiago Santos Freire, Márcio Rafael Santos Freire e Bruno Alexandre Santos Freire, Sua Esposa Senhora Lucimar e restantes Familiares cumprem o doloroso dever de comunicar desta forma o seu falecimento.

A sua família agradece desde já a todas as pessoas das suas relações e amizade que se dignaram a prestar a sua última homenagem por vias alternativas.

*Tratou A Agência Funerária A. Pombalense, Lda*

**AGRADECIMENTO**
**Adelino João  
da Silva**

N: 12/05/1930 "91 anos"  
F: 24/08/2021  
Santorum

Sua Filha Senhora Maria da Saudade Serrano da Silva Santos, Seu Genro, Seus Netos, Seus Bisnetos e restantes Familiares cumprem o doloroso dever de comunicar desta forma o seu falecimento.

A sua família agradece desde já a todas as pessoas das suas relações e amizade que se dignaram a prestar a sua última homenagem por vias alternativas.

*Tratou A Agência Funerária A. Pombalense, Lda*

**AGRADECIMENTO**
**Dulcelina Lopes  
dos Santos**

N: 13/03/1937 "84 anos"  
F: 30/08/2021  
Baltaria

Suas Filhas Senhoras Odília Lopes dos Santos e Eulália dos Santos Rodrigues, Seu Filho Senhor Carlos Manuel Santos Rodrigues, Seu Genro, Seus Netos, Seus Bisnetos e restantes Familiares cumprem o doloroso dever de comunicar desta forma o seu falecimento.

A sua família agradece desde já a todas as pessoas das suas relações e amizade que se dignaram a prestar a sua última homenagem por vias alternativas.

*Tratou A Agência Funerária A. Pombalense, Lda*

**AGRADECIMENTO**
**Ramiro  
Carreira Rodrigues**

N: 12/06/1957 "64 anos"  
F: 08/09/2021  
Carnide

Sua Esposa Senhora Maria Ferreira Gomes, suas filhas Sabrina Gomes Rodrigues e Sandra Gomes Rodrigues, Seu Genro, Sua Neta e restantes Familiares cumprem o doloroso dever de comunicar desta forma o seu falecimento.

A sua família agradece desde já a todas as pessoas das suas relações e amizade que se dignaram a prestar a sua última homenagem por vias alternativas.

*Tratou A Agência Funerária A. Pombalense, Lda*

**AGRADECIMENTO**
**Maria  
da Conceição**

N: 26/04/1930 "91 anos"  
F: 03/09/2021  
Mendes - Pombal

Sua filha Senhora Maria de Fátima Ferreira Domingues Morais, Seus Filhos Senhores Jorge Manuel Ferreira Domingues e Guilhermino Ferreira Domingues, Sua Nora, Seu Genro, Seus Netos, Seus Bisnetos e restantes Familiares cumprem o doloroso dever de comunicar desta forma o seu falecimento.

A sua família agradece desde já a todas as pessoas das suas relações e amizade que se dignaram a prestar a sua última homenagem por vias alternativas.

*Tratou A Agência Funerária A. Pombalense, Lda*

**AGRADECIMENTO**
**Encarnação  
de Ascensão  
Cavaleiro Esteves**

N: 22/05/1963 "58 anos"  
F: 16/08/2021  
Barrocal

Seu Companheiro Senhor Fernando Martins, seu filho senhor Bruno Daniel Cavaleiro Esteves, sua nora e restantes familiares cumprem o doloroso dever de comunicar desta forma o seu falecimento.

A sua família agradece desde já a todas as pessoas das suas relações e amizade que se dignaram a prestar a sua última homenagem por vias alternativas.

*Tratou A Agência Funerária A. Pombalense, Lda*

**AGRADECIMENTO**
**Rogério Dias  
Ferreira**

N: 29/09/1964 "56 anos"  
F: 03/09/2021  
Meirinhas

Seus Filhos Caroline Dias e Alexandre Dias, Sua Mãe Senhora Deolinda de Jesus Ferreira, Sua Irmã Senhora Simone Dias Ferreira e restantes Familiares cumprem o doloroso dever de comunicar desta forma o seu falecimento.

A sua família agradece desde já a todas as pessoas das suas relações e amizade que se dignaram a prestar a sua última homenagem por vias alternativas.

*Tratou A Agência Funerária A. Pombalense, Lda*

**AGRADECIMENTO**
**Joaquina  
Ferreira**

N: 21/08/1930 "91 anos"  
F: 06/09/2021  
Meirinhas

Suas Filhas Senhoras Maria Ilda Ferreira dos Santos e Albina Ferreira dos Santos Gaspar, Seu Genro, Seus Netos, Seus Bisnetos e restantes Familiares cumprem o doloroso dever de comunicar desta forma o seu falecimento.

A sua família agradece desde já a todas as pessoas das suas relações e amizade que se dignaram a prestar a sua última homenagem por vias alternativas.

*Tratou A Agência Funerária A. Pombalense, Lda*

**AGRADECIMENTO**
**Encarnação Ferreira  
Gameiro**

N: 15/11/1937 "83 anos"  
F: 01/09/2021  
Chã de Baixo

Seus Filhos Senhores Fernando Gameiro Pereira e Manuel Gameiro Pereira, Sua Filhas Senhoras Cecília Maria Gameiro Pereira Dias e Ana Cristina Gameiro Pereira Ferreira, Suas Noras, Seus Genros, Seus Netos, Seus Bisnetos e restantes Familiares cumprem o doloroso dever de comunicar desta forma o seu falecimento.

A sua família agradece desde já a todas as pessoas das suas relações e amizade que se dignaram a prestar a sua última homenagem por vias alternativas.

*Tratou A Agência Funerária A. Pombalense, Lda*



AGÊNCIA FUNERÁRIA  
**A POMBALENSE**  
SERVIÇO NACIONAL E INTERNACIONAL

f <https://www.facebook.com/apombalense/>

**FUNERAIS, TRANSLADAÇÕES, CREMAÇÕES, FLORES**  
AGÊNCIA MAIS ANTIGA DO DISTRITO DE LEIRIA EM SERVIÇOS INTERNACIONAIS

**Eusébio Rodrigues**  
**966 934 706 | 916 143 292**

**Rua 1º Maio Nº15 | (Frente á urgência do Hospital) Pombal | Telf. 236 218 753 | funerariapombal@gmail.com**





## Funerária Mário Alves

### Pombal

*Serviço funerário*



**Contactos:**  
**236 212 666 | 919 356 700**

**Av.ª Heróis do Ultramar n.º 12**  
**Pombal**

**AGRADECIMENTO**



**Maria da Graça Didelet da Cunha Saraiva Rosa Dinis**

N: 29/05/1946 "75 anos"  
F: 26/08/2021  
Residente que foi em Pombal

Seu marido Sr Manuel Veiga Rosa Diniz, Filhos, Nora, Netos e demais família agradece a todas as pessoas que os apoiaram neste momento de grande dor, assim como a todas as pessoas que assistiram e acompanharam ao funeral de sua ente querida, bem hajam muito obrigado.

*Tratou A Agência Funerária Mário Lopes Alves & Mota, Lda*

**AGRADECIMENTO**



**António do Sacramento**

N: 18/10/1922 "98 anos"  
F: 08/09/2021  
Residente que foi em Travasso

Seus Filhos, Noras, Genros, Netos, Bisnetos e demais família vem por este meio na impossibilidade de agradecer pessoalmente a todas as pessoas que os apoiaram, assistiram e acompanharam neste momento de grande dor, Bem hajam, muito obrigado.

*Tratou A Agência Funerária Mário Lopes Alves & Mota, Lda*

**AGRADECIMENTO**



**Lucinda Monteiro dos Santos**

N: 17/12/1938 "82 anos"  
F: 04/09/2021  
Residente que foi em Águas Belas - Mata Mourisca

Seus filhos, nora, genros, netos, bisnetos e demais família vêm por este meio na impossibilidade de agradecer pessoalmente a todas as pessoas que os apoiaram neste momento de grande dor, assim como a todas as pessoas que assistiram e acompanharam ao funeral de sua ente querida.

*Tratou A Agência Funerária Mário Lopes Alves & Mota, Lda*

**AGRADECIMENTO**



**Luís Filipe da Silva Rodrigues**

N: 06/11/1976 "44 anos"  
F: 27/08/2021  
Pombal

Sua Esposa Célia Marisa Mendes Gonçalves, seus filhos Francisco e Camila e restante Família, vêm por este meio muito sensibilizados, agradecer a todas as pessoas que se associaram à sua dor e pelas provas de carinho e amizade que receberam aquando do falecimento e funeral do seu ente querido.

*Tratou A Agência Funerária Mota & Gaspar, Lda*

**AGRADECIMENTO**



**Leandro Miguel da Silva Reis**

N: 03/10/2001  
F: 04/09/2021  
Santiago de Litém

A sua família vêm por este meio muito sensibilizados, agradecer a todas as pessoas que se associaram à sua dor e pelas provas de carinho e amizade que receberam aquando do falecimento e funeral do seu ente querido.

*Tratou A Agência Funerária Mota & Gaspar, Lda*

**AGRADECIMENTO**



**Maria Ferreira Morgado Gouveia**

N: 30/01/1947 "74 anos"  
F: 29/08/2021  
Residente que foi em Outeiro da Ranha - Vermoil.

Sua Filha, Nora, Genro, Netos e demais família agradece a todas as pessoas que apoiaram a família neste momento de grande dor, assim como a todas as pessoas que assistiram e acompanharam ao funeral de sua ente querida.

*Tratou A Agência Funerária Mário Lopes Alves & Mota, Lda*



## Funerária Lourenço

*de: Lourenço & Vicente, Lda.*

SOURE: Quinta de S. Bento  
POMBAL: Rua de Santa Luzia, 87  
Tms. 966 067 256 • 912 238 110

**AGRADECIMENTO**



**Victor Manuel Quitério Sebastião**

N: 11/10/1957 "63 anos"  
F: 06/09/2021  
Residente que foi em Pombal

A sua família vêm por este meio na impossibilidade de agradecer pessoalmente a todas as pessoas que apoiaram e assistiram ao funeral do seu ente querido. Bem hajam muito obrigado.

*Tratou A Agência Funerária Guense*



## Mota & Gaspar, Lda

AGÊNCIA FUNERÁRIA

### Serviço Internacional



Rua João de Barros, n.º 9  
**3105-442 Vermoil**  
Telf: **917 643 149 | 936 391 104**  
www.afmotagaspar.pt | geral@afmotagaspar.pt

**Funerais | Cremações | Transladações para o País e Estrangeiro |**  
**Documentação Inerente ao Funeral | Camara Fria |**  
**Sala de Preparação | Mortuária |**  
**SERVIÇO PERMANENTE**



## Funerária Albino Pedro, Lda.

Tel. 236 926 242  
Tm: 919 278 321 / 964 541 748  
3100-012 ABIÚL, POMBAL

@ Albino.pedro@sapo.pt



## Funerária, Flores e Artesanato, Lda.

Funerais em todo o País e estrangeiro  
Trata de Toda a documentação de pessoas falecidas  
Coroas e palmas de flores naturais e artificiais  
Agora também com fábrica de campas e acessórios

Email: geral@funeflor.pt | www.funeflor.pt

917 014 631 (Rui) - 968 562 180 (Bela)  
Albergaria dos Doze - Tel. 236 931 245  
Freixianda - Tel. 249 551 304 | Comeias - Tel. 910 735 680

FLORISTA - 236 931 285



Inscrita na  
D.G.C.C. n.º 2433



# Agência Funerária Margarida & Filhos, Lda.

**- SERVIÇO INTERNACIONAL -**

[www.funerariamargarida.pt](http://www.funerariamargarida.pt)

**POMBAL**

**966 375 076**  
Telef. **965 158 100**

### PARTICIPAÇÃO AGRADECIMENTO



**Paulo Lopes  
Rodrigues**

N: 12/08/1935  
F: 22/08/2021  
*Faleceu em Férolles – Attilly  
França. Natural da Melga -  
Pombal*

Sua Mãe Sr.ª D.ª Margarida da Conceição Lopes, seus irmãos, seus filhos, seu neto e restante família agradecem a todas as pessoas que apoiaram a família neste momento de grande dor, assim como a todas as pessoas que assistiram e acompanharam ao funeral de seu ente querido.

*Tratou A Agência Funerária Margarida & Filhos, Lda*

### PARTICIPAÇÃO AGRADECIMENTO



**Esperança  
da Conceição  
Rodrigues Pinto**

N: 28/02/1928  
F: 29/08/2021  
Matosos - Pelariga

Seu filho, Sr. Pedro Miguel Pinto, sua nora, Sr.ª D.ª Susana Paula Pinto e restante família agradecem a todas as pessoas que apoiaram a família neste momento de grande dor, assim como a todas as pessoas que assistiram e acompanharam ao funeral da sua ente querida.

*Tratou A Agência Funerária Margarida & Filhos, Lda*

### PARTICIPAÇÃO AGRADECIMENTO



**Maria  
Rosa Barreto**

N: 13/06/1931  
F: 30/08/2021  
Pombal

Seu filho, Sr. Mário José Barreto Serra Macedo, nora, netos e bisneto agradecem a todas as pessoas que apoiaram a família neste momento de grande dor, assim como a todas as pessoas que assistiram e acompanharam ao funeral da sua ente querida.

*Tratou A Agência Funerária Margarida & Filhos, Lda*

### PARTICIPAÇÃO AGRADECIMENTO



**Idalina Ferreira  
dos Santos**

N: 05/12/1932  
F: 02/09/2021  
Assanha da Paz - Almagreira

Seus filhos, Sr. Carlos Ferreira de Carvalho, Sr. Jorge Manuel Ferreira de Carvalho, noras e netos agradecem a todas as pessoas que apoiaram a família neste momento de grande dor, assim como a todas as pessoas que assistiram e acompanharam ao funeral da sua ente querida.

*Tratou A Agência Funerária Margarida & Filhos, Lda*

### PARTICIPAÇÃO AGRADECIMENTO



**Adelino das Neves  
Domingues**

N: 06/09/1940  
F: 05/09/2021  
Granja

Sua esposa, Sr.ª Maria Júlia da Silva Domingues, seus filhos, Sr.ª Helena Maria da Silva Domingues, Sr. José Manuel da Silva Domingues, genro, nora e netos agradecem a todas as pessoas que apoiaram a família neste momento de grande dor, assim como a todas as pessoas que assistiram e acompanharam ao funeral de seu ente querido.

*Tratou A Agência Funerária Margarida & Filhos, Lda*

### PARTICIPAÇÃO AGRADECIMENTO



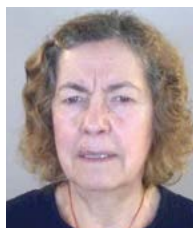
**Piedade Rosa  
Ferreira**

N: 01/02/1940  
F: 04/09/2021  
*Faleceu em Argentan – França  
Natural do Monte da Cavadinha*

Seu companheiro, Sr. Narciso da Silva, seus filhos, senhores, Maria de Fátima Ferreira Santos Martins, Ana Rosa Ferreira Santos e Pedro Ulisses Ferreira Santos, genros, nora, netos e bisneto vêm por este meio muito sensibilizados, agradecer a todas as pessoas que se associaram à sua dor e pelas provas de carinho e amizade que receberam aquando do falecimento e funeral da sua ente querida.

*Tratou A Agência Funerária Margarida & Filhos, Lda*

### PARTICIPAÇÃO AGRADECIMENTO



**Ilda Martins  
Gonçalves Gaspar**

N: 04/06/1956  
F: 08/09/2021  
Vérigo

Seu marido, Sr. Manuel da Cruz Gaspar, seus filhos, Sr.ª D.ª Carmen Margarida Martins Gaspar, Sr. Pedro André Martins Gaspar, netos e restante família agradecem a todas as pessoas que apoiaram a família neste momento de grande dor, assim como a todas as pessoas que assistiram e acompanharam ao funeral da sua ente querida.

*Tratou A Agência Funerária Margarida & Filhos, Lda*

### PARTICIPAÇÃO AGRADECIMENTO



**Fernando Manuel  
Salvador Bica**

N: 31/12/1964  
F: 08/09/2021  
Pombal

Sua esposa, Sr.ª D.ª Luísa Maria Nogueira da Silva Bica, suas filhas, Inês Filipa da Silva Bica, Joana Maria Silva Bica e restante família agradecem a todas as pessoas que apoiaram a família neste momento de grande dor, assim como a todas as pessoas que assistiram e acompanharam ao funeral do seu ente querido.

*Tratou A Agência Funerária Margarida & Filhos, Lda*

### AGRADECIMENTO



**João  
de Sousa**

87 anos  
F: 06/09/2021  
Silveirinha Pequena - Carriço

Sua esposa, Sr.ª D. Virgínia Marques Henriques e os seus filhos Maria de Fátima Marques Henriques de Sousa, Maria Fernanda M.H. de Sousa, Hermenegildo M.H. de Sousa, Paula Maria Henriques de Sousa e de Telma Maria Henriques de Sousa e demais família vêm por este meio muito sensibilizados, agradecer a todas as pessoas que se associaram à sua dor e pelas provas de carinho e amizade que receberam aquando do falecimento e funeral do seu ente querido.

*Tratou A Agência Funerária Rolo & Ferreira*





POMBAL - Rua Prof. Gonçalves Figueira, 7 - Tel.: 236 216 782  
CANTANHEDE - Rua D. Afonso Henriques, 9 - Tel.: 231 420 527  
COIMBRA - Rua Visconde da Luz, 91 - Tel.: 239 821 475

**ÓCULOS DE SOL GRÁTIS  
NO VALOR DE 100€**



**MultiOpticas**

Olha por mim, sempre



**POMBAL Rua Prof. Gonçalves Figueira, 7 TEL: 236 216 782**

**P O M B A L**  
**Jornal**  
**www.pombaljournal.pt**

**ASSINATURAS**

**236 023 075**  
**pombaljournal@gmail.com**

Valor da assinatura anual:  
Portugal = 20€; Europa = 55€; Outros países = 85€

**METEOROLOGIA**

QUI 16	SEX 17	SAB 18	DOM 19	SEG 20	TER 21	QUA 22	QUI 23	SEX 24
26°   16°	26°   16°	24°   13°	22°   14°	23°   13°	26°   13°	26°   13°	26°   14°	25°   15°

Programa arranca esta sexta-feira e prevê várias acções

# Município sensibiliza população para boas práticas de mobilidade

“Mobilidade Sustentável: em Segurança e com Saúde” é o tema da 20ª edição da Semana Europeia da Mobilidade, iniciativa à qual o Município de Pombal aderiu.

A edição deste ano presta homenagem às dificuldades decorrentes da Covid-19 sentidas pela Europa, em particular e, em geral, pelo mundo, mas pretende, também, reflectir sobre as consequências oportunistas de mudança, nomeadamente nas questões de mobilidade associadas às respostas que as cidades e os seus órgãos de administração deram de forma criativa e re-

siliente.

Em Pombal, o programa que assinala a Semana Europeia da Mobilidade arranca esta sexta-feira, dia 17, com a actividade “Circular em Segurança”, destinada à sensibilização da população pré-escolar sobre as regras a seguir na sua deslocação no meio rodoviário, nomeadamente quanto ao que significam os sinais de trânsito, onde e como devem atravessar a rua, como devem usar correctamente o cinto de segurança, entre outros. A actividade inclui também uma pequena acção de reconhecimento

do trabalho desenvolvido pela Polícia de Segurança Pública, com incidência nos seus veículos automóveis e motorizados. A iniciativa decorrerá no interior e exterior da Biblioteca Municipal e terá como público-alvo as crianças dos jardins-de-infância (salas dos 5 anos). Por sua vez, na segunda-feira, dia 20, entrará em funcionamento a aplicação online (app) para optimização da utilização dos transportes públicos urbanos de Pombal (Pombus). No mesmo dia haverá ainda uma acção de sensibilização junto da população, designada

como “Venha de Pombus à cidade”, e que pretende apelar à utilização dos transportes urbanos Pombus, que circulará gratuitamente durante todo o dia. Durante a manhã do dia 22, quarta-feira, será realizada uma acção de rua contra o estacionamento abusivo, com o envolvimento dos alunos do 4º ano do ensino básico e da Polícia de Segurança Pública. A iniciativa pretende sensibilizar os condutores para o cumprimento das regras de estacionamento automóvel, permitindo, assim, a circulação dos peões em segurança.

## Almoço convívio do Grupo Columbófilo

No âmbito do encerramento da campanha 2020/2021, o Grupo Columbófilo de Pombal convida todos os sócios para um almoço-volante, no próximo dia 18 (sábado), às 13h00, na sua sede (Casal Fernão João).

Os interessados em participar ou em obter mais informações poderão entrar em contacto com o presidente da direcção, Jorge Brás, através do telefone 918 572 462.



ENTREGAS EM TODO O PAÍS E NO ESTRANGEIRO

**ILIDIO DA MOTA** **RELAX** SLEEPING EMOTIONS

**www.ilidiodamota.pt**

**50 ANOS**  
1962 - 2012  
**ILIDIO DA MOTA**  
A SUA CASA SEMPRE NOVA